



ОРЛОВСКИЙ  
ГОСУДАРСТВЕННЫЙ  
УНИВЕРСИТЕТ  
имени И.С. Тургенева

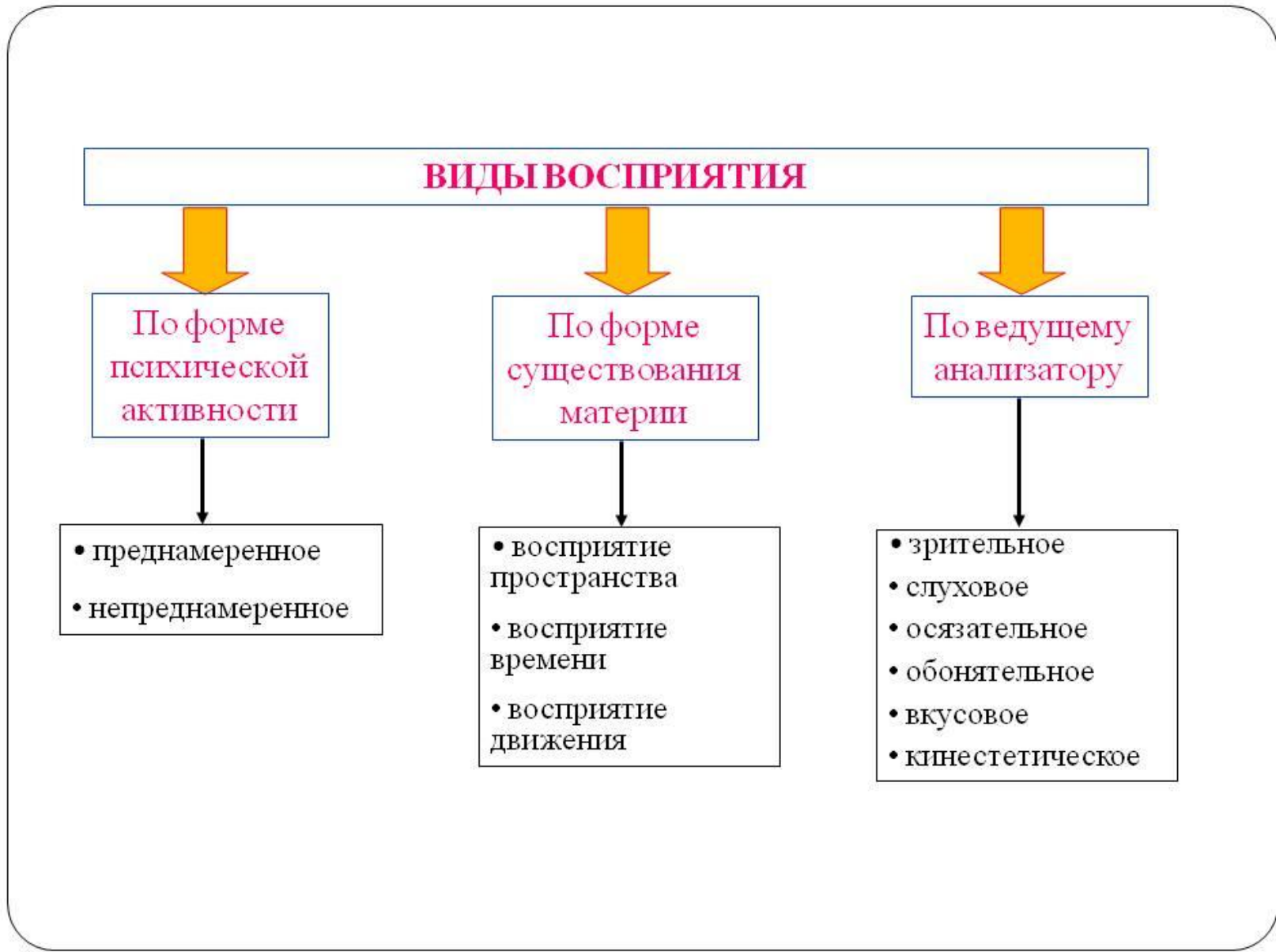


# Коррекция психических познавательных процессов: Восприятие



**Восприятие** — это целостное отражение предметов, ситуаций, явлений, возникающих при непосредственном воздействии физических раздражителей на рецепторные поверхности органов чувств.







Первый способ классификации - по модальности - по типу анализатора, который в основном участвует в данном виде восприятия.

По модальности (по анализаторам) выделяют:

- а) зрительное, б) слуховое, в) осязательное, г) обонятельное, д) вкусовое.

Второй способ - по характеру активности восприятия выделяют

- а) произвольное (преднамеренное), б) непроизвольное (непреднамеренное).

*Восприятие непроизвольное (непреднамеренное)* - это восприятие без намерения, без постановки цели. Оно выступает как компонент какой-то другой деятельности.

*Восприятие произвольное (преднамеренное)* - связано с постановкой определенной задачи, цели. Оно характеризуется целенаправленностью, плановостью и систематичностью. В этом случае восприятие выступает как познавательная перцептивная деятельность (наблюдение)



Третий способ - по форме существования материи

- Восприятие времени - наименее изученная область психологии. Пока только известно, что оценка длительности временного отрезка зависит от того, какими событиями (с точки зрения конкретного человека) он был заполнен.
- Восприятие пространства - включает в себя отражение расстояния до объектов или между ними, их взаимного расположения, объема, удаленности и направления, в котором они находятся
- Восприятие движения - это отражение во времени изменений положения объектов или самого наблюдателя в пространстве.



## Развитие восприятия в онтогенезе

В первые недели жизни возникают реакции на звук (на 2-3 неделе) и на свет (на 3-5 неделе) в виде слухового и зрительного сосредоточения. К концу первого месяца жизни появляются первые условные рефлексы, и круг восприятия расширяется. К этому времени формируется сложная двигательная реакция - "комплекс оживления" на восприятие лица матери (или другого близкого человека). Далее улучшение зрительного восприятия приводит к формированию зрительного сосредоточения: в 3 месяца появляется реакция зрительного прослеживания за движением предмета, а уже в 4 месяца ребенок активно смотрит, "изучая" предмет. Расширяются возможности восприятия формы и цвета: в 6 месяцев формируется чёткое восприятие цвета, а к 8 месяцам (либо чуть позже) возникает зрительное восприятие глубины. Полагают, что к этому времени у младенца формируется зрительная обобщенная картина мира, и его восприятие будет тем лучше и быстрее развивается, чем более разнообразна и сенсорно насыщена будет окружающая его обстановка.



В годовалом возрасте ребенок уже воспринимает человеческую речь, притом, что отдельные слова он уже воспринимал и понимал во второй половине первого года жизни. С появлением речи расширяется круг общения ребенка и соответственно круг его восприятия, которое продолжает развиваться в раннем детстве (от 1 до 3 лет). В это время все новые объекты, попадающие в поле зрения ребенка, привлекают его внимание и вызывают реакцию овладения и изучения их в действии

В возрасте 3-7 лет перцептивные и эмоциональные процессы дифференцируются, восприятие становится осмысленным и целенаправленным, появляется произвольность, обеспечивающая поиск, наблюдение, рассматривание. Формированию восприятия в этом возрасте способствует становление и дальнейшее развитие речи, позволяющей дифференцировать предметы и их отдельные качества и свойства





В младшем школьном возрасте продолжается развитие восприятия. Благодаря совершенствованию наблюдения восприятие превращается во все более целенаправленный и управляемый процесс. Благодаря накопленному опыту семидесятилетние дети легко узнают даже незнакомые предметы, так как уже воспринимают всё "категориально", т.е. как представителей какой-то группы вещей

В 7-11 лет их восприятие имеет еще черты дошкольного возраста: оно недостаточно дифференцировано, ребенок путает похожие буквы и цифры, выделяет при восприятии объекты по величине, форме и яркости более активно, чем по смыслу.





## Основные нарушения восприятия

1. *Иллюзии* – это искаженное восприятие реального объекта. Например, иллюзии могут быть слуховыми, зрительными, обонятельными и т. д.

По характеру возникновения выделяют три вида иллюзий:

- 1) физические;
- 2) физиологические;
- 3) психические.

2. *Галлюцинации* – нарушения восприятия, возникающие без наличия реального объекта и сопровождающиеся уверенностью в том, что данный объект в данное время и в данном месте действительно существует.

Зрительные и слуховые галлюцинации обычно делят на две группы:

1. Простые. К ним относятся:

- а) фотопсии – восприятия ярких вспышек света, кругов, звездочек;
- б) акоазмы – восприятия звуков, шума, треска, свиста, плача.

2. Сложные. К ним относят например слуховые галлюцинации, которые имеют вид членораздельной фразовой речи и носят, как правило, приказывающий или угрожающий характер.



3. *Эйдетизм* – расстройство восприятия, при котором след только что закончившегося возбуждения в каком-либо анализаторе остается в форме четкого и яркого образа.

4. *Деперсонализацией* называется искаженное восприятие как собственной личности в целом, так и отдельных качеств и частей тела. Исходя из этого, выделяют два вида деперсонализации:

- 1) парциальную (нарушение восприятия отдельных частей тела);
- 2) тотальную (нарушение восприятия всего тела).

5. *Дереализация* – это искаженное восприятие окружающего мира. В качестве примера дереализации можно привести симптом «уже виденного» (*de ja vu*).



6. *Агнозиями* называют нарушения узнавания предметов, а также частей собственного тела, но при этом сохраняется сознание и самосознание.

Выделяют следующие виды агнозий:

1. Зрительные агнозии – расстройства узнавания предметов и их изображений при сохранении достаточной остроты зрения. Делятся на:
  - а) предметную агнозию;
  - б) агнозию на цвета и шрифты;
  - в) оптико-пространственную агнозию (больные не могут передать на рисунке пространственные признаки объекта: дальше – ближе, больше – меньше, выше – ниже и т. д.).
2. Слуховые агнозии – нарушение способности различать звуки речи при отсутствии нарушений слуха;
3. Тактильные агнозии – расстройства, характеризующиеся неузнаванием предметов путем их ощупывания при сохранности тактильной чувствительности.



## Коррекция зрительного восприятия

Познавательные возможности органа зрения: выделение в предмете формы, цвета, величины, материала, фактуры, конструкции, степени привлекательности и др.

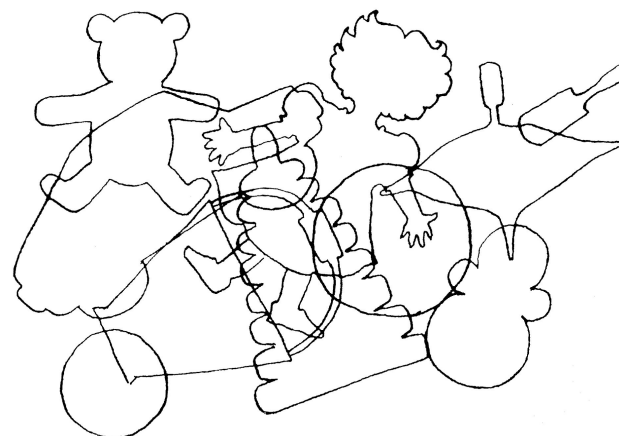
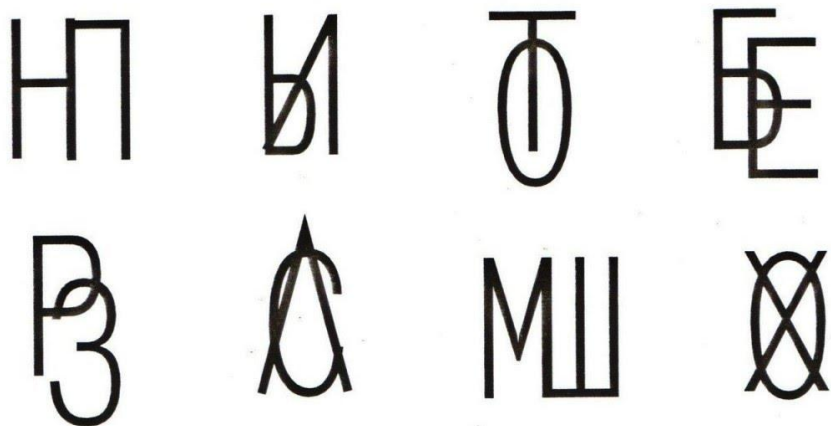
*Основные задачи по развитию и коррекции зрительного восприятия:*

- формирование умения всматриваться;
- распознавание и называние цвета, формы и т.д.;
- сравнение и группировка по внешним признакам;
- развитие визуального выборочного восприятия (интерпретация того, что мы видим, в том числе посредством понимания таких элементов, как сходство - различие, изображение - фон, способность к визуальному дополнению части до целого).



## Примеры заданий

- Наложенные изображения: предъявляются 3-5 контурных изображения, наложенные друг на друга: цифры, геометрические фигуры, буквы, предметы. Необходимо назвать все изображения.
- Спрятанные изображения: предлагаются фигуры, состоящие из элементов букв, цифр, геометрических фигур. Требуется найти все спрятанные изображения.
- Зашумленные изображения: предъявляются контурные изображения предметов, букв, цифр, геометрических фигур, которые зашумлены, т.е. перечеркнуты линиями различной конфигурации. Требуется их опознать.





## Коррекция слухового восприятия

*Познавательные возможности органа слуха:* характеристика звука, соотнесение предмета со звуковым сигналом, определение удаленности объекта, материала, из которого изготовлен предмет, его содержимого, установление действий, какие осуществляются с предметом и др.

Звуки характеризуются четырьмя параметрами:

- Частота. Этому параметру соответствует физиологическое качество, которое определяет высоту звука. Человеческое ухо способно воспринимать звуки в диапазоне от 16–20 герц до 16000–20000 гц. Речевое общение осуществляется в диапазоне 1000–3000 гц.
- Интенсивность обозначает громкость звука.
- Длительность.
- Звуковой спектр (набор тонов и обертонов) характеризует тембр.



## Примеры заданий

- Кто что слышит: Дети закрывают глаза и прислушиваются к звукам и шумам, идущим из коридора, улицы и т.д. Назвать источник звука.
- Что я делаю: Дети с закрытыми глазами по характерным звукам, шумам, стукам, определяют действия, которые совершает педагог или сверстники: листание книги, уронить предмет, переливание воды, писать мелом на доске, смять бумагу и т.д.
- Кто тебя позвал: Ребенок с закрытыми глазами по голосу узнает того, кто назвал его имя.







## Коррекция тактильного восприятия

Тактильное восприятие - это ощущения посредством прикосновения, давления, температуры или боли, благодаря чему человек воспринимает окружающую действительность. С помощью данного восприятия у человека складываются первые впечатления о предмете или явлении.





## Примеры заданий

- Чертить что-нибудь на спине ребенка, после чего он угадывает, что было нарисовано.

- Положить в ящик стола куски различных тканей и ощупывать их. Затем описать каковы они на ощупь

- "Поймай киску"

Педагог касается мягкой игрушкой (киской) разных частей тела ребенка, а ребенок с закрытыми глазами определяет, где киска. По аналогии для касания можно использовать другие предметы: мокрую рыбку, колючего ежика и др.

- "Чудесный мешочек"

В непрозрачный мешочек кладут предметы разной формы, величины, фактуры (игрушки, геометрические фигуры и тела, пластмассовые буквы и цифры и др.). Ребенку предлагают на ощупь, не заглядывая в мешочек, найти нужный предмет.



## **Коррекция пространственного восприятия**

*Пространственное восприятие* - это способность человека осознавать отношения со своим окружением (экстероцептивные процессы) и с самим собой (интероцептивные процессы).

- экстероцептивные - процессы, которые создают представление о нашем пространстве при помощи чувств
- интероцептивные - процессы, создающие представление о нашем теле, его позиции или направлении.



## Примеры заданий

- Показать, какой рукой надо есть, писать, рисовать, здороваться. Сказать, как называется эта рука. Показать левую руку. Если ученики затрудняются в определении левой руки, логопед называет её сам, а дети повторяют.
- Показать предмет, который находится справа от тебя, слева» и т.д. Затем предлагается поочередно выполнять действия: положить книгу справа или слева от себя; вытянуть в сторону правую руку; перечислить предметы, находящиеся с этой стороны, то есть справа (аналогично - слева); повернуть голову влево, вправо; наклонить голову к правому плечу, к левому плечу, то есть вправо, влево.
- Стоя друг за другом, назвать стоящего впереди, стоящего сзади; стоя в шеренге, назвать стоящего справа, стоящего слева.





## Список используемой литературы

1. Выготский Л.С. Избранные психологические исследования. М., 1956, т I, с. 275.
2. Иванова А.Я. "Обучающий эксперимент" как принцип оценки умственного развития детей. Канд. дис. М., 1969; Лебедева В. И. Апробация Методики "Классификация фигур". Курсовая работа. М., 1966.
3. Немов, Р. С. Психология: Учебник для студентов высш. пед. учеб.заведений. В 3 кн. Кн.1. Общие основы психологии. - 2-е изд. - М.: Гуманит. изд. центр ВЛАДОС, 2016. – 524 с.
4. Леонтьев А.Н., Лурия А. Р. Психологические воззрения Л. С. Выготского. -- В кн.: Выготский Л. С. Избранные психологические исследования. М, 1956, т. I, с. 34.
5. Нудельман М.М. Методы исследования воображения аномальных детей. — МГПИ им. В. И.Ленина, 1978
6. Рубинштейн С. Л. Основы общей психологии. М, 1946.
7. Соловьёв И.М. Психология познавательной деятельности нормальных и аномальных детей. Сравнение и познание отношений объектов: Дис. ... д.пед.н. (по психологии)/НИИД АПН РСФСР. - М., 1965.
8. Шиф Ж.И. Подбор сходных цветовых оттенков, и называние цветов -- В сб.: Вопросы психологии глухонемых и умственно отсталых детей/ Под ред. Л. В. Занкова и И.И. Данюшевского. М., 1940.
9. Эльконин Д.Б. Детская психология. М, 1960. <http://psychlib.ru/mgppu/Edp-2007/Edp-001.htm>



**СПАСИБО!**