

The image is a composite of two photographs. The left side shows a close-up of a person's face with a warm, orange-gold color palette, focusing on the nose and mouth. The right side shows a close-up of a person's face with a cool, blue-purple color palette, focusing on the eye and cheek. The text is overlaid on the bottom half of the image.

Познавательные процессы

ОЩУЩЕНИЕ

ВОСПРИЯТИЕ

ВНИМАНИЕ

ощущение

простейший познавательный
психический процесс

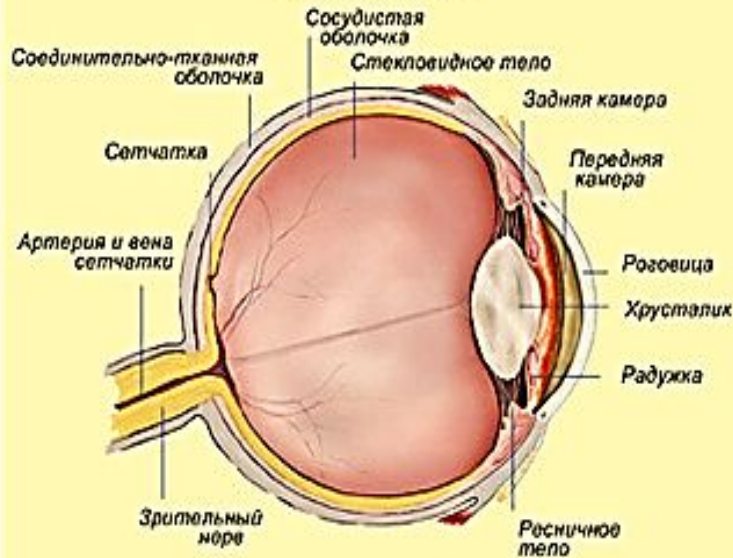
начальный источник наших знаний
об окружающем мире



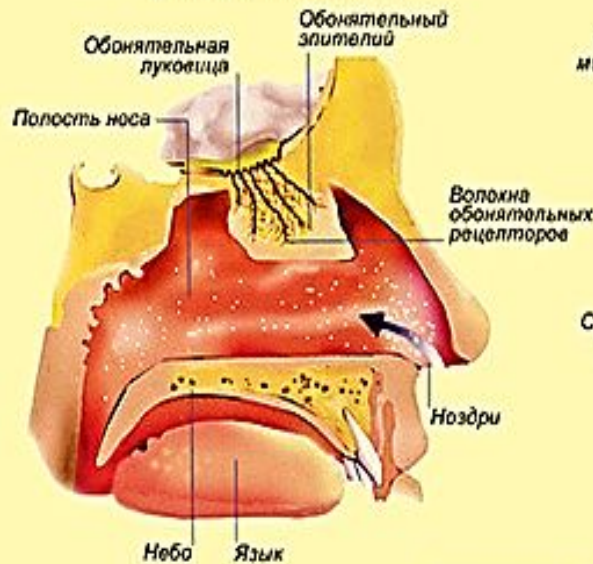
Ощущение – это отражение в коре головного мозга отдельных свойств предметов и явлений окружающего мира, воздействующих в данный момент на мозг человека.

ОРГАНЫ ЧУВСТВ

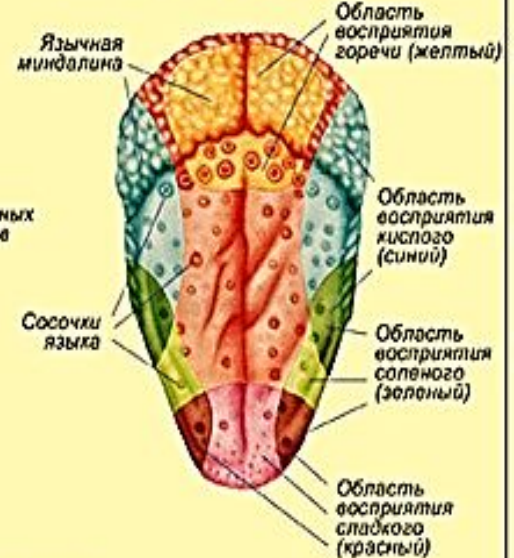
ОРГАН ЗРЕНИЯ



ОРГАН ОБОНЯНИЯ



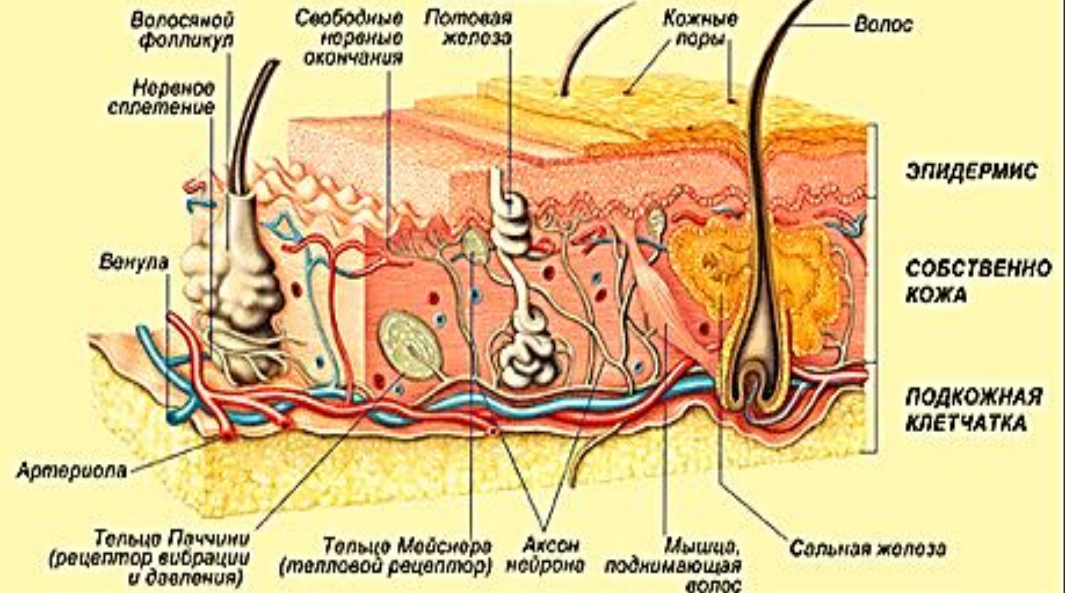
ОРГАН ВКУСА



ОРГАН СЛУХА И РАВНОВЕСИЯ



СТРОЕНИЕ КОЖИ



ПРОЦЕСС ВОЗНИКНОВЕНИЯ ОЩУЩЕНИЙ



**ФИЗИЧЕСКИЙ
ПРОЦЕСС**

**ФИЗИОЛОГИЧЕСКИЙ
ПРОЦЕСС**

**ПСИХИЧЕСКИЙ
ПРОЦЕСС**

РАЗДРАЖИТЕЛЬ

раздражение

**ОРГАН
ОЩУЩЕНИЙ
РЕЦЕПТОР**

возбуждение

**ЦЕНТР В КОРЕ
ГОЛОВНОГО МОЗГА**

**ПЕРЕФЕРИЧЕСКИЙ
ОТДЕЛ**

**ПРОВОДЯЩИЕ
ПУТИ**

**ЦЕНТРАЛЬНЫЙ
ОТДЕЛ**

ОЩУЩЕНИЯ

ЭКСТЕРОРЕЦЕПТИВНЫЕ

**РЕЦЕПТОРЫ НА ПОВЕРХНОСТИ
ТЕЛА**

**ОТРАЖЕНИЕ ВНЕШНЕЙ
СРЕДЫ**

ИНТЕРОРЕЦЕПТИВНЫЕ

**РЕЦЕПТОРЫ ВО ВНУТРЕННИХ
ОРГАНАХ И ТКАНЯХ**

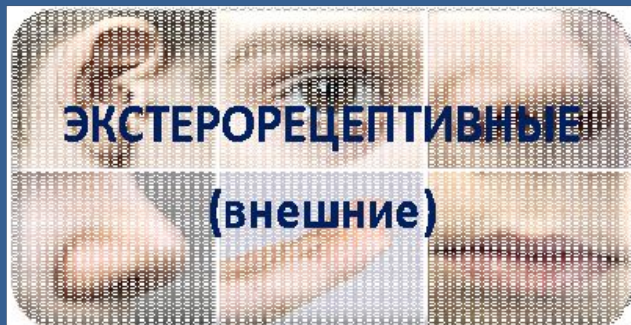
**ОТРАЖЕНИЕ СОСТОЯНИЯ
ОРГАНИЗМА**

ПРОПРИОРЕЦЕПТИВНЫЕ

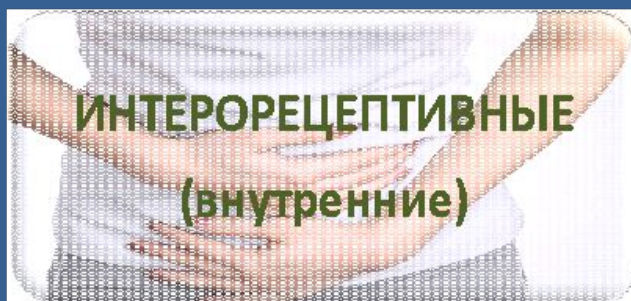
**РЕЦЕПТОРЫ В МЫЦАХ,
СВЯЗКАХ, СУХОЖИЛИЯХ**

**ИНФОРМАЦИЯ О ДВИЖЕНИИ И
ПОЛОЖЕНИИ ТЕЛА**

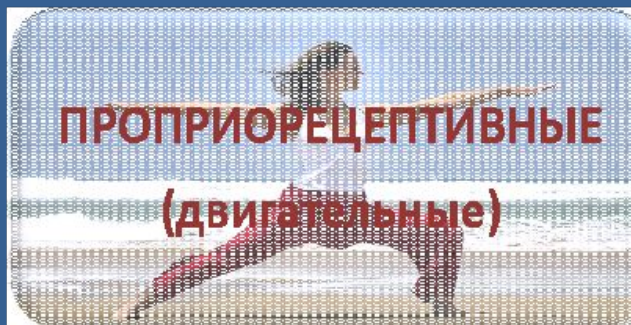
СИСТЕМАТИЧЕСКАЯ КЛАССИФИКАЦИЯ ОСНОВНЫХ ВИДОВ ОЩУЩЕНИЙ



- **дистантные** (зрительные слуховые)
- **обонятельные**
- **контактные** (вкусовые, температурные, тактильные, осязательные)



- **органические ощущения** (голод, жажда, тошнота)
- **ощущения боли**



- **ощущения равновесия**
- **кинестетические ощущения** (согласованные движения частей тела, произвольные (рефлекторные) движения)

По модальности (виду раздражителя) ощущения делят на:

- Зрительные
- Слуховые
- Обонятельные
- Вкусовые
- Кожные (тактильные, болевые, температурные)
- Статические
- Двигательные (кинестетические)
- Осязательные



зрительные ощущения

Возникают в результате воздействия световых волн на чувствительную часть нашего глаза сетчатку, являющуюся рецептором зрительного анализатора.



Клетки пигментного эпителия

Палочки
125 МИЛЛИОНОВ

Колбочки
7 МИЛЛИОНОВ



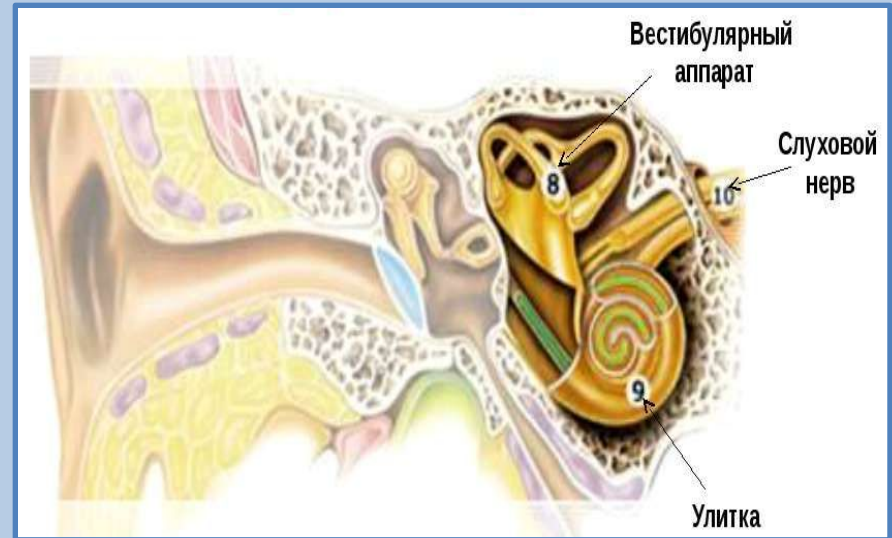
слуховые ощущения

Раздражителями для них являются звуковые волны.

Слуховые ощущения отражают высоту звука, громкость, тембр.

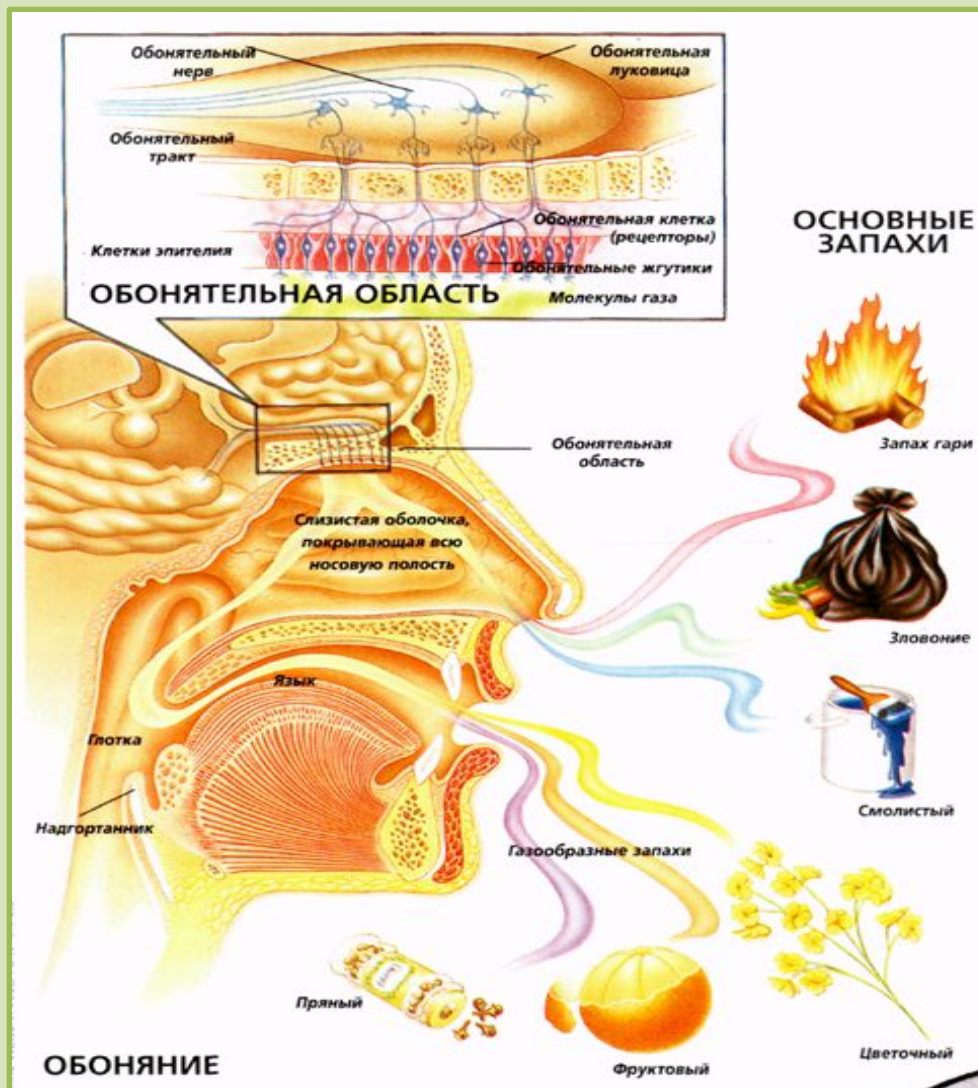
Виды слуховых ощущений: речевые, музыкальные, шумы.

К слуховым ощущениям примыкает вибрационная чувствительность.

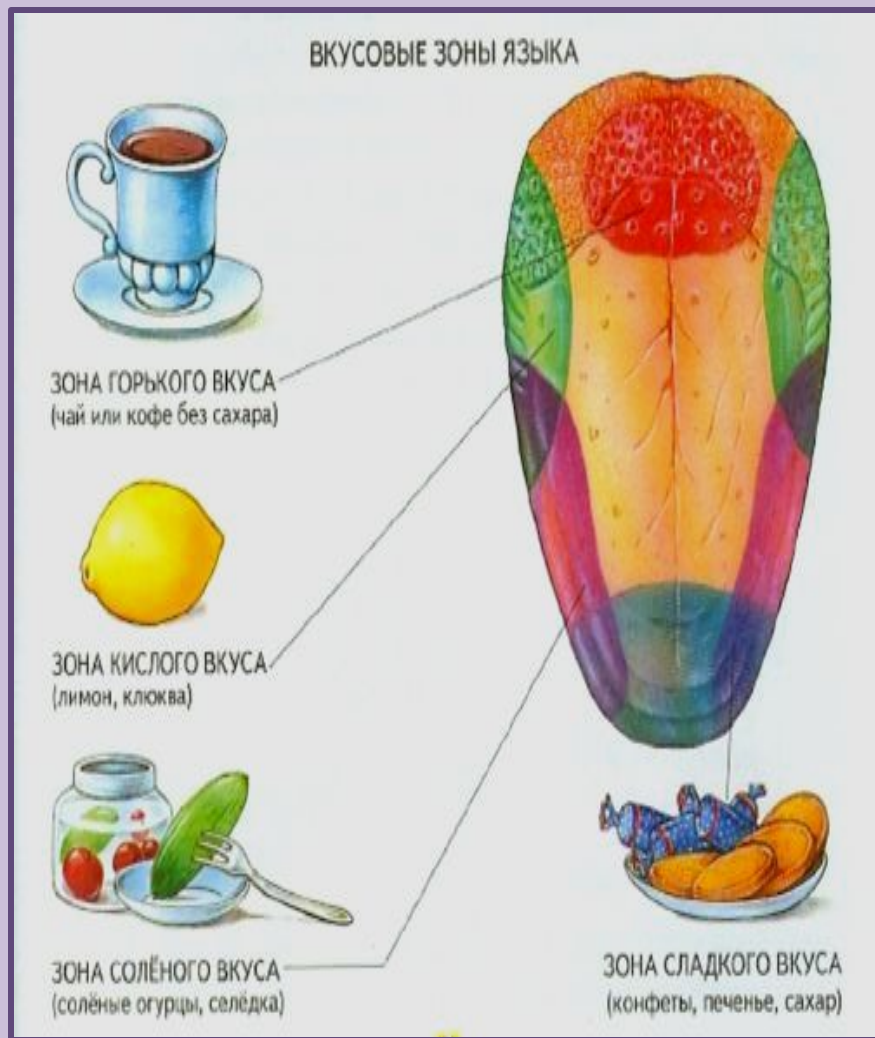


обонятельные ощущения

отражают
запахи
окружающих
нас предметов



ВКУСОВЫЕ ОЩУЩЕНИЯ

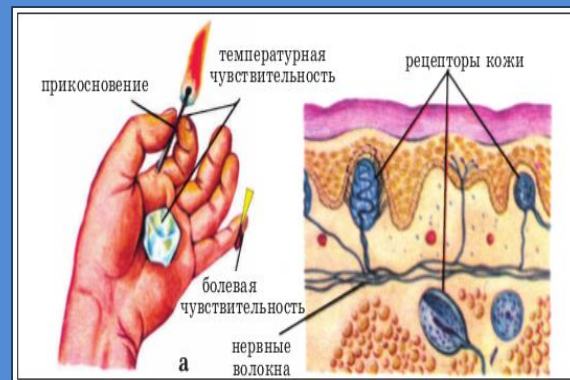


Вызываются действием на вкусовые рецепторы веществ, растворённых в воде.



КОЖНЫЕ ОЩУЩЕНИЯ

- ❖ тактильные
- ❖ температурные
- ❖ болевые



Статические ощущения

сигнализируют о положении тела в пространстве.

Рецепторы статической чувствительности расположены в вестибулярном аппарате внутреннего уха.



Двигательные (кинестетические) ощущения

– ощущения движения и положения тела в пространстве. Рецепторы двигательной чувствительности расположены в мышцах, связках, сухожилиях.

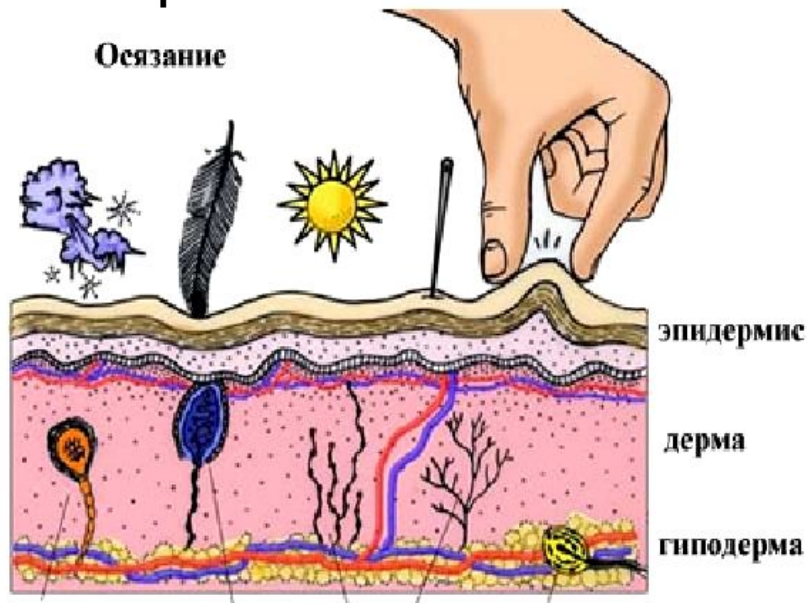


осязательные ощущения

Комбинация кожных (тактильных) и двигательных ощущений при ощупывании предметов

Органы осязания

Осязание



Чувствительные рецепторы сенсорных ощущений



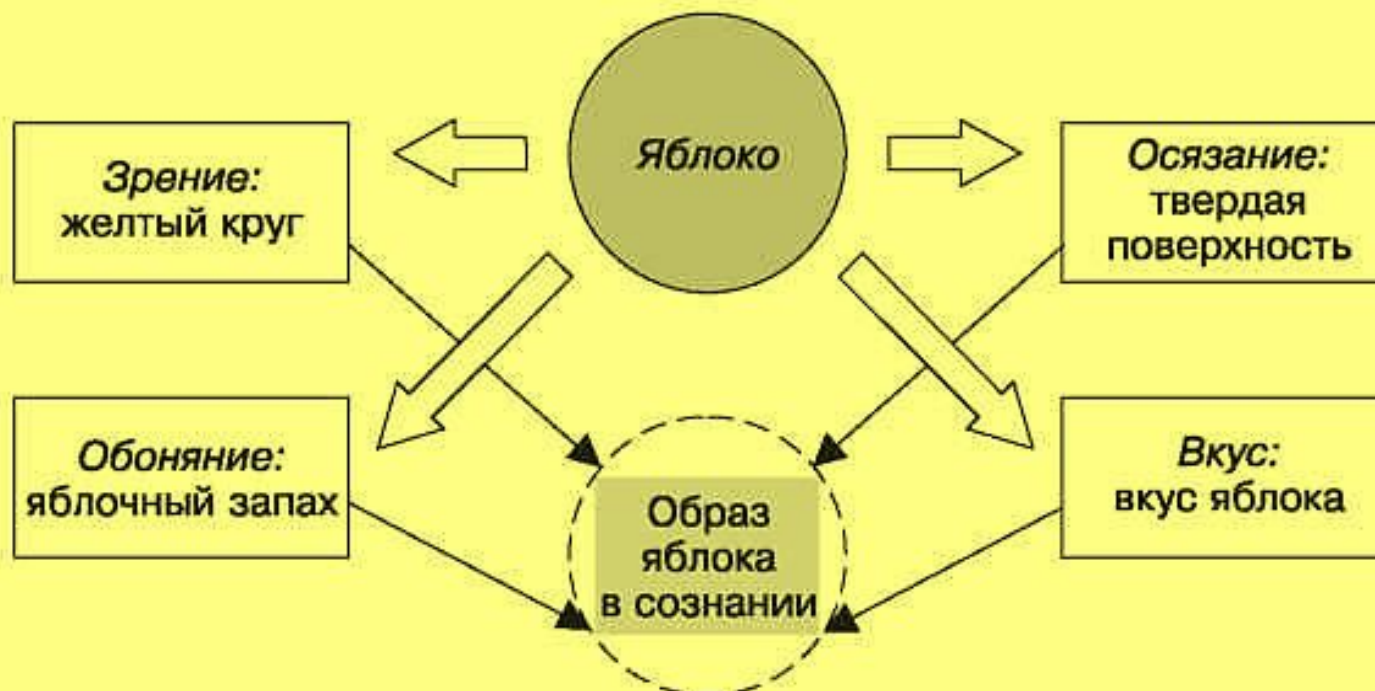
Закономерности ощущений

Адаптация – изменение чувствительности анализаторов под влиянием их приспособления к действующим раздражителям.

- *При переходе от сильных к слабым раздражителям чувствительность увеличивается, от слабых к сильным – снижается.*

Сенсибилизация – повышение чувствительности под влиянием внутренних факторов, состояния организма.

ВОСПРИЯТИЕ («перцепция») – это отражение в коре головного мозга предметов и явлений, действующих на анализаторы человека



Свойства восприятия: *целостность*

Восприятие – это всегда целостный образ предмета, даже если некоторые части этого целого в данный момент не могут быть наблюдаемы.



По результатам исследований одонго английсокго унвиертисета, не иеemt занчнейя, в кокам пряокде рсапожолены бкувы в солве. Галвоне, чотбы преавя и пслоендя бквуы блыи на мсете. осатьлыне бкувы мгоут селдовтаь в плоонм беспорядке, все-рвано ткест читаитсея без побрелм Пичрионй эгото ялвятеся то, что мы не чиатем кдаужю бкуву по отдльенотсин а все солво цликееом.

Свойства восприятия:

Осмысленность –

понимание сущности предмета, явления, отнесение его к определённой группе, классу.

Апперцепция –

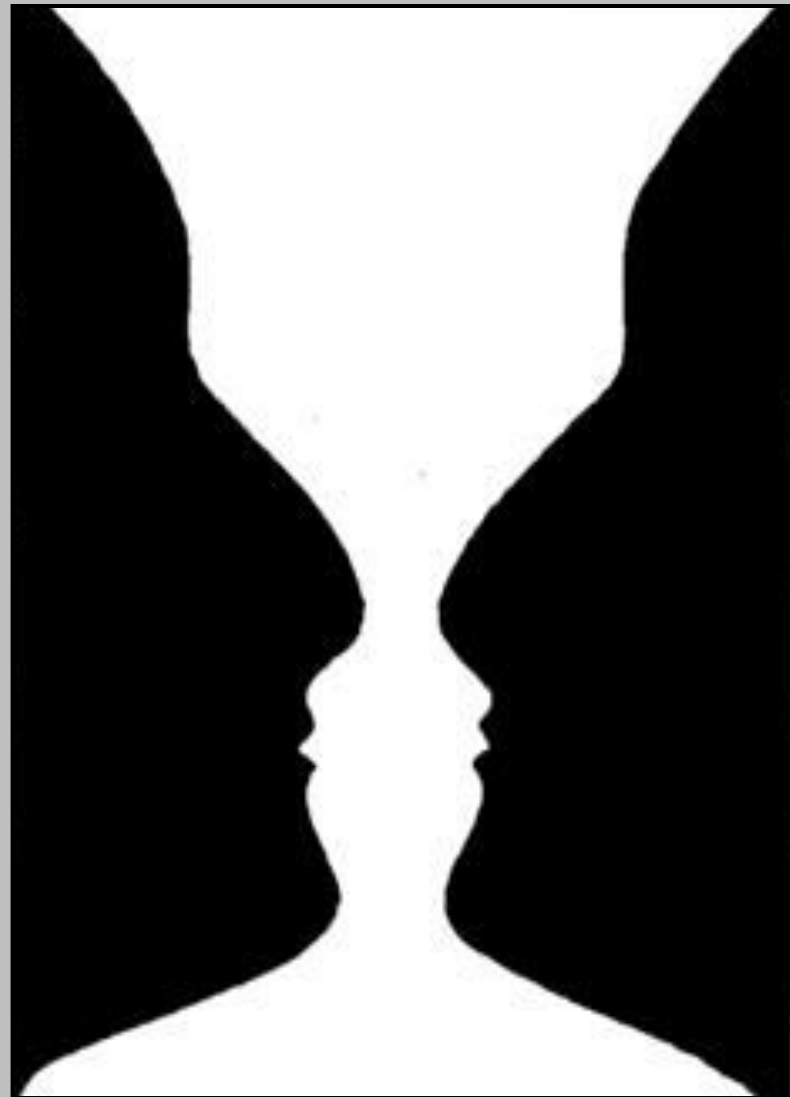
зависимость восприятия от содержания психической деятельности человека, от особенностей его личности (направленности, взглядов, чувств, интересов).



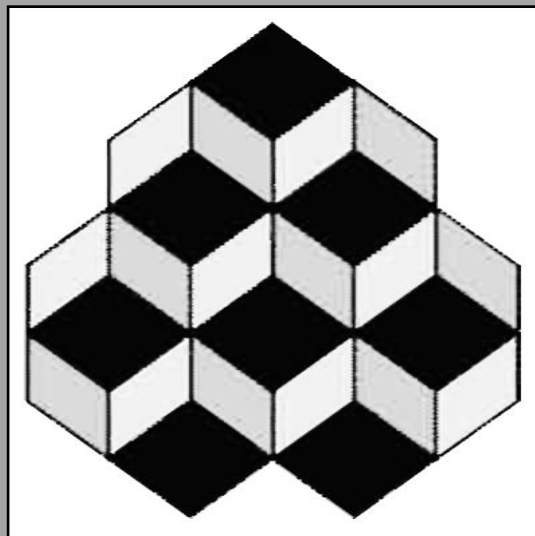
Свойства восприятия: *избирательность*

Избирательность восприятия – это преимущественное выделение одних объектов по сравнению с другими.

То, что находится в центре внимания человека при восприятии, называют объектом восприятия (фигурой), а всё остальное фоном.



Свойства восприятия: избирательность



Свойства восприятия: *константность*

Константность проявляется в том, что мы воспринимаем предметы как относительно постоянные по цвету, величине, форме и т.п.

Велосипед, рассматриваемый с разных точек зрения, в разных проекциях, выглядит по-разному, но человек безошибочно узнает именно велосипед.



Дверь воспринимается одинаковой, даже если её проекция на сетчатку глаза меняется.

Виды восприятия в зависимости от целенаправленного характера деятельности:

произвольное

человек ставит цель деятельности, прилагает определённые волевые усилия для лучшей реализации возникшего намерения, произвольно выбирает объекты восприятия

непроизвольное

не имеет цели и волевого усилия, вызывается как особенностями предметов окружения (яркостью, необычностью) так и соответствием их интересам личности

Виды восприятия

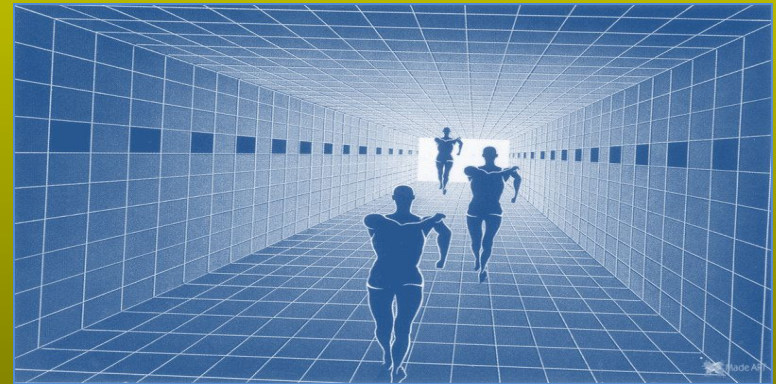
По участию ведущего анализатора

- Зрительные
- Слуховые
- Обонятельные
- Вкусовые
- Осязательные

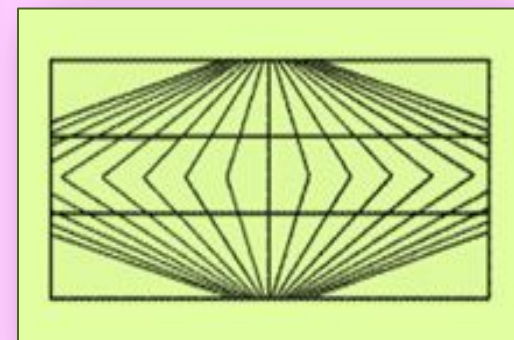
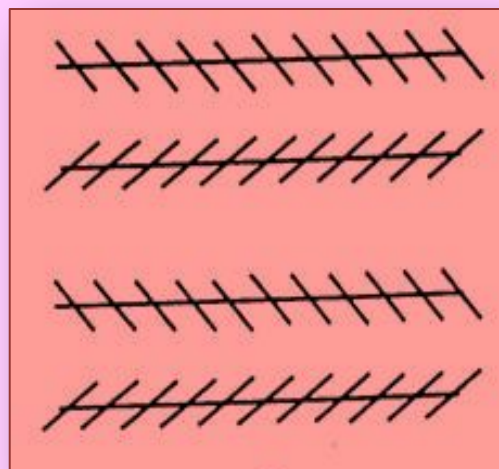
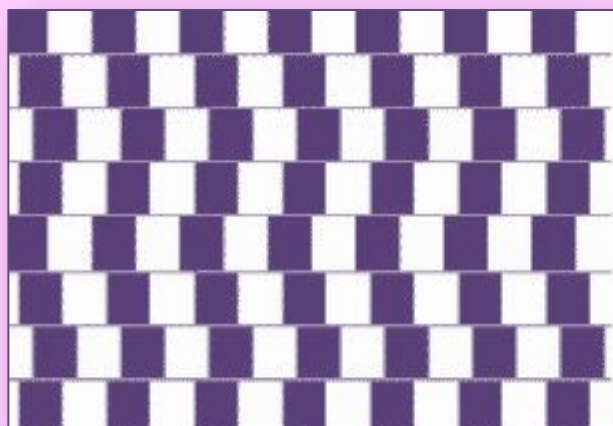
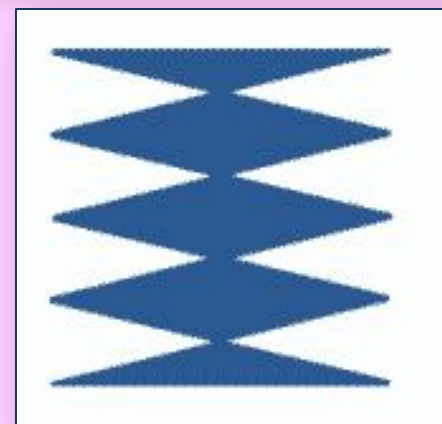
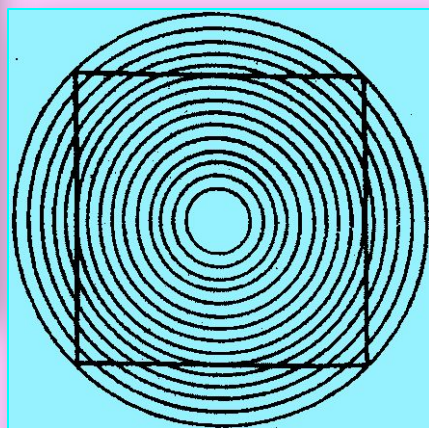
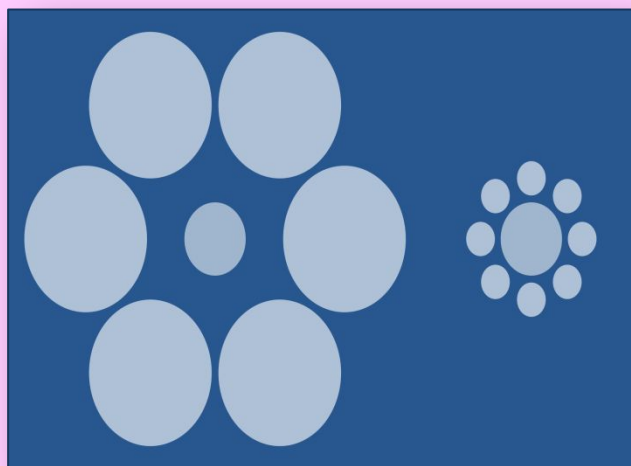


По содержанию воспринимаемой реальности

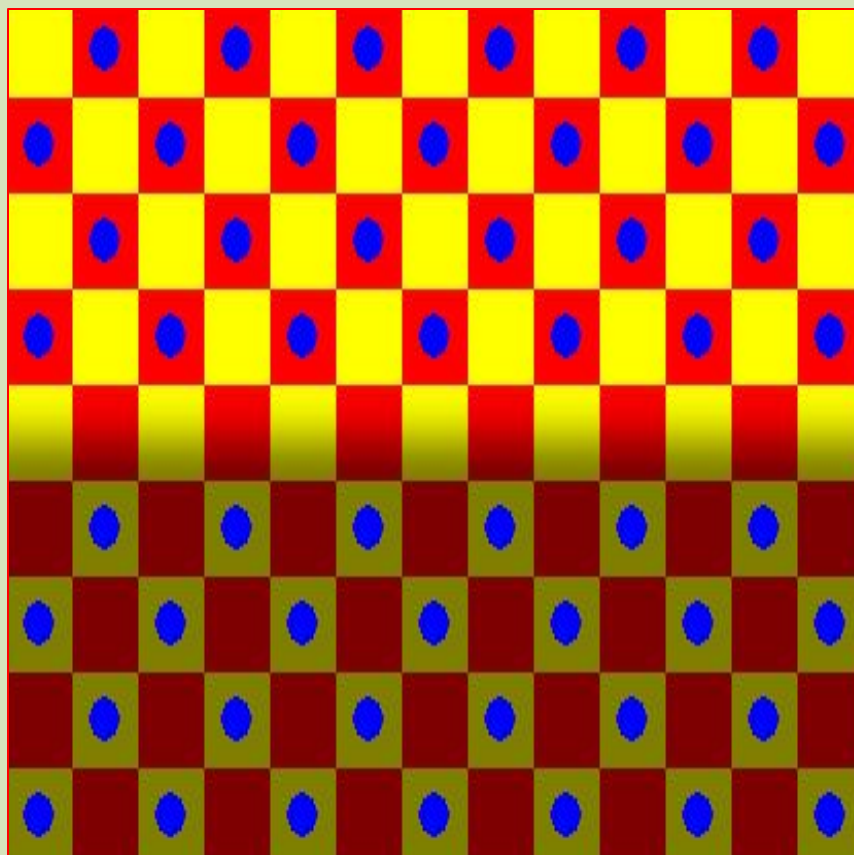
- Пространства
- Времени
- Движения



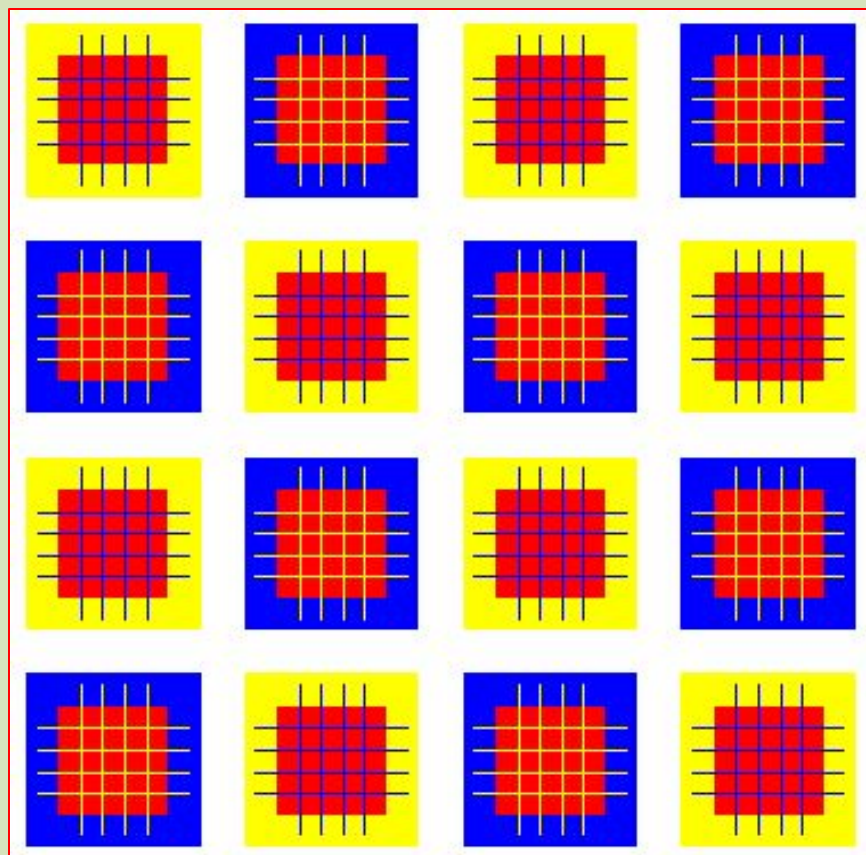
зрительные иллюзии



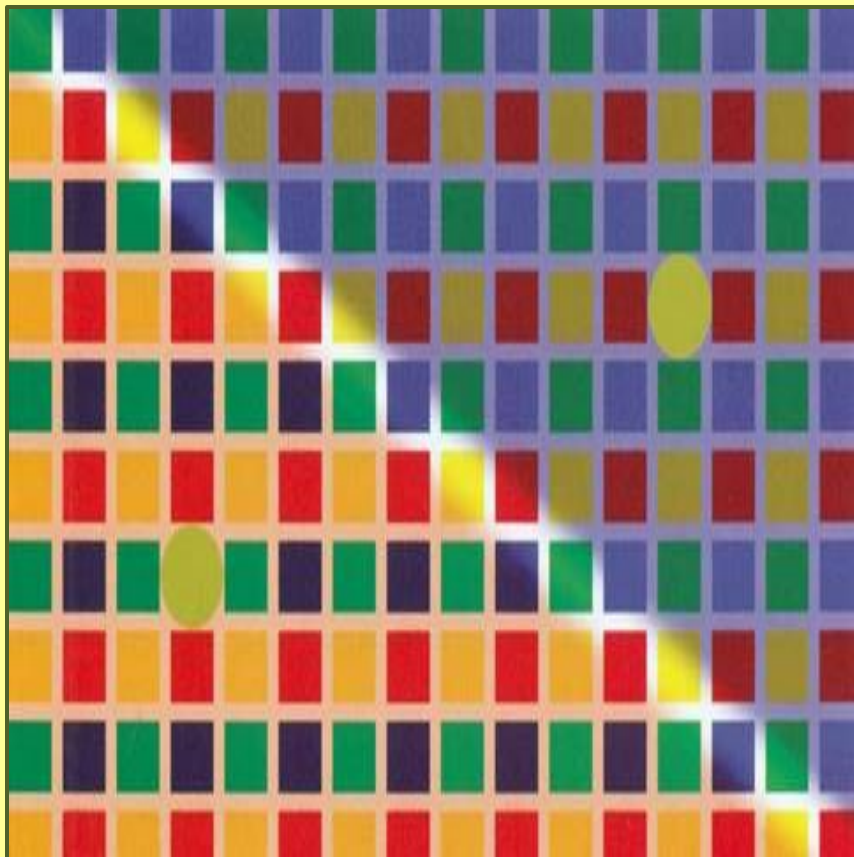
Синие круги в верхней половине отличаются по цвету от кругов в нижней половине?



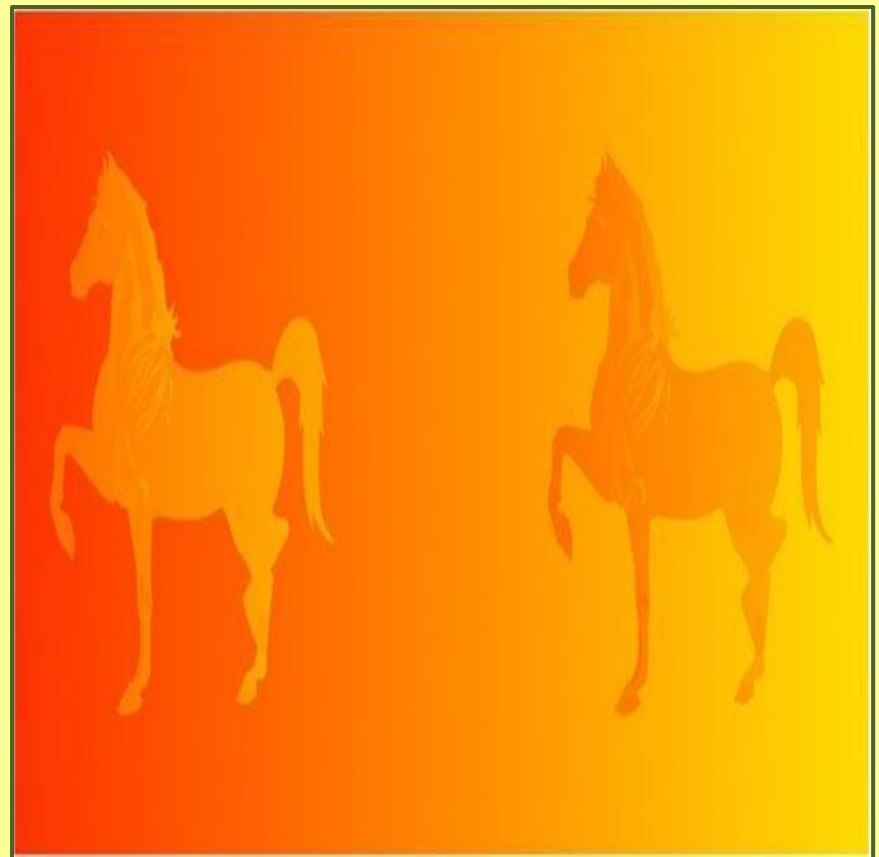
Внутренние квадраты пурпурные и оранжевые?

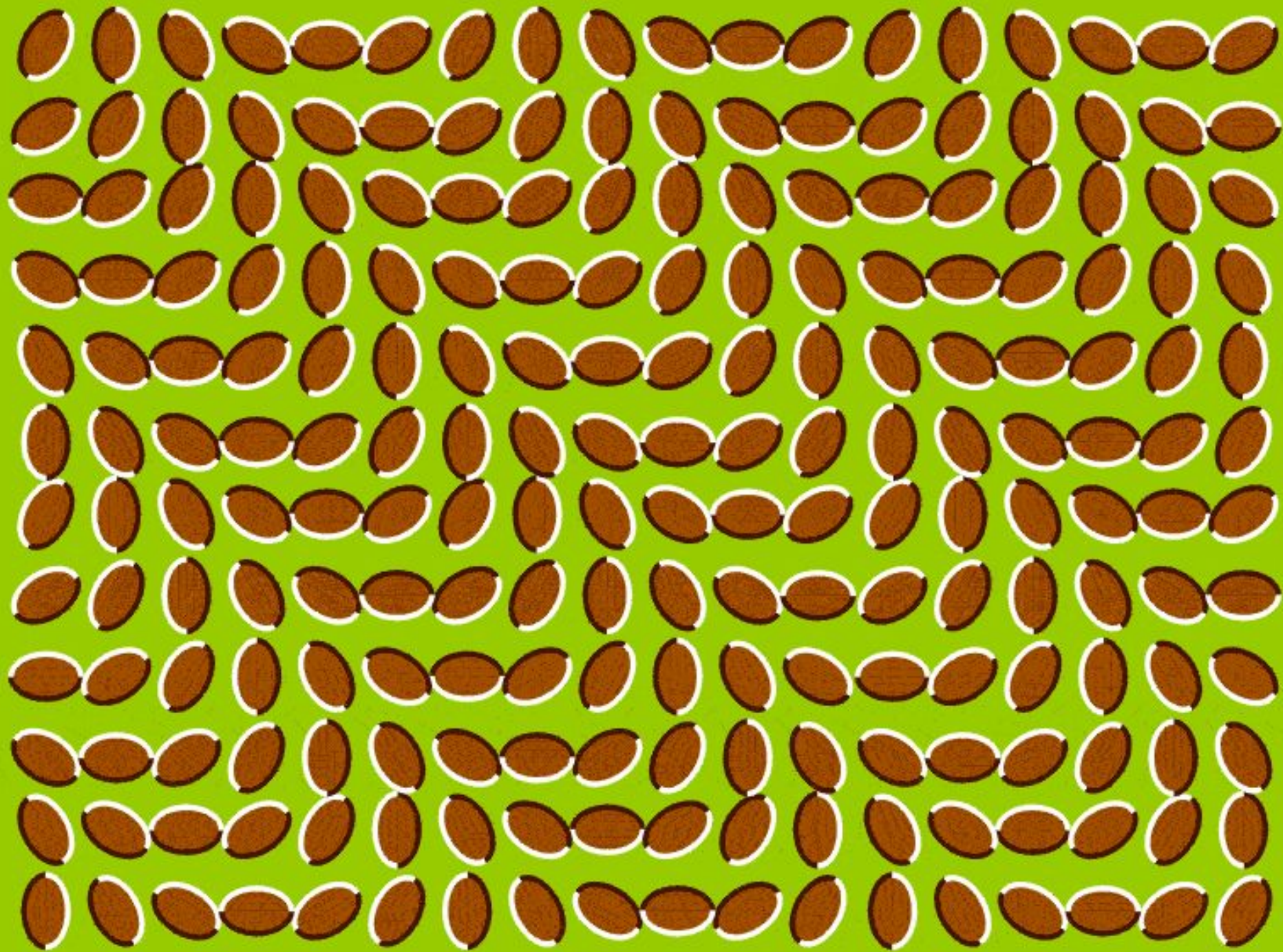


Несмотря на видимые различия, два кружка внутри сетчатых блоков имеют один и тот же цвет и яркость.



Можно догадаться, но невозможно увидеть!
Фигурки лошадей абсолютно идентичны.





Внимание – это направленность и сосредоточенность сознания на каком-либо предмете, явлении, деятельности.

Направленность означает выбор объекта, а сосредоточенность – отвлечение от других объектов.



Внимание – особая форма психической активности человека. Оно, в отличие от других познавательных процессов, не имеет своего особого содержания, проявляется как бы внутри познавательных процессов, неотделимо от них.



ВИДЫ ВНИМАНИЯ



Непроизвольное внимание возникает под воздействием интенсивного раздражителя без участия сознательного волевого действия.



Произвольное внимание возникает в результате волевых усилий человека, управляется сознательной целью.



Послепроизвольное внимание подобно произвольному носит целенаправленный характер, но не требует для реализации постоянных волевых усилий.

СВОЙСТВА ВНИМАНИЯ

- *Сосредоточенность внимания* — концентрация на одном объекте при отвлечении от других.
- *Устойчивость внимания* — способность в течение длительного времени удерживать внимание на одном объекте.
Неустойчивость внимания — частое непроизвольное отклонение внимания от необходимой деятельности на посторонние объекты.
- *Объем внимания* — количество объектов, которые могут быть охвачены вниманием одновременно.
- *Распределение внимания* — способность удержать в сознании несколько объектов одновременно.
- *Переключение внимания* — сознательный перенос внимания с одного объекта на другой.