

КЛЕЩЕВОЙ ЭНЦЕФАЛИТ





ЧТО ТАКОЕ ЭНЦЕФАЛИТ?

Энцефалит – вирусное природно-очаговое заболевание с преимущественным поражением центральной нервной системы.

Источниками вируса являются более 100 видов животных – крупный рогатый скот, птицы, грызуны и др.



СПОСОБЫ ЗАРАЖЕНИЯ



- ✓ Укус клеща.
- ✓ Раздавливание и втирание присосавшегося клеща.
- ✓ Употребление в пищу инфицированного сырого козьего и коровьего молока.

УСЛОВИЯ ЗАРАЖЕНИЯ

1. Посещение леса

- ✓ Клещ сидит на травинках или деревьях.
- ✓ Не может летать или прыгать.
- ✓ Может цепляться за жертву.
- ✓ Может упасть на неё.



2. Занесение клещей животными собаками и кошками после прогулки.

3. Занесение клещей людьми на одежде, с цветами, ветками.



ПЕРЕНОСЧИКИ ВИРУСА



размер
в зависимости от вида
3-25 мм

Среда обитания:

в лесах, на полянах, в парках и других местах, где имеется трава и кусты.

Активность:

теплое время года, с апреля по октябрь, пик активности – июнь-июль.

Как нападает:

Клещ незаметно впивается в кожу жертвы, выделяет со слюной анестезирующее и разжижающее кровь вещество, обезболивающее процесс присасывания. Человек может длительное время не ощущать прикрепившегося клеща.

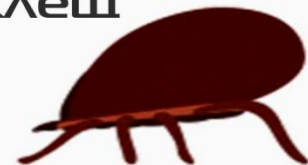
Через несколько часов после укуса голова насекомого полностью погружается под кожу человека, а брюшко раздувается от выпитой крови.

ГОЛОДНЫЙ
КЛЕШ



3-4 мг

СЫТЫЙ
КЛЕШ



40-500 мг

Вирус сохраняется в течение всей жизни клеща!

ЭТАПЫ РАЗВИТИЯ ЗАБОЛЕВАНИЯ

1. Инкубационный период

длится 1,5 - 2 недели.

2. Поражение коры головного мозга

длится несколько дней.

3. Воспаление мозга

Симптомы: головные боли, рвота, потеря сознания (вплоть до комы), температура тела 39-40°.



ПРОФИЛАКТИКА ЗАБОЛЕВАНИЯ

1. Носите в лесу специальную одежду

- ✓ Куртку или рубашку с длинным рукавом, с плотно застегнутыми воротом и манжетами.
- ✓ Головной убор.
- ✓ Высокую закрытую обувь, в которую можно заправить штаны.



2. Используйте репелленты

обрабатывайте одежду и открытые участки тела специальными защитными препаратами.

3. Осматривайте себя

не пренебрегайте само и взаимоосмотрами на привалах и по возвращению домой.

4. Пейте кипяченое молоко

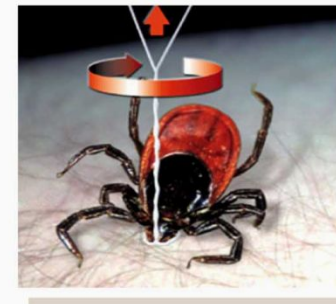
5. **Сделайте прививку** против клещевого энцефалита!



ПЕРВАЯ ПОМОЩЬ ПРИ УКУСЕ КЛЕЩА

1. Используйте нить для извлечения клеща

Прочную нитку завязать в узел как можно ближе к хоботку клеща, затем извлечь клеща, медленно раскачивая и подтягивая его вверх.



2. Если на коже осталась черная точка

Во время извлечения клеща оторвалась его головка или хоботок. Обработайте место укуса спиртом или 5% раствором йода и, затем, удалите головку стерильной иглой (предварительно прокаленной на огне) также, как удаляете обычную занозу.

3. Проздезинфицируйте место укуса

Как можно быстрее обработайте место укуса клеща любым дезинфицирующим средством – 3-5% раствором зеленки, 5% раствором йода, спиртом и.т.п.

4. Тщательно вымойте руки с мылом

5. Обратитесь к врачу

Клеща необходимо исследовать на наличие инфекции. Поместите клеща в стеклянный флакон вместе с слегка намоченным кусочком ваты, плотно закройте крышкой. Храните в холодильнике не более 2 суток.

- ✓ Брать клеща голыми пальцами, раздавливать!
 - ✓ Делать резкие движения – клещ разорвется!
 - ✓ Использовать масло – оно закупорит дыхательные отверстия, и клещ может умереть, так и оставшись в коже!
- Что делать нельзя!**

**ДЛЯ ОКАЗАНИЯ ПОМОЩИ
МОЖНО ОБРАТИТЬСЯ В
ТРАВМПУНКТ В ЛОБАНОВО.**

**АДРЕСА ВСЕХ
ЛАБОРАТОРИЙ ПЕРМИ
МОЖНО УЗНАТЬ ЧЕРЕЗ 2GIS
ОНЛАЙН.**

**В ПЕРМИ ДЕЙСТВУЕТ
БОЛЕЕ 20 ЛАБОРАТОРИЙ.**