

**ФОРМИРОВАНИЕ И
РАЗВИТИЕ
ИНТЕЛЛЕКТУАЛЬНОГО
КАПИТАЛА РЕГИОНА
НА ПРИМЕРЕ
УЛЬЯНОВСКОЙ ОБЛАСТИ**

Выполнила:

студентка группы РУМВ-21

Купырина Татьяна Олеговна

СУЩНОСТЬ ИНТЕЛЛЕКТУАЛЬНОГО КАПИТАЛА

ИНТЕЛЛЕКТУАЛЬНЫЙ КАПИТАЛ - ЭТО ЦЕННОСТЬ, ВКЛЮЧАЮЩАЯ ЗНАНИЯ ЛЮДЕЙ, НЕМАТЕРИАЛЬНЫЕ ВЛОЖЕНИЯ, НЕОБХОДИМЫЕ ДЛЯ УВЕЛИЧЕНИЯ ДОХОДОВ И ПРОМЫШЛЕННЫХ РЕЗУЛЬТАТОВ.

ИНТЕЛЛЕКТУАЛЬНЫЙ КАПИТАЛ (ДАЛЕЕ ИК) - ОДИН ИЗ ГЛАВНЫХ ФАКТОРОВ, БЛАГОДАРЯ КОТОРОМУ СОЦИАЛЬНО - ЭКОНОМИЧЕСКАЯ СИСТЕМА ИНТЕРНАЦИОНАЛИЗАЦИИ РАЗВИВАЕТСЯ.

ОСОБЕННОСТЯМИ ВЫСТУПАЮТ:

- ИК НЕАДДИТИВЕН (ИК НЕ УМЕНЬШАЕТСЯ ПРИ ИСПОЛЬЗОВАНИИ, НО УВЕЛИЧИВАЕТСЯ ПРИ ВЛОЖЕНИИ);
- ИК КАК НЕМАТЕРИАЛЬНЫЙ АКТИВ;
- НАКОПИТЕЛЬНЫЙ ЭФФЕКТ ИК (УЛУЧШЕНИЕ ЗНАНИЙ И ПРАКТИЧЕСКОЕ ПРИМЕНЕНИЕ);
- БЛАГОДАРЯ ИК ИДЕТ ЭКОНОМИЧЕСКИЙ РОСТ;
- БОЛЬШИЕ ИНВЕСТИЦИИ В РАЗВИТИЕ ИК;
- ИСПОЛЬЗОВАНИЕ ИК = НЕОПРЕДЕЛЕННОСТЬ + РИСК + ПРИБЫЛЬ.

Автор	Сущность интеллектуального капитала
Х. Итами	Указал роль нематериальных активов в современных организациях в работе «Использование невидимых активов». Рассмотрел «неосвязаемый капитал». Выделил невидимый актив, формирующий доходы: репутация, торговая марка, технические познания.
Т. Стюарт	Определил, что «ИК – знания всех сотрудников, обеспечивающих конкурентоспособность», в статье «ИК. Новое богатство организаций».
Э. Брукинг	Считал, что ИК- это интеллектуальная собственность, инфраструктурные, человеческие, рыночные активы
В. Багов	«ИК»= кадровый капитал + интеллектуальная собственность + маркетинговые активы.
Б. Леонтьев	«ИК нужен для интеллектуальных преимуществ организации на рынке» в книге «Цена интеллекта»
И. Иванюк	А.В формировании ИК задействованы: природные качества, воспитание, квалификация, культурный уровень, поиск новых решений
В. Супрун	А.Считал, что ИК- главный фактор производства, определяющий эффективность деятельности экономики в отраслях общественного производства»

Критерии	Интеллектуальный капитал	Физический капитал
1	2	3
Природа	нематериальна	материальна
Стоимость	складывается из оценок его будущего использования.	затраты, которые уже сделаны.
Показатели	стоимостные и <u>нестоимостные</u>	стоимостные
Характер оценки	непрерывный	периодический
Активы	проявляются в виде оценки конкурентоспособности, осведомленности работников, маркетинговых резервов, имиджа организации, квалификации сотрудников	Оценка осуществляется за счет финансовых результатов
Временной период	нацелен на будущее	результат определенных действий в прошлом
Ликвидность	Необоротный	оборотный
Инвестиционный период	Длинный (12-20 лет)	Короткий (1-5 лет)

Интеллектуальный капитал представляет собой «незримый актив» - нематериальная природа, умения или созидательные возможности индивидов, репутация фирмы, нравственные идеалы, которые сложно ощутить. При этом, затруднительно обнаружить заслуживающие доверия средства определяющие умения сотрудников компании в целом, их накопленных знаний и проницательности в решениях насущных вопросов, интеллектуального достояния, усвоенной ими информации.

Иностранные и отечественные авторы считают, что в интеллектуальный капитал фирмы входят такие виды капитала, как:

- человеческий/социальный/физический;
- потребительский/клиентский/рыночный;
- организационный/ структурный;
- инновационный;
- процессный.

Выбор таких элементов обуславливает шанс для анализа вклада данных видов капитала (невещественных средств организации) в разработку стоимости, повышение ценности компании и ее конкурентного преимущества[13].

Наблюдается взаимодействие человеческого, организационного и потребительского капиталов, создающих синергетический эффект и воздействующих друг на друга.

Элементы

интеллектуального капитала

Организационный

капиталы

Потребительский

человеческий

Структура и содержание элементов интеллектуального капитала региона

Виды капитала	Содержание элемента ИК	Материальный носитель	Проблематика исследования элемента
1	2	3	4
Человеческий	Знания, навыки, компетенции и связи людей.	Население региона	Проблема «утечки мозгов», конкуренция за трудовые миграционные потоки
Структурный отсутствие	Базы данных, интеллектуальная собственность, формализованные знания, коммуникации, организационные структуры, авторские права, патенты, ноу-хау, лицензии	Библиотеки, каналы коммуникации, архивы, региональные и межрегиональные информационные системы, техническое и программное обеспечение	Отсутствие количественного аспекта оценки, сравнительный характер оценки.
Потребительский	Вовлеченность региона в международные процессы, инвестиционная привлекательность территории, связь региона с потребителями продукции	Бренд, торговая марка, имидж региона	Конкуренция капиталов.

Обзор определений ИК наводит на мысль, что «стандартного»

понятия еще не было выпущено, равно, как и унификации в

подходах к структуре ИК. В связи с этим возникает

ясности в терминологии, усложнен анализ и

систематизирование понятия интеллектуальный капитал.



КРИТЕРИИ ОЦЕНКИ ИНТЕЛЛЕКТУАЛЬНОГО КАПИТАЛА РЕГИОНА



ФИНАНСОВАЯ ОЦЕНКА

ЗАКЛЮЧАЕТСЯ В ОЦЕНКЕ СТОИМОСТИ ИНТЕЛЛЕКТУАЛЬНОЙ СОБСТВЕННОСТИ ПУТЕМ ДОХОДНОГО МЕТОДА. ЕГО СУТЬ- РАСЧЕТ, ПРИВЕДЕННЫЙ К ТЕКУЩЕМУ МОМЕНТУ СТОИМОСТИ ПРОГНОЗИРУЕМЫХ БУДУЩИХ ВЫГОД. ДОПОЛНЕНИЯМИ К ДАННОМУ МЕТОДУ ВЫСТУПАЮТ ЗАТРАТНЫЙ И РЫНОЧНЫЙ МЕТОДЫ.

КОЛЛЕКТИВА, РУКОВОДИТЕЛЕЙ.

НЕФИНАНСОВАЯ ОЦЕНКА

ОЦЕНКА ПЕРСОНАЛА, КОТОРАЯ ПРОВОДИТСЯ С ПОМОЩЬЮ НЕСКОЛЬКИХ МЕТОДОВ. В ИМИТАЦИОННОМ ЭКСПЕРТЫ ОЦЕНИВАЮТ КАЧЕСТВА РАБОТНИКОВ КОГДА ОНИ РЕШАЮТ РАЗЛИЧНЫЕ ЗАДАНИЯ В РАЗНЫХ СИТУАЦИЯХ. ПРОГНОСТИЧЕСКИЙ ЗАКЛЮЧАЕТСЯ В ЗАПОЛНЕНИИ АНКЕТ, РЕКОМЕНДАЦИЯХ, С ПОМОЩЬЮ КОТОРЫХ УТОЧНЯЕТСЯ МНЕНИЕ В ПРАКТИЧЕСКОМ РАБОТНИК ПРОБУЕТ СЕБЯ В РАЗНЫХ ДОЛЖНОСТЯХ

ЗАРУБЕЖНЫЙ ОПЫТ ОЦЕНКИ ИНТЕЛЛЕКТУАЛЬНОГО КАПИТАЛА

1) Для экономистов интеллектуальный капитал определяется мультипликатором Тобина Q . $Q = V / Aч$

2) Метод рыночной капитализации $ИК = Pс - Bс$

3) Метод с использованием среднегодового дохода на активы ROA , разработанный Т. Стюартом.

$$ROA = \text{Пдн} / \text{Оаср}$$

4) Метод добавленной стоимости интеллектуального капитала $VAIC$

$$VAIC = CEE + HCE + SCE$$

5) Метод подсчета баллов SC , предполагает, что идентифицируются различные компоненты интеллектуального капитала, определяются индикаторы и индексы путем подсчета очков.

6) Метод калькулированной стоимости HMA : оценка дисконтированной текущей стоимости избыточной доходности (прибыльности) по сравнению с ее конкурентами.

7) Модель стоимости человеческих ресурсов HRA включает в себя оценку экономической стоимости вклада человеческих ресурсов (активов) путем капитализации расходов на оплату труда:

7.1. стоимостные модели – оцениваются стоимость приобретения и альтернативная стоимость человеческих ресурсов.

7.2. HR -модель - поведенческая модель + модель экономической стоимости

7.3. денежные модели - оценка текущей стоимости будущей заработной платы сотрудников организации.



Оценка интеллектуального капитала региона

1) Индекс человеческого развития- группа показателей, благодаря которым просматривается как развивается социальная сфера региона.

$$I_{чр} = (I_{ж} + I_{о} + I_{д}) / 3$$

где $I_{ж}$ – индекс ожидаемой средней продолжительности жизни;

$I_{о}$ – индекс образования;

$I_{д}$ – индекс уровня жизни (валовой внутренний продукт на душу населения).

Оценка интеллектуального капитала региона

2) Индекс экономики знаний — комплексный показатель, основанный на знаниях региона, с помощью которого оценивается уровень экономического развития.

$$I_{\text{эз}} = (I_{\text{инст}} + I_{\text{обр}} + I_{\text{инн}} + I_{\text{икт}}) / 4$$

I_{инст} - индекс экономического и институционального режима- условия, в которых развиваются экономика и общество в целом, экономическая и правовая среда, качество регулирования, развитие бизнеса и частной инициативы, способность общества и его институтов к эффективному использованию существующего и созданию нового знания.

I_{обр} - индекс образования— уровень образованности населения и наличие у него устойчивых навыков создания, распространения и использования знаний. Показатели грамотности взрослого населения, отношение зарегистрированных учащихся (студентов и школьников) к количеству лиц соответствующего возраста, а также ряд других показателей.

I_{инн} - индекс инноваций — уровень развития национальной инновационной системы, включающей компании, исследовательские центры, университеты, профессиональные объединения и другие организации, которые воспринимают и адаптируют глобальное знание для местных нужд, а также создают новое знание и основанные на нем новые технологии. Количество научных работников, занятых в сфере НИОКР; количества зарегистрированных патентов, число и тираж научных журналов и так далее.

I_{икт}- Индекс информационных и коммуникационных технологий— уровень развития информационной и коммуникационной инфраструктуры, которая способствует эффективному распространению и переработке информации.

Оценка интеллектуального капитала региона

3) Индекс интеллектуального капитала региона как среднеарифметическое индекса продолжительности жизни $I_{ж}$, индекса достигнутого уровня образования $I_{обр}$, индекса ВРП $I_{врп}$ а также индексов, инноваций $I_{инн}$ и информационных технологий и коммуникаций $I_{икт}$

$$I_{ИКР} = (I_{ж} + I_{обр} + I_{врп} + I_{инст} + I_{инн} + I_{икт})/6$$

Оценка интеллектуального капитала региона

4) Индекс усовершенствованного интеллектуального капитала региона

$$I_{\text{уикр}} = (I_{\text{д}} + I_{\text{обр}} + I_{\text{инн}} + I_{\text{ИКТ}} + I_{\text{врп}} + I_{\text{инст}} + I_{\text{пу}}) / 7$$

$I_{\text{пу}}$ - индекс
потребительской
уверенности

определяется как среднеарифметическое значение показателей, отражающих изменения личного материального положения (произошедшие и ожидаемые), социально-экономической ситуации страны (произошедшие и ожидаемые) и благоприятности условий для совершения покупок длительного пользования.

УПРАВЛЕНИЕ ИНТЕЛЛЕКТУАЛЬНЫМ КАПИТАЛОМ РЕГИОНА



**Характеристика исследования
интеллектуального капитала региона**

Механизм управления интеллектуальным капиталом региона




1. Постановка цели

Определяем задачу, которую нужно решить в данном исследовании: разработать рекомендаций для развития ИК региона, проанализировать его в целом. Тем самым определяем действенность применения в регионе подходов к управлению интеллектуальными ресурсами. Изучаем структуру механизма, делая акцент на анализе отдельного элемента интеллектуального капитала. Данная задача предопределяет особенности дальнейшего наблюдения за интеллектуальным капиталом и анализа его результатов. В рамках проверки механизма, целью исследования можно назвать определение направления развития интеллектуального капитала региона.

2. Определение региональных особенностей интеллектуального капитала.


Человеческий капитал

ЧК-1 «Образование»



ЧК-1 - уровень профессиональной подготовки населения, являющийся одним из ключевых факторов развития инновационных процессов и конкурентоспособности экономики региона.

ЧК-2 «Социальное благополучие»



ЧК-2 - социальное благополучие под которым рассматривается доступность работы и справедливость распределения доходов

2. Определение региональных особенностей интеллектуального капитала.

Организационный капитал

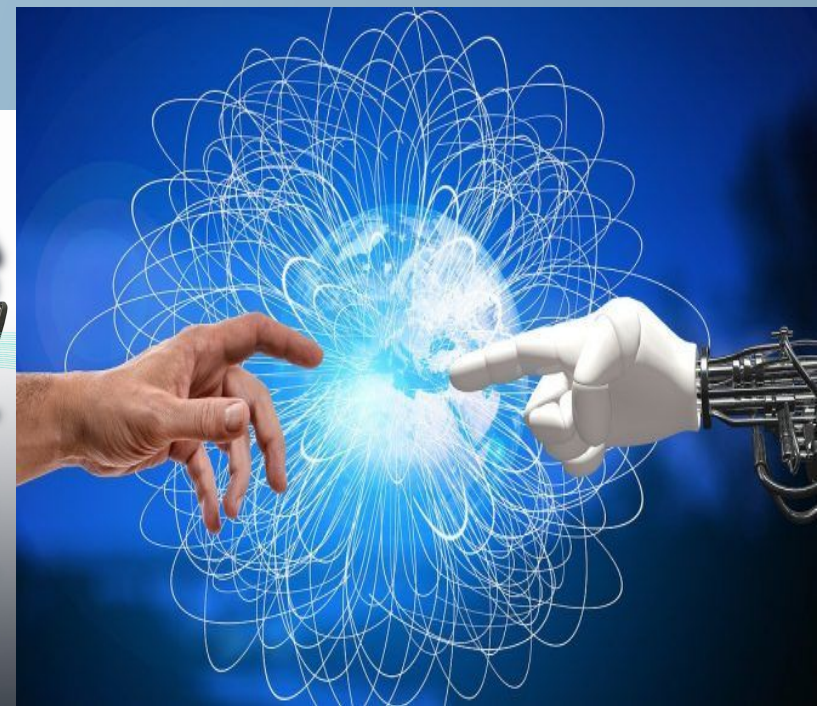
ОК-1 «Эффективность органов власти»
потенциал»



ОК-2 «ИТ-инфраструктура»



ОК-3 «Научный



2. Определение региональных особенностей интеллектуального капитала.

Потребительский капитал

ПК-1 «Инвестиционная привлекательность»



ПК-2 «Экспортный потенциал»



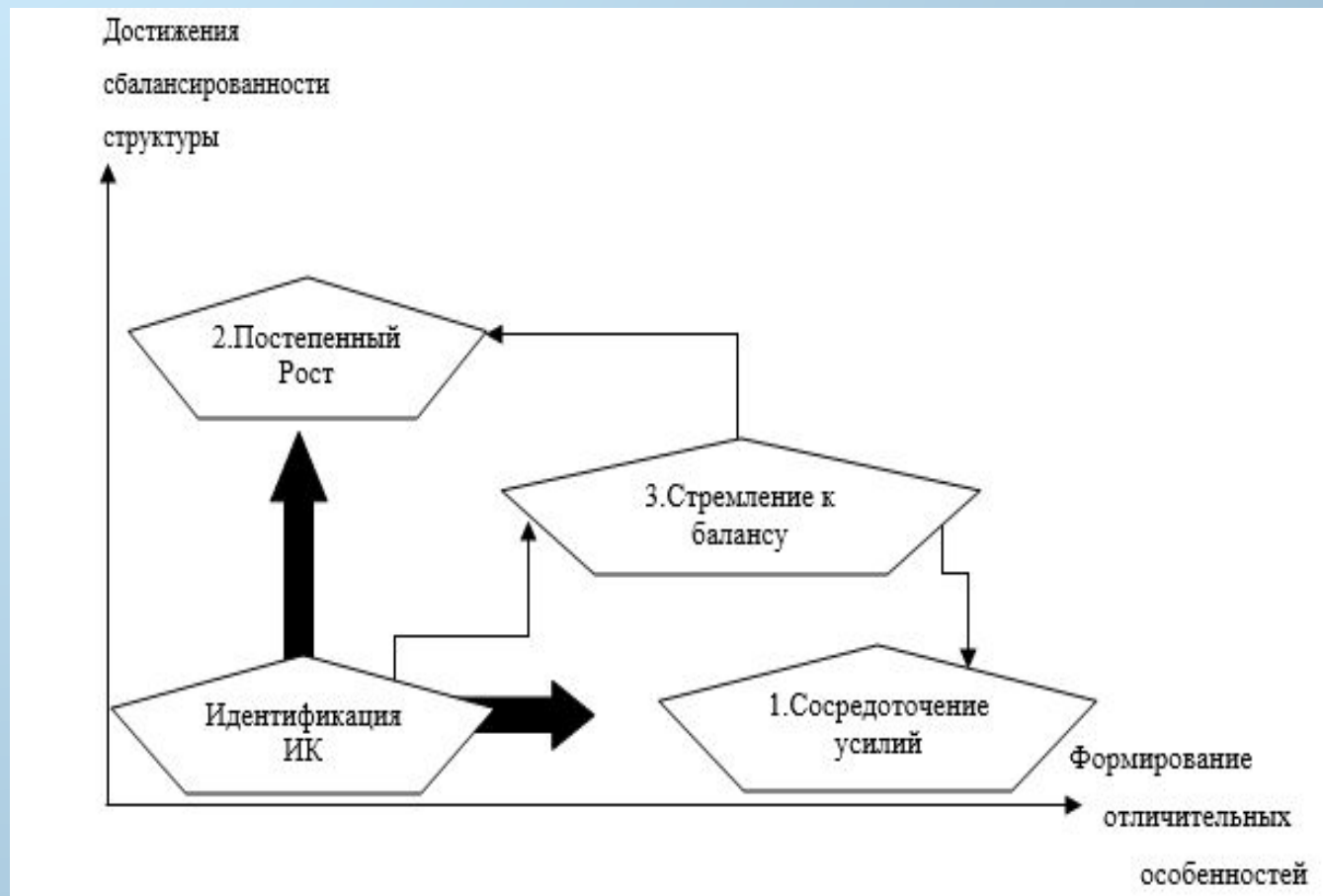
ПК-3 «Туризм».



3. Мониторинг состояния интеллектуального капитала региона.

Чтобы грамотно управлять интеллектуальным капиталом нужна тщательно проверенная информация о его состоянии, следовательно, в этом поможет мониторинг. Основываясь на методике оценки ИК «Баланс знаний», модифицируем ее, путем исключения экспертных оценок, заменяя их на статистические показатели. Тем самым увеличим объективность полученных результатов, расширим возможности их применения в межрегиональных сравнениях и изучения динамики состояния интеллектуального капитала.

4. Выработка рекомендаций по развитию региона.



Перспективы развития ИК региона

1) концентрация усилий – основываясь на специализации региона создаем конкурентное преимущество;

2) постепенный рост – развитие структуры ИК региона и формирование отличительной особенности;

3) стремление к балансу – устранение недостатков в структуре региона.

Направления развития интеллектуального капитала региона

Проблемы воспроизводства интеллектуального капитала региона

- 1) Инновационная деятельность региона характеризуется длительным периодом времени ожидания и риском неполучения прогнозируемого результата, вследствие чего рыночные субъекты хозяйствования направляют все силы на сделки, приносящие прибыль за короткий срок. Неготовность инвесторов вкладывать деньги в экономическое развитие региона ведет к снижению инвестиционной привлекательности региона;
- 2) Невостребованность многих профессий на рынке труда снижает мотивацию студентов получать качественное высшее образование, вследствие чего происходит снижение доли высококвалифицированных кадров на производстве и высок риск оказания/продажи некачественных услуг/товаров населению;
- 3) Снижение благосостояния региона способствует оттоку квалифицированных кадров в другие города с более высоким уровнем жизни, такие как Москва, Санкт-Петербург, Казань, то есть происходит утечка умов.
- 4) Недостаточно развитая туристическая инфраструктура в Ульяновской области, ввиду недостаточного продвижения регионального турпродукта, отсутствия готовых инвестиционных площадок, дефицита квалифицированных кадров, неудачного брендинга и отсутствия конкуренции на рынке туристических услуг приводит к отсутствию реальной государственной поддержки.
- 5) Недооценка научного потенциала региона ведет к невозможности достижения заданного уровня развития инновационной среды региона. Развитие региональных инноваций возможно при совпадении интересов бизнеса и региональных субъектов.

Рекомендации по совершенствованию интеллектуального капитала региона

- 1) Развитию инновационной деятельности региона может способствовать внедрение CALS – технологий, которые основаны на объединении планирования и управления всем жизненным циклом изделий. Вложения государства и частных крупных инвесторов в CALS – технологии приведет к повышению инвестиционной привлекательности региона.
- 2) Инвестиции государства в приоритетные производства должны согласовываться с вложениями в соответствующие специальности. Необходимо инвестировать в выпуск квалифицированных специалистов за счет создания большого количества бюджетных мест в университетах, чтобы их квалификация трансформировалась в экономический рост за счет востребованности на рынке труда.
- 3) Создание комфортной среды за счет вложений в человека необходимо как для обеспечения процветания региона, так и для того, чтобы не отстать от других регионов и в целом стран еще больше, чтобы не допустить потери возможности людей для творчества и самореализации. В целом, как только в Ульяновске появится интересная работа, проекты, о которых говорят, качественная архитектура и среда, то есть в целом произойдет улучшение благосостояния региона, то коренные жители региона из крупных городов вернутся на свою историческую родину- в Ульяновск.
- 4) Развитие туристической инфраструктуры региона может идти по нескольким направлениям. Во-первых, эффективное развитие туризма идет за счет адекватных программ поддержки на государственном уровне. Во-вторых, можно было бы создать новые маршруты, объединиться с другими городами и продумать межрегиональный интерактивный квест, тем более квесты сейчас популярны среди населения. В-третьих, необходима достойная инфраструктура для удовлетворения базовых потребностей туристов.
- 5) Регулярное научно-инновационное развитие региона сможет активизировать инвестиционную деятельность и регион

СПАСИБО!



Уверенность
в каждом решении