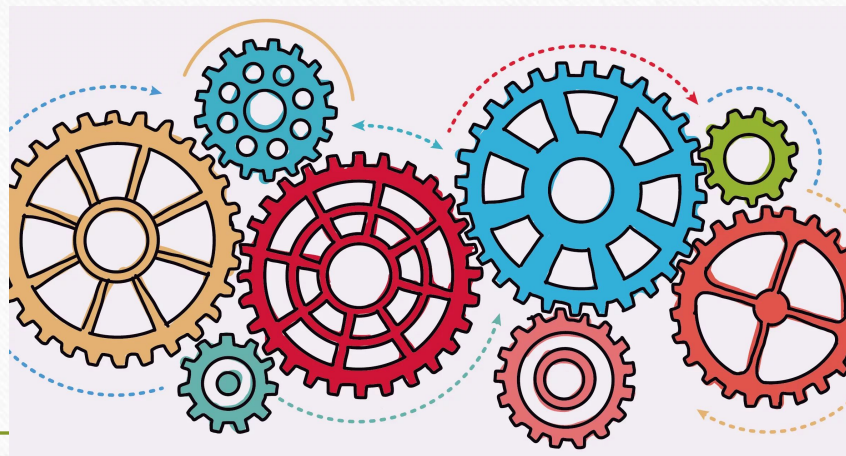


Налоговое планирование и ОПТИМИЗАЦИЯ налогообложения

Выполнила:
студентка 32 группы
Атаманенко Надежда

Что принято понимать под налоговым планированием и оптимизацией

- **Налоговое планирование** представляет собой одну из важнейших составных частей финансового планирования предприятия, оно неотделимо от общей предпринимательской деятельности и должно осуществляться на всех ее этапах.



Оптимизация налогообложения



- **Оптимизация налогообложения** – это процесс, который рекомендуется проводить как при создании бизнеса, так и на любом из этапов его функционирования. Оптимизация и минимизация уплачиваемых налогов осуществляются субъектом с помощью налогового планирования, которое представляет собой целенаправленные действия налогоплательщика, направленные на уменьшение его налоговых обязательств, производимых им в виде налогов, сборов, пошлин и других обязательных платежей, а также обоснования величины налоговых обязательств с целью определения реальных доходов субъекта хозяйствования и управления ими.
- Одной из задач, решаемой при помощи налогового планирования, является выбор оптимальной формы налогообложения и снижения налоговой нагрузки на бизнес. При этом способы и методы налогового планирования не должны выходить за рамки действующего законодательства, хотя и могут нести определенные налоговые риски. Если налоговое планирование выходит за рамки законных способов, то планирование уже становится уклонением от уплаты налогов.

Налоговая оптимизация бизнеса

*Классическое налоговое
планирование*

Минимизация налогов

*Уклонение от уплаты
налогов*

Используются различные схемы и специальные методы налогового планирования

Возрастание рисков для бизнеса и собственников

Налоговая схема

- **Налоговая схема** – это основная идея конкретного метода оптимизации (минимизации) налогов; легальное описание взаимодействия элементов налоговой схемы; наглядное графическое представление выбранного метода оптимизации (минимизации) налогов. Под налоговой схемой также можно понимать такое оформление и представление экономических действий, которое позволит налогоплательщикам применить благоприятный налоговый режим и получить экономию по уплате налогов.
- Схемы условно делятся на «белые», «серые» и «черные». Последние в свою очередь это те схемы, которые явно противоречат закону, например, занижение реального выпуска продукции и сбыт его без оформления документов, использование фирм-однодневок. Под "серыми" схемами обычно понимаются те методы и способы оптимизации, которые формально соответствуют закону, но имеют одну цель - минимизация налогов. Такие схемы вызывают подозрения у налоговых органов и без должного оформления их сложно отстоять даже в суде.

-
- Осуществление налоговой оптимизации обусловлено тем, что налогоплательщику дается свобода в выборе организационно-правовой формы хозяйственной деятельности, возможностью выбора применения различных систем налогообложения (правда при определенных условиях, которые, в принципе, не сложно обойти) и оптимального уровня налоговых платежей, а также свобода ведения предпринимательской деятельности, в частности - выбор поставщика, возможность согласования с ним условий поставки, выбора форм расчетов и др. При этом право выбора регламентируется Конституцией РФ, Налоговым кодексом РФ, Гражданским кодексом РФ и т.д.
 - Таким образом, налоговое планирование - это активные действия налогоплательщика по уменьшению своих налоговых платежей.

Основные цели налогового планирования:

- оптимизация налоговых платежей, включая законную минимизацию;
- минимизация налоговых потерь по конкретному налогу или по совокупности налогов;
- повышение объема оборотных средств предприятия и, как результат, увеличение реальных возможностей для дальнейшего развития организации и повышения эффективности ее работы.



К числу основных и наиболее широко применяемых инструментов налогового планирования относятся:

- 1) специальные налоговые режимы (упрощенная система налогообложения, единый налог на вмененный доход);
- 2) зоны льготного налогообложения на территории Российской Федерации и за рубежом;
- 3) налоговые льготы, предусмотренные налоговым законодательством;
- 4) пониженные налоговые ставки;
- 5) отдельные элементы налогообложения;
- 6) учетная политика в целях налогообложения, элементы бухгалтерского учета в целях налогообложения;
- 7) форма договорных отношений (договорная политика);
- 8) цены сделок (договорная политика);
- 9) специальные методы налогового планирования.

Налоговая нагрузка

- **Налоговая нагрузка** - величина, которая показывает уровень налогового бремени налогоплательщика. Как правило, налоговая нагрузка выражается относительной величиной, в числителе которой сумма начисленных налогов за налоговый период, а в знаменателе какая-либо экономическая база (доходы (выручка), прибыль, чистые активы и т.д.).
- Если целью исследования является оценка степени жесткости и эффективности налоговой системы, то в расчет принимаются только непосредственно уплачиваемые налоги и сборы. Если же оценивается эффективность работы предприятия по исполнению налогового законодательства, то в расчет принимаются и прочие показатели - штрафы, пени, неустойки.
- В целом методики определения налоговой нагрузки налогоплательщика отличаются набором налогов и взносов, включаемых в тот или иной расчет. Важную роль также играет базисный показатель, к которому можно "привязывать" расчетные показатели, т.е. с ним сравнивается общая сумма налогов за расчетный период.
- Общепринятой методикой определения налогового бремени на организации является порядок расчета, разработанный Минфином России, согласно которому уровень налоговой нагрузки - это отношение всех уплаченных организацией налогов к выручке: $НН = (НП : В) \times 100\%$, где НН - налоговая нагрузка на предприятие; НП - общая сумма всех уплаченных налогов; В - выручка от реализации продукции (работ, услуг).

Специальные методы налогового планирования

- Метод замены отношений

Операция, предусматривающая обременительное налогообложение заменяется на операцию, позволяющую достичь ту же или максимально близкую цель, и при этом применить более льготный порядок налогообложения.

- Метод разделения отношений

В данном случае заменяется не вся хозяйственная операция, а только ее часть, либо хозяйственная операция раз-деляется на несколько.

Метод разделения применяется, как правило, в случаях, когда полная замена не позволяет достичь результата, наиболее близкого к цели первоначальной операции.

- **Метод отсрочки налогового платежа**

Срок уплаты налогов связан с моментом возникновения объекта налогообложения (моментом возникновения налогооблагаемого оборота, моментом приобретения имущества и т.д.) и налоговым периодом (месяц, квартал, год). Метод отсрочки, используя элементы прочих методов (замены, разделения и т.п.), позволяет перенести момент возникновения объекта налогообложения (соответственно и В современных экономических условиях и при значительных размерах налоговых платежей отсрочка уплаты налога в бюджет позволяет, прежде всего, экономить оборотные средства, а некоторых случаях избежать начисления пени.

- **Метод прямого сокращения объекта налогообложения**

Самым радикальным способом не платить налоги является избавление от объекта налогообложения (один из способов ухода от налогов) - воздержание от осуществления деятельности, отсутствие имущества и т.д. Метод прямого сокращения объекта налогообложения преследует цель избавиться от ряда налогооблагаемых операций или облагаемого имущества, и при этом не оказать негативного влияния на хозяйственную деятельность предпринимателя.

На что еще обратить внимание при налоговом планировании:

- Не допускать излишней доступности информации о схемах налоговой минимизации.
- Не пренебрегать обучением и инструктажем персонала.
- Не применять схемы, находящиеся на особом контроле у государства, в том виде в котором они описаны.

