

Запуск проекта:

Поясное изделие. Выбираем юбку.

Разработала :
Одегова Елена Викторовна,
учитель технологии,
высшей категории,
МОУ Вахтанской СОШ

Что относится к поясной группе одежды?

Брюки

Трико

Юбки

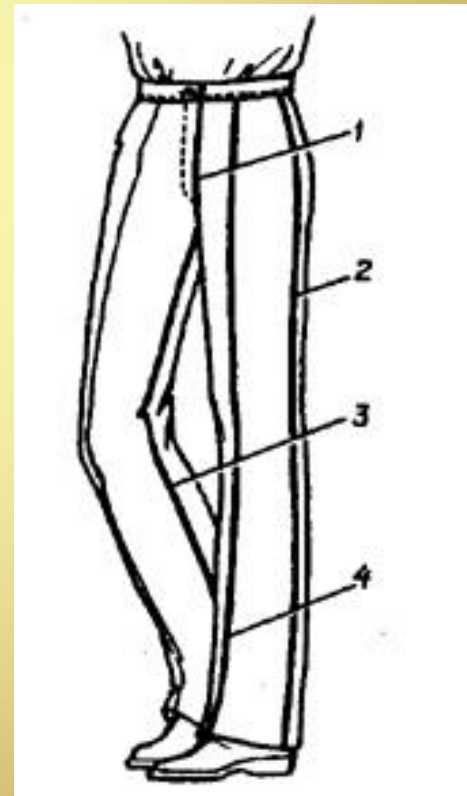
Шорты

Бриджи

Юбка-брюки

Юбка-шорты

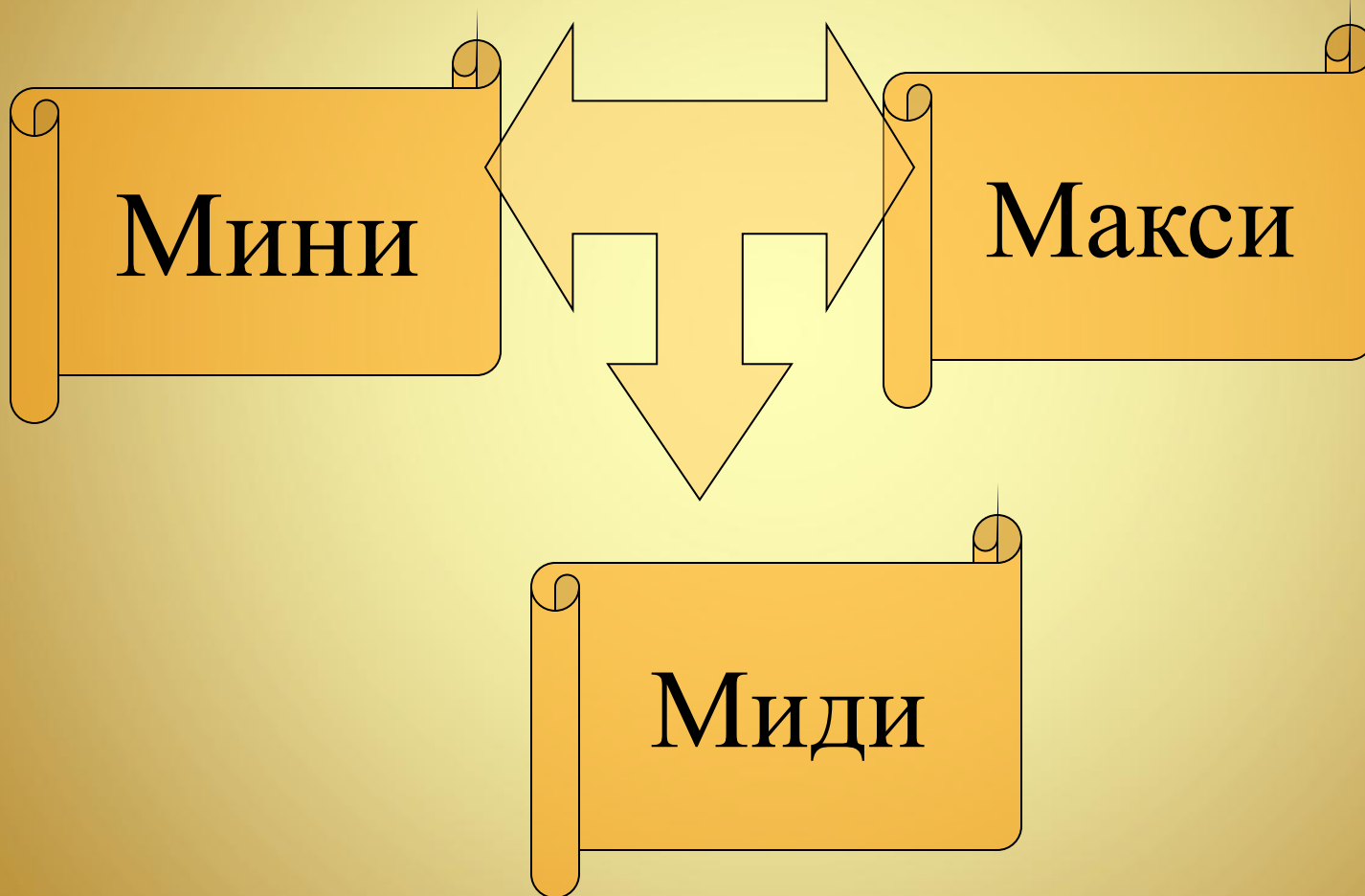
Что на ваш взгляд удобнее?





**Мода этого сезона,
бесспорно, мода юбок.
Мини, тюльпан,
карандаш - дизайнеры
предлагают
множество вариаций на
эту тему. Какую
модную юбку выбрать?
С какой обувью носить?
Подробнее**

По длине юбки делятся на



По крою юбки можно разделить на:

Прямые

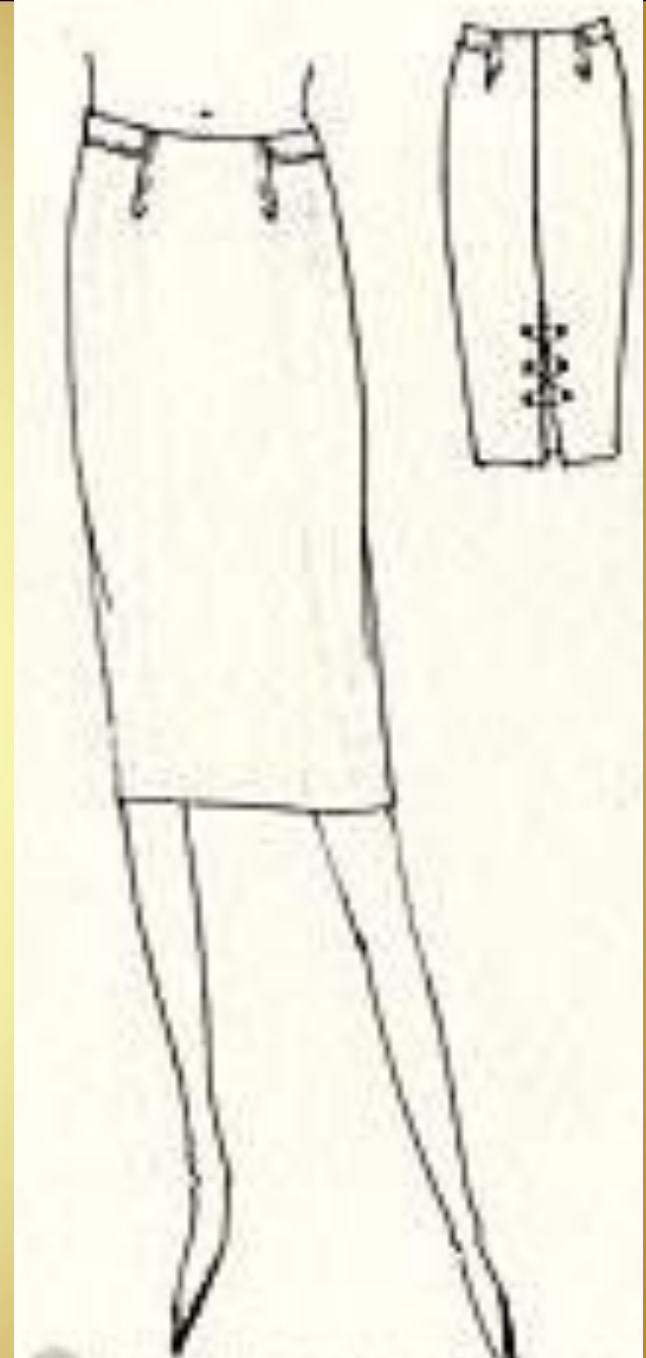
Клиньев
ые

Коничес
кие

Юбки, состоящие из клиньев, относятся к *классическому* типу юбок и сохраняют свою популярность у девушек разного возраста уже на протяжении многих лет. В этом нет ничего удивительного: ведь такие юбки удачно вписываются в любой гардероб и за счет продольных швов позволяют выглядеть стройнее.

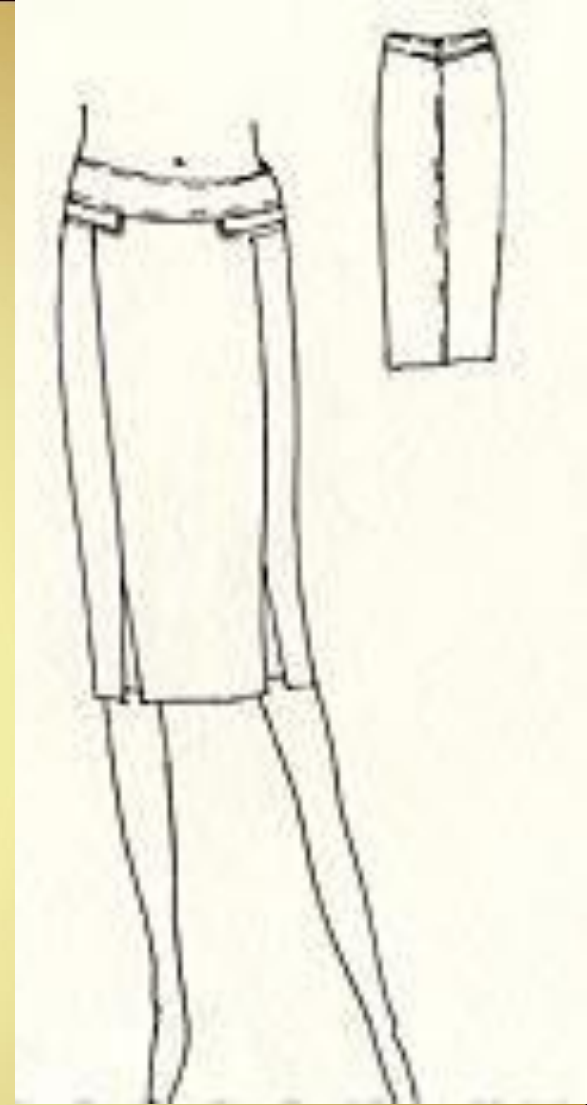


Прямые юбки, чаще всего относятся к *спортивному стилю*. Эти модели подойдут, прежде всего, счастливым обладательницам стройных фигур и плоских животиков. Простой крой моделей приветствует актуальные дополнения: отстрочку в разных вариантах, шнуровку, люверсы и блочки.



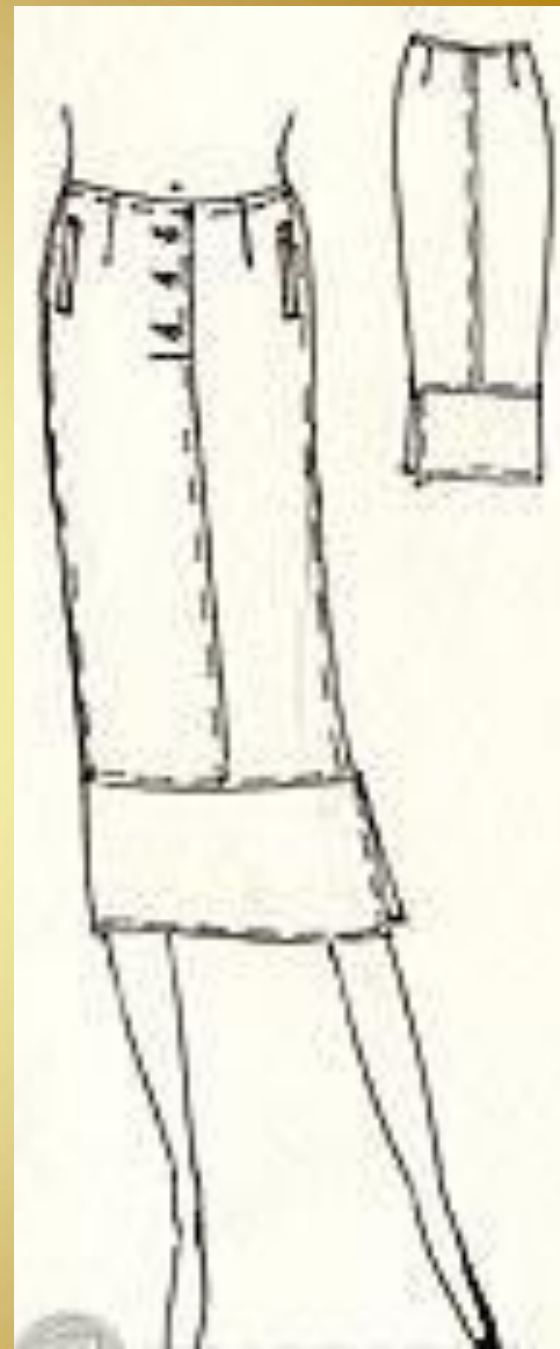
Модель, "посаженную" на кокетку, неплохо продублировать или посадить на подкладку. Юбка может быть и с разрезами, и со встречными складками - кому как нравится.

Спортивные модели юбок прекрасно смотрятся с укороченным верхом. Если у вас стройные бедра без "галифе", то такая юбка может быть зауженной



Еще вариант: частичная имитация пояса - кокетка от вытачки до вытачки, которая фиксируется строчкой.

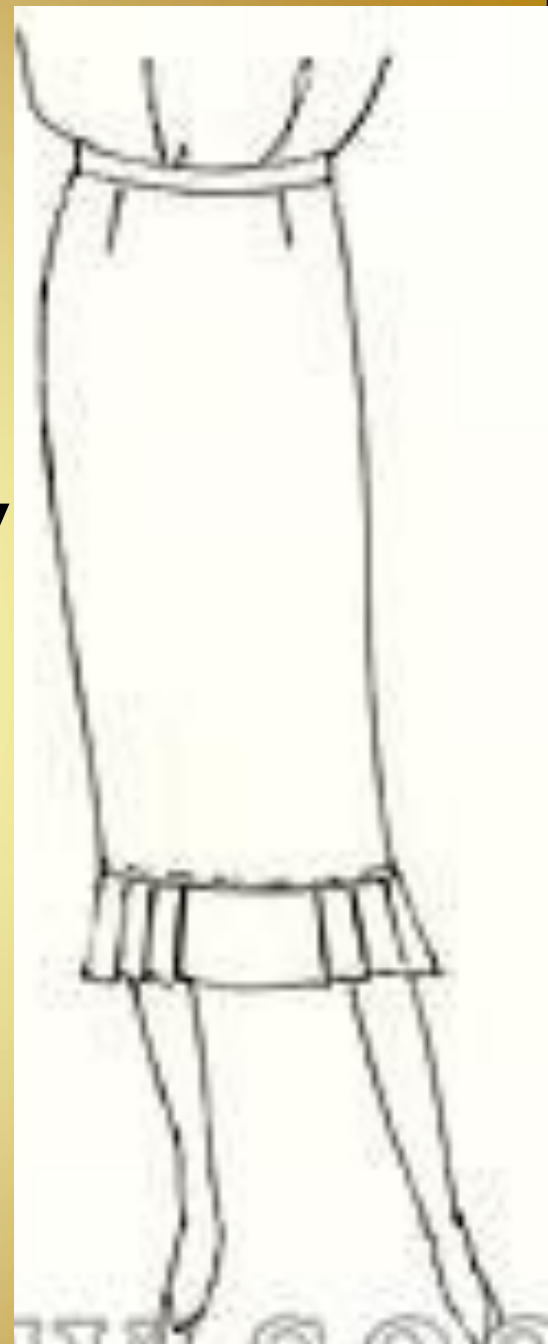
Пожалуй, самый подходящий материал для этого вида юбок - джинса: на ней особенно хорошо смотрится отделка. Можно использовать немецкую плащевку, которая дает матовую поверхность. Подойдет также микровельвет в почти



Деловой стиль (как вариант, прямой фасон юбок).

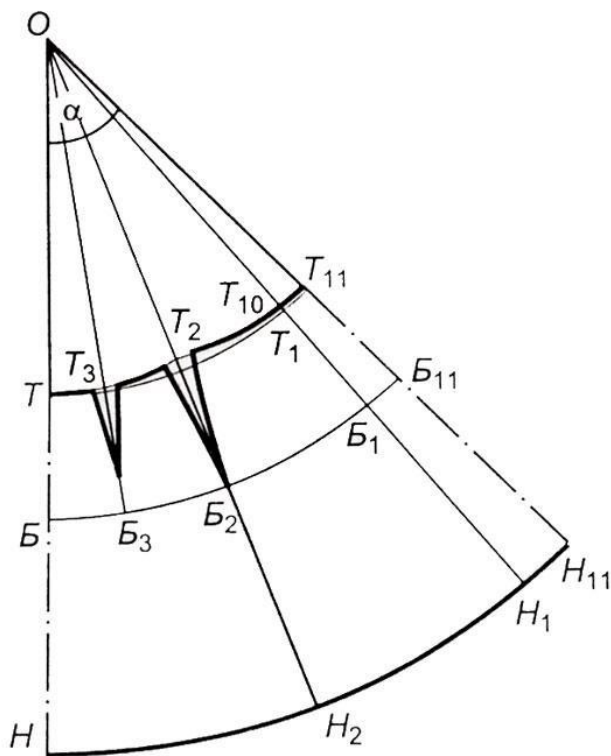
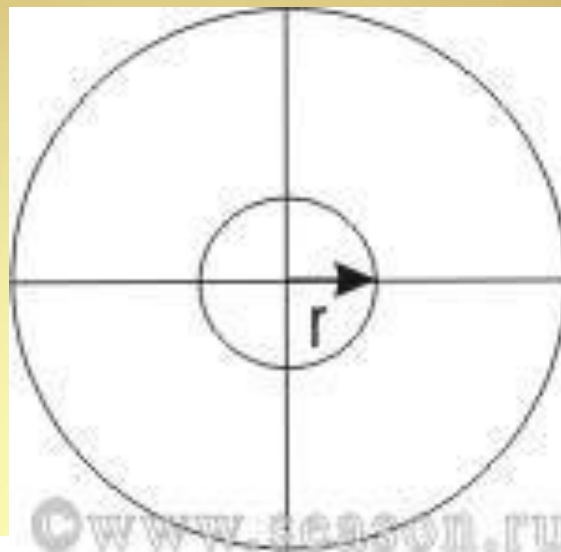
"Офисная" мода вполне допускает оформление юбок складками, шлицами, шнуровками и неброской фурнитурой. Совет:

верхнюю часть юбки тоже закончите складкой и под нее настрочите нижнюю деталь. При невысоком росте стоит исключить на



На эти модели пристальное внимание стоит обратить полным девушкам. Группы складок или небольшое клешение книзу великолепно уравнивает фигуру в целом, делает ее более пропорциональной. Выбирая ткань, непременно учтите ее способность держать складки. Ткань должна выдерживать усиленную глажку, иметь в составе полиэстр. В модели с ассиметричной группой складок можно поиграть

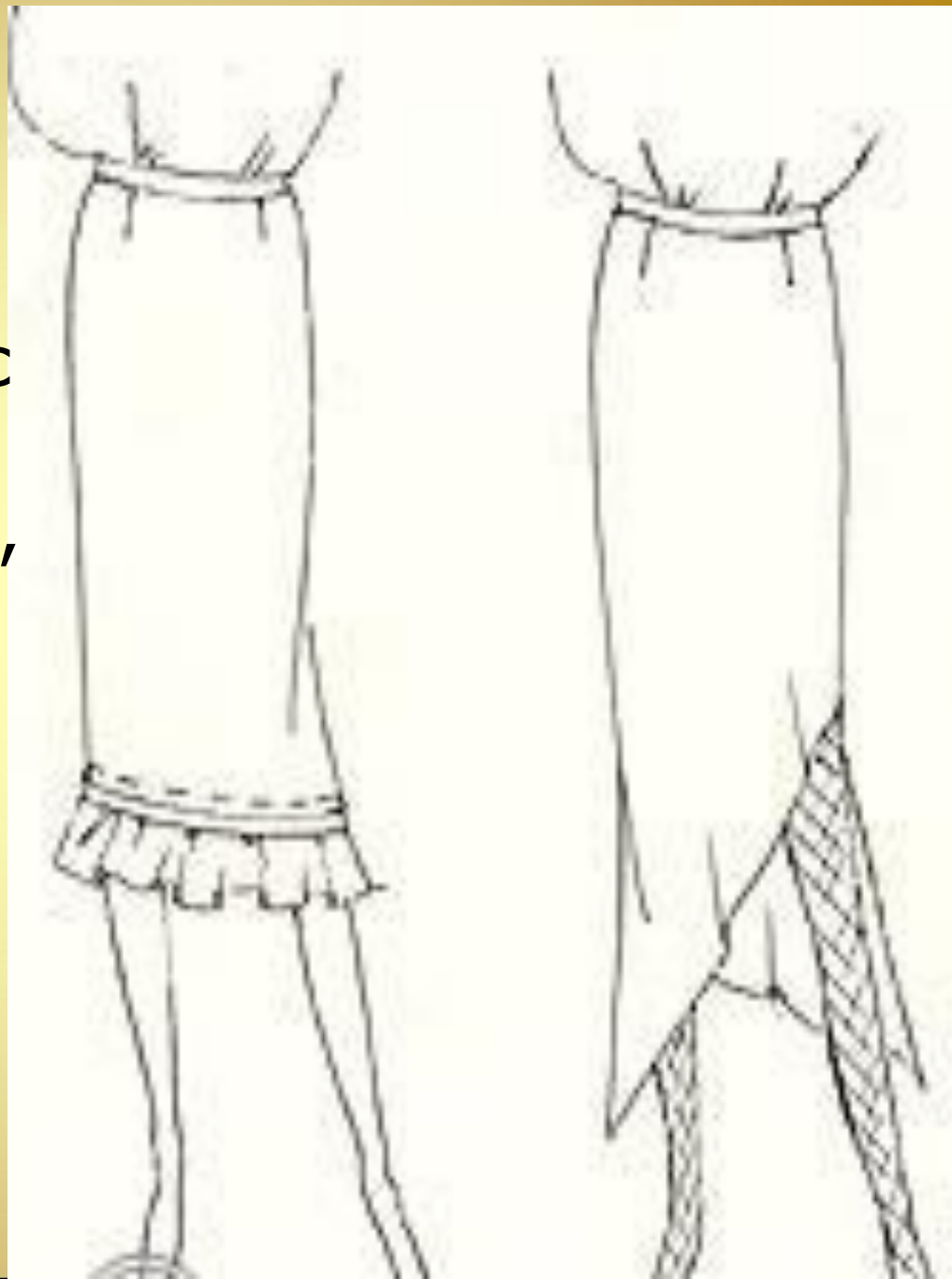




Нарядные модели требуют соответствующих материалов. К ним можно отнести конические и клиньевые юбки. Смело используйте воздушный шифон, благородный бархат, нарядную тафту, облегченные костюмки и даже тонкую кожу. Особенно празднично выглядит длинная юбка с вновь модными вставленными клиньями годе (раструбами), которые создают легкий волнующий силуэт и идут

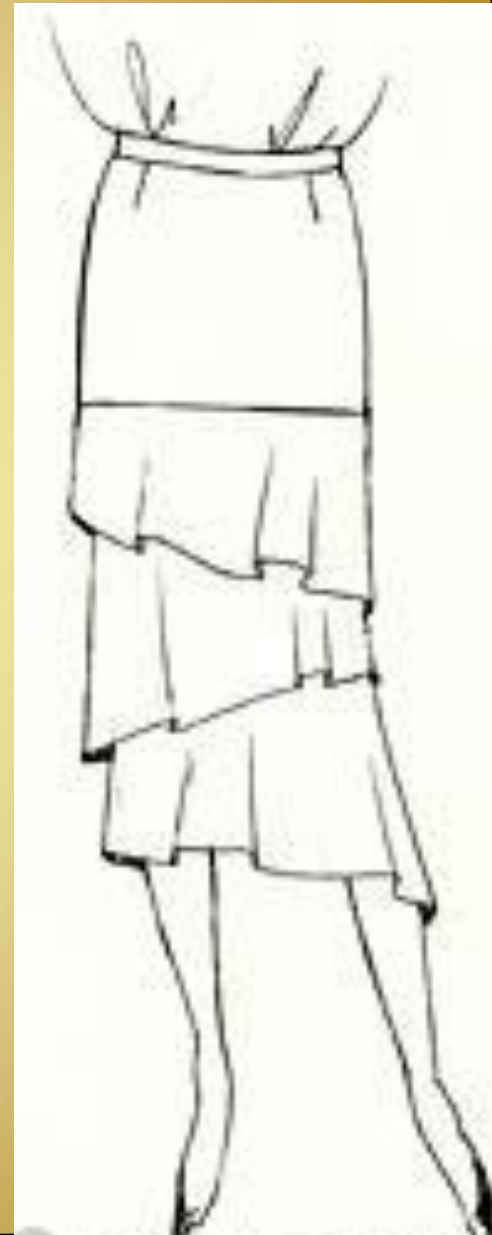


Низ раструба может быть оформлен по-разному, но наиболее актуальным будут "рваные" края. Юбка с асимметричным нижним краем для тех, кто желает блеснуть ножками, но при этом соблюсти приличия. Допускается крой по долевой, однако "по косой" смотрится интереснее, особенно из ткани в полоску.



Актуальная асимметрия, многослойные детали, скроенные по косой (на основе выкройки волана) - все это ставит модель в ряд самых-самых. Для верхней части используйте двойной шифон или посадите ее на подкладку.

Подобный выбор идеально подходит для модной в этом сезоне комбинации тканей, игры фактур. Сочетание шифона с гипюром, бархата с кожей ведут к интересным решениям.



Юбку

романтического

силуэта МОЖНО

подать и в

этническом

стиле - все

зависит от

выбранного

материала.



Всего одна встречная складка
спереди, а насколько интереснее
становится фасон обычной прямой
юбки, не правда ли? Таковую юбку
можно сшить из любой костюмной
ткани как саму по себе, так и в
комбинации с жилетом или жакетом.

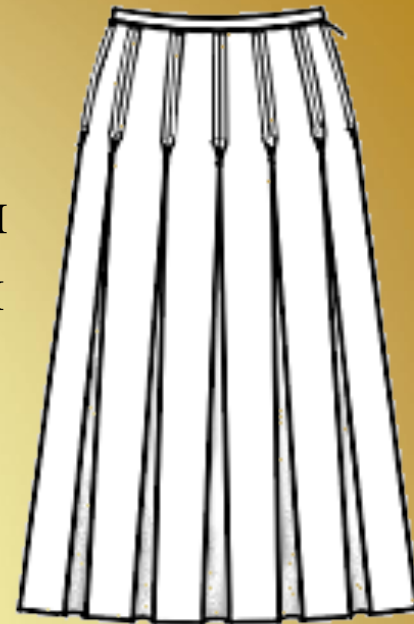


Юбка со
встречной
складкой
спереди



Юбка на
кокетке с
коническими
складками.

Юбка с
бантовыми
круговыми
складками



Юбка с группой
односторонних
складок.



Юбка с оборкой
из односторонних
складок.



С помощью кокетки можно изменить и коническую юбку, например юбку-солнце.



Несколько полезных советов.

**Колокол. Эту юбку
носят на талии.
Складки придают ее
форме легкий
объем. Длина ни в
коем случае не
должна быть ниже
колена. Выше -
пожалуйста.**



Баллон. Эту модную юбку носим высоко на талии - юбка "пузырится" на бедрах, а ширина ее подола практически совпадает с шириной пояса. Отличный вариант юбки для очень стройных девушек.



Карандаш. Длина до колена или чуть за колени. Чувственно облегает бедра и ягодицы. Носим исключительно с высокими каблуками. Юбка-карандаш неплохо смотрится с сорочкой в мужском стиле с закатанными рукавами.



В складку. Длина до или чуть ниже колена. Отлично сочетается с мальчишескими сорочками или джемперами. Самый подходящий вариант обуви - мокасины или балетки.



***Мини. Чем короче,
тем лучше. В этом
сезоне носим мини,
как в 1960-х, а не в 1980-х.
Поэтому никаких
ботфортов в стиле
"Красотки" -
исключительно
сандалии. Если,
конечно, ваши ноги
такое позволяют.***



Юбка-тюльпан.
Форма этой юбки -
перевернутый
тюльпан.
Сочетается со
свободными
блузками (на день) и
топами-бюстье (на
вечер). Юбка-
тюльпан лучше
всего сидит на



**Ну и, конечно, любые
типы юбок можно
украсить ручной
росписью. Сюжеты,
яркость, стиль
росписи модной
юбки зависят
только от ваших
пожеланий.**



Пышные юбки, украшенные аппликациями, цветочными принтами, превратят любую даму в легкомысленную и игривую, а одноцветная многослойная юбка – идеальный вариант для романти



Юбка средней длины (около колена) универсальна и женственна, оборки, драпировки, пуговицы и банты – приветствуются. Они уместны в любой жизненной ситуации, будь то вечер выходного дня или





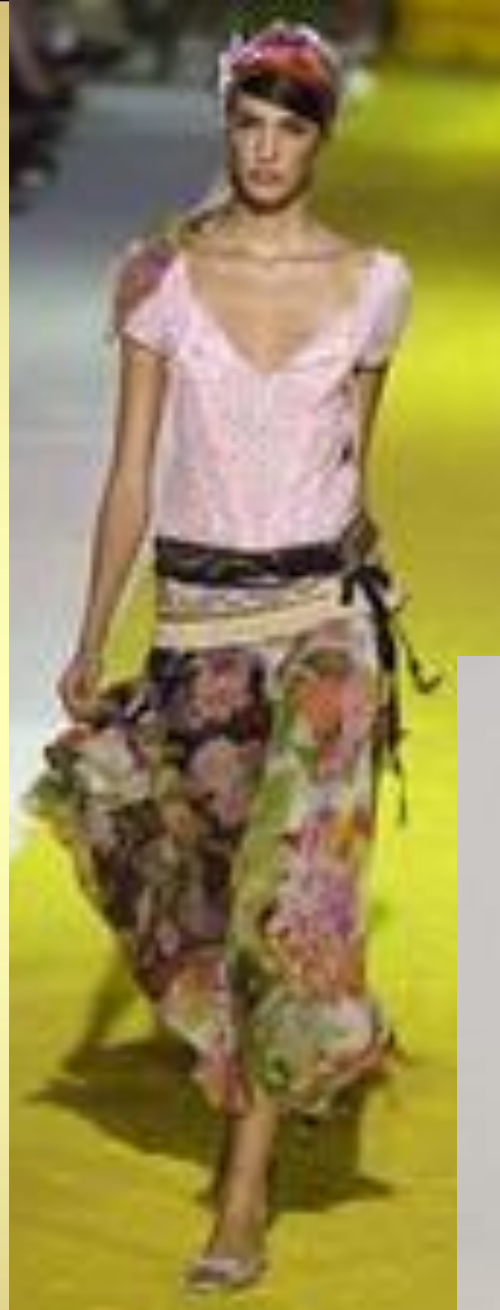
Мини-юбки – для тех, кому нечего скрывать!

Оружие массового мужского поражения!

Помните: чем короче юбка, тем выше должен быть каблук.



**Длинные юбки (с
воланами,
оборками, с
цветными
принтами),
платок, небрежно
накинутый на
плечи, цветок в
волосах - и образ
горячей
латиноамериканк
и такой модной о**

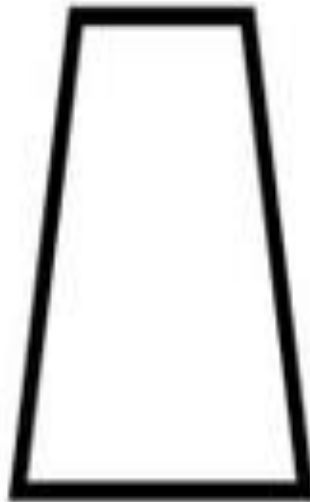


Существует четыре основных типа фигур:

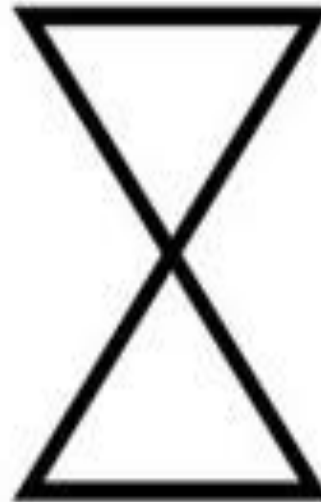
- неустойчивая трапеция,
- устойчивая трапеция (треугольник),
- песочные часы,
- прямоугольник.



НЕУСТОЙЧИВАЯ
ТРАПЕЦИЯ



УСТОЙЧИВАЯ
ТРАПЕЦИЯ



ПЕСОЧНЫЕ
ЧАСЫ



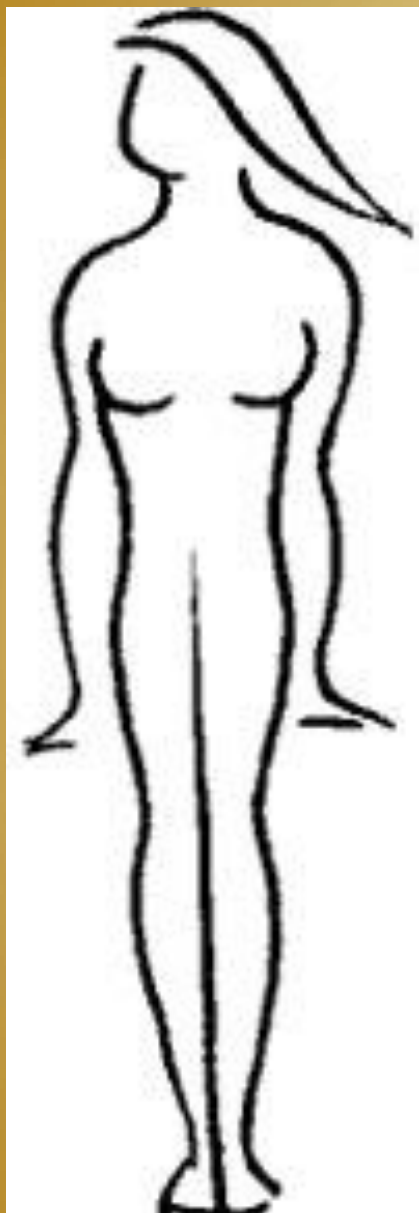
ПРЯМОУГОЛЬНИК



Трапеция.

Ваша безупречная одежда: привлекает внимание к верхней части фигуры, зрительно слегка расширяет плечи, чтобы сбалансировать широкие бедра. Мягко подчеркивает красивую талию.





Треугольник.

**Ваша
идеальная
одежда:**
переводит
внимание с
широких плеч
на стройные
бедра, делает
намек на талию.





Прямоугольник

**Ваша
безупречная
одежда:**
привлекает
внимание к
области плеч,
делает легкий
намек на талию.





Песочные часы 1.

**Ваша
безупречная
одежда:**
привлекает
внимание к
области груди и
плеч,
подчеркивает
узкую талию.



Вы убедились в том, что нам не обойтись без юбки. Юбки могут быть любой длины: от откровенной до полностью скрывающей ноги. Но основная тенденция сезона – юбки длиной около колена. Силуэт оставлен вам на выбор. Это может быть трапеция, юбка-тюльпан, юбка-карандаш, строгие и узкие, романтичные и пышные, многослойные юбки. Основные расцветки: белый, телесный цвет, беж и все его оттенки, синий, черный, однотонные и с разноцветными принтами.

Дальнейших успехов!

