



## Ортопедиялық стоматология пропедевтикасы

# *Тақырыбы : Тіссіз жаққа протездің бекіту түрлері.*

*Орындаған : Оспан Айдана*

*Курс : 4*

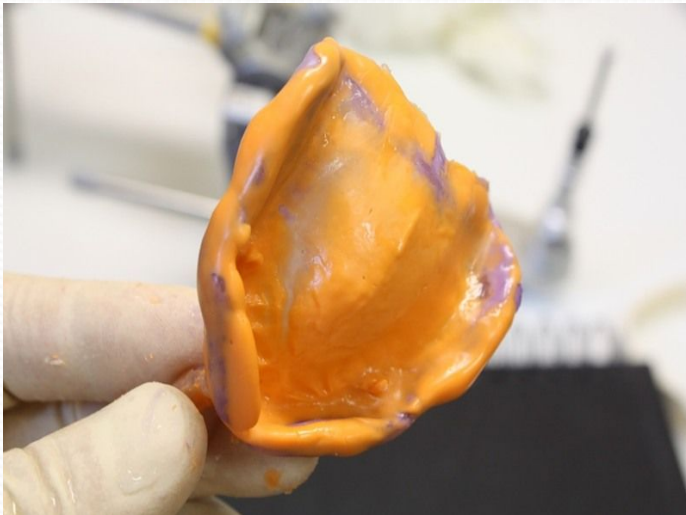
*Топ : СТ14-003-02*

*Тексерген: Баимбетова И.С.*

*Алматы 2017 ж*

## Фиксация

Тіссіз жақтардағы протездердің функционалдык құндылығы бірінші кезекте протездердің фиксациясына , яғни олардың физиологиялық тыныштық жағдайында да және функционалдык қозғалыс кезінде де жақтарда бекінуіне тікелей тәуелді. Протездің бекіту күші ауыз қуысының анатомиялық жағдайына, шырышты қабаттың типіне және қалып алу әдісіне байланысты.



## *Протезді жаққа тұрақтандырудың бірнеше әдісі бар:*

- Механикалық, хирургиялық, физикалық, анатомиялық, биофизикалық, биомеханикалық және физико-биологиялық. Негізгі әдістерге механикалық, физикалық және физико-биологиялық жатады. Ал қалғандары протездердің эффективті фиксациясы үшін қолайлы жағдай жасау мақсатымен ауыз қуысын ортопедиялық емдеуінің дайындығына бағытталған.
- Механикалық әдіс- ретенция, барлық белгілі әдістердің ішінен кең таралғаны. Бұл әдіс әр түрлі механикалық аспаптардың көмегімен пластиналы протездерді бекітуге негізделген. Бірақ қазіргі таңда бұл әдіс аз қолданылады.

- Физикалық әдіс- тіссіз жақтадағы протездерді ұстау үшін адгезия мен когезия сияқты құбылыстар қолданылады.
- Адгезия- беткей қабаттармен өзара жанасқан екі әр түрлі денелер арасындағы байланыстың пайда болуы.
- Когезия- физикалық денеде молекулалар, атомдар мен иондардың химиялық байланысқа түсуі арқылы тізбекке бекінуі. Бұл молекулааралық ықпал мен химиялық байланыспен түсіндіріледі.



- **Физика-биологиялық әдіс-** соңғы жылдары кең қолданыста. Бұл әдістің мақсаты протезді адгезия мен функционалдық сорғыштықтың көмегімен фиксациялау. Тіс протезінің адгезиясын қамтамасыз ету үшін, протез орнының беткей тіндерімен толық сәйкестігіне қол жеткізуіміз керек. Протез негізінде тек қана макро емес, ауыз қуысының шырышты қабатындағы микроденелері де дәл көрініс табуы керек. Адгезия шырышты қабаттың микрорельефін дәл қайталауына және протез орнына тәуелді. Адгезия күші протез орнының ауданы мен шырышты қабат микрорельефін қайталау дәлдігіне тәуелді.



ЦЕНТР ИМПЛАНТОЛОГИИ  
ДОКТОРА ЗОРИНА

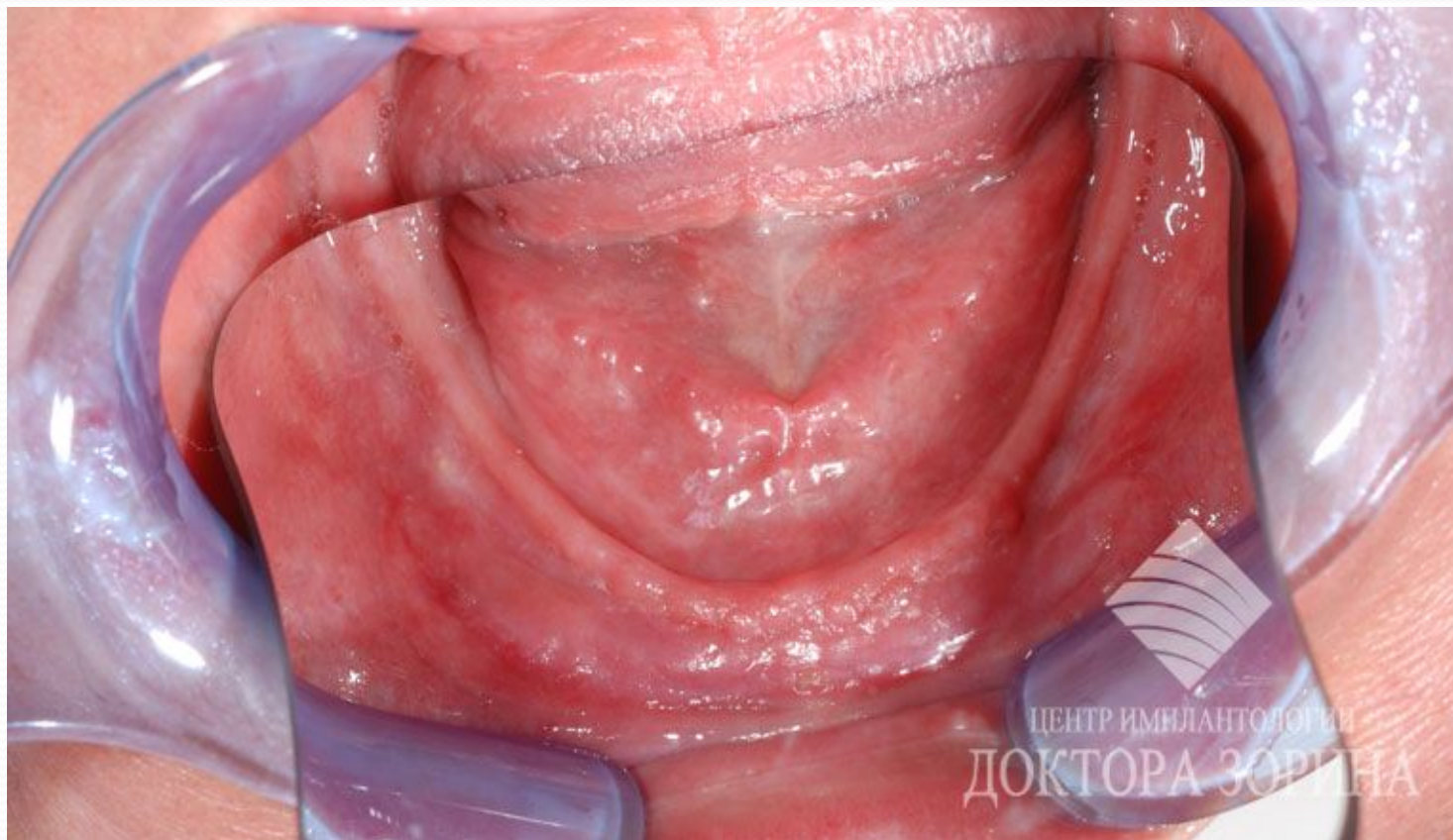
- **Анатомиялық әдіс**- протез орнының фиксациясының дәрежесі анатомо-физиологиялық жағдайына тікелей тәуелді.
- **Хирургиялық әдіс** – қосымша әдіс болып табылады және ауыз қуысында протезді жақсы бекітуге жағдай жасау мақсатында ортопедиялық емге бағытталған.
- Жақта протезді жақсы тұрақтылығын қамтамасыз ету үшін альвеолярлы айдаршығы айқын болуы қажет.

## ● Фиксациялаудың қосымша әдістері.

- Бұл магниттер, имплотанттар және басқа да құрылғыларды пайдалану. Қазіргі таңда протез негізіне желімді ұнтақ, гелдер қолданылады. Сондай-ақ полиоксиэтилен негізіндегі ұнтақтар болып табылатын адгезивтер ұсынылды. Протез орнының шырышты қабатына қаратылған алмалы пластиналы протездің бетіне жағылады. Желім сілекей әсерінен жабысқақ қабат түзіп, протез фиксациясын жақсартады.



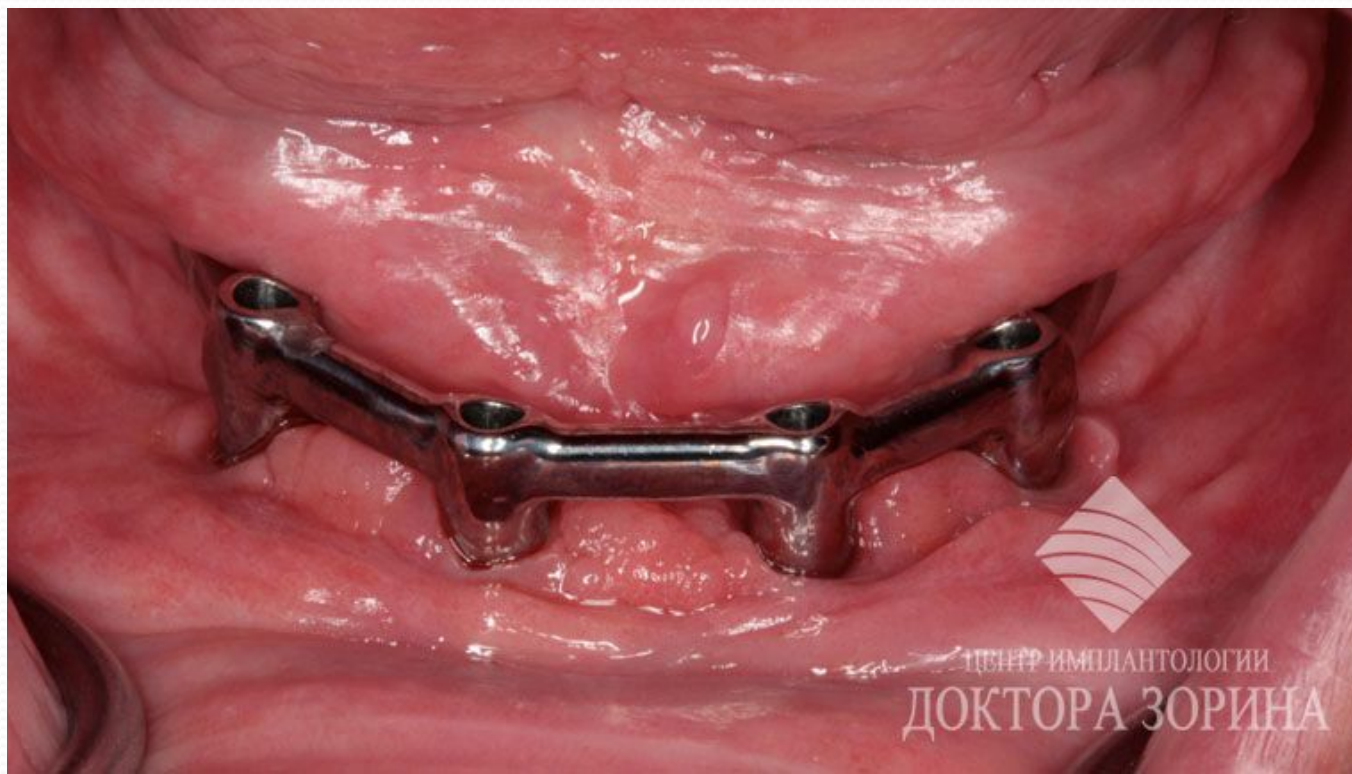
# тіссізденген жақтың көрінісі.



# Тіссізденген жақтың рентген көрінісі.



- Функционалдық сорғыштық протез астында теріс қысымның пайда болуына негізделген. Егер протез бен тиесілі шырышты қабаттың арасында ауасыз кеңістік түзілсе, онда протез қысым айырмасы есебінен жақсы бекітіледі. Оны клиникада протез қырларының шекарасын дәл анықтау, жоғары дәрежелі қалыптарды алу арқылы қол жеткіземіз.

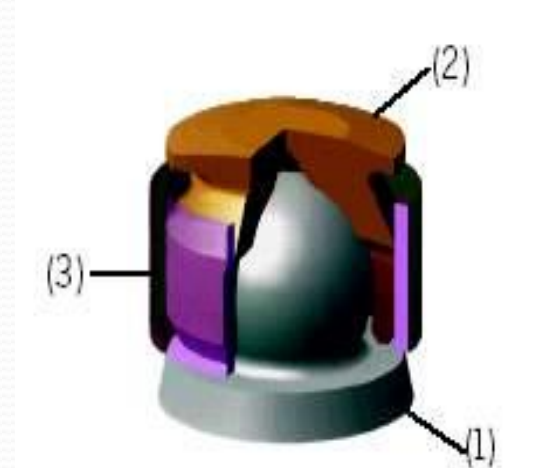


- Физиологиялық тыныштық жағдайында және шайнау кезінде протездің жақта эффективтік фиксациясына функционалдық сорылғыштық күш әсер етеді. Ол үшін ауыз қуысында жиектік тұйықталған клапандық аймақ құрылады.
- Жиектік тұйықталған клапандық аймақ- ауыз қуысының шырышты қабатының протез қырлары мен тығыз жанасуынның нәтижесінде функционалдық сорылғыштық қасиетінің пайда болуы.





# Магнитті фиксаторлар



- Мысалы, «Корега» кең қолданылады. Сондай-ақ заманауи адгезивті препараттарға құрамалы бөлімі пластификатор және полимер болатын кондиционерлер жатады. Пластификатор ретінде құрамында аздаған эфир монобутилэтиленгликоль немесе полимер бөлшектеріне еніп олардың ішіне дифференциалды пластифицирлеп кондиционер-гелді түзіп протезге жағылатын спирттің аз көлемі мен монобутилфталат қолданылады.

**Новинка!**  
Не меняет вкус еды.



Тамара Семина, актриса

Сорокоунов Геннадий Львович,  
врач-стоматолог, к. м. н.

# КОРЕГА

Говорить, есть и улыбаться уверенно!



Телефон горячей стоматологической линии: 8-800-2000-272





## Қорытынды

- Протездің ауыз қуысында жақсы бекітілуін, бұзылған функциялар мен ақауды толық қалпына келтіру үшін протез жасаудың әр бір кезеңі жоғары жауапкершілік пен сапалы жұмысты талап етеді. Сондықтан науқасқа ыңғайсыздық тудырмау үшін протез бекітілуін ,яғни фиксациясын дұрыстап анықтау керек.