

ГПОУ «Анжеро-Судженский
политехнический колледж»

Тема: **Защита населения в
чрезвычайных ситуациях**

слушатели: **обучающиеся 3 курса**

специальность: **Биохимическое
производство**

преподаватель: **Федорова О.Б.**

Номинация: Презентация

Учебные вопросы:



1. Укрытие в защитных сооружениях
 2. Рассредоточение и эвакуация
 3. Использование средств индивидуальной защиты
-

Среды обитания:

1) природная;



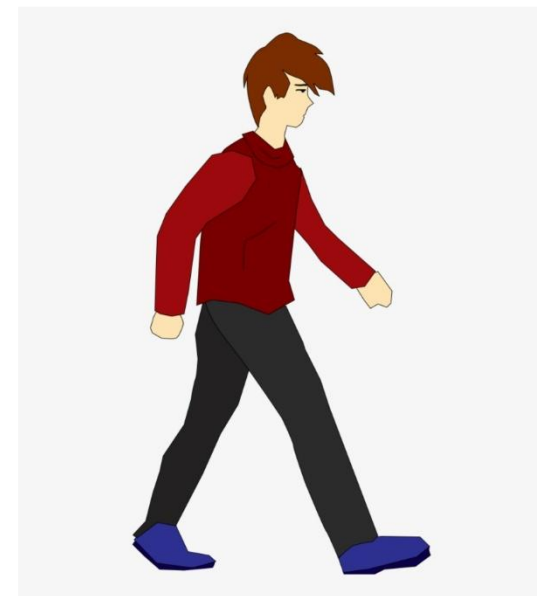
2) социальная;



3) техногенная. Критерий качества среды обитания человека — состояние его здоровья.



+



=

**Опасности для
жизнедеятельности
человека**

**В течение жизнедеятельности
человека должна быть обеспечена**

**БЕЗОПАСНОСТЬ ЕГО
ЖИЗНЕДЕЯТЕЛЬНОСТИ, В
ТОМ ЧИСЛЕ В
ЧРЕЗВЫЧАЙНЫХ
СИТУАЦИЯХ**

**ПОДУМАЙ И
ОТВЕТЬ!**



Охарактеризуйте

понятие:

ОБЕСПЕЧЕНИЕ

БЕЗОПАСНОСТИ

ЖИЗНЕДЕЯТЕЛЬНОСТИ

Обеспечение безопасности жизнедеятельности в ЧС

представляет собой комплекс организационных, инженерно-технических мероприятий и средств, направленных на сохранение жизни и здоровья человека во всех сферах деятельности.

**ПОДУМАЙ И
ОТВЕТЬ!**

Выберите из предложенных, те направления, которые необходимы в решении задач обеспечения безопасности жизнедеятельности в ЧС

- 1.** Прогнозирование и оценка;
- 2.** Обучение;
- 3.** Оказание первой помощи;
- 4.** Оповещение персонала объектов;
- 5.** Планирование мероприятий;
- 6.** Ликвидация последствий;
- 7.** Конфиденциальность сведений.
- 8.** Обеспечение устойчивой работы

Основные направления в решении задач обеспечения безопасности жизнедеятельности в ЧС являются:

- 1. Прогнозирование и оценка возможных последствий ЧС;**
- 2. Планирование мероприятий по предупреждению или уменьшению вероятности возникновения ЧС, а также масштабов их последствий;**
- 3. Обеспечение устойчивой работы объектов экономики в ЧС;**

**4. Обучение персонала и населения
специальным действиям в ЧС;**
5. Ликвидация последствий ЧС.



**ПОДУМАЙ И
ОТВЕТЬ!**

**Недооценка вопросов
защиты населения в ЧС
может привести к тяжелым
последствиям, назовите их**

**Законодательные документы в
области защиты населения в
ЧС:**

**ФЗ «О защите населения и территорий
от чрезвычайных ситуаций природного
и техногенного характера»**

**Защита населения в ЧС
требует проведения целого
комплекса мер:**

**1. Предупреждение
возникновения и развития
ЧС, которое включает в себя
предотвращение ЧС или
уменьшение их масштабов в
случае возникновения.**

Предотвращение ЧС-

это контроль и наблюдение за окружающей природной средой и потенциально опасными объектами, прогнозирование и профилактику возникновения источников ЧС, подготовку к ЧС.

**ПОДУМАЙ И
ОТВЕТЬ!**

**Рассмотрите
иллюстрации.
Назовите чрезвычайные
ситуации.**



Землетрясение



Наводнение





Взрыв на НПЗ



**Аварии на
транспорте**

Были проведены эффективные мероприятия по предупреждению ЧС, но избежать Чрезвычайной ситуации не удалось. Почему?

Назовите второе направление сохранения жизни и здоровья людей, в случае отсутствия возможности предупредить ЧС

Защита населения в чрезвычайной ситуации

**Объясните данное
понятие**

Защита населения в ЧС-

**ЭТО СОВОКУПНОСТЬ ВЗАИМОСВЯЗАННЫХ
ПО ВРЕМЕНИ РЕСУРСОВ И МЕСТА
ПРОВЕДЕНИЯ МЕРОПРИЯТИЙ РСЧС,
НАПРАВЛЕННЫХ НА ПРЕДОТВРАЩЕНИЕ
ИЛИ ПРЕДЕЛЬНОЕ СНИЖЕНИЕ ПОТЕРЬ
НАСЕЛЕНИЯ, УГРОЗЫ ЕГО ЖИЗНИ И
ЗДОРОВЬЮ ОТ ПОРАЖАЮЩИХ
ФАКТОРОВ И ВОЗДЕЙСТВИЙ
ИСТОЧНИКОВ ЧС.**

**ПОДУМАЙ И
ОТВЕТЬ!**

Исходя из определения
ЗАЩИТА НАСЕЛЕНИЯ В ЧС,
назовите мероприятия,
которые можно отнести к
наиболее эффективным по
защите населения от ЧС

Исключить воздействие поражающих факторов или ослабить их можно двумя методами:

1. Удалением людей от возможных источников ЧС на такие расстояния, на которых действие поражающих факторов исключается или ослабляется до безопасного значения;
 2. Экранированием действий поражающих факторов или изоляцией от НИХ.
-

Основные способы защиты населения

1. Укрытие в защитных сооружениях
 2. Рассредоточение и эвакуация
 3. Использование средств индивидуальной защиты
-

**ПОДУМАЙ И
ОТВЕТЬ!**

**В каких случаях применяют
все три способа защиты?**

- 1.** При угрозе ЧС
 - 2.** В период ее развития
 - 3.** После возникновения ЧС
-

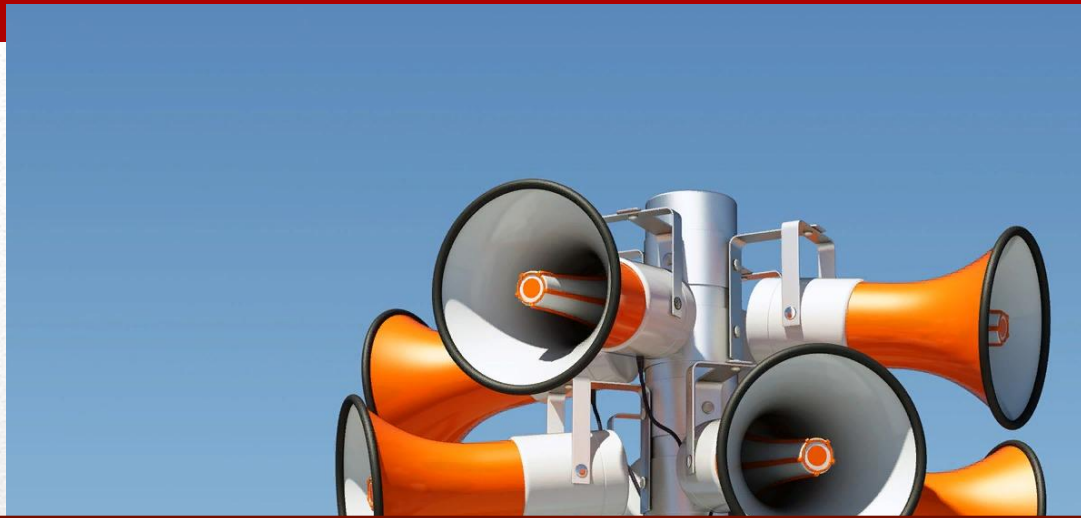
Осуществление защиты населения в ЧС заключается в создании благоприятных условий для эффективного и своевременного использования способов защиты и проведения комплекса защитных мероприятий.

По иллюстрациям определите какие это мероприятия:



Обучение населения в области защиты в ЧС



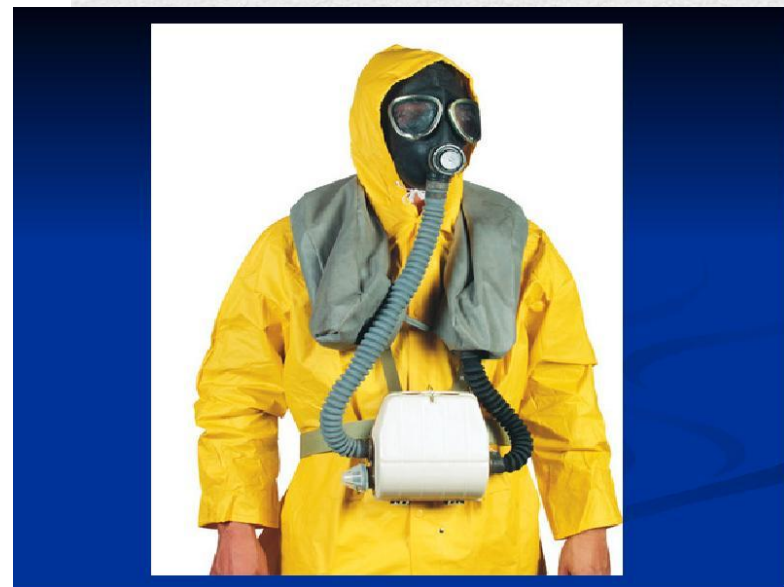


Создание надежной системы оповещения об угрозе возникновения или возникновении ЧС



Услышав сигнал «ВНИМАНИЕ ВСЕМ!», необходимо немедленно включить радиоприемник, телевизор, громкоговорители и прослушать речевое сообщение о сложившейся обстановке и порядке действий

**Накопление и создание запасов
коллективных и индивидуальных
средств защиты для наиболее полного
удовлетворения потребностей населения
в них.**



П Л А Н
основных мероприятий по повышению
устойчивости



Качественное планирование мероприятий
по защите в ЧС, обеспечивающее их
реальное выполнение.

4. Мероприятия по защите инженерно-технического комплекса объекта.
5. Повышение устойчивости технологических и коммунально-энергетических систем.
6. Повышение устойчивости систем управления производством, связи и оповещения.
7. Организация надежных производственных связей.
8. Подготовка объекта к переводу на аварийный режим работы.
9. Совершенствование системы маскировки и охраны территории объекта.
10. Подготовка объекта к восстановлению, в том числе создание СФД.

Организационные
мероприятия

Инженерно-технические
мероприятия

Специальные и
технологические
мероприятия

Наличие подготовительных сил и средств для ликвидации ЧС



**ПОДУМАЙ И
ОТВЕТЬ!**

Укрытие населения в них
???????? является надежным
способом защиты в ЧС. Оно
включает сбор, размещение,
жизнеобеспечение людей в
средствах коллективной защиты с
целью сохранения их жизни и
здоровья.

Защитные сооружения-

это инженерное сооружение, предназначенное для укрытия людей, техники и имущества от опасностей, возникающих в результате последствий аварий или катастроф, а также от воздействия современных средств поражения.

Защитные сооружения

**Средства коллективной
защиты**

**По конструкции закрытого и
открытого и типа**

Закрытого типа:

Убежища

Противорадиацио
нные укрытия

Открытого типа:

щели, траншеи,

сооружения

котлованного типа

Убежище

это специально построенное или оборудованное защитное сооружение, в котором в течение определенного времени обеспечиваются условия для укрытия людей с целью защиты от современных средств поражения, опасных химических веществ.



Убежище

По защитным свойствам

По времени возведения

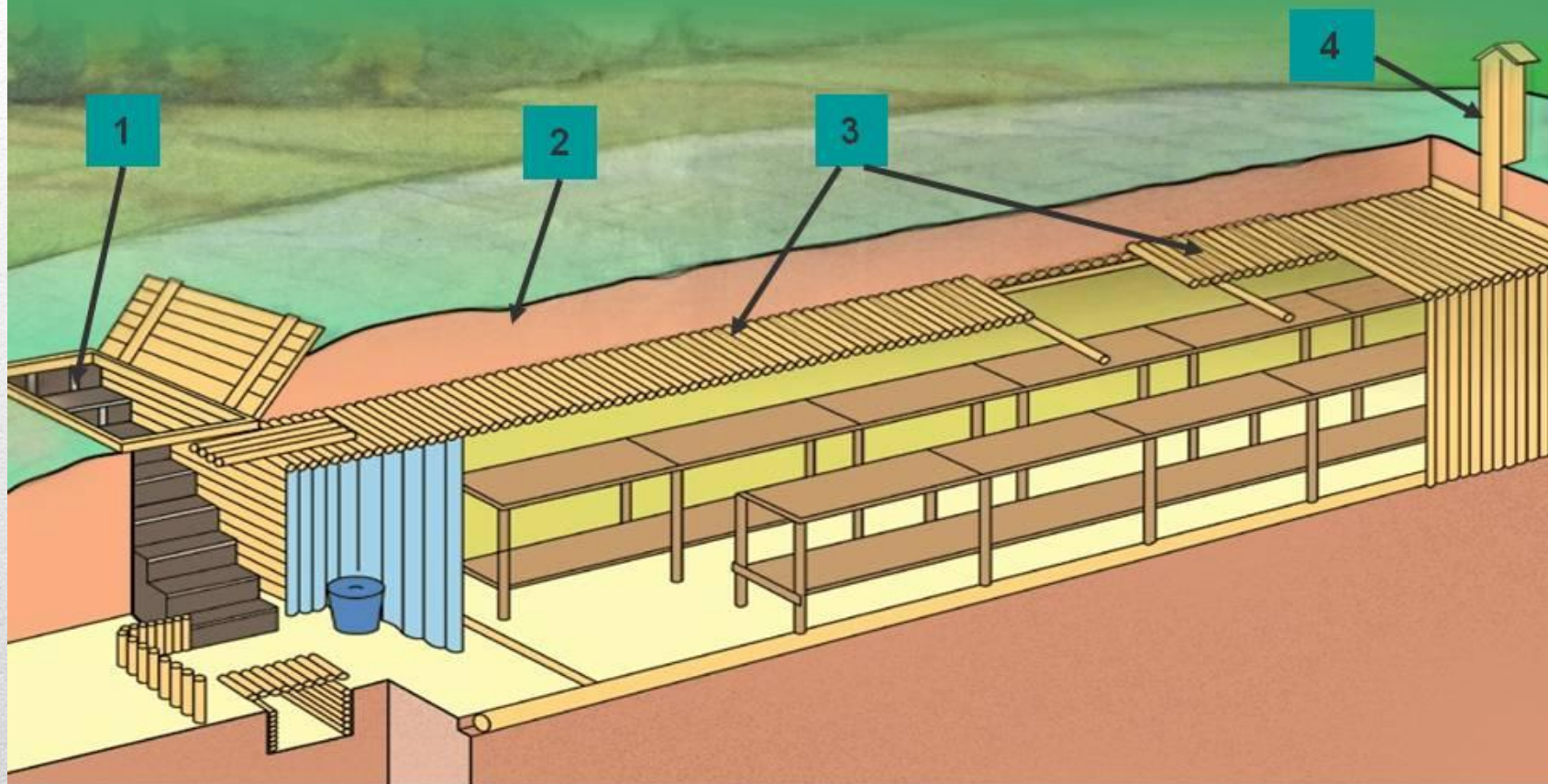
По вместимости

По месту расположения

Противорадиационные укрытия

**это защитное сооружение,
предназначенное для укрытия
населения от поражающего
воздействия ионизирующих
излучений и обеспечение его
жизнедеятельности в период
нахождения в укрытии**

ПРОТИВОРАДИАЦИОННОЕ УКРЫТИЕ



- 1 – вход;
- 2 – грунтовая засыпка;
- 3 – перекрытия из брёвен;
- 4 – вытяжная труба.

Простейшие укрытия

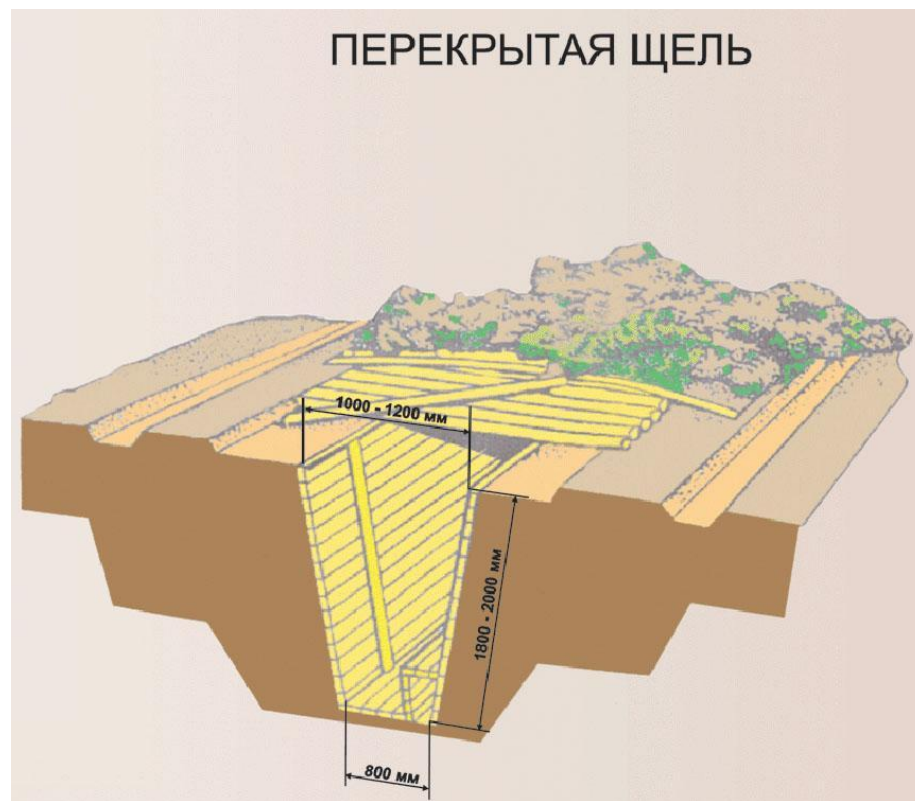
относятся к защитным сооружениям открытого типа и предназначены для массового укрытия людей при применении ядерного оружия и других современных средств поражения.

Открытые и перекрытые щели

ОТКРЫТАЯ ЩЕЛЬ



ПЕРЕКРЫТАЯ ЩЕЛЬ



**В условиях недостаточной
обеспеченности населения
защитными сооружениями в
городах и других населенных
пунктах важное значение в решении
задач снижения потерь и угрозы
жизни и здоровья людей существует
такой способ как:**

Эвакуация

это комплекс мероприятий по организованному вывозу всеми видами транспорта и выводу пешим порядком населения из городов и населенных пунктов и его размещению в загородной зоне в военное время и безопасных местах в ЧС мирного времени.

Эвакуация населения



Виды эвакуации:

- 1. Упреждающая эвакуация**
- 2. Экстренная эвакуация**
- 3. Локальная эвакуация**
- 4. Местная эвакуация**
- 5. Региональная эвакуация**
- 6. Общая и частичная эвакуация**
- 7. Внешняя и внутренняя
эвакуация**

Рассредоточение

это комплекс мероприятий по организованному вывозу и выводу из городов и размещению в загородной зоне для проживания и отдыха рабочих и служащих объектов экономики, продолжающих свою деятельность в условиях ЧС, в том числе в военное время.

Средства индивидуальной защиты

**предназначены для защиты
человека от воздействия опасных
веществ, опасно химических
веществ, бактерицидных
аэрозолей, находяся в воздухе, на
местности различных объектах. А
также от воздействия тепловых
потоков.**

Фильтрующие противогазы
предназначены для защиты органов
дыхания , лица, глаз, от вредных
примесей, находящихся в воздухе.

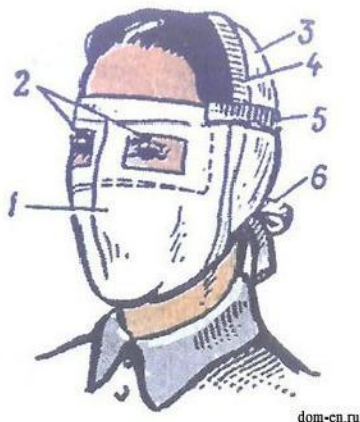


Респираторы – широкое распространение получили на шахтах, на рудниках, химически вредных и запыленных предприятиях, при покрасочных и других работах



Противопыльная тканевая маска и ватно-марлевая повязка

Противопыльная тканевая
маска ПТМ-1



Ватно-марлевая повязка



Средства защиты кожи (фильтрующие, изолирующие, подручные)- изделия предназначенные для защиты кожных покровов человека от разных воздействий , бактериальных средств и тепловых потоков



Средства защиты кожи

Медицинские средства индивидуальной защиты (МСИЗ).

1. Аптечка индивидуальная АИ - 2
2. Индивидуальный противохимический пакет
3. Пакет перевязочный индивидуальный



Пакет перевязочный индивидуальный





**Повторим
изученное**

**Верно но ли утверждение.
Дайте ответ «Да» или «Нет»**

Защита населения - совокупность взаимосвязанных по времени ресурсов и места проведения мероприятий РСЧС, направленных на предотвращение или предельное снижение потерь населения, угрозы его жизни и здоровью от поражающих факторов и воздействия источников ЧС

Исключить воздействие поражающих факторов или ослабить можно одним методом: экранированием действия поражающих факторов или изоляций от них

При организации защиты населения в ЧС, необходимо руководствоваться принципами, изложенными в Федеральном законе «О защите населения и территорий от чрезвычайных ситуаций природного и техногенного».

**Верно но ли утверждение.
Дайте ответ «Да» или «Нет»**

Мероприятия, направленные на предупреждение ЧС, а также на максимально возможное снижение ущерба и потерь в случае их возникновения, должны проводиться по мере их происшестввия

Важнейшим направлением мер по защите населения является предупреждение возникновения и развития ЧС, которое включает в себя предотвращение ЧС или уменьшение их масштабов в случае возникновения

Вопрос обеспечения защиты населения – это целый комплекс мер

Задание: Распределите на группы

**Защитные
сооружения**

ИСЗ

**Вывод или вывоз
населения**

**Фильтрующий
противогаз**

СЗК

**Противорадиационное
укрытие**

Убежища

**Перекрытые
щели**

**Региональная
эвакуация**

Рассредоточение

Местная эвакуация

**Противопылевая
тканевая маска**

Траншеи

**Средства
коллективной
защиты**

**Внешняя
эвакуация**

**Пакет
перевязочный**

Респиратор

**Вы изучили сегодня
основные способы защиты
населения от ЧС и я
надеюсь, что вы сможете
применить их на практике!**

