



**Людвиг ван
БЕТХОВЕН
(1770 – 1827)**

Великий немецкий композитор и пианист, представитель «венской классической школы». Один из наиболее уважаемых и исполняемых композиторов в мире.

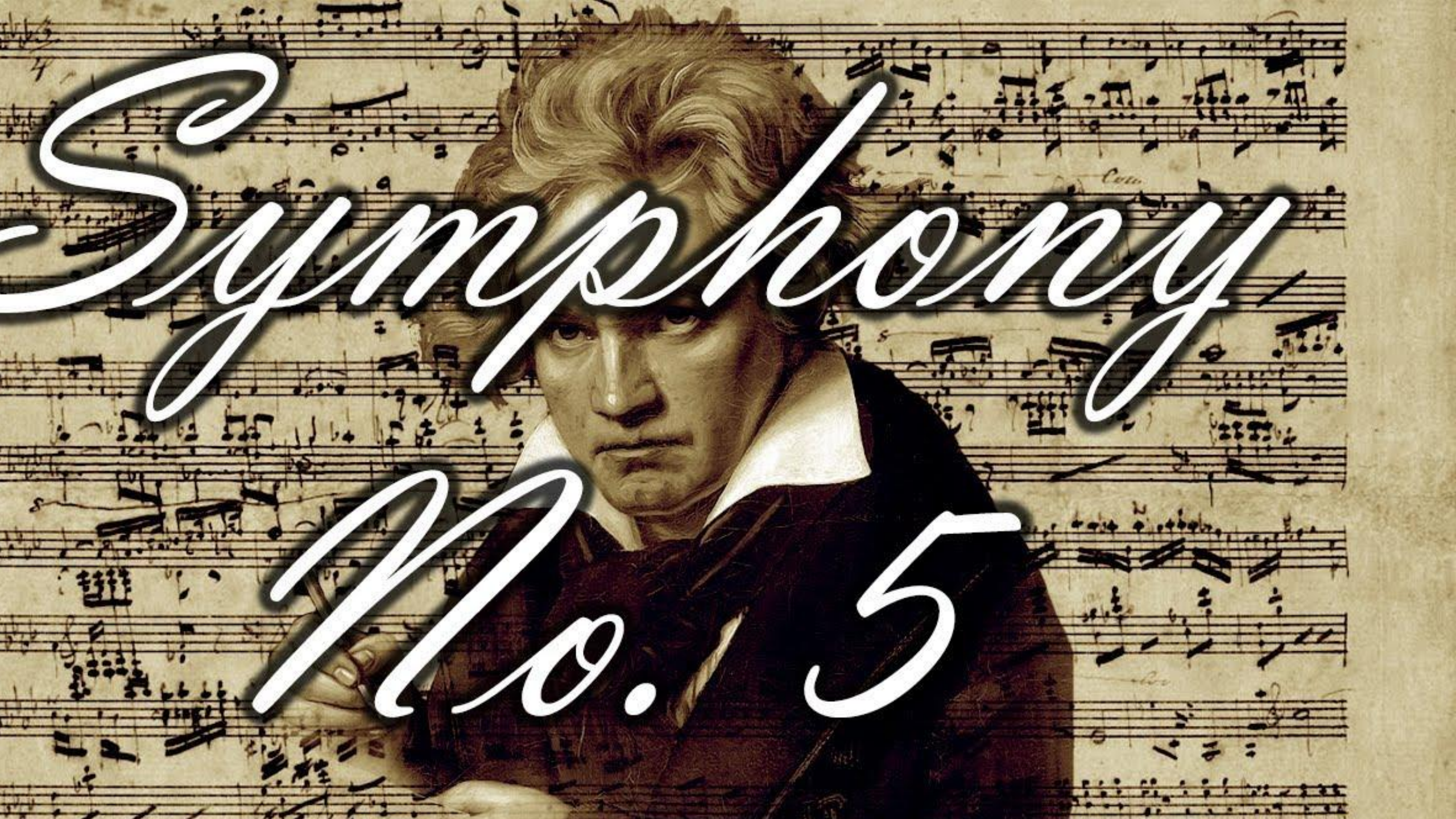
Писал музыку во всех существовавших в его время жанрах.

В 26 лет начинает терять слух (у него развивается тинит — воспаление внутреннего уха, приводящее к звону в ушах). **Понимая, что глухота неизлечима, он был близок к самоубийству, но начал писать Третью симфонию («Героическую»).**

1808 год — последний концерт Бетховена в качестве пианиста (он уже почти не слышит).

В 44 года полностью теряет слух, но еще 13 лет, до самой смерти, продолжает писать музыку.

(Всего Бетховен создал 9 симфоний, 8 увертюр, 7 разных концертов, оперу, балет, мессу, 16 квартетов, 6 трио, 53 сонаты, музыку к 3 спектаклям и песни.)



Symphony

No. 5

- **Симфония** – крупное произведение для оркестра, состоящее из 4х частей:
- напряженная, в сонатной форме
- лирическая, медленная часть
- танцевальная (менуэт или скерцо)
- подвижный финал (часто в форме рондо)

Сонатная форма складывается из 3 крупных разделов — экспозиции, разработки и репризы.

ГП – главная партия, которая звучит в основной тональности (Т)

ПП – побочная партия. В Экспозиции звучит в тональности доминанты – 5ой ступени (D), в репризе в основной (Т). В сонатной форме часто встречаются вступление и кода.

Часть	Экспозиция	Разработка	Реприза
Партии	ГП ПП	ГП и ПП	ГП ПП
Тональности	Т D	развиваются в разных тональностях	Т Т

- ***Симфонический оркестр***

- Оркестром управляет дирижер. Симфонический оркестр состоит из 4-х групп:

Струнные	Деревянные духовые	Медные духовые	Ударные
Скрипка	Флейта	Труба	Литавры
Альт	Гобой	Валторна	Ксилофон
Виолончель	Кларнет	Тромбон	Барабан
Контрабас	Фагот	Туба	Челеста



- ❖ **Годы создания: 1805 – 1808.**
- ❖ **Эпиграф симфонии сформулировал сам Л. Бетховен:**

«Так судьба стучится в дверь».

- ❖ **Программа симфонии: «От мрака к свету, через борьбу к победе» – от до минора вступления первой части к До мажору четвёртой части.**
- ❖ **От «темы зла» (лейтмотив «судьбы») через борьбу и препятствия к победе человека над судьбой.**



Симфония № 5, написанная Людвигом Ван Бетховеном в 1804—1808 годах, одно из самых знаменитых и популярных произведений классической музыки. Это одна из наиболее часто исполняемых симфоний. Эта симфония стала самой популярной в бетховенском наследии. В 5 симфонии раскрывается основная тема бетховенского симфонизма - героика борьбы. Эту идею симфония воплотила в наиболее концентрированном виде, развиваясь «от мрака - к свету, через борьбу - к победе». Симфоническое творчество Бетховена ярко отражает человеческий путь преодоления, где судьба оказывается в руках человека. Пятая симфония Бетховена не является исключением



Оркестр

- ❖ По сравнению с оркестрами Й. Гайдна и В. А. Моцарта – увеличенный состав.
- ❖ Л. Бетховен ввёл тромбоны, флейту пикколо, контрфагот.
- ❖ Отделил строчку контрабасов от виолончелей.

Новаторство

- ❖ Большие масштабы частей.
- ❖ Единство цикла в симфонии достигается отсутствием перерывов между третьей и четвёртой частями (в этом Л. Бетховен предвосхищает стремления композиторов романтиков к одночастности).
- ❖ Лейтмотив «судьбы» – сквозная тема, проходящая через все части симфонии.
- ❖ Реприза третьей части звучит на пианиссимо и пиццикато, оттеняя триумфальное звучание четвёртой части.
- ❖ Масштабная финальная кода.

Пятая симфония Бетховена во многом отличается от симфоний Гайдна и Моцарта. Впервые Бетховен объединяет четырехчастный симфонический цикл единой мыслью, единым замыслом: «от тьмы к свету, через борьбу — к победе». Важное объединяющее значение имеет «тема судьбы» — ведущая тема, или лейтмотив, всей симфонии.

План симфонии

А	Первая часть	Вторая часть	Третья часть	Четвёртая часть
Форма	Сонатная форма	Вариации на две темы	Скерцо. Сложная трёхчастная с трио	Сонатная форма
Тональность	до минор	Ля бемоль мажор	до минор	До мажор
Темп	<i>Allegro con brio</i>	<i>Andante con moto</i>	<i>Allegro</i>	<i>Allegro</i>
Характер	Героико-трагическая	Первая тема – лирическая, вторая тема – гимническая	Тревожно-затаённая, с контрастной танцевальной средней частью	Триумфальный марш

Так выглядит главная тема симфонии и называется



– «тема судьбы». Бетховен однажды сказал:

«Так судьба стучится в дверь»



54 Allegro con brio

Подобно оперному лейтмотиву, ритмическая фигура образующая тему, проходит через все части симфонии, трансформируясь по ходу развития «действия». В первой части эта тема господствует почти безраздельно, во второй — ее глухое «постукивание» тревожно настораживает, в третьей звучит с новым ожесточением и только в финале она появляется уже как воспоминание об отошедших в прошлое драматических событиях

36 Allegro con brio

Cl.
Archi

The image shows a musical score for measures 36 through 39. The score is written for Clarinet (Cl.) and Arches (Archi). The tempo is marked 'Allegro con brio'. The key signature has two flats (B-flat and E-flat), and the time signature is 2/4. The music features a prominent rhythmic motif consisting of a quarter note followed by an eighth note, which is repeated throughout the measures. The notation includes stems, beams, and note heads, with some measures showing rests for the instruments.



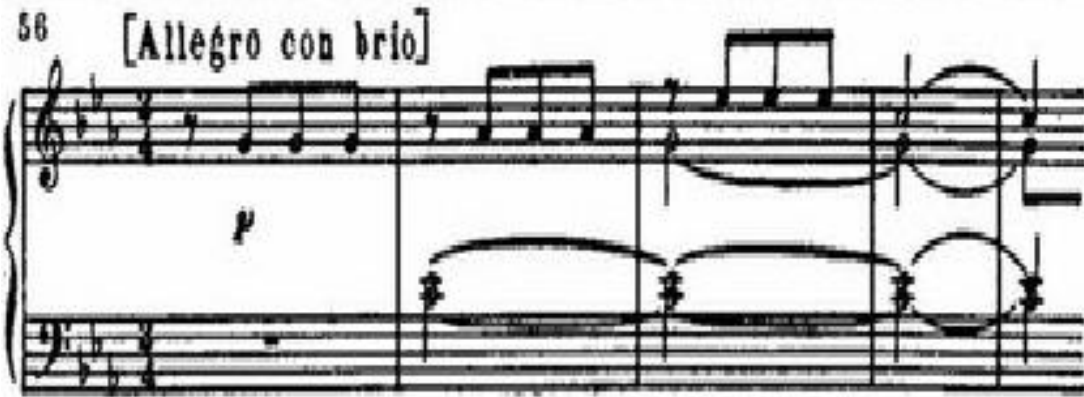
Драматургия «темы судьбы»

❖ В основе темы – характерный ритм:



- ❖ Первая часть: безраздельное господство ритма темы во всех разделах.
- ❖ Вторая часть: затаённое звучание в первой вариации второй темы.
- ❖ Третья часть: ожесточённо, в ритмическом увеличении, в крайних разделах.
- ❖ Четвёртая часть: как «воспоминание» в конце разработки.

56 [Allegro con brio]



Гчасть, форма сонатного allegro, до минор
Гл.п. – напоминает стремительный бег, в
которой интонации лейтмотива приобретают
мятежную взволнованность.

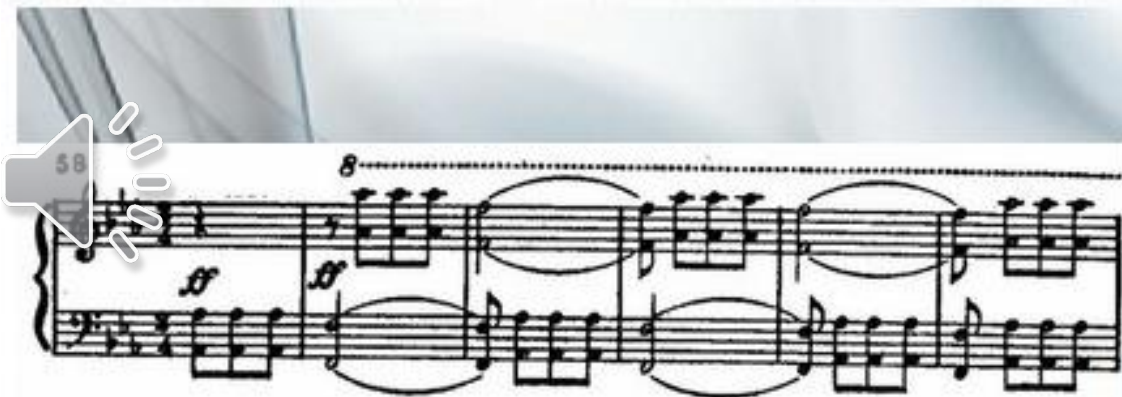


57 Валторны



Побл. – ми Б мажор, напевная с мягкими окончаниями в
мажорном ладу, контрастна главной. К тому же на протяжении
всего следования побочную партию сопровождает основная
ритмическая фигура первой части.

58



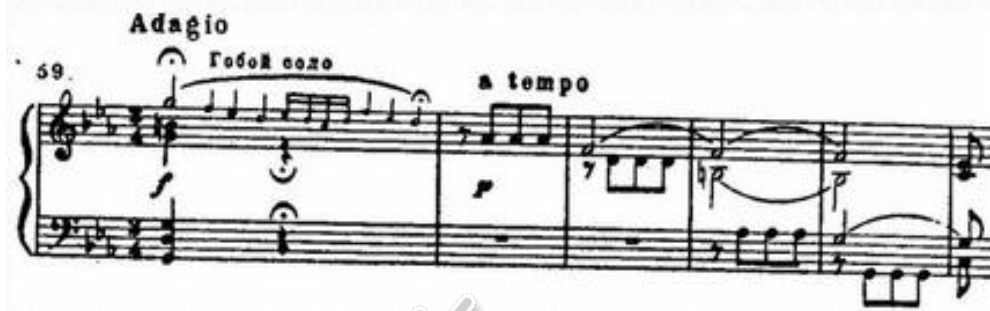
В разработке развитие вступает в более напряженную и
драматическую фазу. Над всем главенствует ритмический мотив.
Его движение идет с нарастающей силой вплоть до могучей
кульминации, которая одновременно является исходной точкой





Побочная тема





В репризе все темы экспозиции проходят свой прежний путь. Но есть некоторые важные сдвиги: внутри главной партии между тревожными перебежками четырехзвучного мотива пробивается одинокий скорбный голос (соло гобоя)

В этом горестном «очеловеченном» речитативе концентрируется лирическое начало, побочная в измененной инструментовке становится более одухотворенной и нежной. Просветленный колорит C-dur с его специфической окраской укрепляет героические черты в заключительной партии репризы.

Все же перевес явно на стороне враждебных сил, и это особенно становится заметным на решающем этапе развития — **в коде**. Исход напряженной драматической борьбы еще не



37a [Allegro con brio]

Corni

V-ni I

Побочная тема

V-ni II

Vicle

p dolce

V-celli e C-bassi

37b [Allegro con brio]

Fl. Cl.

Ob.

Fag.

Заключительная тема

37c [Allegro con brio]

Cl.

Corni

str. tustr.

V-ni II

V-ni I

Первый этап разработки

V-ice

61^a Andante con moto

p dolce



62^a

sempre ff



II часть - медленная, двойные вариации.
Первая тема напоминает неторопливую поступь.

2 тема. Внезапное fortissimo со смещением в C-dur, металлическая звучность меди (труб, валторн), массивность фактуры — все это, по-иному освещая тему, приоткрывает героические стороны образа, и звучит она подобно торжественному гимну. Это как бы взгляд в будущее, опора арки, конец которой упирается в триумфальную маршевость финала. Не случайны и общая тональность (C-dur), мощные фанфары, маршевая поступь:



III часть – allegro, скерцо, форма сложная 3-х частная, середина трио, до минор
Последний подступ к вершине. Но и борьба за ее завоевание становится острее, драматичнее. в новом варианте лейтмотив звучит еще более властно и категорично. Тембр медных валторн, ведущих тему, противостоит струнным.
Серьезный перелом в этой сложной борьбе наступает в трио, которое вносит мужественно-радостный контраст, До мажор
Тему ведут «во всю силу смычка» контрабасы и виолончели и «грубая тяжеловесность этих пассажей заставляет дрожать все пюпитры оркестра» (Г. Берлиоз). Оптимизм образов народной жизни оказывает решающее влияние, вселяет уверенность в торжество светлого будущего. В репризе исчезают драматизм и контраст тем первой части скерцо.



Четвёртая часть.
Финал.
Главная тема

Быстро

ff

A musical score on a single staff, starting with a treble clef and a common time signature. The notation includes various note values, rests, and dynamic markings. The tempo marking "Быстро" is above the staff, and the dynamic marking "ff" is below the staff.

164 Allegro

66^b *scmpref*

66^c

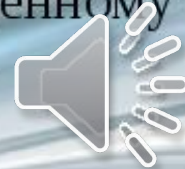
66^f

IV часть - финал, форма сонатная. До мажор. Праздничный триумфальный марш. Все темы характеризует высочайший героический подъем.

Перед репризой еще раз появляется четырехзвучный ритмический мотив: воспоминание о прошлом оттеняет торжествующую радость настоящего.

Начиная с репризы, музыка финала звучит со все возрастающей энергией.

Кода финала (Presto) в грандиозном и длительном звучании тоники C-dur утверждает окончательное укрощение всех враждебных человеку сил. Стихийность движения в коде, его «массивность» — выражение беспредельной радости, которое приносит освобожденному человечеству долгожданная победа.





«Пятая» симфония
с мотивом-эпиграфом
«Так судьба стучится в дверь»



1 часть



4 часть
финал