



КЛУБ МОЛОДОГО СПЕЦИАЛИСТА  
ПСИХОЛОГИЧЕСКОЙ СЛУЖБЫ

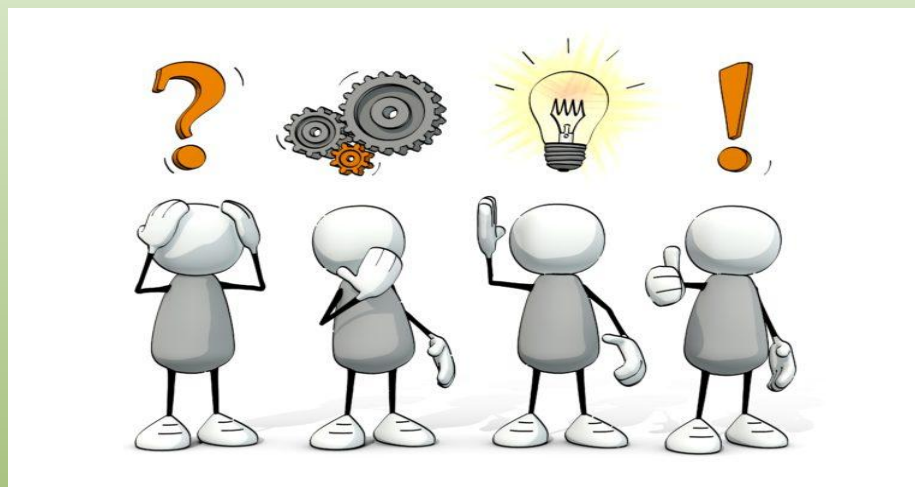
«ПУТЬ К УСПЕХУ»

ФОРМЫ РАБОТЫ  
СОЦИАЛЬНОГО ПЕДАГОГА  
С РОДИТЕЛЯМИ



Подготовила:  
Чернобай Е.А.,  
методист ЦППиМСП

Донецк – 2018 г.



**Главная цель практикума – активное взаимодействие.**

Секрет успеха не в знании, а в умении применять эти знания на практике. Мало посмотреть, как это делают другие. Важно сделать и попробовать это самому.



**Цель работы социального педагога** – создание благоприятных условий для личностного развития ребенка (физического, социального, духовно-нравственного), также защита ребенка в его жизненном пространстве.

Социальный педагог выступает **посредником** между ребенком и взрослым, ребенком и его окружением.





*«Ваше собственное поведение – самая решающая вещь. Не думайте, что вы воспитываете ребенка только тогда, когда с ним разговариваете, или поучаете его, или приказываете ему. Вы воспитываете его в каждый момент вашей жизни, даже тогда, когда вас нет дома».*

*А.С.Макаренко*



# СОЦИАЛЬНЫЙ ПЕДАГОГ

## СОВЕТНИК

информирует семью о  
важности  
взаимодействия,  
рассказывает о развитии  
ребенка, дает  
рекомендации по  
воспитанию детей

## ЗАЩИТНИК

защищает права ребенка

## КОНСУЛЬТАНТ

консультирует по  
вопросам семейного  
законодательства,  
межличностного  
взаимодействия

Индивидуальные  
консультации по запросу  
родителей

Групповые консультации



# Ролевая игра «Применение трех путей в воспитании»



Диалог



Уступчивость



Власть



*«Семьи бывают хорошие, и семьи бывают плохие. Поручиться за то, что семья воспитывает, как следует, нельзя. Говорить, что семья может воспитывать, как хочет, мы не можем. Мы должны организовать семейное воспитание, и организующим началом должна быть школа, как представительница государственного воспитания».*

*А.С Макаренко*



# Задачи социального педагога в работе с родителями



- психолого-педагогическое просвещение
- формирование у родителей потребности в самообразовании
- обеспечение правовой защиты ребенка в семье
- социальное исследование семьи
- работа с детьми девиантного поведения
- организация работы с семьями льготных категорий
- организация работы с семьями, которые оказались в социально опасном положении (СОП)







# Мониторинг

(постоянное наблюдение и анализ)

- Социальный паспорт класса
- Социальной паспорт школы
- Формирование списков учащихся льготной категории
- Сбор и хранение подтверждающей документации





## Приказ №905 от 15.12.2015 г.

«Об утверждении Инструкции об организации и порядке ведения в образовательных организациях учета обучающихся (воспитанников), находящихся в социально опасном положении»





# Основные понятия

- **Семья, находящаяся в социально опасном положении** – семья, имеющая обучающегося (воспитанника), находящегося в социально опасном положении, а также семья, где родители (законные представители) обучающегося не исполняют своих обязанностей по его воспитанию, обучению и (или) содержанию и (или) отрицательно влияют на его поведение либо жестоко обращаются с ним.
- **Несовершеннолетний, находящийся в социально опасном положении** – это обучающийся, склонный к девиантному поведению, бродяжничеству, употреблению наркотических и психотропных веществ, в силу своего психофизического развития не в состоянии соответствовать социальным требованиям, адекватно реагировать на окружающих.

# Алгоритм работы с семьей в СОП



1. Изучение семьи и осознание существующих в ней проблем.
2. Первичное обследование жилищно-бытовых условий семьи (акт ОЖБУ).
3. Знакомство с членами семьи и ее окружением.
4. Изучение причин неблагополучия в семье, ее особенностей, ценностных ориентаций.



Форма 1-у

В Совет профилактики \_\_\_\_\_  
(название образовательной организации)

**Представление  
на постановку на учет**

Фамилия \_\_\_\_\_  
Имя \_\_\_\_\_ Отчество \_\_\_\_\_  
Год рождения \_\_\_\_\_  
Обучающийся (воспитанник) \_\_\_\_\_ класса

За \_\_\_\_\_  
\_\_\_\_\_  
\_\_\_\_\_  
\_\_\_\_\_

а также по представлению \_\_\_\_\_  
(соответствующих органов )

считаем необходимым  
Ф.И.О. \_\_\_\_\_  
обучающегося (воспитанника) \_\_\_\_\_ класса поставить на учет


Социальный педагог \_\_\_\_\_ / \_\_\_\_\_ /  
Классный руководитель \_\_\_\_\_ / \_\_\_\_\_ /  
Заместитель директора \_\_\_\_\_ / \_\_\_\_\_ /

« \_\_\_\_ » \_\_\_\_\_ 20 \_\_\_\_ г.

ОЗНАКОМЛЕН:

\_\_\_\_\_  
Ф.И.О родителя (законного представителя) (подпись) (дата)

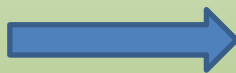
## 5. Представление на постановку на учет

(Форма 1-у) 

(заполняется совместно с классным руководителем и заместителем директора по ВР. Информация о постановке семьи или обучающегося на учет должна быть доведена до сведения родителей под подпись).

## 6. Участие в заседании Совета профилактики.

## 7. Заполнение учетной карточки обучающегося (Форма 2-у).



## 8. Изучение личностных особенностей членов семьи. Диагностика.



### Учетная карточка обучающегося (воспитанника), находящегося в социально опасном положении

1. Образовательная организация \_\_\_\_\_

2. Класс \_\_\_\_\_

3. Фамилия \_\_\_\_\_  
Имя \_\_\_\_\_ Отчество \_\_\_\_\_

3. Дата рождения \_\_\_\_\_

4. Место фактического проживания \_\_\_\_\_  
\_\_\_\_\_

5. Место регистрации \_\_\_\_\_  
Социальный статус семьи: \_\_\_\_\_  
(полноценная, многодетная, одинокая мать/отец, малообеспеченная, приемная семья)

7. Сведения о родителях:  
**Мать:** Фамилия \_\_\_\_\_  
Имя \_\_\_\_\_ Отчество \_\_\_\_\_  
Место работы \_\_\_\_\_

**Отец:** Фамилия \_\_\_\_\_  
Имя \_\_\_\_\_ Отчество \_\_\_\_\_  
Место работы \_\_\_\_\_

**Законный представитель:** Фамилия \_\_\_\_\_  
Имя \_\_\_\_\_ Отчество \_\_\_\_\_  
Место работы \_\_\_\_\_

8. В семье также проживают \_\_\_\_\_  
(братья, сестры, бабушка, дедушка и т.д.)

9. Состоит на учете \_\_\_\_\_  
(СДН, причины, дата постановки)

10. Основания и дата постановки на учет \_\_\_\_\_  
(причины, по представлению, дата решения Совета профилактики)

11. Снят с учета \_\_\_\_\_  
(основание, по представлению, дата решения Совета профилактики)

**Приложение:** характеристика обучающегося (воспитанника)

Социальный педагог \_\_\_\_\_ / \_\_\_\_\_ /  
Классный руководитель \_\_\_\_\_ / \_\_\_\_\_ /



Форма 3-у

Утверждаю:  
Заместитель директора по ВР  
«\_\_» \_\_\_\_\_ 20\_\_ г.

**Индивидуальная программа  
коррекционно-воспитательной работы  
с обучающимся (воспитанником)**

Общие сведения о ребенке

ФИО \_\_\_\_\_

Дата рождения \_\_\_\_\_ возраст \_\_\_\_\_ класс \_\_\_\_\_

Дата постановки на учет \_\_\_\_\_

Причина постановки на учет \_\_\_\_\_

№	Направления работы	Содержание работы	Формы и методы работы	Сроки выпол. (дата)	Ответственный	Примечание
1.	<u>Социально-психологическая коррекция:</u> - соц. адаптация и формирование коммуникативных навыков; - развитие познавательных процессов; - гармонизация эмоционально-волевой сферы; - коррекция форм девиантного поведения.					
2.	<u>Социально-педагогическая коррекция:</u> - формирование мотивов учебной деятельности; - развитие социально-бытовых, трудовых, культурных навыков; - формирование навыков здорового образа жизни и др.					
3.	Коррекция внутрисемейных взаимоотношений, работа с семьей					
4.	Социально-медицинская помощь и оздоровление					
5.	Совместная деятельность со специалистами других служб по профилактике.					

Социальный педагог \_\_\_\_\_ / \_\_\_\_\_ /

Классный руководитель \_\_\_\_\_ / \_\_\_\_\_ /

Педагог-психолог \_\_\_\_\_ / \_\_\_\_\_ /

«\_\_» \_\_\_\_\_ 20\_\_ г.

# 9. Составление «Индивидуальной программы коррекционно-воспитательной работы с обучающимся» (Форма 3-у).









**Форма 5-у**  
В Совет профилактики

\_\_\_\_\_ (название образовательного учреждения)

**Представление  
на снятие с учета**

Фамилия \_\_\_\_\_ имя \_\_\_\_\_ отчество \_\_\_\_\_

Год рождения \_\_\_\_\_

обучающейся (воспитанник) \_\_\_\_\_ класса

состоящего на учете \_\_\_\_\_

(дата постановки, основание, причины)

**В ходе проведения коррекционно-воспитательных мероприятий:**

\_\_\_\_\_  
\_\_\_\_\_  
\_\_\_\_\_  
\_\_\_\_\_  
\_\_\_\_\_

с учетом мнения \_\_\_\_\_

(ОВД, КДН, опеки и попечительства)

считаем необходимым

Ф.И.О. \_\_\_\_\_

обучающегося (воспитанника) \_\_\_\_\_ класса с внутришкольного учета снять.

ПРИЛОЖЕНИЕ: характеристика

Социальный педагог \_\_\_\_\_ / \_\_\_\_\_ /

Классный руководитель \_\_\_\_\_ / \_\_\_\_\_ /

Заместитель директора \_\_\_\_\_ / \_\_\_\_\_ /

« \_\_\_\_ » \_\_\_\_\_ 20 \_\_\_\_ г.

11. Текущие и контрольные посещения семьи.

12. Промежуточный анализ результативности коррекционной программы за 3 месяца.

13. Итоговый анализ результативности коррекционной программы за 6 месяцев.

14. Представление на снятие с учета (Форма 5-у).



# Сказка «Ответ» (по В.А.Сухомлинскому)



- У цапли длинный клюв, а у меня маленький
- У зайца длинные уши, а у меня и вовсе нет
- У кошки мягкая шубка, а у меня желтый пух
- Щенок виляет хвостиком, а у меня его нет
- У козленка есть рожки, а у меня нет





# Помехи на пути активного слушания ребенка

- приказы, команды («убери», «замолчи»);
- угрозы («если не прекратишь, я уйду»);
- готовые решения и советы («я бы на твоём месте...»);
- лекции и нравоучения («я в твои годы ...»);
- критика, обвинения («вечно ты...», «все время одно и то же...»);
- расследование, выпытывание («ты что-то от меня скрываешь...», «почему ты все время молчишь...»);
- догадки («небось опять...»)





## Правила

# эффективного взаимодействия с ребенком

- Воспринимайте ребенка таким, какой он есть.
- Контролируйте свое желание всегда и во всем помогать ребенку.
- Научите ребенка сотрудничать.
- Не насмехайтесь над ребенком.
- Не говорите командным тоном.
- Придерживайтесь равноправных отношений в общении.
- Будьте искренни в проявлении чувств и эмоций (показывайте ребенку свое уважение, понимание, заинтересованность, гордость за него).



# Копилка знаний



# Спасибо за внимание!



## Творческое задание:

презентовать свой опыт работы –  
одно самое яркое и запоминающееся  
мероприятие в школе.

С рекомендациями по составлению  
презентаций можно ознакомиться на  
нашем сайте и группе ВК.

Презентацию с темой «Презентация  
опыта» выслать до **01.04.2018 г.** на  
сайт ЦППиМСП –

[cppimsp@yandex.ru](mailto:cppimsp@yandex.ru)