

Семинар на тему:

«Проблемы происхождения человека»

Две стороны проблемы происхождения человека:

1. Установление общего происхождения человека и животных.

2. Вскрытие движущих сил антропогенеза.

Движущие силы антропогенеза:

- Биологические:
- 1. наследственность
- 2. изменчивость

- Социальные:





Экологическое сходство

- потребляют пищу,
- выделяют продукты физиологического обмена,
- защищаются от врагов и избегают других опасностей,
- участвуют в конкуренции за жизненные ресурсы,
- содействуют полезным для себя видам.

Человечеству свойствен весь спектр экологических связей. В этом заключается основное *экологическое сходство* человечества с популяциями всех других биологических видов.

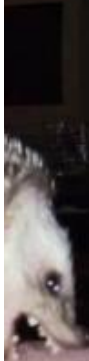
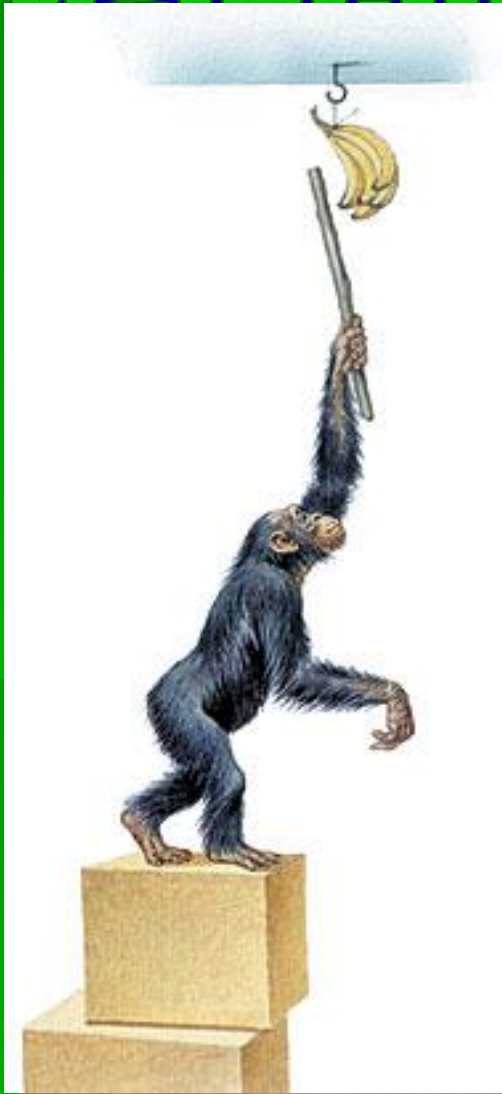


Экологические отличия

1. Дисбаланс сил давления человечества на среду и ответного ее сопротивления
2. Человек не способен длительное время поддерживать свое существование вне духовной и материальной культуры, вне цивилизации, вне социума – человеческого общества.

Человек – биосоциальный вид

Использование орудий и энергии



Орудия охоты и труда у человека



1 млн. лет назад

современность

будущее

Увеличение дистанции поражения цели вооруженным человеком

СИНАНТРОП



Синантроп -такое название получил ископаемый человек, череп которого был найден в Ч. В 1930 г. здесь были найдены останки еще одного черепа. Кроме того, здесь же были обнаружены куски кремня, похожие на каменные орудия, и зола от костров



СИГНАЛТРОП

Наряду с увеличением массы тела и увеличением мозга у него продолжалась структурная перестройка мозга, в котором уже выпячиваются и увеличиваются зоны, связанные с восприятием зрительных образов, речью, осуществляющие контроль над действиями окружающих.



Именно этот наш предок научился пользоваться огнем и сохранять его. Правда, добывать огонь он не умел и пользовался готовым - от извержений вулканов или лесных пожаров. Костер помогал преодолеть холод, делал пищу более качественной. Люди использовали пламя не только для обороны от крупных хищников-конкурентов, но с его помощью могли отвоевывать у них удобные жилища - пещеры. Получивший огонь, человек прямоходящий стал меньше зависеть от изменений климата. И он смог уцелеть в начале оледенения.



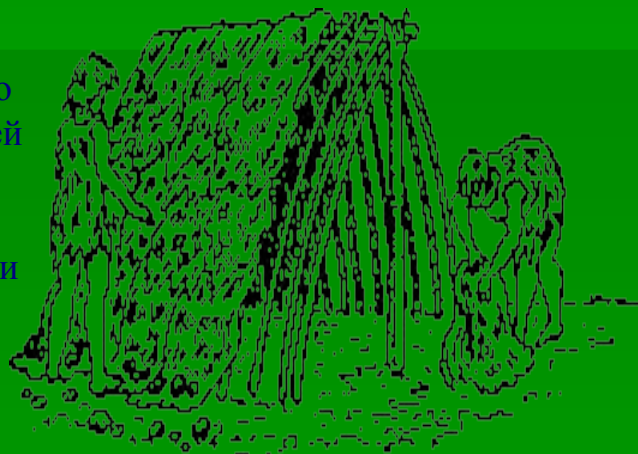
НЕАНДЕРТАЛЕЦ

Объекты его охоты более никому не были доступны: мамонт, шерстистый носорог, пещерный медведь. Мелкий и хилый по сравнению с ними человек для такой охоты объединился в промысловые группы и придумал себе разные охотничьи подспорья и снасть (ямы, камни, копыта, копьеметалки и пр.). Он очень умело организовывал свою групповую охоту, чему способствовали крупный мозг и начальные навыки речи. Он все лучше изготавливал оружие



В отличие от человека умелого и от человека прямоходящего он стал из всеядного животного чистым мясоедом. Как уже отмечалось, его жертвы - мамонт, шерстистый носорог, южный слон, собственных хищников до этого не имели, пещерные медведи сами были крупными хищниками

Чтобы изготовить одежду из звериной шкуры, нужно было сперва удалить прослойку жира с её внутренней стороны. Для этого шкуру растягивали, приколачивали к земле кольшками и очищали её каменными скребками. Вероятно, шкуру высушивали над огнём, чтобы придать ей мягкость и гибкость. Затем проделывали дырки по краям шкуры заострённым каменным сверлом.

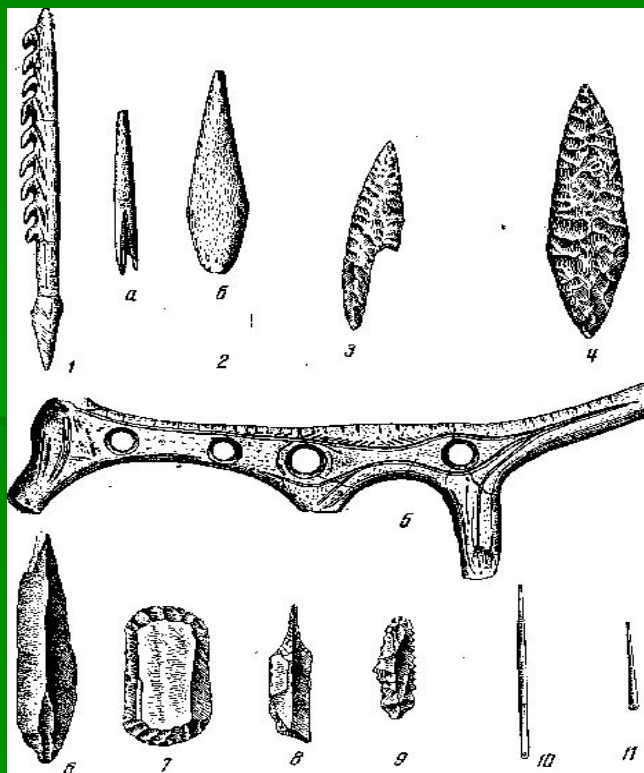


Неоантропы жили в эпоху так называемого верхнего палеолита. Как и неандертальцы, они использовали для жилья не только пещеры. Из стволов деревьев, мамонтовых костей и шкур, и в Сибири даже из каменных плит они строили хижины. Орудия их становятся более совершенными, кроме камня при их выделке используются рог и кость. Человек современного типа рисовал на стенах пещер великолепные фрески, изображавшие промысловых животных: лошадей, мамонтов, бизонов (вероятно, для каких-то магических обрядов), украшал себя ожерельями, браслетами и кольцами из ракушек и мамонтовой кости; одомашнил первое животное - собаку.



КРОМАНЬОНЕЦ

Кроманьонцы за выделкой орудий.

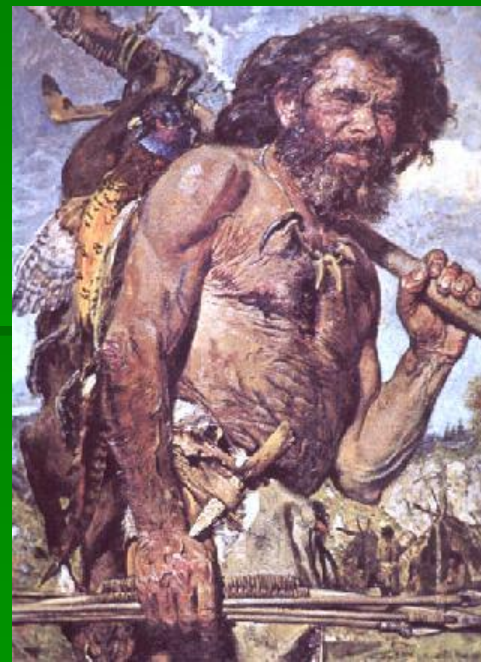


Каменные и костяные орудия позднего палеолита:

1 — роговой гарпун; 2 — костяные наконечники для дротиков; 3 и 4 — кремневые наконечники для дротиков; 5 — выпрямитель древков; 6 — 1 резец; 7 — скребок; 8 — сверло; 9 — скобель для игл; 10 и 11 — костяные иглы.

КРОМАНЬОНЕЦ

Кроманьонцы научились делать множество новых видов оружия. К своим копьям они привязывали острые наконечники из оленьего рога с направленными назад зубцами, чтобы копьё глубоко застревало в боку раненого животного. Для того чтобы метать копьё как можно дальше, они использовали специальные метательные устройства. Эти устройства изготавливались из оленьего рога, а некоторые из них украшались разным узором.



Эти кроманьонцы разрезали оленьи рога при помощи зубилообразного каменного орудия - резца.



Кроманьонцы часто пришивали к своей одежде маленькие бусины из разноцветных камешков, чтобы выглядеть наряднее. Иногда для этих целей они использовали и ракушки с дырочками посередине.

По-видимому, кроманьонцы и жившие в то время другие люди по развитию высшей нервной деятельности практически ничем не отличались от нас.

Энергетика жизнеобеспечения человека

Молния



Вулкан



Кремневый огонь



Атомная энергетика

Особенности пищевых и информационных связей человека



1 человек



100–200 человек



2–5 тыс. человек



Информационные связи



- система сложных сигналов – слов и фраз,
- технические средства, благодаря которым дальность действия информационных сигналов в пределах Земли стала практически безграничной, а скорость их передачи практически мгновенной



- фиксирование информации (рисунки, письменность, магнитная и электронная память), накапливать ее (книги, архивы, музеи, фоно- и видеотеки, информационные банки) и передавать в пользование всем последующим поколениям

Информационные связи



Информационные связи в природных популяциях обеспечивают передачу конкретных сигналов на ограниченную дистанцию в течение ограниченного времени.

Исключения: пчёлы, осы, шмели, муравьи

Бурый медведь маркирует дерево пахучей меткой

Экосоциальные связи

Большие коллективы людей:

- производственные
- научные
- образовательные
- военные
- жители городов и поселков
- население государств



Экосоциальные связи с окружающим миром - способность к взаимодействиям со средой обитания в форме согласованных общественных действий



ME

Агафья Лыкова



Факторы антропогенеза:

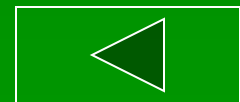
1. Прямохождение.
2. Труд.
3. Открытие и использование огня.
4. Стадный образ жизни.
5. Возникновение речи.
6. Развитие высшей нервной деятельности.
7. Развитие альтруистических склонностей.

ВЫВОД

Антропогенез осуществляется под влиянием биологических и социальных факторов. Биологическим факторам - наследственной изменчивости, естественному отбору на ранних этапах эволюции человека принадлежала ведущая роль. В дальнейшем главную роль играют социальные факторы - трудовая деятельность, развитое сознание и речь, общественный образ жизни.

Только у первых современных людей ведущую роль в эволюции играли социальные факторы.

Сходство человека и человекообразных обезьян, палеонтологические находки свидетельствуют о родстве человека и человекообразных обезьян, об их происхождении от общего предка.



Будущее человечества – какое оно?

Два главных процесса определяют историю развития экосоциальных связей человечества:

- нарастающая эмансипация человека от среды обитания;
- нарастающая его энерговооруженность, влекущая за собой беспрецедентное усиление давления одного вида на среду своего обитания, на биосферу Земли.

Человечество развивается с ускорением. Появившись около 50 тыс. лет назад, человек разумный, образно говоря, мчится все стремительнее. Вопрос вопросов: как долго он сможет это делать?

Современность

Основные расы



**Формирование
регулярных
транспортных потоков
повысило
генетическую
однородность
человеческих
популяций**



В настоящее время происходит смешение рас.

Смешение рас – метисация – возникновение на границах ареалов представителей различных рас промежуточных типов, сглаживающих различия между расами.

Исчезнут ли расы?

- Одно из важнейших условий формирования рас – изоляция.
- Хотя общественное мнение во многих странах не поддерживает межрасовые браки, почти нет сомнения, что смешение рас неизбежно, и рано или поздно приведет к образованию гибридной популяции людей.

Вывод:

- Современный человек – биосоциальное существо, занимающее высокую степень эволюционного развития, обладающее сознанием, речью, абстрактным мышлением и способное к общественному труду.

Конец