

Православн ая икона

Икона (от греч. εἰκών (икон) — изображение, образ) — живописное изображение Святой Троицы, Иисуса Христа, Божией Матери, Ангельских Сил, святых, а также священных событий, написанное в соответствии с церковными иконописными канонами и освященное по церковному чину.



Седьмой Вселенский Собор следующим образом сформулировал учение Церкви об иконопочитании: «... Чем чаще при помощи икон они (изображения) делаются предметом нашего созерцания, тем более взирающие на сии иконы побуждаются к воспоминанию о самих первообразах и приобретают более любви к ним. Чествовать их лобызанием и почитательным поклонением, не тем истинным по вере нашей богочитанием, которое подобает единому Божескому естеству, но почитанием, фимиамом и возжением свечей, ибо честь, воздаваемая образу, переходит к первообразному».

Божественная благодать, действующая в изображённых на иконах, сопричастна и их иконам, поэтому так благоговейно, так почтительно мы относимся к этим изображениям.

Некоторые иконы имеют особые названия:

Аналойная – икона небольших размеров, предназначенная для возложения в храме на аналой.

Запрестольная или выносная – находится непосредственно за престолом, у левого его угла; выносятся на крестных ходах.

Местная – так называются иконы Спасителя и Божией Матери, находящиеся, соответственно, справа и слева от Царских врат, а также икона храмового святого или священного события, в честь которого освящен храм, находящаяся рядом с иконой Спасителя (носит еще название храмовой).

Мироточивая – из которой исходит или источалось ранее св. миро.

Надвратная – находящаяся над входом в храм или монастырь.

Нательная – икона маленького размера, носимая на груди.

Праздничная – изображающая священное событие или святого, в честь которого совершается данная праздничная служба; возлагается на аналое посреди храма.

Семейная – икона, на которой изображены святые небесные покровители всех членов семьи (см. Именины).

Складная (складень) – состоящая из двух или трех небольших икон, складывающихся друг с другом.

Чудотворная – через которую обильно действует Божия благодать: совершались или совершаются чудеса, засвидетельствованные Церковью:(исцеления, защита от бедствий, исполнение прошений и т.п.).

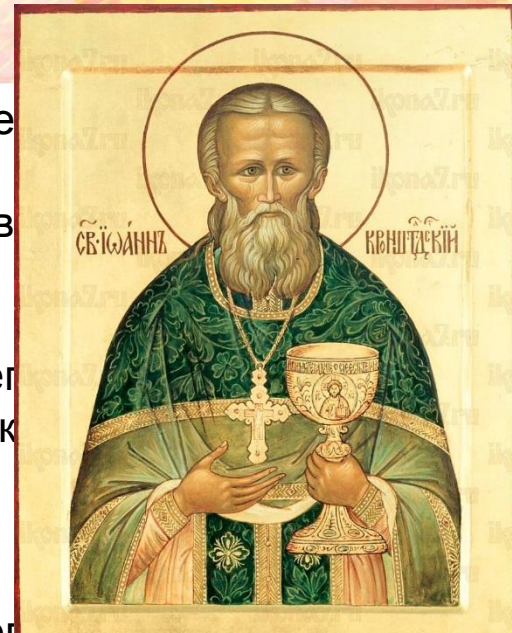
Явленная – чудесным образом явившаяся или обретенная.

Образ, на котором Спаситель или святой изображен по пояс, называется **поясным**, а по плечи – **оплечным**.

Что общего и что отличного между иконой и картиной?

Икона, как и картина, является предметом художественного творчества человека. Как и написание картины, написание иконы требует использования определенных художественных методов и приёмов художественного мастерства.

Между тем, икона отличается от картины по существу. Прежде всего нужно отметить, что икона представляет особую сферу человеческого бытия — духовно-религиозную, имеет особые функции, особое предназначение.



вымышленный,

с

Картина может отображать как действительный, так и

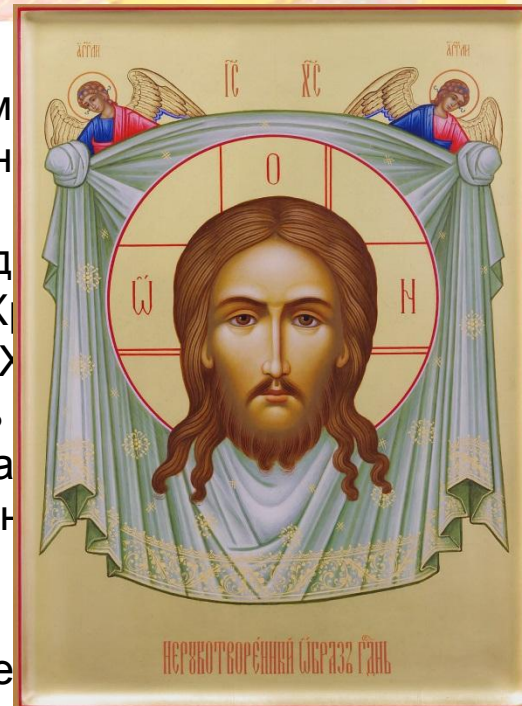
воображаемый мир. Икона же — только действительный, однако в отличие от картины она являет его не с точки зрения живописца, а

опорой на Откровение Божье.

Мир, отображаемый на иконе, это не только, и даже не столько привычного для грешников земного бытия, сколько мир инобытия. Представляя даже и земной, видимый, чувственный мир, икона обнаруживает его таким, каким он видится со стороны святых: как объект Божьего Творения и Попечения: как арена духовной

Кто и когда написал самую первую икону?

Согласно Церковному Преданию, первая икона появилась во время земной жизни Спасителя. Это образ, который мы знаем под названием «Нерукотворный Спас». Подробное изложение происхождения Нерукотворного Образа находится в Четьи Минее. Кратко оно сводится к следующему: Едесский царь Авгарь, больной проказой, послал к Христу своего архивария Ханнана (Ананию) с письмом, в котором просил Христа прийти в Едессу и исцелить его. Ханнан был художником, и Авгарь поручил ему, если Спаситель не сможет прийти, написать Его образ и принести ему. Ханнан застал Христа окруженным густой толпой, он поднял камень, с которого ему было виднее, и попытался изобразить Спасителя. Видя, что Ханнан хочет сделать Его портрет, Христос потребовал воды, умылся, вытер Свой Лик платом, и на этом платке отпечатался Его образ. Спаситель передал этот плат Ханнану с повелением отнести с ответным письмом посланному ему. В этом письме Христос отказывался идти в Едессу Сам, говоря, что Ему надлежит исполнить то, на что Он послан. По исполнению Своего дела Он обещал послать к Авгарю одного из Своих учеников. Получив портрет, Авгарь исцелился от главного своего недуга, но его лицо оставалось еще поврежденным. После Пятидесятницы в Едессу пошел святой апостол Фаддей, один из 70-ти, закончил исцеление Авгаря и обратил его в христианство. Авгарь прикрепил образ к доске и поместил в нише над городскими воротами, убрав оттуда находившегося там идола.



Когда появились первые рукописные иконы?



Первые иконы Божией Матери Церковное Предание относит к святому евангелисту Луке. В настоящее время в Русской Церкви насчитывается около десяти таких икон. Конечно, все эти иконы принадлежат евангелисту не в том смысле, что они писаны его рукой. Авторство апостола Луки нужно понимать в том смысле, что иконы эти являются списками (вернее, списками со списков) с икон, писанных когда-то евангелистом.

Как устроить домашний иконостас?



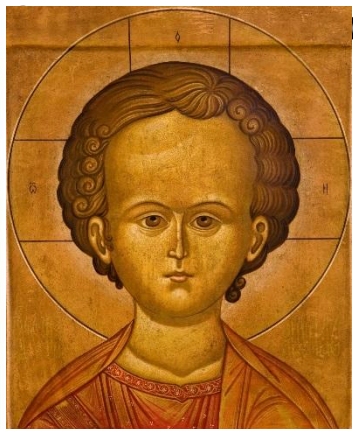
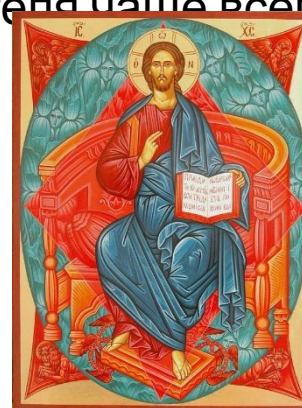
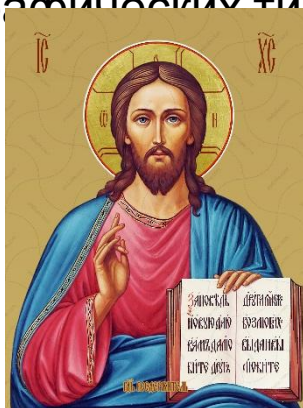
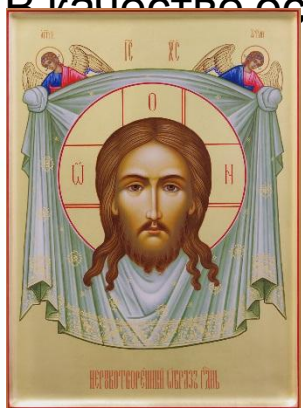
Спасителя

много

Обязательно надо иметь дома иконы и Божией Матери. Кроме того, существует икон угодников Божиих. Хорошо иметь в домашнем иконостасе иконы святых, имена которых носят члены семьи и тех святых, к небесной помощи которых наиболее часто обращаются. Приобретать иконы лучше в православном храме или в специальных церковных магазинах, где они уже освящены. Располагать иконы в святом углу или домашнем иконостасе нужно по принципу иерархичности. Главное место должно быть выделено иконам Пресвятой Троицы, Господа Иисуса Христа и Пресвятой Богородицы. Желательно, чтобы икона Троицы, Христа была не меньше остальных икон. Икона Пресвятой Богородицы, как правило, ставится рядом с изображением Спасителя, одесную (то есть справа, по правую руку) Его. Остальные иконы располагаются по обе стороны от них, изображая собор святых вокруг Господа Иисуса Христа. Обязательно на видном месте должен поставляться святой крест, как символ спасения людей от вечной смерти.

Каковы основные типы иконографии Спасителя?

Иконография Господа Иисуса Христа включает множество направлений, в том числе, связанных с Праздничным циклом (впрочем, иконография Праздников обычно рассматривается как самостоятельное направление иконописи). В качестве основных иконографических типов Спасителя чаще всего выделяют



Пантократор, Господь



Спаситель (Пантократор), Спас в силах,

Спас Эмануил (Еммануил), Спас на престоле.

Каковы основные типы иконографии Божьей Матери?

В иконографии Божьей Матери традиционно выделяют следующие типы:

Оранта

Одигитрия

Елеуса

