

# ИНСТРУКТАЖ

(приостановлен учебный процесс в очной форме)

28.01.22-3.02.2022



# Безопасность на льду

Главная опасность на реке или пруду зимой – это **непрочный и тонкий лёд**. Поэтому избегай мест, где лёд может быть тонким.

# Как же противостоять гололеду?

- Одевать обувь на небольшом устойчивом каблуке, лучше с микропористой, мягкой подошвой.
- Различными способами (например. Приклеивая на каблук или сухую подошву изоляционную ленту, лейкопластырь, натирая подошву наждачной бумагой перед выходом) увеличивать сцепление обуви со льдом



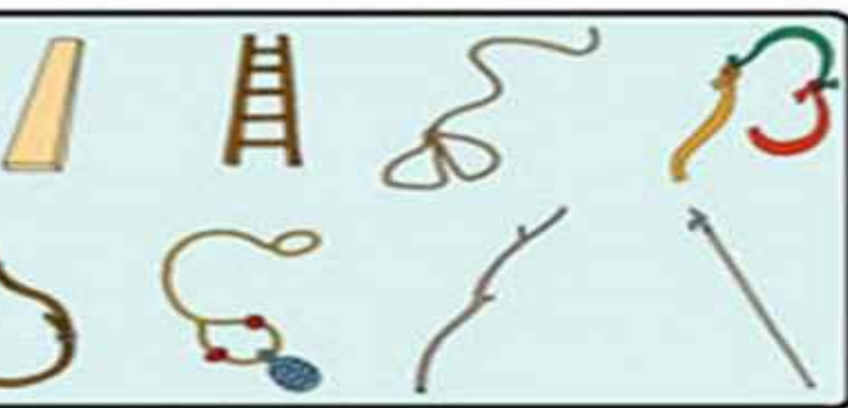
- Стараться при ходьбе наступать на всю подошву, немного расслабив ноги в коленях
- Не занимать руки, чтобы при угрозе падения использовать их для удержания равновесия
- Не торопиться, выходить из дома с запасом времени
- Научиться падать: сжаться, напрячь мышцы, а коснувшись земли, чтобы смягчить удар, обязательно перекатиться набок, вжав голову и плечи.
- **Нельзя падать на прямую спину или на вытянутые руки!**



**НЕ ПОДДАВАЙТЕСЬ ПАНИКЕ  
БЕРЕГИТЕ СИЛЫ !**



**ПОДАВАЙТЕ СПАСАТЕЛЬНЫЙ  
ПРЕДМЕТ С 3-4 МЕТРОВ**



**СПАСАТЕЛЬНЫЕ ПРЕДМЕТЫ**



**ОБОГРЕЙТЕ ПОСТРАДАВШЕГО  
И ВЫЗОВИТЕ СПАСАТЕЛЕЙ**





# КАК ПОМОЧЬ ПОСТРАДАВШЕМУ?

- ваш попутчик должен лечь на лёд с раскинутыми в сторону руками и ногами и ползком продвигаться к вам на расстояние, позволяющее подать палку, шест или бросить конец шарфа, ремень и т.д.
- затем отползти назад и постепенно вытаскивать вас на крепкий лёд.



## **ВЫВОД:**

### **ЧТО ДЕЛАТЬ, ЕСЛИ ТЫ ПРОВАЛИЛСЯ ПОД ЛЁД?**

- **избавиться от тяжёлых, сковывающих движение вещей;**
- **выбираться на лёд в местах, где произошло падение;**
- **не терять времени на освобождение от одежды, т.к. в первые минуты, до полного намокания она удерживает человека на поверхности;**  
**постараться найти опору на льду;**
- **выползть на лёд, перекатываясь со спины на живот;**
- **удаляться от полыни ползком по собственным следам.**

# КАК УБЕРЕЧЬСЯ В ГОЛОЛЁД



Никаких высоких каблуков, обувь на плоской подошве



Максимальная концентрация во время ходьбы



Если поскользнулись, присядьте, сгруппируйтесь



Переходя дорогу, убедитесь, что машины остановились



Выходя из дома, обратите внимание на состояние крыльца



Неудачно упали – обратитесь в травмпункт



## Правила поведения на проезжей части



- Не играйте вблизи проезжей части
- Переходите дорогу только в установленных местах
- Не цепляйтесь за трамваи, троллейбусы, машины
- Следите за сигналами светофора
- Не ездите на подножках и буферах троллейбусов, автобусов, автомашин

**Помните:**  
**скользкая дорога**  
**чрезвычайно**  
**опасна!**





## Правила поведения на дороге и улице в осенний - зимний периоды:

В гололедицу (на дорогах скользко. Вполне можно упасть. Водителю трудно остановить машину (автобус). Нельзя перебегать перед близко идущим транспортом, так как водитель, если даже затормозит, машина будет на скользкой дороге передвигаться какое - то время дальше.

Надо терпеливо ждать, когда проедут машины. А если на переходе есть светофор, надо дождаться зеленого сигнала светофора, посмотреть, все ли машины



***В такую погоду надо быть очень осторожным!***



# ВНИМАНИЕ, ГОЛОЛЕД!

## Как не травмироваться на скользкой дороге



**✗** во время таяния льда и снега берегитесь сосулек – не ходите под стенами домов

**✗** не держите руки в карманах – это увеличивает вероятность падения и получения травм

**✗** не перебегайте проезжую часть

обувь должна иметь глубокий протекторный рисунок на подошве

ходите по тротуарам, посыпанным песком или солью

ступая на лед, максимально нагружайте носок, а не пятку

выбирайте освещенные участки дороги

ходите медленно, ноги слегка расслабьте в коленях

выбирайте внутренний край тротуара с непротопанным снегом

### ОБУВЬ



без высоких каблуков



с устойчивым каблуком не выше 3–4 см или на танкетке



без платформы



с широкой носовой частью



с толстой подошвой с четким рельефом



с подошвой с протектором – мелкий рисунок сочетается с крупным



подошва не должна быть абсолютно плоской

**СОВЕТ**

*Сделайте противоскользящие набойки на сапоги в обувной мастерской*

**НАРОДНЫЕ МЕТОДЫ:**

-  приклеить на подошву крест-накрест лейкопластырь
-  одеть на ботинок старый, растянувшийся носок
-  намазать подошву водостойким клеем, сверху посыпать крупным песком и высушить

**ДЛЯ ПРОГУЛКИ:**



Ледоступы – «насадки» с антигололедной подошвой, на которой установлены прочные металлические шипы. Для крепления к обуви используются фиксирующие ленты-петли или липучки. В метро общественных местах придется снять.



# Осторожно- сосульки!

- Теплая погода, как ни печально, приносит не только хорошее настроение. В это время люди страдают от схода снега с крыш.
- Во время оттепели вероятность стать жертвой ледяной глыбы или гигантской сосульки очень высока
- держись подальше от крыш с нацелившимися на прохожих сосульками
- старайся обходить опасные места!





# В МОРОЗНУЮ ПОГОДУ

- На улице холодно. Стекла автомобилей покрывают изморозью, и водителям очень трудно наблюдать за дорогой.
- Переход улицы перед близко идущим автомобилем всегда опасен, в мороз же, когда видимость у водителя ограничена

# ГЛАВНОЕ ПРАВИЛО ПЕШЕХОДА:

подошёл к дороге — остановись, чтобы оценить дорожную обстановку, убедись, что все автомобили остановились. И только если нет опасности, можно переходить дорогу.

**НАДО БЫТЬ ОЧЕНЬ ВНИМАТЕЛЬНЫМ ПРИ ПЕРЕХОДЕ ДОРОГИ!**

**НЕЛЬЗЯ ВО ВРЕМЯ ПЕРЕХОДА ИСПОЛЬЗОВАТЬ  
ГАДЖЕТЫ, НАУШНИКИ, ТЕЛЕФОН, КАПЮШОН, ЗОНТ.**



Особенно внимательным надо быть, когда обзору мешают препятствия! Стоящие у тротуара машина, ларёк, кусты могут скрывать за собой движущийся автомобиль. Дойди до безопасного места для перехода, убедись, что опасности нет, и только тогда переходи.



Всегда носи на верхней одежде световозвращающие элементы. Они защитят тебя на дороге в темное время суток.



1 Не переходи проезжую часть дороги на мигающий зеленый сигнал светофора!



2 Когда ждешь зеленый свет, отойди от дороги на три шага назад



3 Не обходи стоящий транспорт - за ним может «прятаться» движущаяся машина



4 Когда переходишь дорогу, все время смотри по сторонам



5 Слушай дорогу! Иногда подъезжающий транспорт можно услышать, а не увидеть



6 Не смотри в телефон, когда переходишь дорогу



7 Не переходи дорогу наискосок - ты можешь не заметить машину



8 Приклей на одежду яркие световозвращающие наклейки - с ними водитель легко заметит тебя в темноте

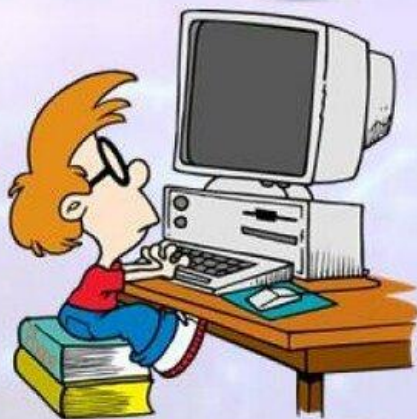


# Правила безопасности в сети Интернет

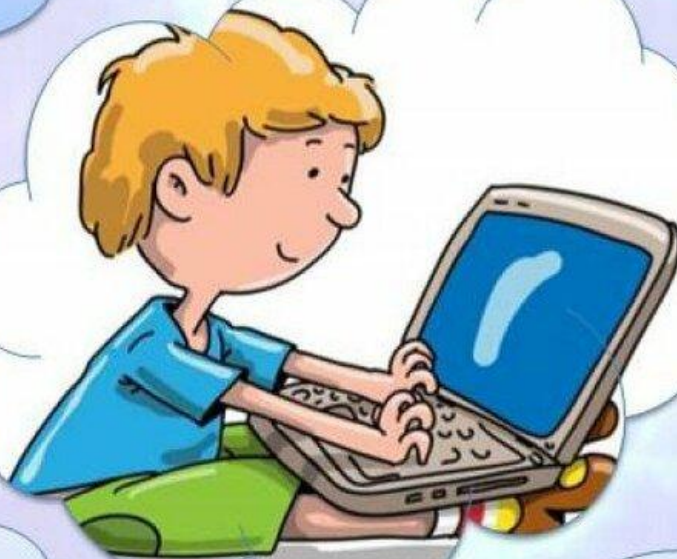
Не рассказывать о себе и друзьях незнакомым людям в сети Интернет



Не встречаться со знакомыми из сети Интернет без предупреждения родителей



При регистрации придумывать сложный логин и пароль, не говорить их никому



Не отправлять смс для получения доступа к информации без ведома взрослых





## ПРАВИЛА ОБЩЕНИЯ В ЧАТАХ

- ◆ Используйте язык, на котором общается большинство присутствующих. Это касается как иностранных языков, так и сленга.
- ◆ Не умничайте. Это может восстановить против вас собеседника. Посылайте простые и ясные сообщения.
- ◆ Если собеседники по каким-либо причинам вас не устраивают, лучше покинуть чат.





## ПРАВИЛА ОБЩЕНИЯ В ЧАТАХ

- ◆ Сообщения должны быть адресованы всем собеседникам (для частных писем есть электронная почта).
- ◆ Самореклама недопустима.
- ◆ Высказывания расистского характера, оскорбления и некорректные замечания запрещены.



# Профилактика коронавируса



Избегайте контактов  
с заболевшими



Пользуйтесь  
защитной  
маской



Мойте руки после  
посещения  
общественных мест  
и перед приемом пищи



Высыпайтесь



Проветривайте  
комнату



Занимайтесь  
физкультурой



## **В Волгоградской области подросткам запретили посещать ТРЦ без родителей**

**Постановление губернатора Волгоградской области от 7 октября 2021 года № 694 "О внесении изменения в постановление Губернатора Волгоградской области от 15 марта 2020 г. № 179 "О введении режима повышенной готовности функционирования органов управления, сил и средств территориальной подсистемы Волгоградской области единой государственной системы предупреждения и ликвидации чрезвычайных ситуаций"**

**3.15. Родителям (иным законным представителям) несовершеннолетних лиц (не достигших возраста 18 лет) не допускать нахождения таких лиц в зданиях, строениях, сооружениях (помещениях в них) торговых, торгово-развлекательных центров (комплексов) без сопровождения родителей (иных законных представителей).**



**ЕДИННЫЙ  
ТЕЛЕФОН  
СПАСЕНИЯ**





# Что говорить, когда звонишь в экстренную службу

своё имя

что  
случилось

где  
случилось

кому  
требуется  
помощь





**ОТВЕТСТВЕННОСТЬ  
НЕСОВЕРШЕННОЛЕТНИХ  
ЗА ПРАВОНАРУШЕНИЯ**

# **ПРАВОНАРУШЕНИЕ -**

**это антиобщественное деяние,  
причиняющее вред обществу,  
запрещенное законом и  
влекущее наказание.**

# ВАНДАЛИЗМ

- Вандализмом признается осквернение зданий или иных сооружений, порча имущества на общественном транспорте или в иных общественных местах.
- **наказывается штрафом в размере от 50 до 100 минимальных размеров оплаты труда – «МРОТ» (Ст. 214 УК РФ).**

**ОТВЕТСТВЕННОСТЬ НЕСУТ РОДИТЕЛИ (иные законные представители) за неисполнение или ненадлежащее исполнение обязанностей по воспитанию несовершеннолетнего.**



# НАКАЗАНИЕ НЕСОВЕРШЕННОЛЕТНИХ ЗА СОВЕРШЕНИЕ ПРАВОНАРУШЕНИЙ:

- Рассмотрение материалов дела на КДНиЗП
- Постановка на учет в инспекцию по делам несовершеннолетних
- Родители оплачивают штраф
- При повторном совершении правонарушения штраф удваивается.

# ВНИМАНИЕ!

Если подросток совершил уголовно наказуемое деяние или административный проступок до достижения возраста, с которого наступает ответственность он может быть направлен в ЦВИНП – это центры временного содержания несовершеннолетних правонарушителей, трижды

---



**Статья 156 Уголовного кодекса Российской Федерации устанавливает уголовную ответственность родителей (иных законных представителей) **за неисполнение или ненадлежащее исполнение обязанностей по воспитанию несовершеннолетнего.****

**Родители несут полную ответственность за жизнь и здоровье своих детей (согласно ст.63, 65 Семейного кодекса РФ, ст.5.35. административного кодекса РФ).**



**Только слабые совершают преступления,  
сильному и счастливому они ни к чему.**

