



РОССЕТИ
ЛЕНЭНЕРГО



**Социальное
партнёрство**



**Информация
Совета Председателей Первичных
профсоюзных организаций
ПАО «Россети Ленэнерго»
о выполнении условий
Коллективного договора
в 2020 году**



*КТК ПАО «Россети Ленэнерго»
- это традиционные встречи
представителей
руководства компании и
коллектива*

Цели и задачи КТК:

- Дать оценку работе сторон социального партнерства по итогам прошедшего года.
- Сформировать наиболее важные направления необходимых изменений в Обществе по вопросам взаимодействия сторон.





Основными документами для взаимодействия сторон социального партнёрства являются:

- ОТРАСЛЕВОЕ ТАРИФНОЕ СОГЛАШЕНИЕ В ЭЛЕКТРОЭНЕРГЕТИКЕ (ОТС) и
- КОЛЛЕКТИВНЫЙ ДОГОВОР ПАО «РОССЕТИ ЛЕНЭНЕРГО», действие которого продлено Соответствующим Соглашением до 31.12.2023гг.



Минимальная месячная тарифная ставка (ММТС) рабочего 1 разряда за 2020 год увеличилась на 3,14%, это выше, чем определено Отраслевым тарифным соглашением в электроэнергетике (ОТС), и составляет в настоящее время **9684,0 руб.**

Профсоюзная сторона считает исполнение Отраслевого тарифного соглашения и Коллективного договора в Обществе произведенным в полном объеме.



РОССЕТИ
ЛЕНЭНЕРГО



**Социальное
партнёрство**



В 2020 году продолжилось взаимодействие сторон социального партнерства в условиях пандемии с применением дистанционных оперативных технологий, были согласованы локальные нормативные акты и организационно-распорядительные документы:

- «Об установлении минимальной месячной тарифной ставки рабочего первого разряда ППП и индексации должностных окладов»;
- «О внесении изменений в приказ ПАО «Ленэнерго» от 29.05.2017 №135-з «Об утверждении ЕСОТ работников ПАО «Ленэнерго» - изменения в части отнесения диспетчерского персонала в структуру Исполнительного аппарата»;
- «О мерах социальной поддержки работников ПАО «Россети Ленэнерго», оказавшихся в сложной жизненной ситуации в связи с распространением коронавирусной инфекции и создании комиссии»;
- «О премировании женщин-работниц ПАО «Россети Ленэнерго», «О премировании персонала ко Дню энергетика»
- и другие локальные нормативные акты

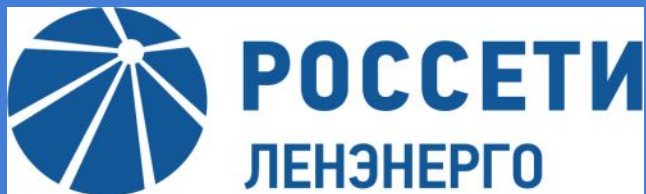


СОЦИАЛЬНОЕ ПАРТНЕРСТВО:

- Проведение коллективных переговоров по продлению действия Коллективного договора и внесению изменений/дополнений в Коллективный договор ПАО «Россети Ленэнерго». Соглашение действует с 01.01.2021 года.
- Постоянное взаимодействие в области охраны труда и техники безопасности, совместная деятельность в «Рабочей группе по охране труда».
- Совместная работа по подготовке предложений в программу мероприятий по улучшению социально-бытовых условий в подразделениях филиалов ПАО «Россети Ленэнерго».

СОВМЕСТНО ПРОВЕДЕНЫ МЕРОПРИЯТИЯ:

- Поздравление работников с Днем Энергетика 2020г, поощрение сотрудников наградами Общества и Профсоюза.



РАБОЧАЯ ГРУППА ПО ОХРАНЕ ТРУДА

провела работу в следующих направлениях:

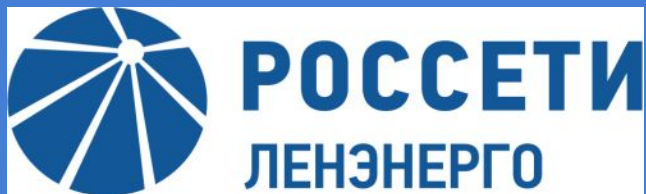
- мониторинг условий труда, социально-бытовых условий в подразделениях;

- проведение онлайн-марафона по безопасности

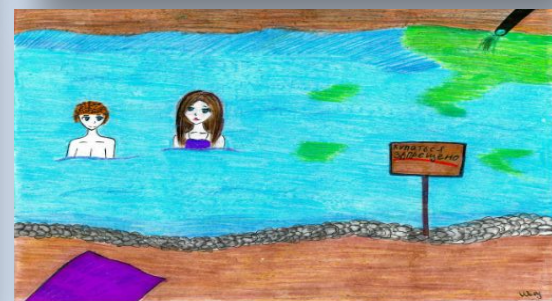
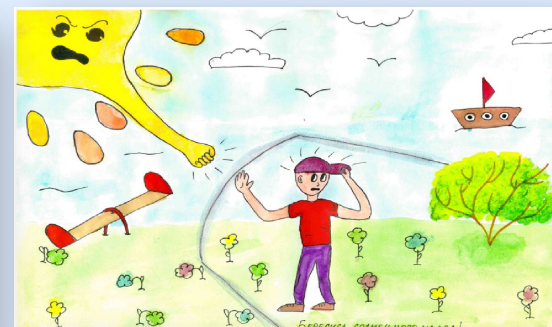
ПРОФСОЮЗНЫЕ ОРГАНИЗАЦИИ в филиалах:

- принимают участие в Днях охраны труда;
- работают в Комиссиях (Комитетах) по охране труда;
- проводят мониторинг своевременности поставок и списания СИЗ;
- участвуют в комиссиях филиалов при проведении специальной оценки условий труда (СОУТ).
- организуют деятельность общественных уполномоченных по охране труда.





С целью привлечения внимания к вопросам обеспечения безопасности на дорогах, в лесу, на водоемах, формирования в сознании детей понимания опасности в возникновении чрезвычайных ситуаций, ценностного отношения к жизни и здоровью, а также с целью развития творческой активности среди детей и взрослых, Совет председателей ППО ПАО «Россети Ленэнерго» провел творческий конкурс на тему «Безопасное лето» и «Моя безопасность».





РОССЕТИ
ЛЕНЭНЕРГО



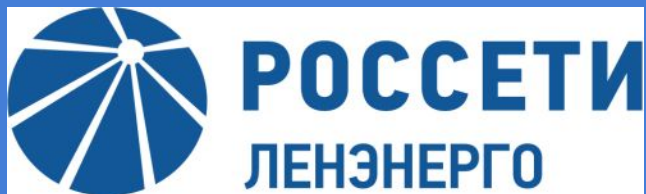
**Социальное
партнёрство**



За отчетный период в ППО Филиалов поступило более 1000 обращений от членов профсоюза:

- по трудовому праву: премирование, дисциплинарные взыскания, оплата сверхурочных, перевод персонала при реорганизации (ЮЭС, СЭС, диспетчерский персонал), режим труда и отдыха, размер командировочных, обучение, профессиональный и карьерный рост;
- по вопросам охраны труда: СИЗ, своевременная выдача спецодежды, сохранение льгот и гарантий по результатам специальной оценки условий труда, дополнительные отпуска во вредных условиях труда, санитарно-бытовые условия;
- выполнение условий коллективного договора, донорство, претензии по работе ДМС;
- урегулирование возникающих вопросов и проблем от межличностных до производственных;
- оказание материальной помощи Работодателем и Профсоюзом.

**ВОПРОСЫ И ОБРАЩЕНИЯ БЫЛИ УРЕГУЛИРОВАНЫ В РЕЗУЛЬТАТЕ
СОВМЕСТНЫХ КОНСУЛЬТАЦИЙ И ВЗАИМОДЕЙСТВИЯ
С ПРЕДСТАВИТЕЛЯМИ РАБОТОДАТЕЛЯ.**



Стороны социального партнерства совместно работают над вопросами по улучшению социально-бытовых условий в подразделениях Общества. Постепенно реализуется программа по улучшению социально-бытовых условий, финансирование продолжено и в 2021 году. Необходимо продолжить проводить ремонты производственных и санитарно-бытовых помещений.





ОСТАЮТСЯ НЕРЕШЕННЫМИ ВОПРОСЫ:

- Интенсивность труда по всем категориям сотрудников.
- Текучесть кадров.
- Увеличение должностных обязанностей без соответствующего вознаграждения.
- Сжатые сроки исполнения поручений, значительное увеличение документооборота.
- Работа за пределами рабочего дня без должного оформления.
- Снижение мотивации по повышению профессиональной квалификации в связи со сложностями перехода на должность с более высоким квалификационным разрядом из-за штатного расписания.
- Вопросы по системе оплаты труда, например, разница в должностных окладах между электромонтерами ОВБ и электромонтерами р/с.
- Условия ДМС - сложности по организации предоставления услуг с франшизой, необходимость расширения перечня медицинских учреждений.
- Отсутствие мотивации в работе уполномоченных по охране труда.





РОССЕТИ
ЛЕНЭНЕРГО



**Социальное
партнёрство**



Профсоюзная сторона исполняет свои обязательства по КД в части организации культурно-массовой и спортивной жизни работников.

Организовываются спортивно-оздоровительные мероприятия:

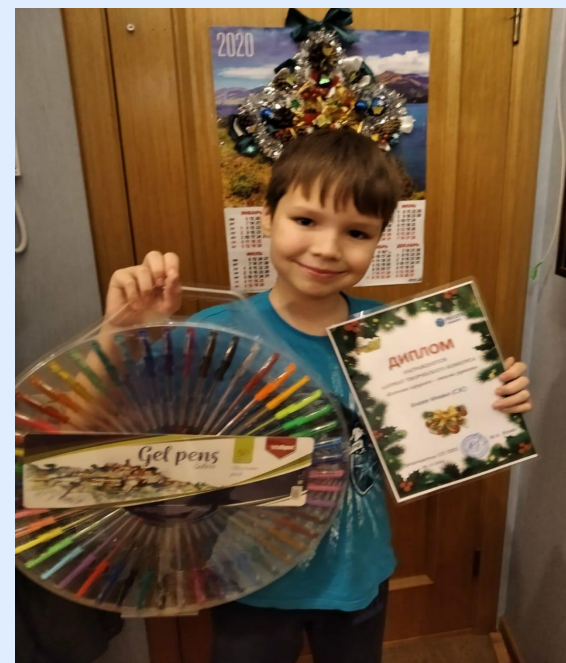
- оформляются корпоративные абонементы на фитнес-программы;
- арендуются спортивные площадки и бассейны.

Проводятся экскурсионные поездки, посещение театров, музеев, проводятся праздничные торжественные мероприятия.





Проводится работа с ветеранами, молодежью и детьми.
Осуществляется взаимодействие со студенческими отрядами в филиалах.





В соответствии с Коллективным договором на организацию культурно-массовой и физкультурно-оздоровительной работы в филиалы перечисляется 0,5% от ФОТ.

**В 2020 году перечислено: 32 571 978 руб.,
израсходовано: 23 428 123 руб. (с учетом переходящего
остатка с 2019 года) , в том числе:**

на культурно-массовые мероприятия: 20 326 362 руб.;

на спортивные мероприятия: 3 101 761 руб.

Информация по расходованию перечисленных средств своевременно направляется в соответствующие службы Работодателя.



РОССЕТИ
ЛЕНЭНЕРГО



**Социальное
партнёрство**



В преддверии Нового года Совет Председателей ППО ПАО «Россети Ленэнерго» организовал и провел творческий конкурс «Елочная игрушка – своими руками».

Задачей конкурса было создание праздничной, волшебной, новогодней атмосферы и вовлечение работников в творческий процесс по изготовлению авторской елочной игрушки. 98 игрушек украсили новогоднюю елку в холле Исполнительного аппарата Ленэнерго.

Все участники награждены Дипломами и памятными подарками.





РОССЕТИ
ЛЕНЭНЕРГО



**Социальное
партнёрство**



*Общество будет на первом месте,
когда Работодатель и Профсоюз
работают вместе!*

Спасибо за внимание!

