

Презентация

Легенда – жанр фольклора



- Легенда – это...

Легенда

Легенды- это прош лое, настоящее и будущее..



Слово «**легенда**» не имеет общепризнанного единого значения ни в научном, ни в обиходном языке. Средневековое латинское «*legenda*» обозначало «**то, что подлежит чтению**», т. е. отрывки из житий, читаемые на богослужениях или во время монастырских трапез. В этом значении оно соответствует русскому «**четьи**» в сочетании «**Четьи Минеи**» (месячные чтения).

Легенда -

**жанр устного народного творчества;
рассказ поучительного содержания о
выдающемся событии или поступке
человека, о чудесном происшествии,
которое воспринимается как
действительное.**

Легéнда (от ср.-лат. *legenda* «чтение», «читаемое») — жанр несказочного прозаического фольклора.

Письменное предание о каких-либо исторических событиях или личностях.

**Первоначально легенды
рассказывали истории святых,
но эти концепции были
преобразованы в истории,
рассказывающие о культуре
народа и его традициях.**

Легенда

- ▶ Легенда – один из самых значительных жанров письменности на протяжении всего европейского средневековья, начиная с шестого века.
- ▶ Первоначально – житие святого, написанное для чтения в день его памяти.
- ▶ В фольклоре **легенда** – рассказ, в основе которого лежит чудо, фантастический образ или представления, которые воспринимаются как достоверные

**Легенды пытаются дать
объяснения всем событиям и
ситуациям, включая вещи,
которые не имеют
доказанного научного
объяснения, такие, как
предполагаемые *сверхъестес
твенные явления* .**

Что такое легенда?

Название этого жанра происходит от латинского «легенда» — «то, что следует прочитать».

Оно возникло в те далекие времена, когда легенды еще не записывались, а рассказывались, передаваясь из уст в уста подобно сказкам.

В основе легенды — рассказ о событии, якобы имевшем место. Чаще всего легенды возникали на основе «свидетельств очевидцев» о чудесах, видениях, связанных с именами святых или с определенной местностью.

Легенда - фольклорный и литературный эпический жанр, в котором представлено в мифологизированном (чудесном, фантастическом) виде повествование об имевших в реальной действительности исторических событиях и выдающихся исторических личностях.

Реальная основа в легенде отходит на задний план или исчезает совсем и принимает характер необыкновенного.





Основные разновидности легенд

Разновидности легенд

- Этиологические
- Религиозно-назидательные
- Легендарная сказка
- Социально-утопические



Эсхатологические легенды — о «последних временах», конце света, Страшном суде и о последующих судьбах мира и человечества. Аналогичные мотивы разрабатываются в духовных стихах.







Этиологические легенды

Этиологические (в т. ч. **космогонические**) — о происхождении (сотворении, изменении, исчезновении) природных явлений, человека и этносов (см. Народы), демонологических персонажей, животных, растений, культурных объектов, их свойств и особенностей.



В славянских этиологических легендах устойчиво сохраняются дуалистические мотивы — об участии в творении двух равновеликих сил, Бога и дьявола (Сотворение мира), а также разрабатываются сюжеты Ветхого и Нового заветов.



Этиологические легенды имеют познавательный характер. В них фантастически объясняется происхождение окружающего мира, человека, а также предметов и

Этиологические легенды объясняют происхождение окружающего мира, человека, а также предметов и

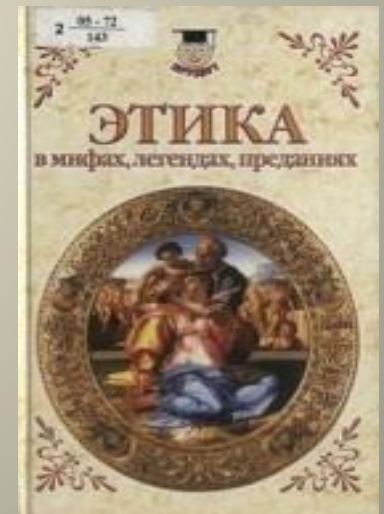
4084. Архидьявол и чародейство
Этот мифологический сюжет известен в различных вариантах. В нем описывается борьба между силами добра и зла, а также происхождение чародейства. В легенде говорится о том, как архидьявол, желая погубить человечество, научил людей колдовству. Он подарил им волшебные заклинания, которые позволяли им управлять стихиями и вызывать различные чудеса. Однако эти заклинания были связаны с большой ценой — душой человека. В итоге люди, поддавшись искушению, стали жертвами своего любопытства и гордыни. Этот миф объясняет, почему чародейство считается злым делом и почему оно связано с дьяволом.

4085. Происхождение человека
Эта легенда рассказывает о том, как человек появился на свет. Согласно мифу, боги создали человека из глины, смешавшейся с божественной искрой. Однако созданный человек был безжизненным. Тогда боги решили вдохнуть в него жизнь. Для этого они спустились на землю и дунули в трубку, которую вставили в нос человека. С этого момента человек начал дышать и жить. Эта легенда объясняет, почему человек считается созданным богом и почему он обладает разумом и способностью к творчеству.



Средневековая миниатюра из манускрипта, иллюстрирующая мифологический сюжет.

Этические легенды — о взаимоотношениях людей с Богом (святыми и иными сверхъестественными существами) и об отношениях внутри социума; через эти взаимоотношения декларируется смысл житейских норм, установленных в традиционном обществе.





**Большинство легенд
определяется религиозными
верованиями людей (их сюжеты
заимствованы из христианской
литературы или связаны с нею),
они образуют группу **религиозно -
назидательных легенд.****



Религиозно - назидательные легенды

Религиозный жанр



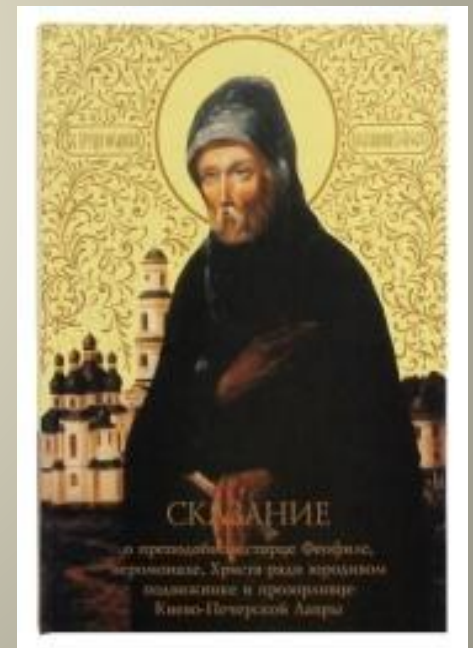
Иванов А.А. Явление Христа народу.

**Религиозно-назидательные легенды -
большое количество произведений,
разнообразных по содержанию и форме.
Это рассказы о Боге-отце, о Христе, об
ангелах и святых; сюжетные толкования
церковного календаря, имен святых;
рассказы, предостерегающие от**



ОВ.

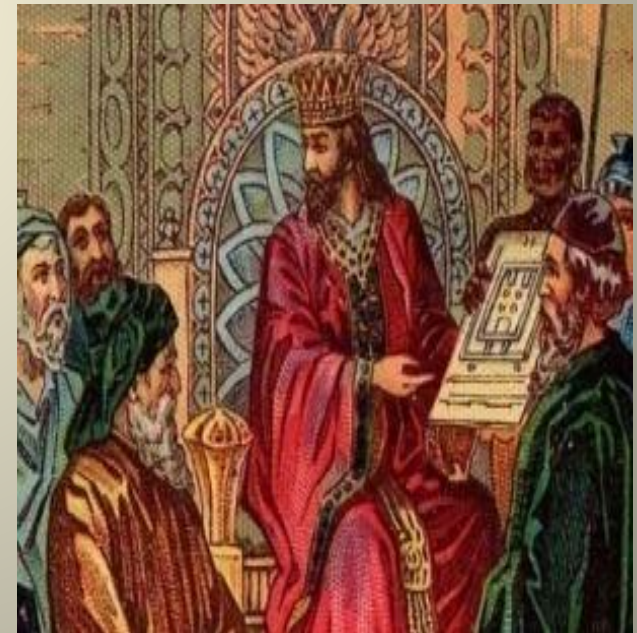
Известны также легенды о святых старцах и легенды о юродивых (они нашли отражение в творчестве А. С. Пушкина, Ф. М. Достоевского, Л. Н. Толстого и других русских писателей).



В устной традиции христианские легенды могли принимать форму сказок. Отчасти это способствовало расширению сказочного репертуара, даже обозначилась тенденция оформления нового жанра — легендарной сказки.



С христианской письменной культурой связано обогащение русского сказочного репертуара такими сюжетами, как "Марко Богатый", "Безручка", "Соломон Премудрой", "Поп в козлиной шкуре" и рядом других.



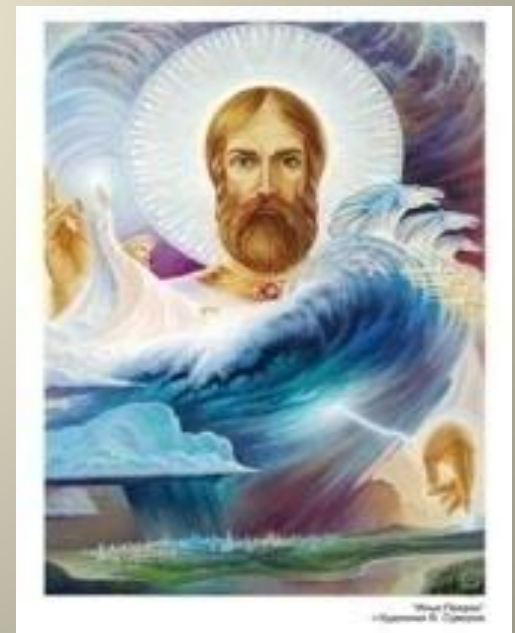
Традиционный нравственный мир русских сказок, их глубокое сочувствие к невинно гонимым могло естественно приобрести христианскую окраску. Вместе с тем фантастика, связанная с образами Бога, Христа, святых, ангелов, чертей, часто служила в сказке осмыслению социально-бытовых отношений и противоречий, поэтому сказки легендарного происхождения нередко приближались к бытовым.



В сборнике А. Н. Афанасьева "Народные русские легенды опубликована сказка легендарного происхождения "Илья-пророк¹ и Никола». В ее сюжете, построенном на взаимоотношениях хитреца и простака, эта классическая пара продублирована: с одной стороны — мужик и поп, с другой — Илья.



Мужик почитал Николу, а про Илью-пророка и думать забыл. Илья решил погубить мужиково поле, но Никола посоветовал мужику, каким образом переслать эту беду на попа (ильинского батюшку). Поп купил у мужика хлеб на корню — Илья наслал тучу, и град уничтожил посев.



Узнав, что наказал не мужика, а попа, Илья собрался поправить поле — однако Никола велел мужику купить поле назад за полцены... и т. д. В конце концов Никола посоветовал мужику купить для Ильи рублевую свечу, а для него (Николы) — копеечную. После этого Илья перестал грозить мужику бедой, а мужик стал одинаково почитать и Ильин день, и Николин день.





**В сюжетах легенд
вымышленные факты
переплетались с реальными,
причем вымысел имел
особый характер: он не
обобщал и не объяснял
действительность, а дополнял
ее.**

Сюжеты социально-утопических легенд развивались в трех хронологических измерениях. Социально-утопические легенды не только предсказывали будущее, но и призывали к действию. Они обладали особой, активной связью с действительностью,



Широко известна легенда "О граде Китеже".

Легенда о граде Китеже.



О Светлояре есть много разных легенд, самая известная светлоярская легенда - о невидимом граде Китеже. Легенда гласит: в Ветлужских лесах есть озеро. Расположено оно в лесной чаще. Голубые воды озера лежат неподвижно днем и ночью. Лишь изредка легкая зыбь пробегает по ним. Бывают дни, когда до тихих берегов доносится протяжное пение, и слышится далекий колокольный звон.

Давным-давно, еще до пришествия татар, великий князь Георгий Всеволодович построил на Волге город Малый Китеж (нынешний Городец), а потом, "переправившись через тюрмы и ржавые речки Узолу, Санду и Керженец", вышел к Любце и Светлояру на место, где поставил город Китеж Большой. Так на берегу озера появился славный Китеж-град. В центре города возвышались шесть глав церквей.

ЛЕГЕНДЫ И СКАЗАНИЯ О ЗЕМЛЕ ТОМСКОЙ

Народное искусство слова – героический эпос, легенды, песни, пословицы, загадки – обычно называют фольклором. Фольклор возник в глубокой древности, когда люди не умели писать.

Сказания и легенды – это жанры устного народного творчества. Слово «легенда» на латыни буквально значит «то, что следует читать», это были поучительные и благочестивые истории.

Легенда играет в народной культуре очень важную роль. Она объясняет те законы, по которым существует мир и должен жить человек, учит правильному поведению, отношению к окружающим.