

***Тема:* Профессиональная деятельность
в социально-гуманитарной сфере.**

Основные понятия и термины

- профессия
- должность
- профессия социально-гуманитарного профиля
- профессиограмма

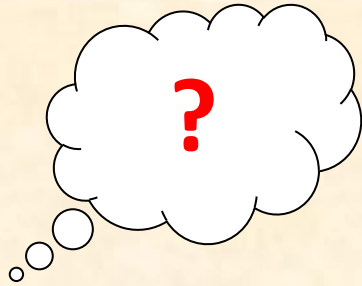
План урока

1. Общественные потребности и мир профессий.
2. Профессиональные требования и конкуренция на рынке труда.
3. Мотивы выбора профессии.
4. Особенности профессий социально-гуманитарного профиля.



1. *Общественные потребности и мир профессий.*



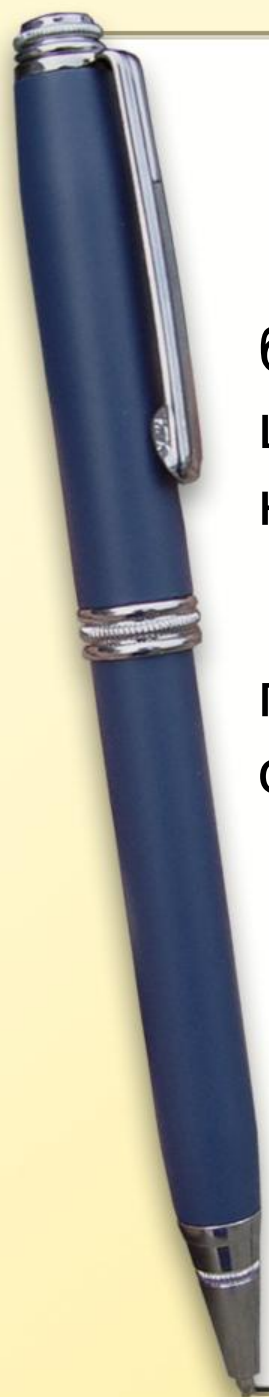


Какие ассоциации рождаются у вас при слове
профессия?

Запишите 3-5 ассоциаций.



Профессия - род трудовой деятельности, занятий, требующих определенной подготовки.



Специализация - разделение труда на биологической, географической, институциональной, индустриальной, профессиональной основе.

Профессиональная специализация – приобретение специальных знаний и навыков в определенной области.



Специальность - комплекс приобретённых путём специальной подготовки и опыта работы знаний, умений и навыков, необходимых для определённого вида деятельности в рамках той или иной профессии.

Например:

- инженер-строитель, инженер-технолог, инженер-механик
- слесарь-инструментальщик, слесарь-лекальщик, слесарь-наладчик
- врач-терапевт, врач-окулист, врач-стоматолог.

Какие бывают профессии?

Плохие профессии:

- специалист по освидетельствованию трупов, особенно в летние дни
- потомственный грабитель могил
- палач.



**Ван Цзюнь-Юй
(1020—1097).**

Профессии

```
graph TD; A[Профессии] --> B[Экономические (ок. 20)]; A --> C[Медицинские (ок. 50)]; A --> D[Технические (ок. 35)]; B --> B1[Научные профессии (ок. 35)]; B --> B2[В издательском деле (ок. 10)]; B --> B3[Творческие (ок. 30)]; B --> B4[Сервис и обслуживание (ок. 45)]; C --> C1[В химической промышленности (ок. 5)]; C --> C2[Профессии информатики и связи (ок. 15)]; C --> C3[На транспорте (ок. 10)]; D --> D1[В кинематографе (ок. 10)]; D --> D2[Авиационные и морские (ок. 20)]; D --> D3[Сельскохозяйственные (ок. 15)]; D --> D4[Юридические, охранные (ок. 20)];
```

Экономические
(ок. 20)

Научные профессии
(ок. 35)

В издательском деле
(ок. 10)

Творческие
(ок. 30)

Сервис и обслуживание
(ок. 45)

Медицинские
(ок. 50)

В химической промышленности
(ок. 5)

Профессии информатики и связи
(ок. 15)

На транспорте
(ок. 10)

Технические
(ок. 35)

В кинематографе
(ок. 10)

Авиационные и морские
(ок. 20)


Сельскохозяйственные
(ок. 15)

Юридические, охранные
(ок. 20)

Рынок труда - сфера формирования спроса и предложения на рабочую силу.

Через рынок труда осуществляется продажа рабочей силы на определенный срок





Должность - трудовой пост, который человек занимает в организации, учреждении и т. д.)

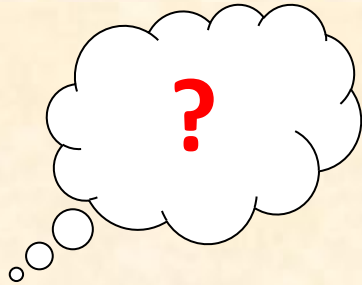
Новое явление в российской жизни
- избыточное образование.

Суть проблемы:

- В общей численности безработных увеличивается число людей с высшим образованием.
- Растет число выпускников вузов, работающих не по специальности, а на должностях, которые вообще не требуют высшего образования.

Социологи подсчитали: количество менеджеров, экономистов и юристов превышает потребность российского общества больше, чем на одну треть.





Как вы считаете, почему складывается подобная проблема?
Можно ли ее решить?
Составьте проект решения проблемы «избыточного образования».

2. Профессиональные требования и конкуренция на рынке труда.



Как вы думаете, кого из выпускников «выберет» рынок труда?

Что позволит выиграть в конкурентной борьбе на рынке труда?

Стаж работы

Качество образования

Коммуникативные умения

Умение вести переговоры на бирже труда

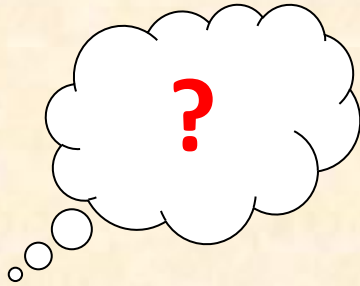


3. Мотивы выбора профессии.



Вспомните, что такое мотив?

Мотив - это внутреннее побуждение человека к деятельности. Мотивами могут быть потребности, интересы, стремления, чувства и мысли.)



Итак, чем вы руководствуетесь при выборе будущей профессии?



- *наличие способностей*
- *престижность профессии*
- *материальная обеспеченность*
- *привлекательность содержания образования*
- *желание родителей*
- *традиции семьи*
- *интерес к данной профессии.*

Насколько важен правильный выбор профессии для человека?

Прокомментируйте следующий факт:

Производительность труда

100%



Человек, работающий по желанию и по призванию.

50 %



Человек, работающий по желанию, но неправильно выбравший профессию

30%



Человек, работающий без желания, неправильно выбравший профессию

4. Особенности профессий социально-гуманитарного профиля.

Группа профессий

Примеры

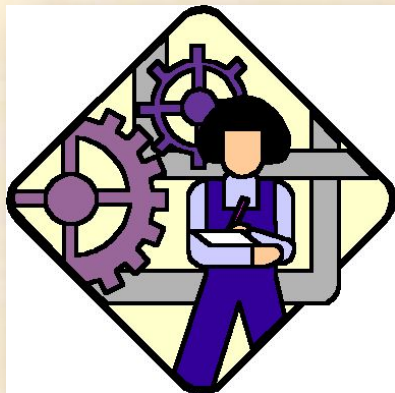
Человек-природа

- биологи, физики, геологи



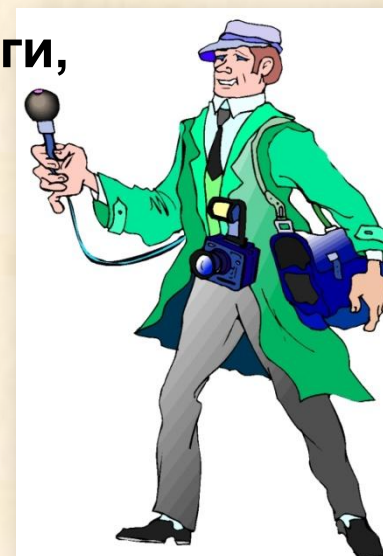
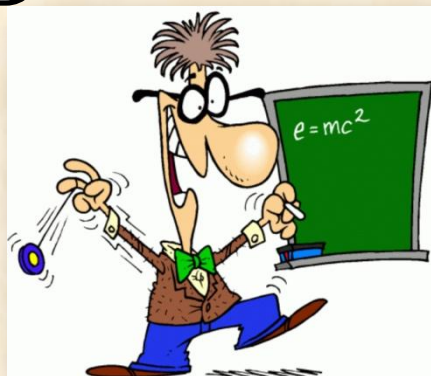
Человек-техника

- инженеры, конструкторы, водители



Человек-человек

- учителя, психологи, журналисты



Человек-знаковая
система

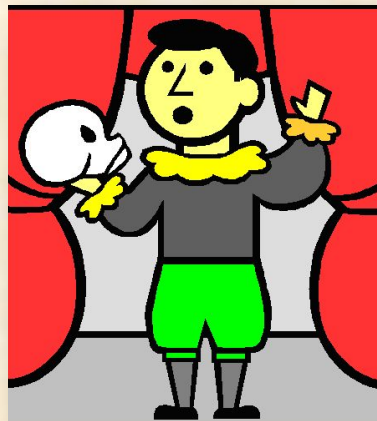
филологи,
статистики

программисты,




Человек-
художественный образ

Художники, актеры, поэты,
музыканты



Особенности профессий социально-гуманитарного направления:

- оказывают влияние на человека;
- система «человек-человек»;
- коммуникативные способности;
- способности к эмпатии;
- несут элемент творчества;
- уважение к личности, толерантность;
- постоянное самообразование;
- умение неординарно мыслить.



Эмпатия (от англ. Empathy) — сочувствие, сопереживание, умение поставить себя на место другого, проникновение в субъективный мир другого.

Составьте **профессиограмму** следующим профессиям:

Группа 1 - политолог.

Группа 2 - социолог.

Группа 3 - психолог.

Группа 4 - преподаватель.

Группа 5 - социальный педагог.

Используйте следующий план:

- Круг обязанностей.
- Необходимые способности и черты характера, необходимые для данной профессии.
- Плюсы профессии.
- Минусы профессии.
- Возможные трудности.
- Особенности профессиональной деятельности.