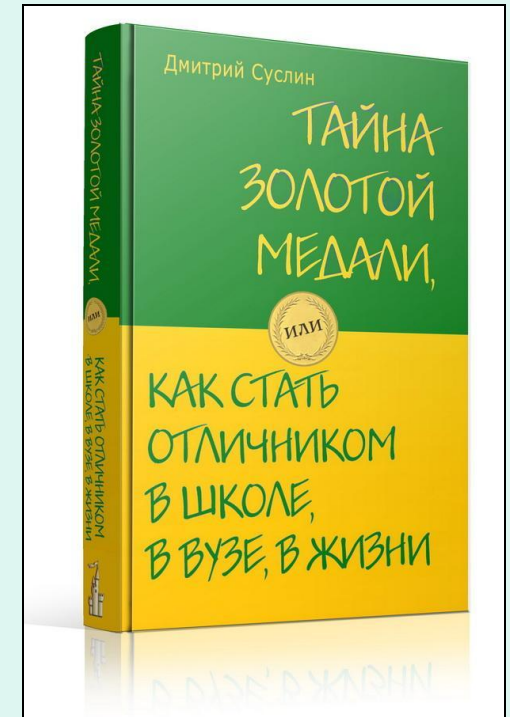
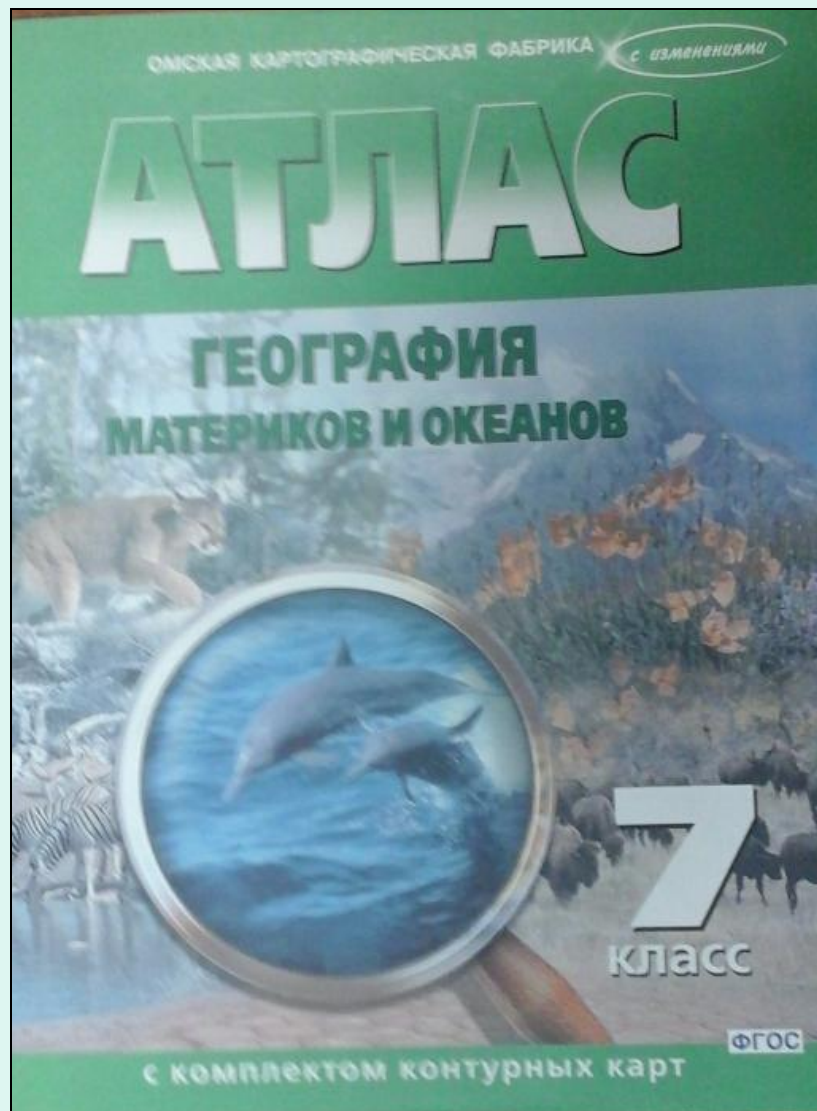


Готовимся к ОГЭ





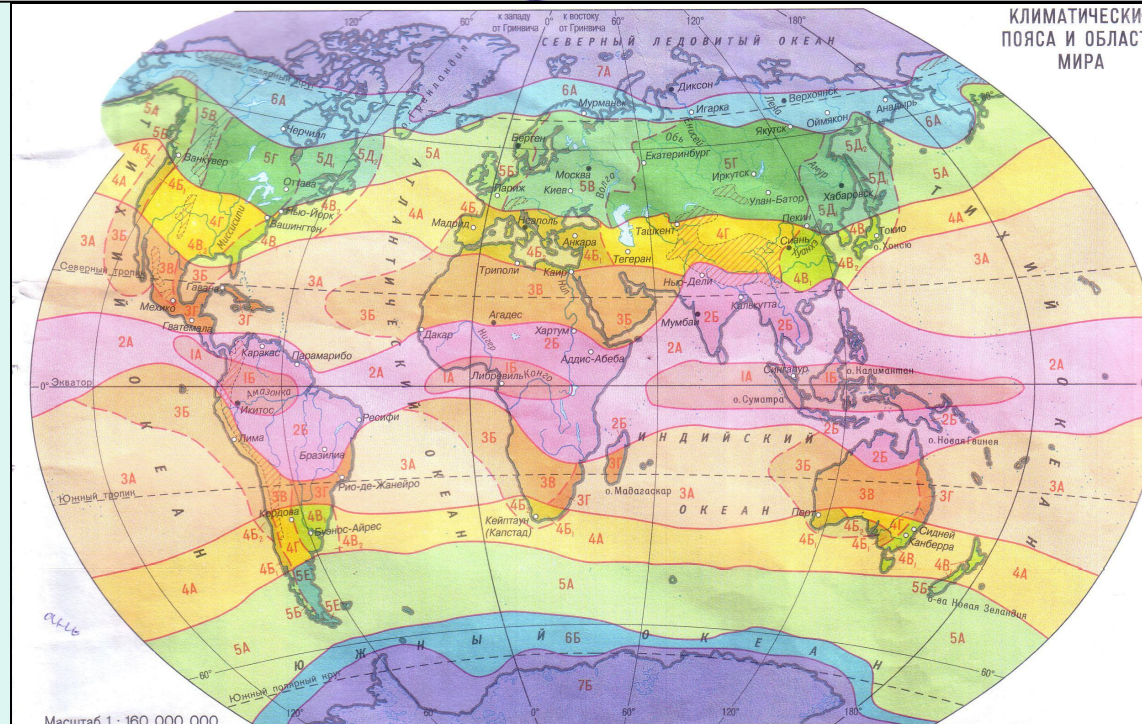
Купить вот эти атласы!



1. На территории какой из перечисленных стран имеется пустыня, расположенная в тропических широтах вдоль океанического побережья?

- 1) Бразилия
3) Ботсвана

- 2) Чили
4) Египет



КЛИМАТИЧЕСКИЕ ПОЯСА И ОБЛАСТИ МИРА

Масштаб 1 : 160 000 000

ПОЯСА И ОБЛАСТИ

<p>ЭКВАТОРИАЛЬНЫЙ ПОЯС Слабые неустойчивые ветры. Жарко и влажно. Сезонные колебания температуры и влажности воздуха очень малы</p> <p>1А океанические 1Б континентальные</p>	<p>СУБТРОПИЧЕСКИЕ ПОЯСА Летом – тропические, зимой – умеренные воздушные массы. Значительные сезонные различия температуры и осадков. Возможны снеготавды</p> <p>4А океанические 4Б, 4В средиземноморского климата на западных побережьях (4Б) и прилегающих антарктиках (4В) 4В, 4В климата восточных побережий (4В) и прилегающих антарктик (4В) 4Г засушливые континентальные</p>	<p>СУБАРКТИЧЕСКИЙ И СУБАНТАРКТИЧЕСКИЙ ПОЯС Летом – умеренные, зимой – арктические или антарктические воздушные массы. Большие сезонные колебания температуры. На материках – многолетняя мерзлота, на океанах – плавучие льды</p> <p>6А области субарктического климата 6Б области субантарктического климата с прохладным летом и холодной зимой</p>
<p>СУБЭКВАТОРИАЛЬНЫЕ ПОЯСА Летом – экваториальные, зимой – тропические воздушные массы. Зима немного прохладнее лета, но отличается сухостью. На океанах возникают тропические циклоны</p> <p>2А океанические 2Б континентальные</p>	<p>УМЕРЕННЫЕ ПОЯСА Западные ветры. На материках зимой – снежный покров. На океанах частые штормы, особенно в Южном полушарии. Возможны плавучие льды</p> <p>5А океанические 5Б морского климата побережий 5В умеренно-континентальные 5Г континентальные 5Д, 5Д климата восточных побережий (5Д) и прилегающих антарктик (5Д) 5Е холодная беззолдная область восточных побережий Южной Америки</p>	<p>АРКТИЧЕСКИЙ И АНТАРКТИЧЕСКИЙ ПОЯСА Очень холодная зима и холодное лето. Осадков выпадает мало</p> <p>7А области арктического климата 7Б области антарктического климата с наиболее холодной зимой на земном шаре</p>
<p>ТРОПИЧЕСКИЕ ПОЯСА Преобладают пассаты. Хорошо заметны сезонные изменения температуры воздуха, особенно на материках</p> <p>3А океанические 3Б океанические с малым количеством осадков 3В сухие континентальные и западных побережий 3Г влажные континентальные</p>		<p>Области высокогорного климата Границы климатических поясов Границы климатических областей</p> <p>Пункты наблюдений, к которым относятся диаграммы</p>

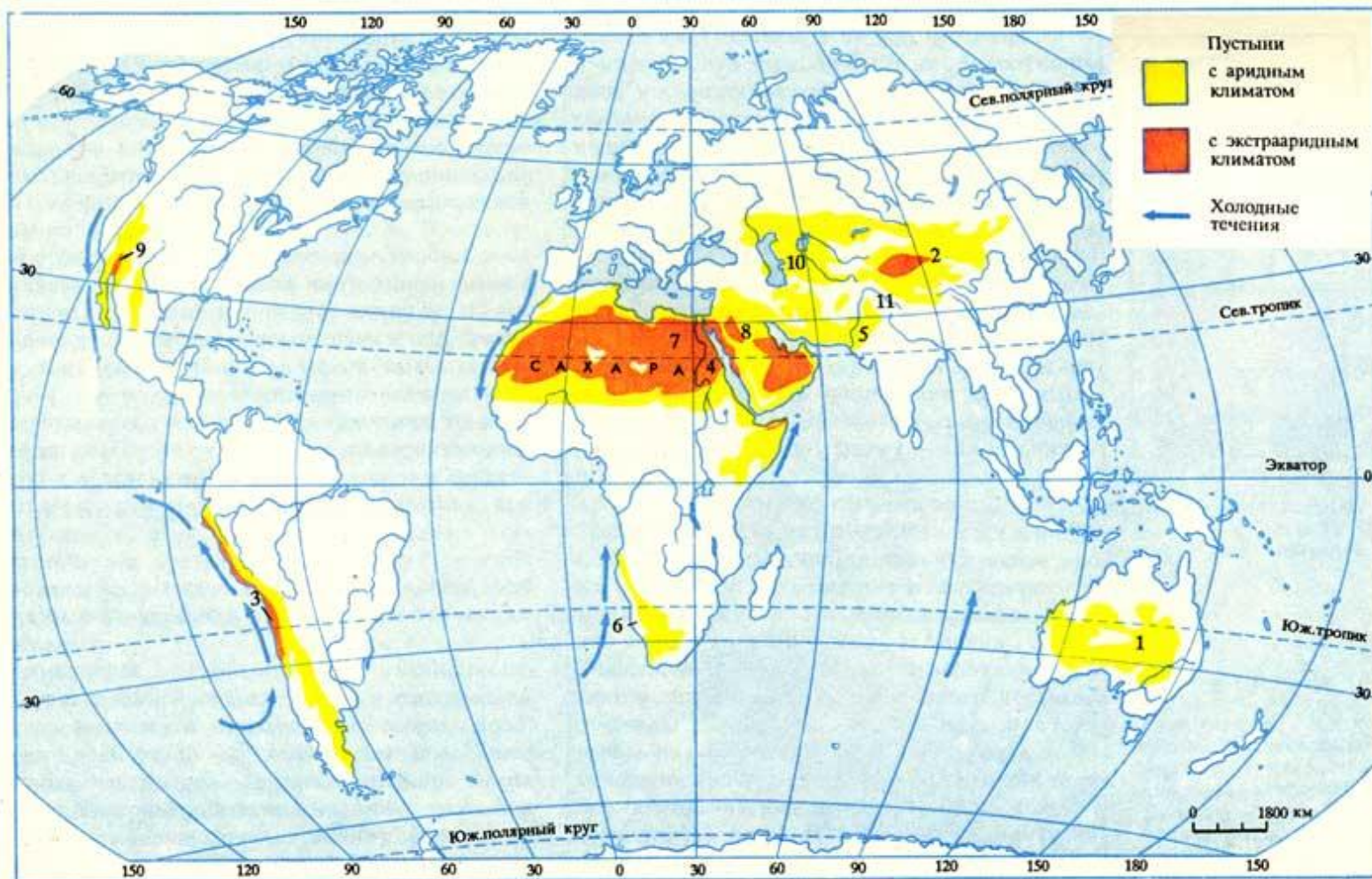
1. На территории какой из перечисленных стран имеется пустыня, расположенная в тропических широтах вдоль океанического побережья?

1) Бразилия

2) Чили

3) Ботсвана

④ Египет

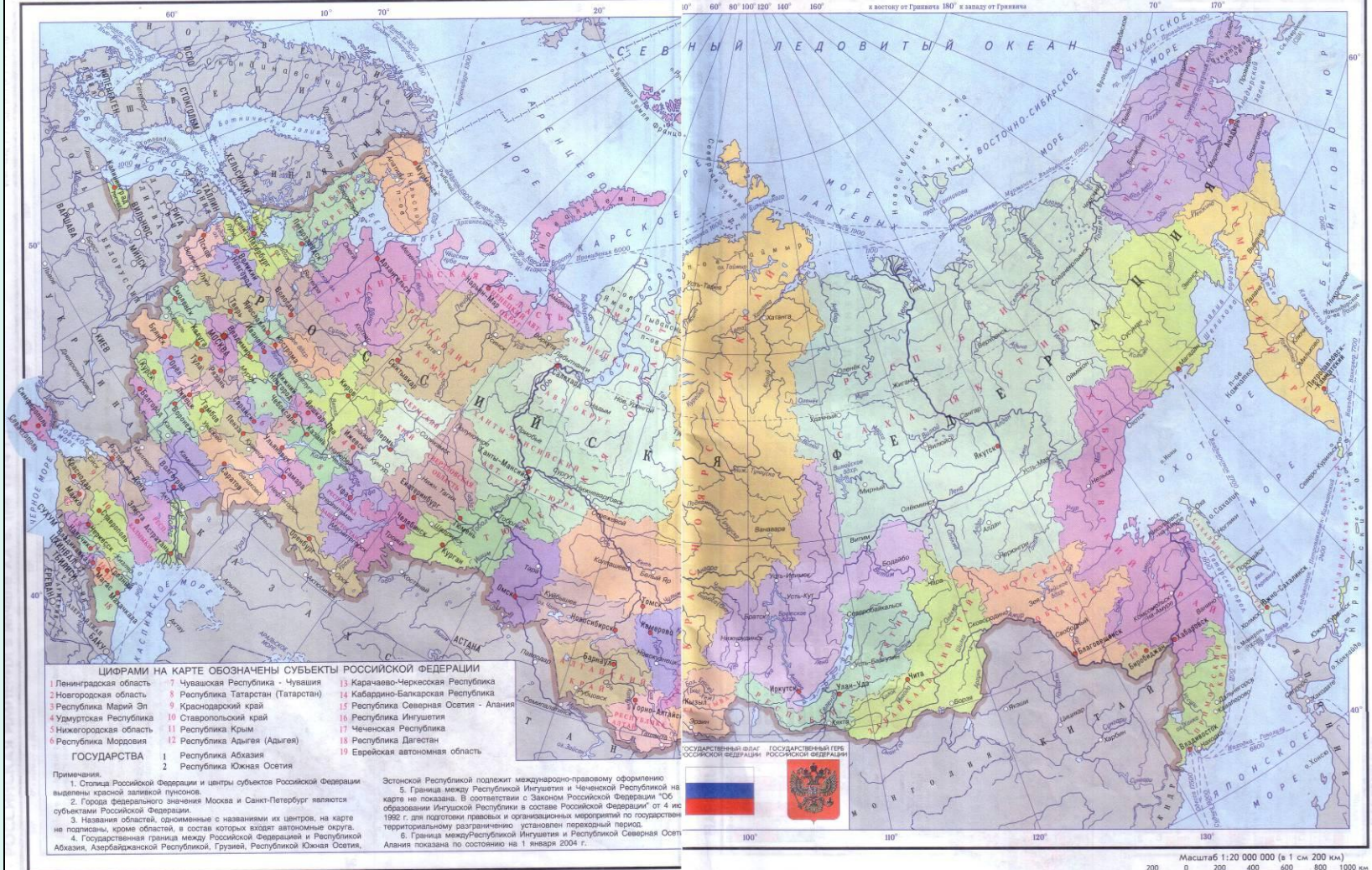


Пустыня Атакама расположена в Чили

2. Какие из перечисленных островов являются частью территории Российской Федерации?

- 1) Алеутские острова
- 2) архипелаг Шпицберген
- 3) острова Святого Лаврентия
- 4) архипелаг Земля Франца-Иосифа

10 ПОЛИТИКО-АДМИНИСТРАТИВНАЯ КАРТА



3. Какая из перечисленных горных систем находится в области кайнозойской (альпийской) складчатости?

- 1) Верхоянский хребет 2) Урал
3) Саяны 4) Кавказ

Тектоническая карта



ТЕКТОНИКА И МИНЕРАЛЬНЫЕ РЕСУРСЫ

Элементы тектоники морского дна

- Подводная окраина материка (шельф)
- Глубоководные желоба
- Впадины окраинных и внутренних морей
- Срединно-океанические хребты
- Ложе океанов
- Осевые рифты срединно-океанических хребтов
- Островные дуги



ТЕКТОНИЧЕСКИЕ СТРУКТУРЫ

Платформы

- Выступы кристаллического фундамента древних платформ на поверхность — щиты и массивы (возраст фундамента более 1600 млн лет)
- Осадочный чехол древних докембрийских платформ
- Осадочный чехол молодых докайнозойских платформ

Складчатые области

- позднедокембрийская (байкальская) — раннепалеозойская (каледонская) (700-400 млн лет)
- позднепалеозойская (герцинская) (300-250 млн лет)
- мезозойская (160-70 млн лет)
- кайнозойская (от 30 млн лет до настоящего времени)

Крупные разломы в земной коре

МЕСТОРОЖДЕНИЯ ПОЛЕЗНЫХ ИСКОПАЕМЫХ

- Каменный уголь
- Бурый уголь
- Горючие сланцы
- Нефть
- Природный газ
- Железные руды
- Марганцевые руды
- Хромовые руды
- Вольфрамовые руды
- Молибденовые руды
- Алюминиевые руды
- Медные руды
- Полиметаллические руды
- Оловянные руды
- Ртутные руды
- Золото
- Асбест
- Графит
- Слюда
- Апатиты
- Фосфориты
- Калийные соли
- Поваренная соль
- Глауберова соль
- Алмазы

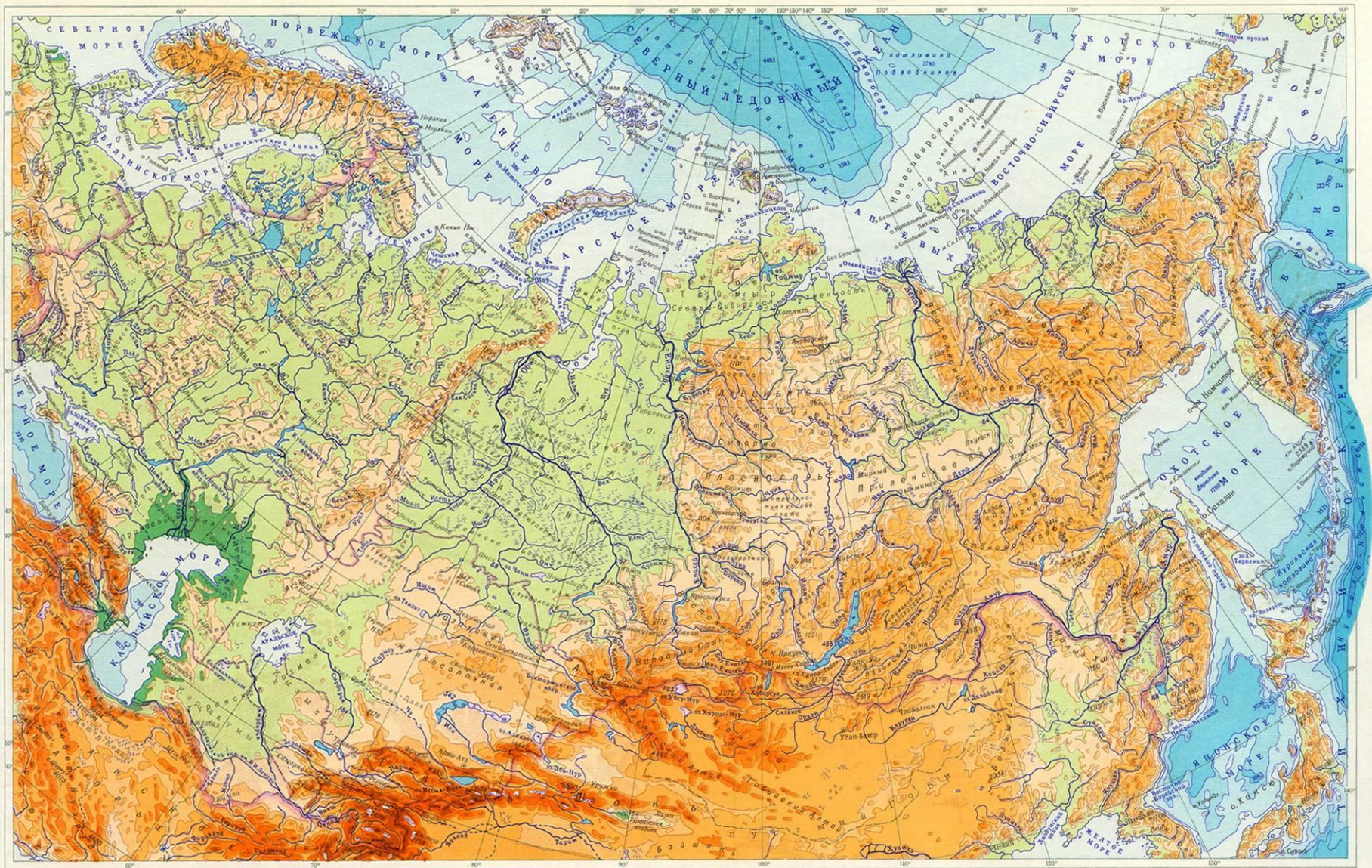
Типы месторождений

- магматические и метаморфические
- осадочные
- Эпицентры и даты крупнейших землетрясений
- Эпицентры и даты землетрясений, сопровождавшихся разрушительными морскими волнами (цунами)

Вулканы

- действующие
- потухшие

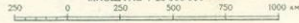
ФИЗИЧЕСКАЯ КАРТА СССР



ШКАЛА ГЛУБИН И ВЫСОТ В МЕТРАХ



МАСШТАБ 1:25 000 000



4. Многолетняя мерзлота оказывает влияние на хозяйственную деятельность человека: разработку полезных ископаемых, строительство дорог зданий. В каком из перечисленных регионов России необходимо учитывать последствия оттаивания многолетней мерзлоты?

- 1) Ростовская область 3) Калининградская область
 2) Оренбургская область 4) Красноярский край

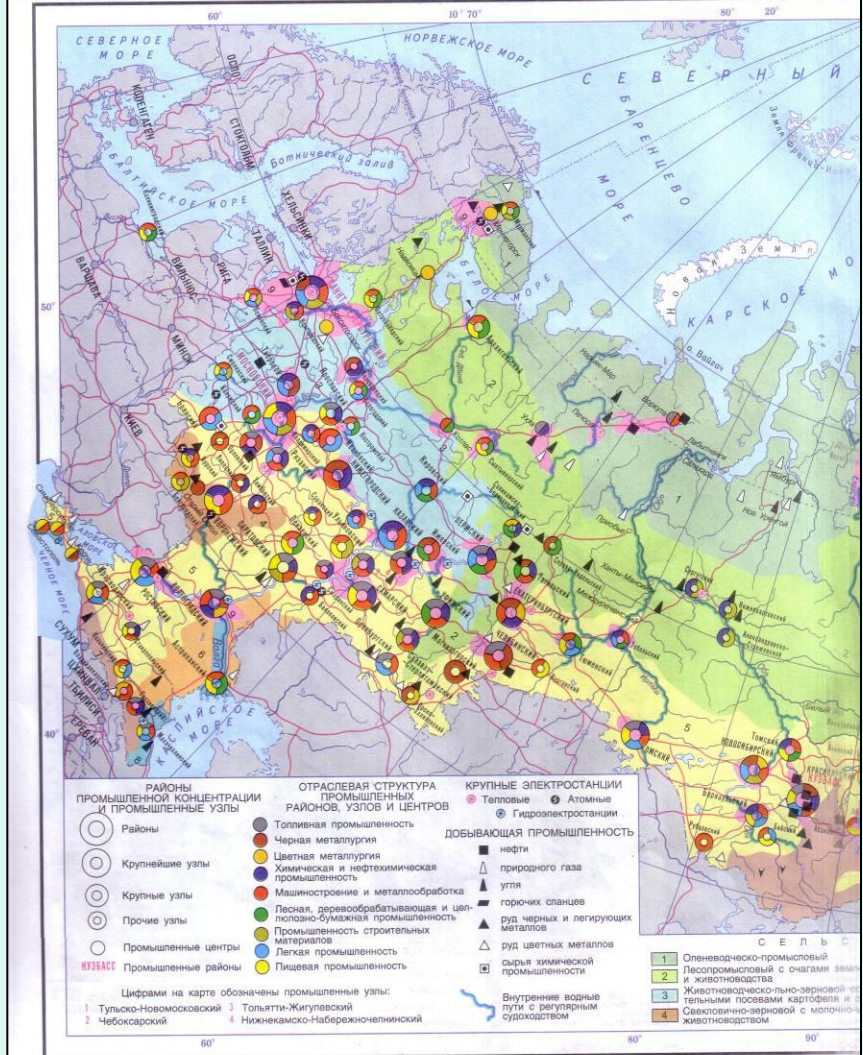


Чёрная – это железо! Все остальные металлы – цветная металлургия!

5. Какой из перечисленных городов является крупным центром цветной металлургии?

- 1) Липецк 2) Магнитогорск 3) Норильск 4) Череповец

28 ЭКОНОМИЧЕСКАЯ КАРТА



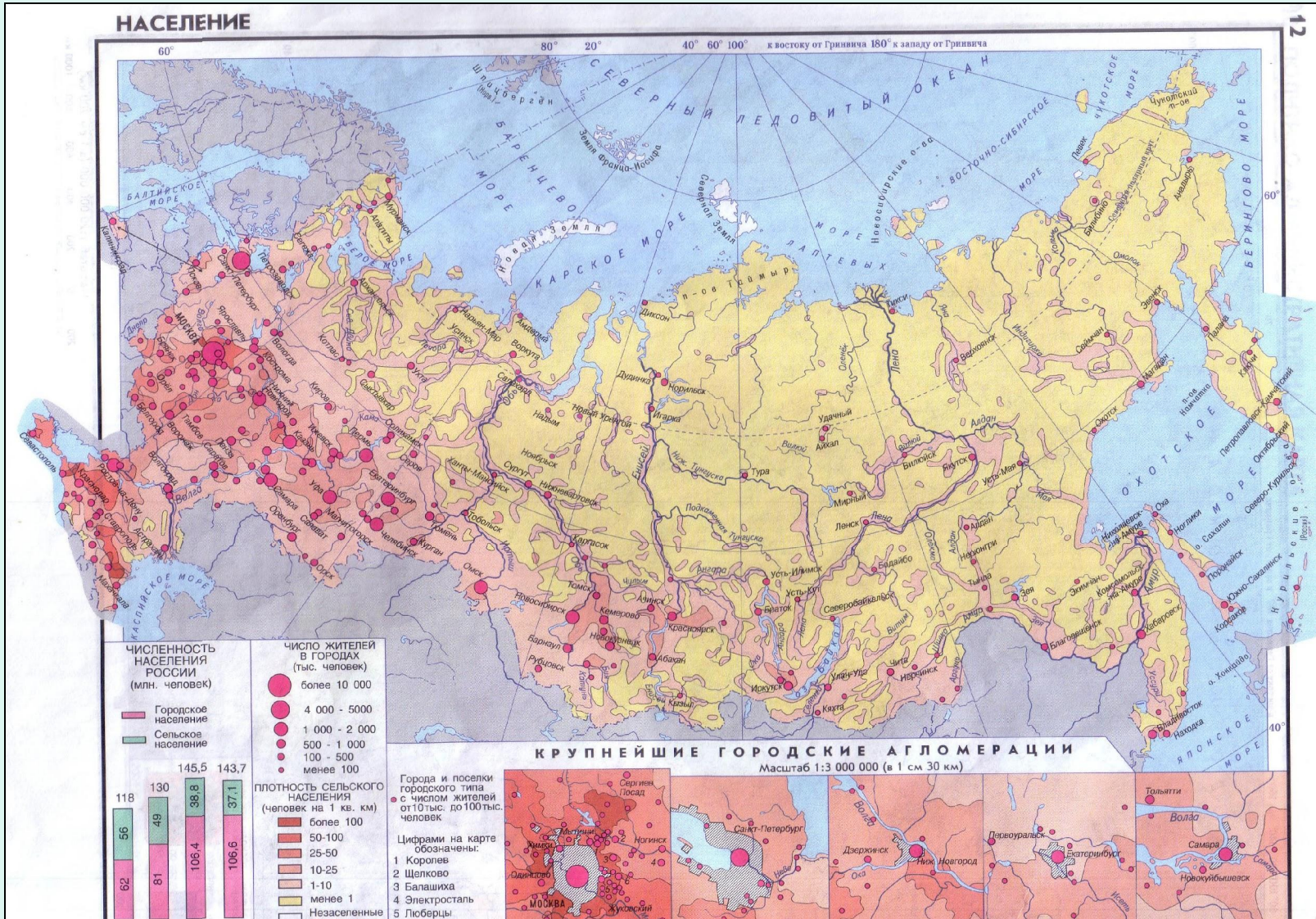
6. Коренными жителями какого из перечисленных полуостровов являются коряки?

- 1) Кольского
- 2) Таймыр
- 3) Камчатка
- 4) Ямал



7. Какой из перечисленных регионов России находится в пределах Основной полосы расселения?

- 1) Мурманская область 2) Республика Саха (Якутия)
 3) Новосибирская область 4) Ненецкий АО



8. Используя данные таблицы, определите, в каком из перечисленных регионов наблюдалась наибольшая смертность.

Демографические показатели Ивановской области, Республики Коми, Республики Дагестан, Новосибирской области в 2007 г.

Регион	Общая численность населения, тыс. человек	Рождаемость, ‰	Естественный прирост, ‰
Ивановская область	1088	9,0	-11,0
Республика Коми	975	11,1	-2,7
Республика Дагестан	2659	15,3	8,7
Новосибирская область	2670	10,6	0

- 1) Новосибирская область 2) Республика Дагестан
3) Ивановская область 4) Республика Коми

Ответ 3. Рождалось 9 чел на 1000 жит, естественный прирост - 11, значит умерали 20 человек на 1000 жителей (Естественный прирост – это разница между количеством родившихся и умерших)

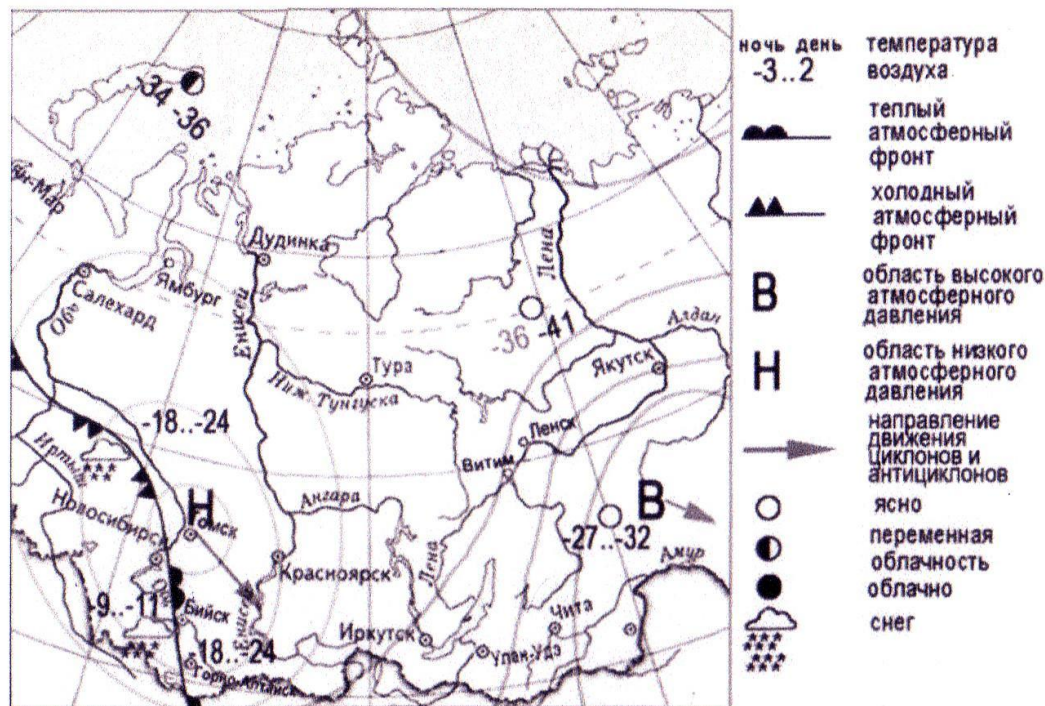
9. Используя данные таблицы, определите показатель смертности населения в Республики Дагестан в 2007 г. Ответ запишите в виде числа.

Демографические показатели Ивановской области, Республики Коми, Республики Дагестан, Новосибирской области в 2007 г.

Регион	Общая численность населения, тыс. человек	Рождаемость, ‰	Естественный прирост, ‰
Ивановская область	1088	9,0	-11,0
Республика Коми	975	11,1	-2,7
Республика Дагестан	2659	15,3	8,7
Новосибирская область	2670	10,6	0

- 1) Новосибирская область 2) Республика Дагестан
3) Ивановская область 4) Республика Коми

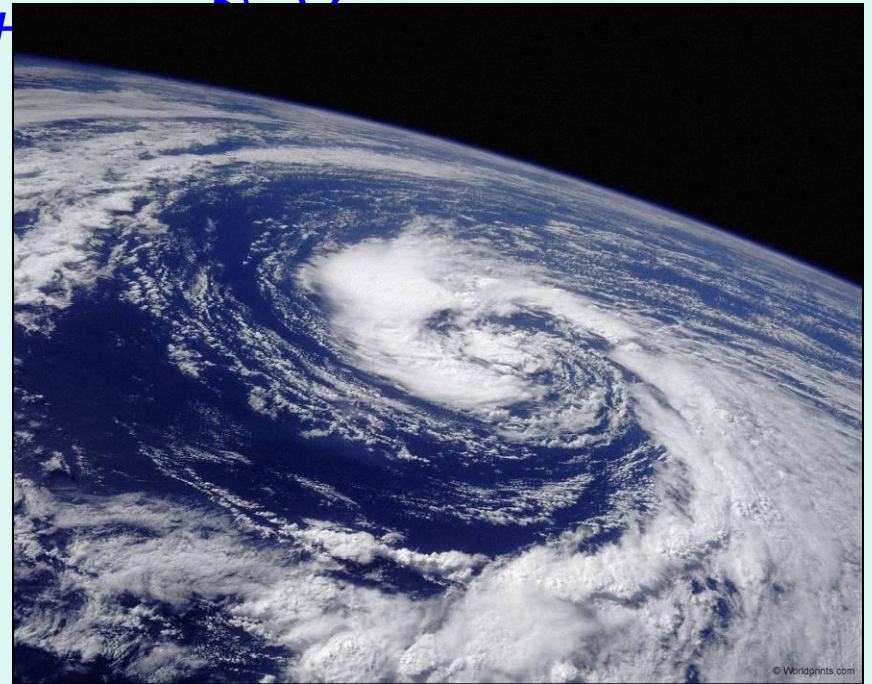
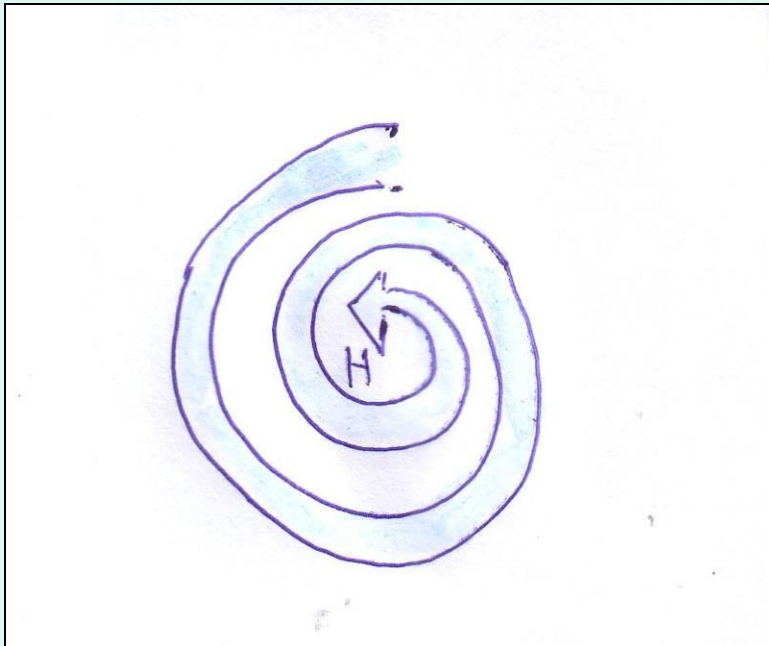
Родились 15,3 – прирост 8,7 =
смертность 6,6
(промилле)



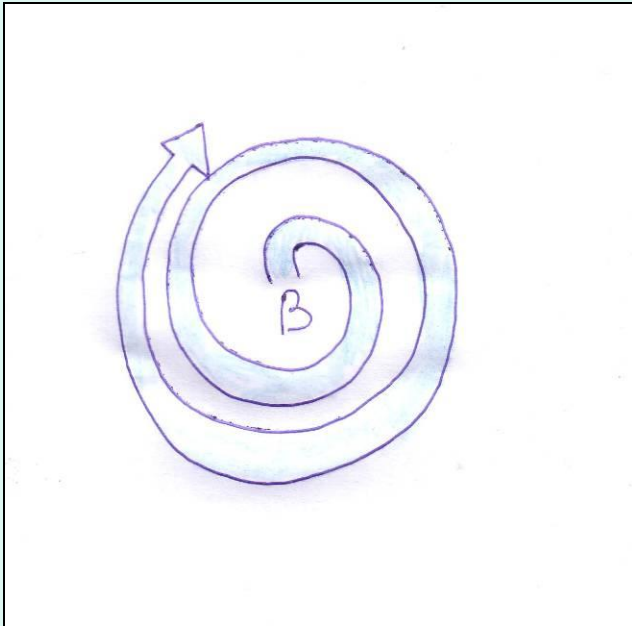
10. Какой из перечисленных городов, показанных на карте, находится в зоне действия антициклона?

- 1) Ямбург 2) Чита 3) Новосибирск 4) Бийск

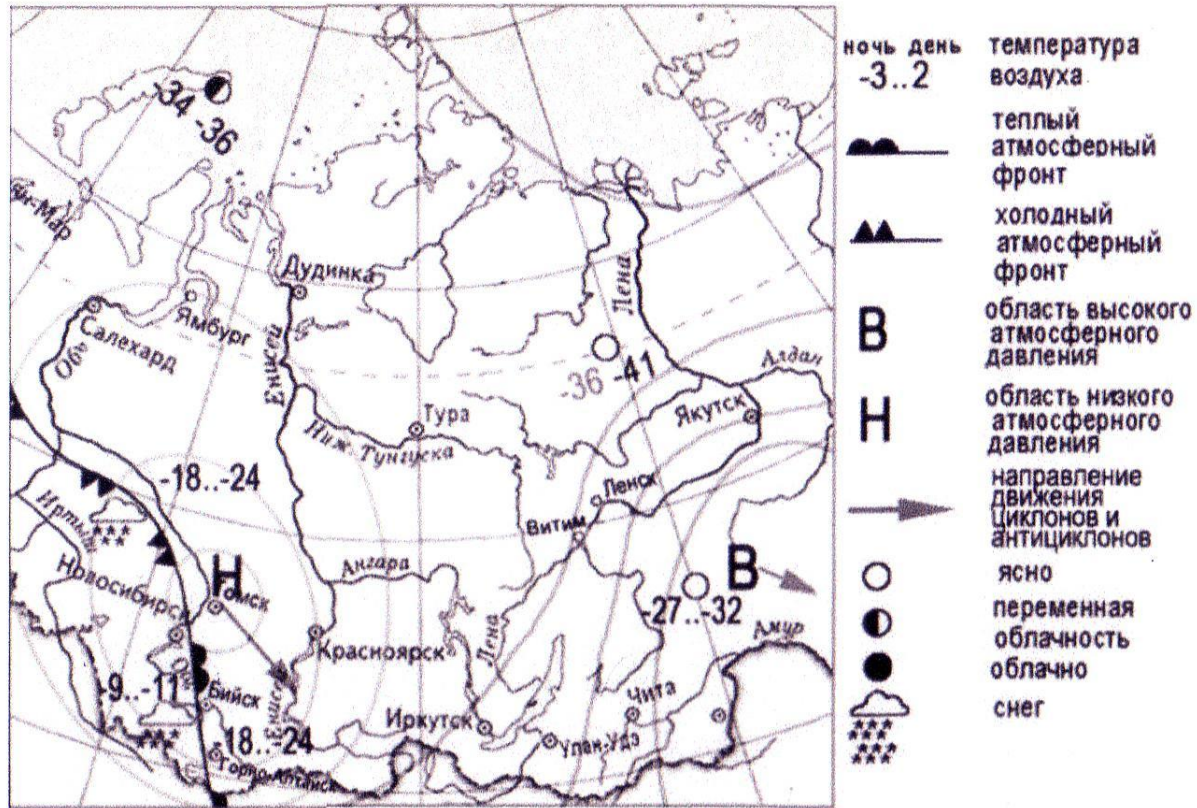
2) Циклон – вихревое движение воздушных масс. Возникает при вторжении тёплого воздуха в холодный. Связан с областью низкого давления. Движение воздуха против часовой стрелки. Приносит пасмурную погоду (дождь, снег) летом и холод зимой.



3. Антициклон – возникает при вторжении в
....., связан с областью давления. Движение
воздуха Приносит погоду, усиливает
..... и зимой.



Циклон – буква Н – низкое давление, антициклон – В
– высокое давление

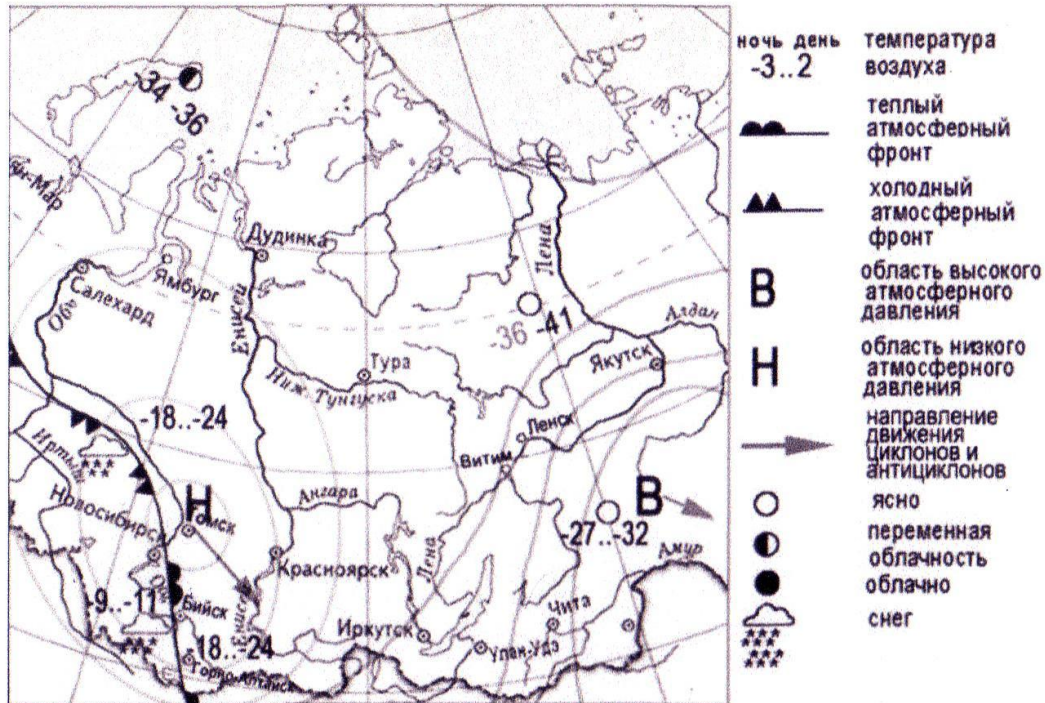


10. Какой из перечисленных городов, показанных на карте, находится в зоне действия антициклона?

- 1) Ямбург 2) Чита 3) Новосибирск 4) Бийск

11. Карта погоды составлена на 2 января. В каком из перечисленных городов, показанных на карте, на следующий день наиболее вероятно существенное понижение температуры воздуха?

- 1) Омск 2) Чита 3) Новосибирск 4) Иркутск



10. Какой из перечисленных городов, показанных на карте, находится в зоне действия антициклона?

- 1) Ямбург 2) Чита 3) Новосибирск 4) Бийск

12. Примером рационального природопользования является

1) извлечение одного компонента при переработке полиметаллических руд

2) распашка земель вдоль склонов

3) избыточное орошение в засушливых районах

4) создание полевых лесополос в степной зоне



13. В каком из перечисленных высказываний содержится информация о режиме реки Волга?

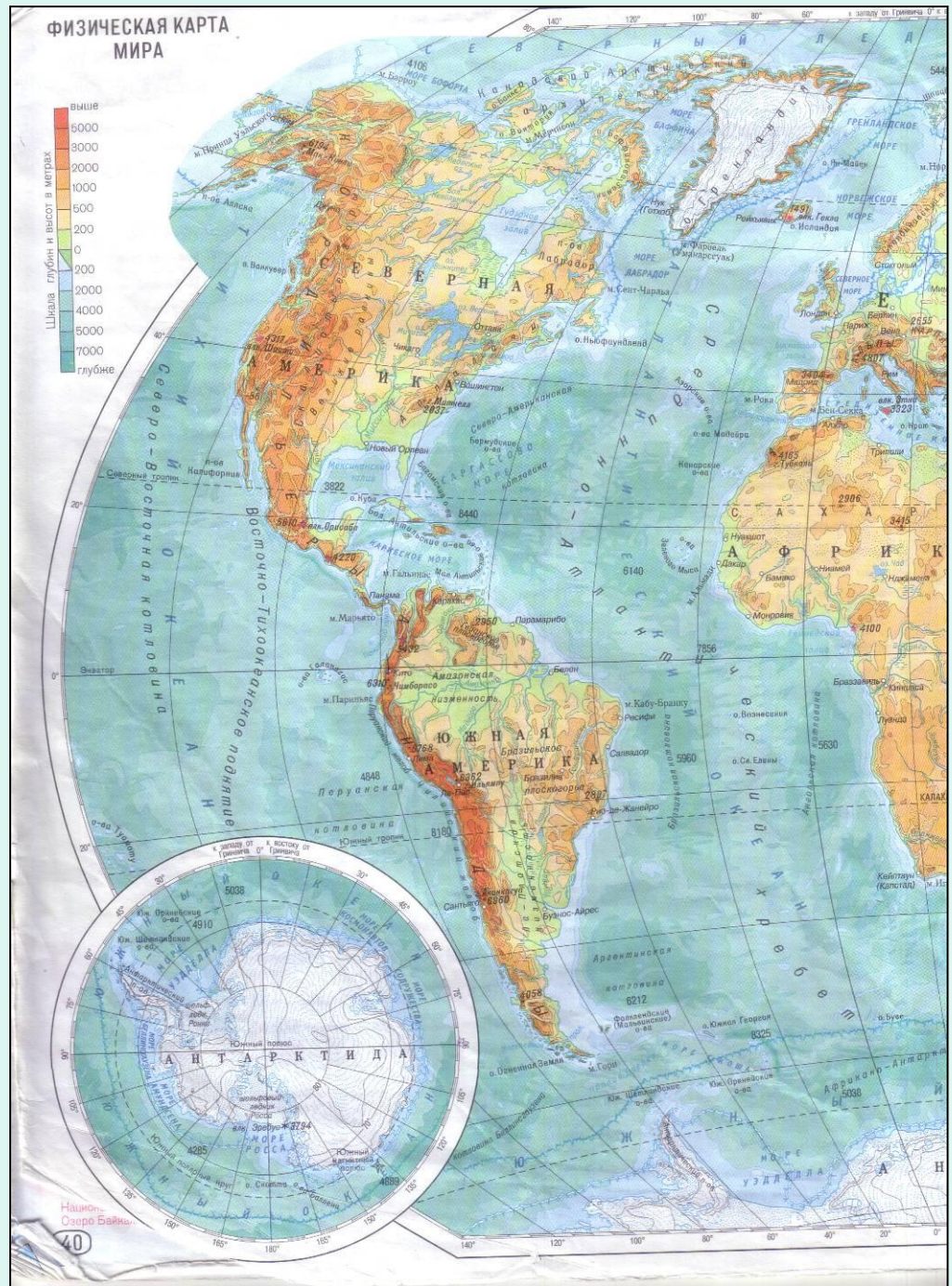
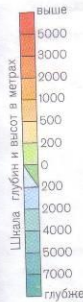
1) Волга берёт начало на Валдайской возвышенности (на высоте 229 м) , впадает в Каспийское море. Устье ниже уровня моря на 28 м.

2) Волга принимает около 200 притоков, главнейшими из которых являются Кама и Ока.

③) Замерзает Волга примерно в конце октября – начале ноября, а вскрывается в конце апреля – середине марта.

4) Дельта Волги начинается в месте отделения от её русла Ахтубы (в районе Волгограда) и является одной из самых крупных в России.

ФИЗИЧЕСКАЯ КАРТА МИРА



14. Определите, какая горная вершина имеет географические координаты 33° ю.ш. 70° з.д. *Анды*

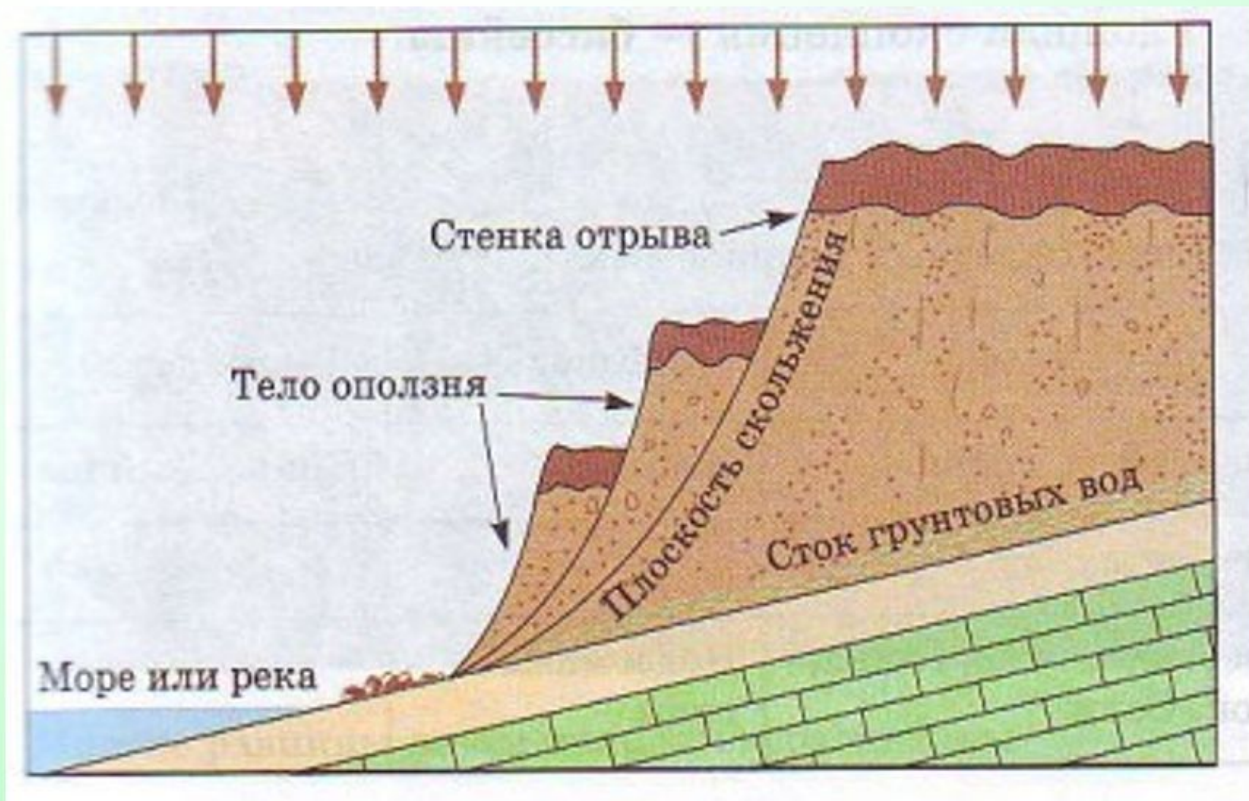
Задание 15 выполняется с использованием приведённого ниже текста.

В Центральном районе Сочи в результате сильных дождей произошел сход оползня. Частично пострадали несколько домов. Сочинские власти намерены контролировать состояние оползневого участка в центре курорта.

15. **Объясните**, почему сильные дожди могли стать причиной оползня? Укажите две причины.



Оползень представляет собой отрыв горных пород от склона и перемещение их по склону под воздействием силы тяжести (гравитационных сил) и дополнительных нагрузок.





Верхний слой горных пород пропитался дождевой водой и стал тяжёлым, уровень подземных вод поднялся, и верхний слой пород соскользнул вниз по поверхности водоупорного слоя

16. **Определите долю** сельского населения (в процентах) в общей численности населения Мурманской области, если известно, что общая численность её населения на 1 января 2013 г. составляла 780 549 человек, в том числе горожан – 723 719 человек. Полученный результат округлите до целого числа.

Всё население 780549 чел. – 100%

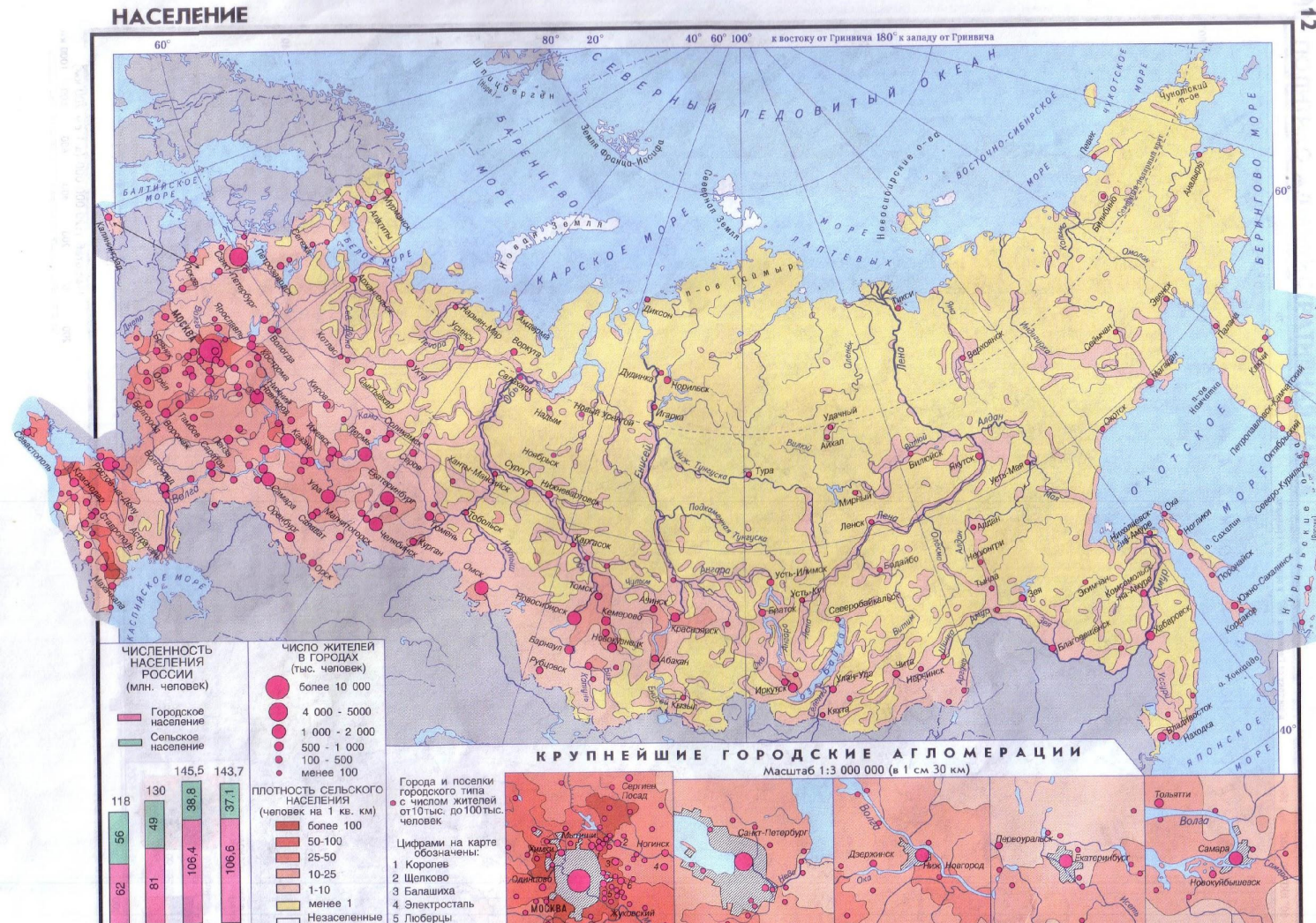
1% = 7805 чел.

$780549 - 723719 : 7805 = 7,281$ Округляем, ответ 7%

17. Расположите перечисленные ниже города в порядке увеличения в них численности населения. Запишите в таблицу получившуюся последовательность цифр.

1) Челябинск 2) Краснодар 3) Псков

312.

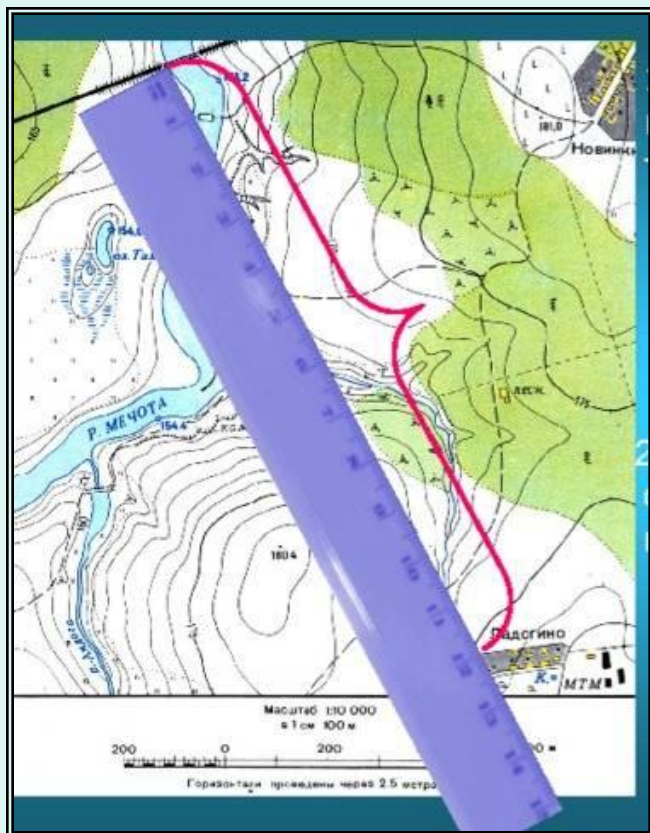


Города миллионеры

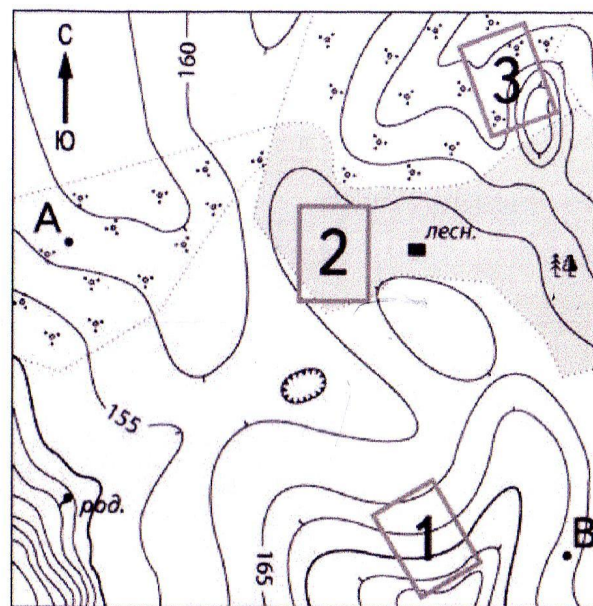
Москва, Санкт-Петербург, Нижний Новгород, Воронеж, Казань, Самара, Волгоград, Ростов-на-Дону, Пермь, Екатеринбург, Уфа, Челябинск, Омск, Новосибирск, Красноярск

18. Определите по карте расстояние на местности по прямой от точки А до точки В.
 Полученный результат округлите до десятков метров.
 Ответ запишите в виде числа.


760 +



Задания 18–21 выполняются с использованием приведённого ниже фрагмента топографической карты



-  род. Родник
-  лесн. Дом лесника
-  Яма
-  Кустарник
-  Лес

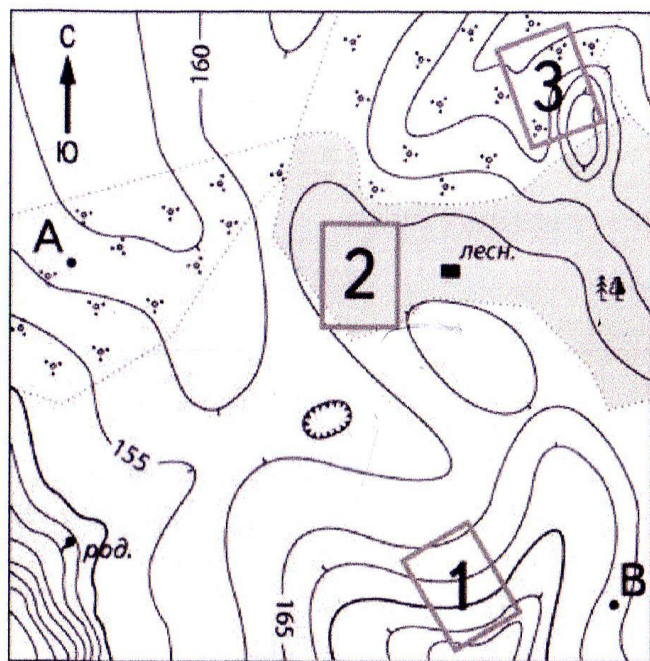
Масштаб 1:10 000
 В 1 см 100 м

 Горизонтالي проведены через 5 метров

+

19. Определите по карте, в каком направлении от домика лесника находится родник то. 30.

7

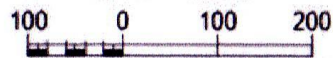
Задания 18–21 выполняются с использованием приведённого ниже фрагмента топографической карты.



-  род. Родник
-  лесн. Дом лесника
-  Яма
-  Кустарник
-  Лес

Масштаб 1:10 000

В 1 см 100 м

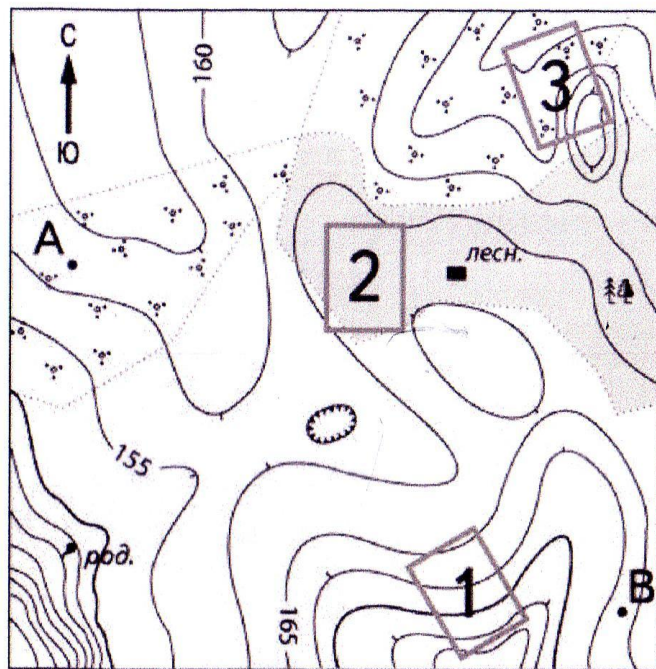


Горизонталы проведены через 5 метров

+

20. Школьники выбирают место для катания на горных лыжах. Оцените, какой из участков, обозначенных на карте цифрами 1, 2 и 3, больше всего подходит для этого. Для обоснования своего ответа приведите два довода. Ответ запишите на отдельном листе или бланке, указав сначала номер задания.

1, т.к. там склон ровный. и он есть



-  род. Родник
-  лесн. Дом лесника
-  Яма
-  Кустарник
-  Лес

Масштаб 1:10 000

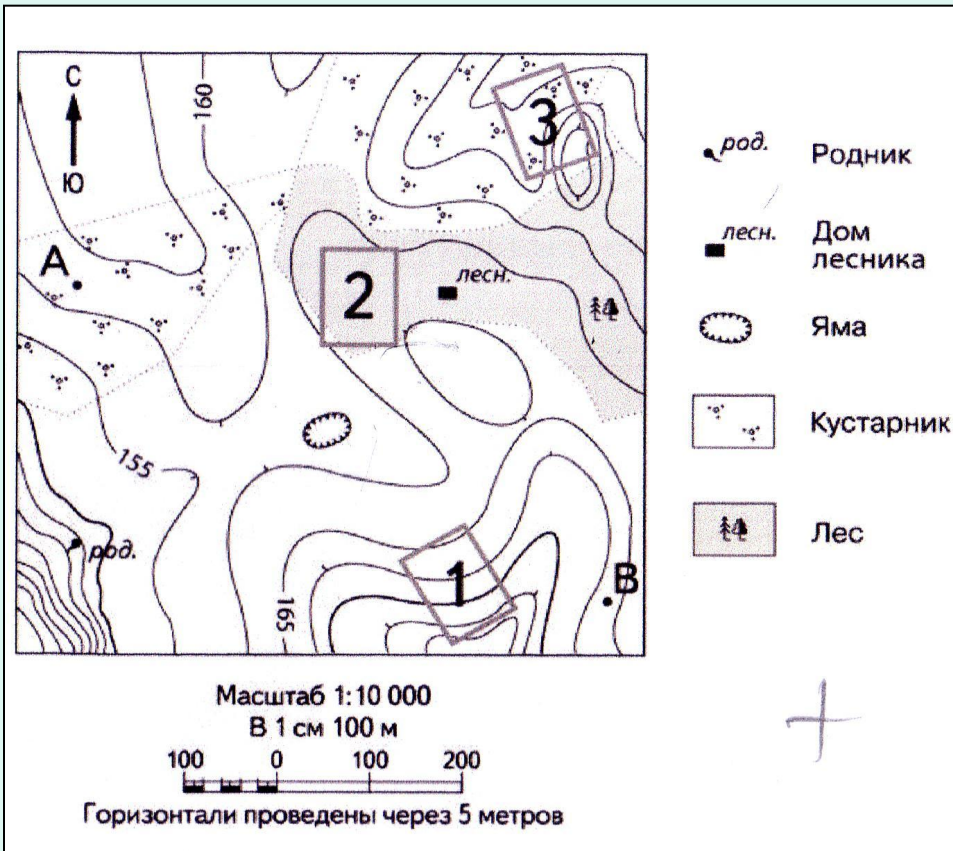
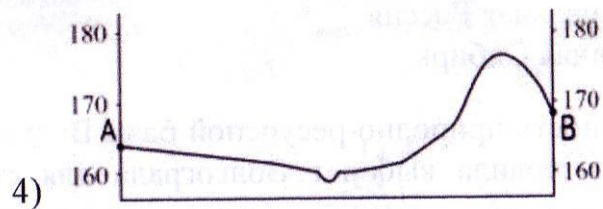
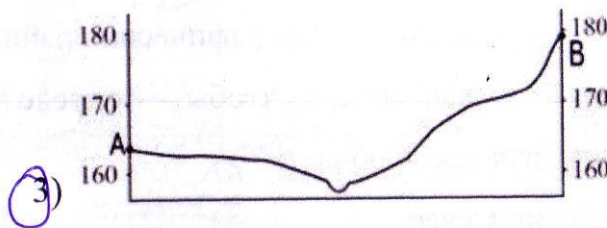
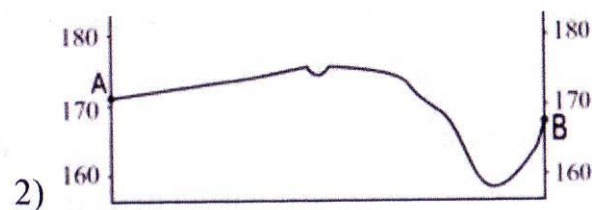
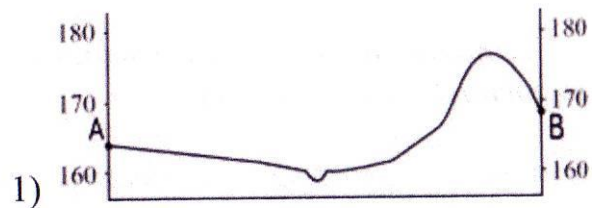
В 1 см 100 м



Горизонтالي проведены через 5 метров

+

Лучше всего выбрать участок 1. Он находится на склоне, в отличие от участка 2, удобно кататься, т.к. нет кустарников, как на участке 3.



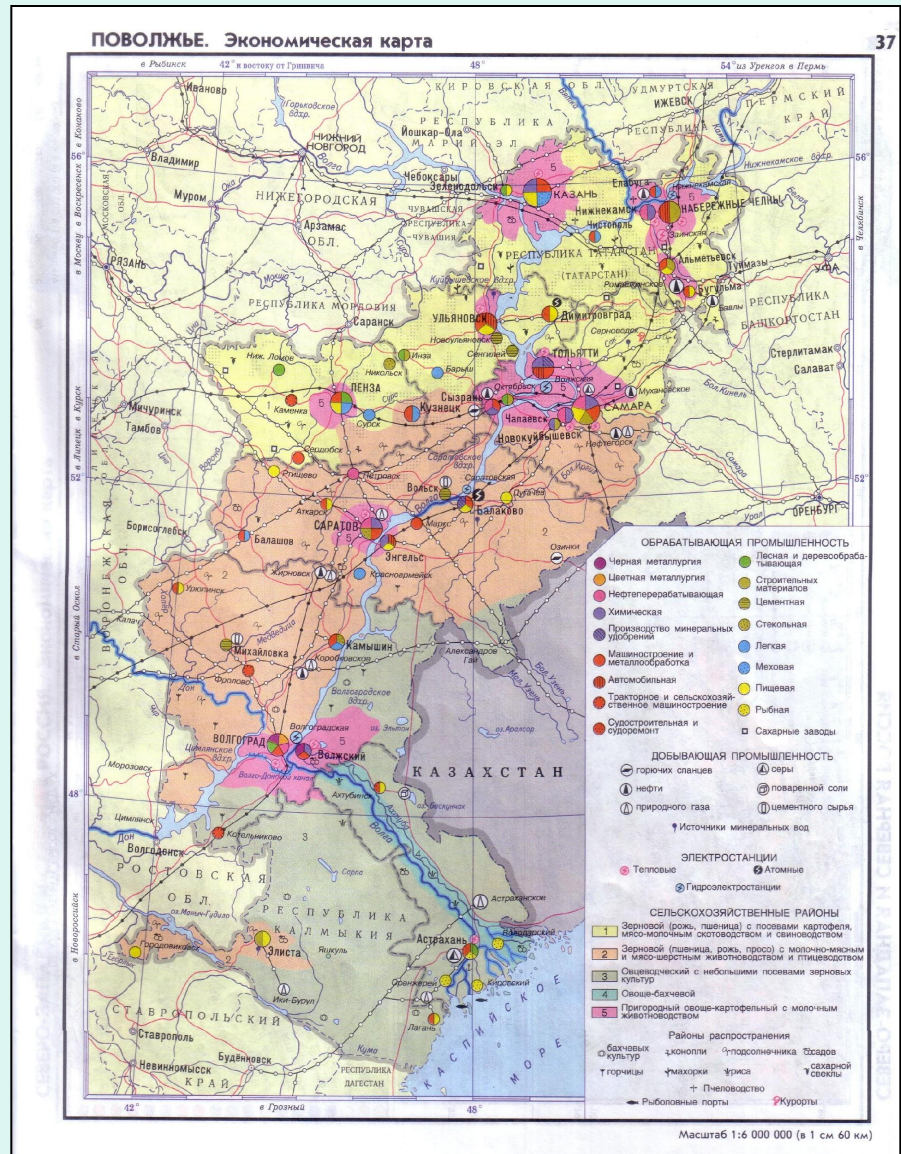
21. На рисунках представлены варианты профиля рельефа местности, построенные на основе карты по линии А – В разными учащимися. Какой из профилей построен верно?

Задания 22, 23 выполняются с использованием приведённого ниже текста.

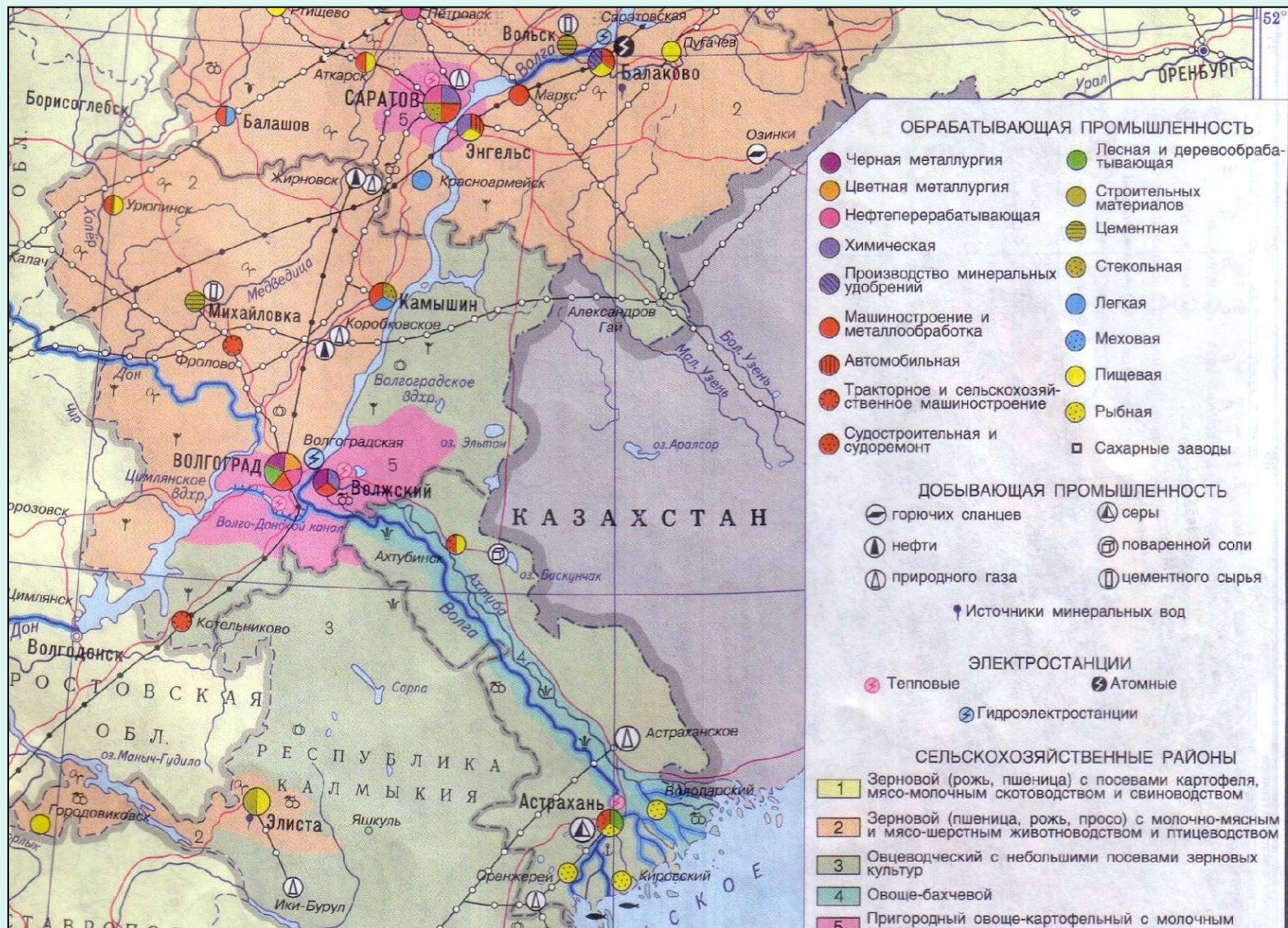
Волгоградский алюминиевый завод (ВГАЗ) входит в состав Объединённой компании «Российский алюминий» (US Rusal). Среди потребителей продукции завода числятся предприятия авиастроительной, машиностроительной, электротехнической отраслей, а также компании промышленного и гражданского строительства и производители товаров народного потребления.

22. Карты какого из перечисленных географических районов России необходимо выбрать, чтобы определить местоположение Волгоградской области?

- 1) Европейский Север
- 2) Поволжье
- 3) Центральная Россия
- 4) Западная Сибирь



23. Какая особенность природно-ресурсной базы Волгоградской области обусловила выбор г. Волгограда для строительства алюминиевого завода? Ответ запишите на отдельном листе или бланке, указав сначала номер задания.



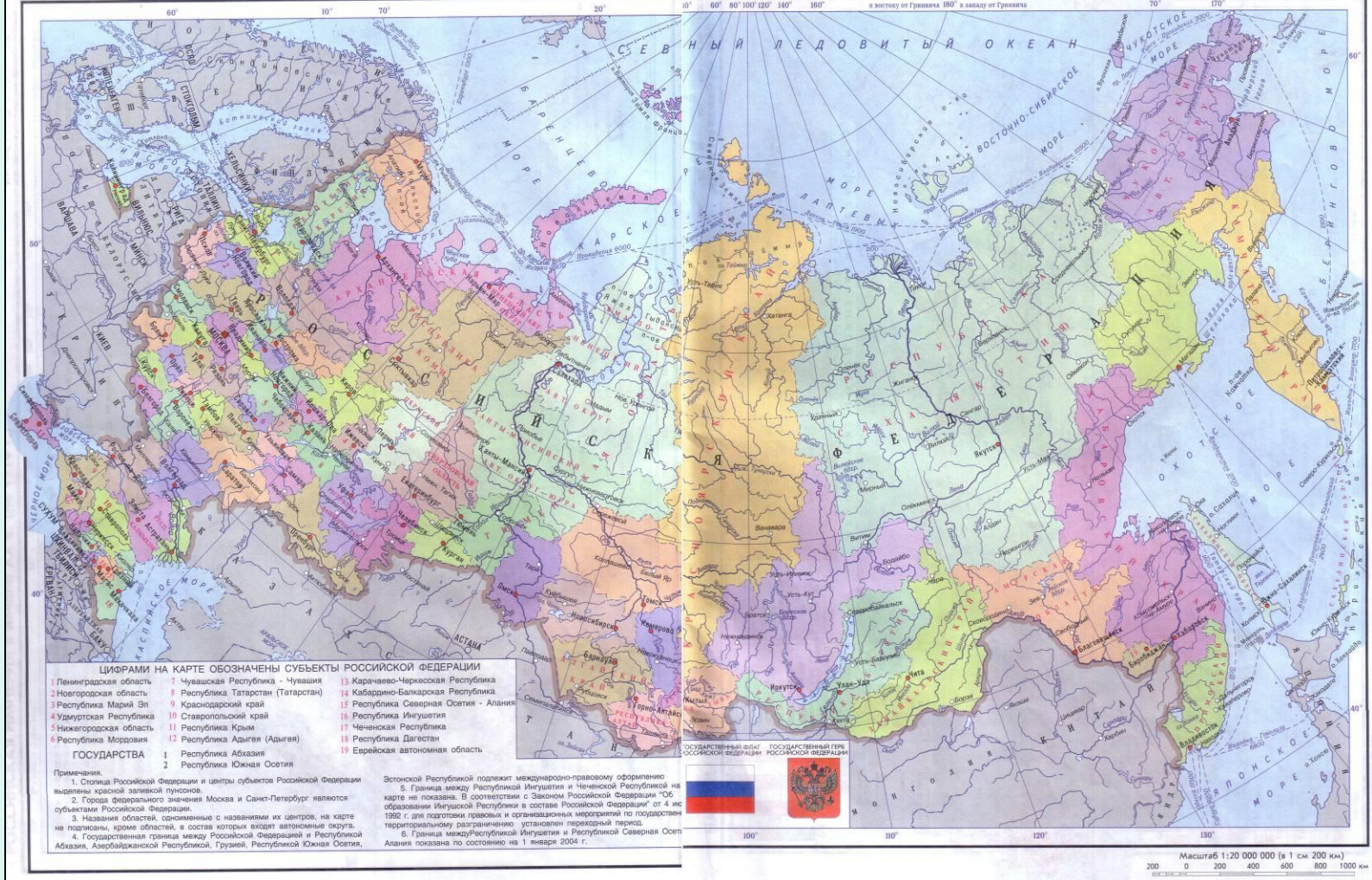
Для производства алюминия
необходимы дешёвые электроэнергия и
транспорт. Волгограде протекает река
Волга по которой можно доставить
сырьё и построена ГЭС.

24. Расположите регионы России в той последовательности, в которой их жители встречают Новый год. Запишите в таблицу получившуюся последовательность цифр.

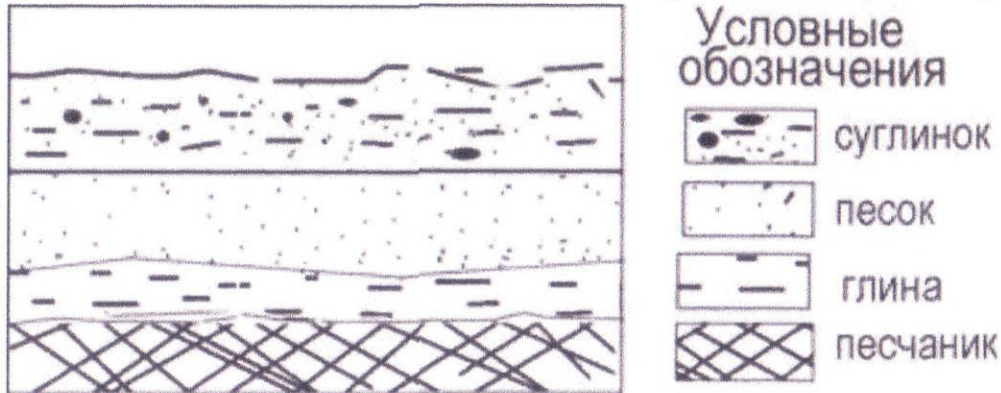
- 1) Республика Хакасия
- 2) Чукотский АО
- 3) Вологодская область

213

10 ПОЛИТИКО-АДМИНИСТРАТИВНАЯ КАРТА



26. Во время экскурсии учащиеся сделали схематическую зарисовку залегания горных пород на обрыве у берега реки.



Расположите показанные на рисунке слои горных пород в порядке увеличения их возраста (от самого молодого до самого древнего).

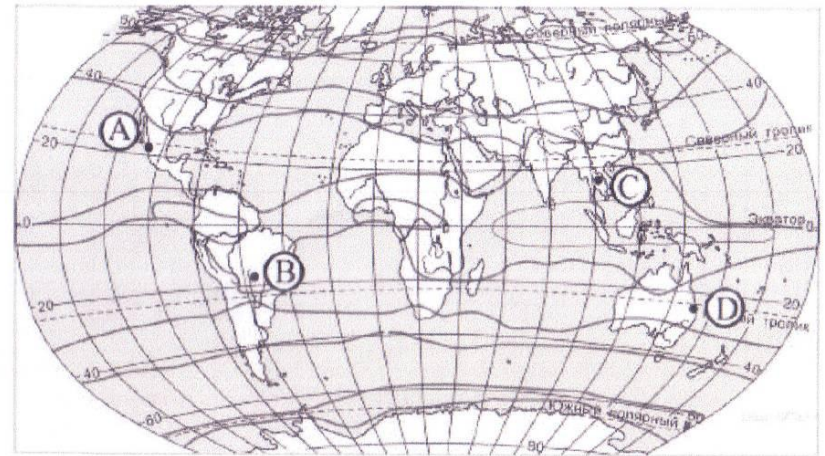
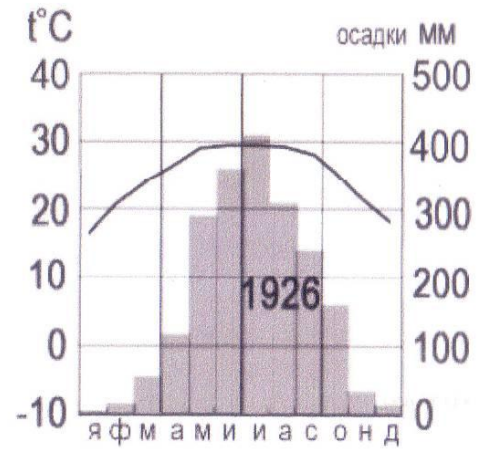
Запишите в таблицу получившуюся последовательность цифр.

- 1) глина
- 2) суглинок
- 3) песок

2 3 1



27. Проанализируйте климатограмму и определите, какой буквой на карте обозначен пункт, характеристики климата которого отражены в климатограмме.



- 1) A
- 2) B
- 3) C
- 4) D

Задания 28, 29 выполняются с использованием приведённого ниже текста.

Школьники из нескольких населённых пунктов России обменялись данными многолетних наблюдений, полученными на местных метеостанциях. Собранные ими данные представлены в следующей таблице.

Пункт наблюдения	Географические координаты пункта наблюдения	Высота над уровнем моря, м	Средняя температура воздуха, °С		Среднегодовое количество дней с атмосферными осадками
			июль	январь	
Санкт-Петербург	60° с.ш. 30° в.д.	4	+17,7	-8,5	122
Москва	56° с.ш. 37° в.д.	147	+18,5	-10,3	119
Тамбов	53° с.ш. 42° в.д.	139	+20,0	-10,7	100
Астрахань	46° с.ш. 48° в.д.	-22	+25,3	-6,7	40

28. Учащиеся проанализировали собранные данные в целях выявления зависимости между особенностями климата и географическим положением пункта. У всех учащихся выводы получились разные. Кто из учащихся сделал верный вывод на основе представленных данных?

- 1) Алексей: «Чем выше расположен пункт, тем теплее в июле».
- 2) Анна: «Чем дальше на юго-восток, тем меньше годовая амплитуда температур».

3) Екатерина: «Чем дальше на юго-восток, тем реже выпадают атмосферные осадки».

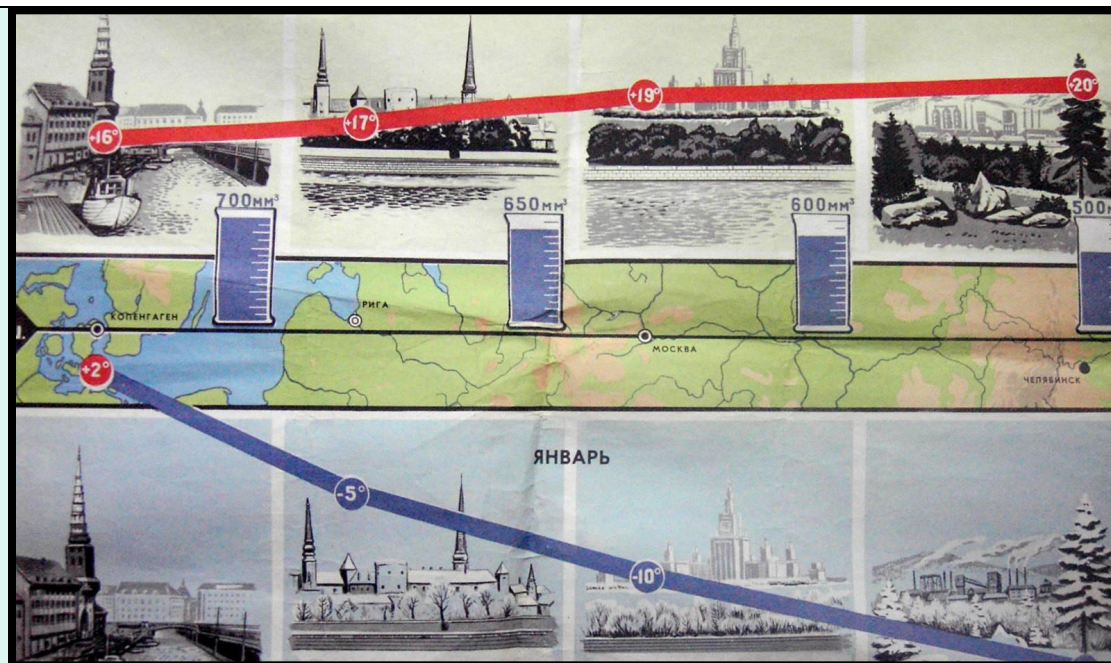
4) Александр: «Чем ближе к Балтийскому морю, тем реже выпадают атмосферные осадки».

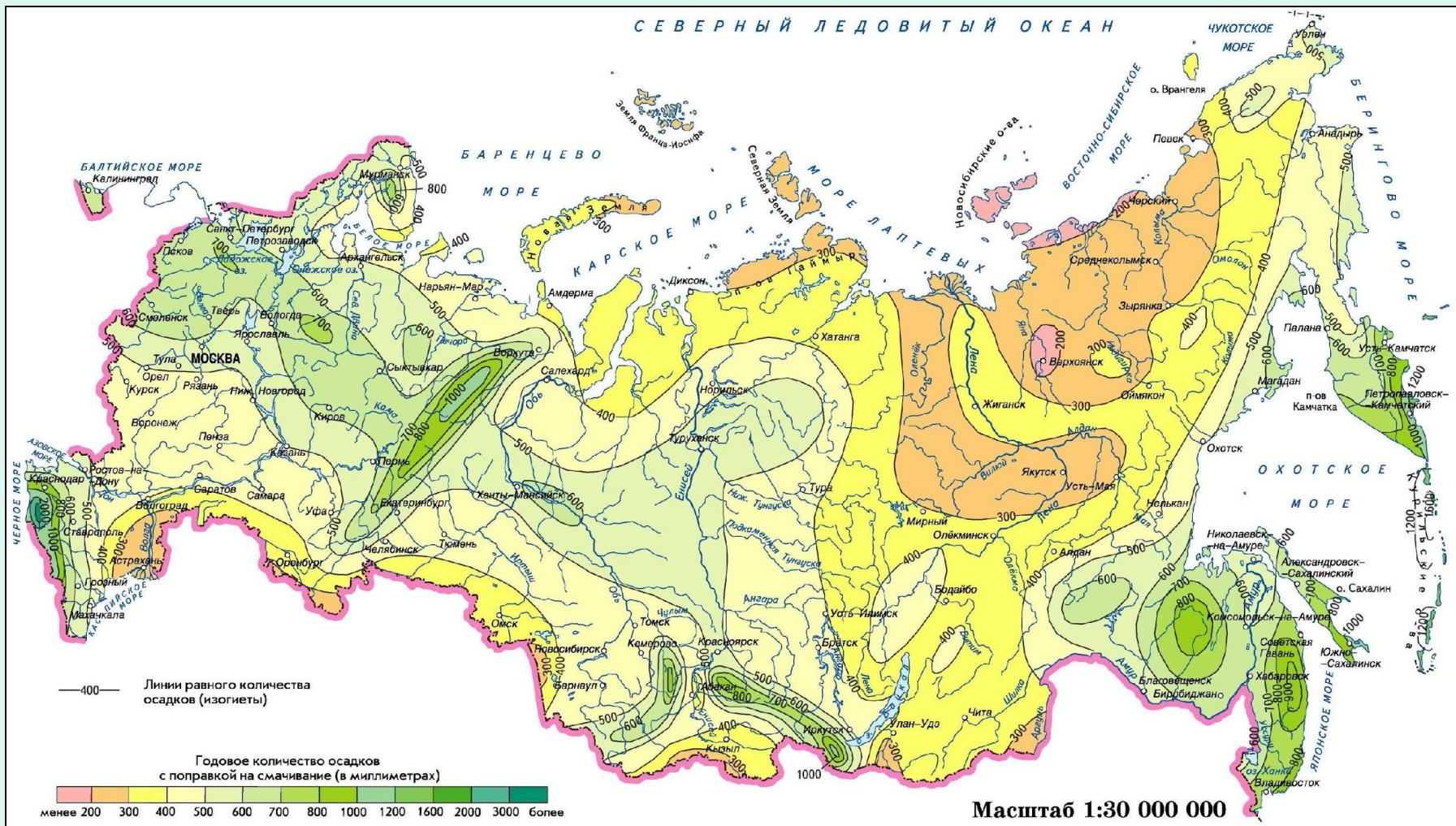
29. На каком из перечисленных городов 22 декабря высота Солнца в полдень будет наибольшей?

- 1) Санкт-Петербург
- 2) Москва
- 3) Тамбов
- 4) Астрахань

30. Определите регион России по его краткому описанию. Территория этого субъекта РФ расположена главным образом в междуречье Оби и Иртыша. Граничит с четырьмя субъектами РФ и имеет выход к Государственной границе РФ. Рядом с областным центром – городом-миллионером сооружены ГЭС и водохранилище. В структуре промышленного производства преобладают машиностроение и металлообработка. На территории области расположен один из крупных научных центров.

? Д5

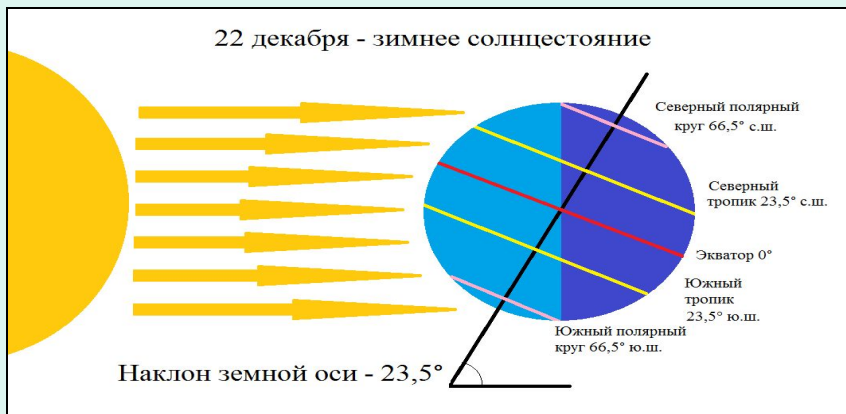




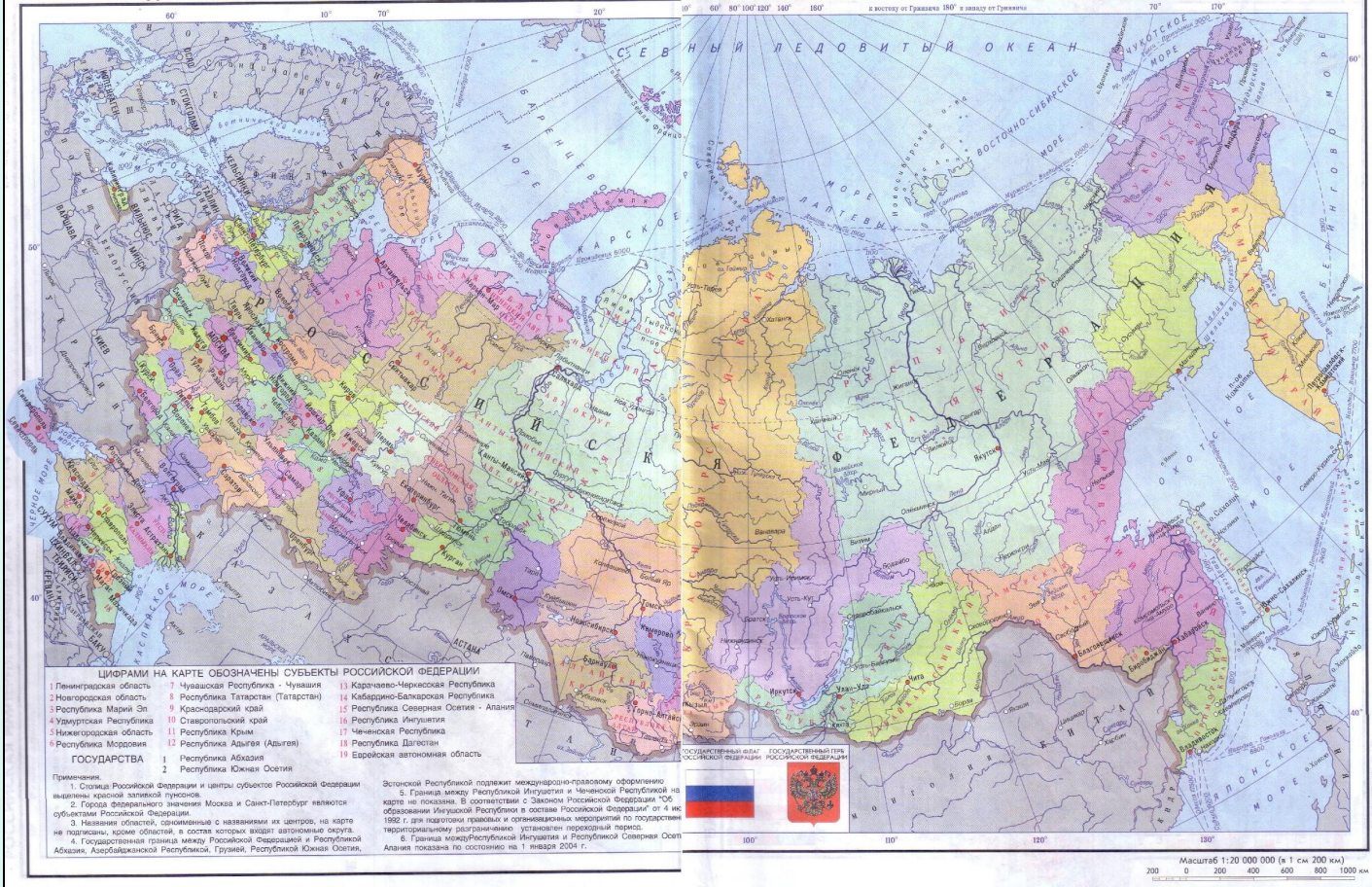
(Карта не из атласа)

29. На каком из перечисленных городов 22 декабря высота Солнца в полдень будет наибольшей?

- 1) Санкт-Петербург 2) Москва
 3) Тамбов 4) Астрахань

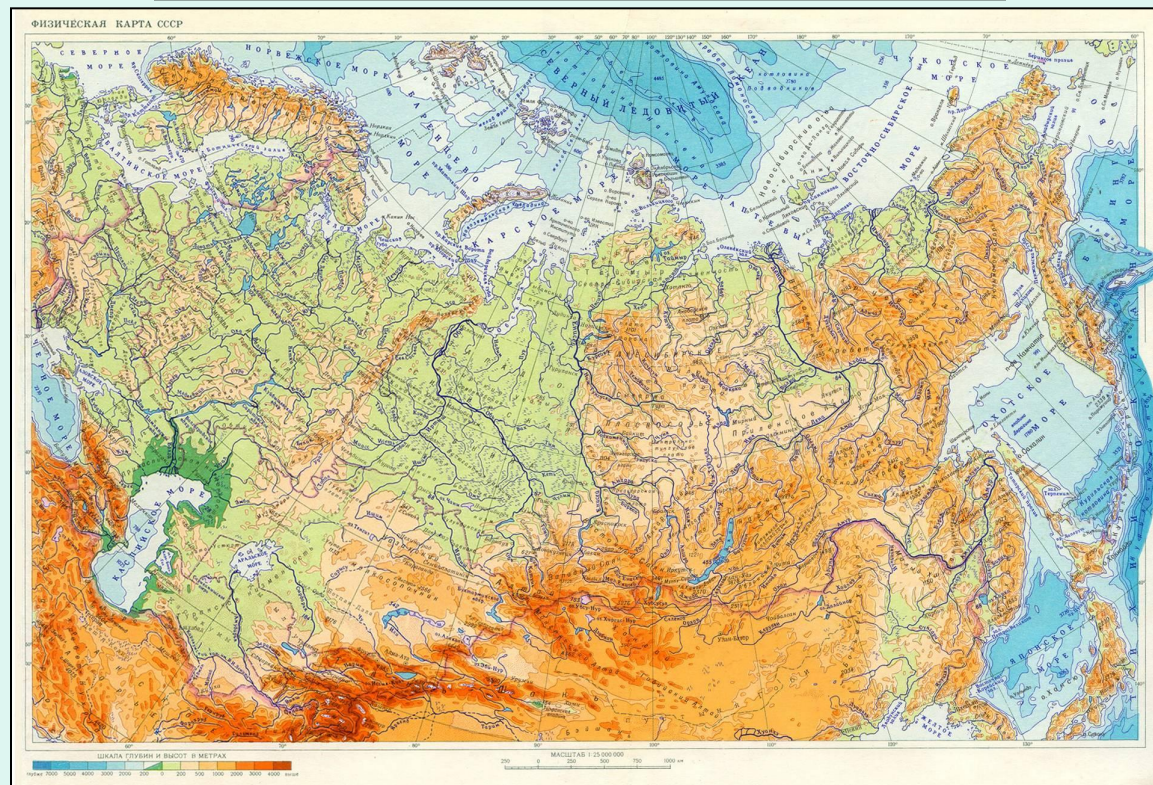


10 ПОЛИТИКО-АДМИНИСТРАТИВНАЯ КАРТА



30. Определите регион России по его краткому описанию. Территория этого субъекта РФ расположена главным образом в междуречье Оби и Иртыша. Граничит с четырьмя субъектами РФ и имеет выход к Государственной границе РФ. Рядом с областным центром – городом-миллионером сооружены ГЭС и водохранилище. В структуре промышленного производства преобладают машиностроение и металлообработка. На территории области расположен один из крупных научных центров.

Новосибирск




 **ЧЕМПИОНАТ**

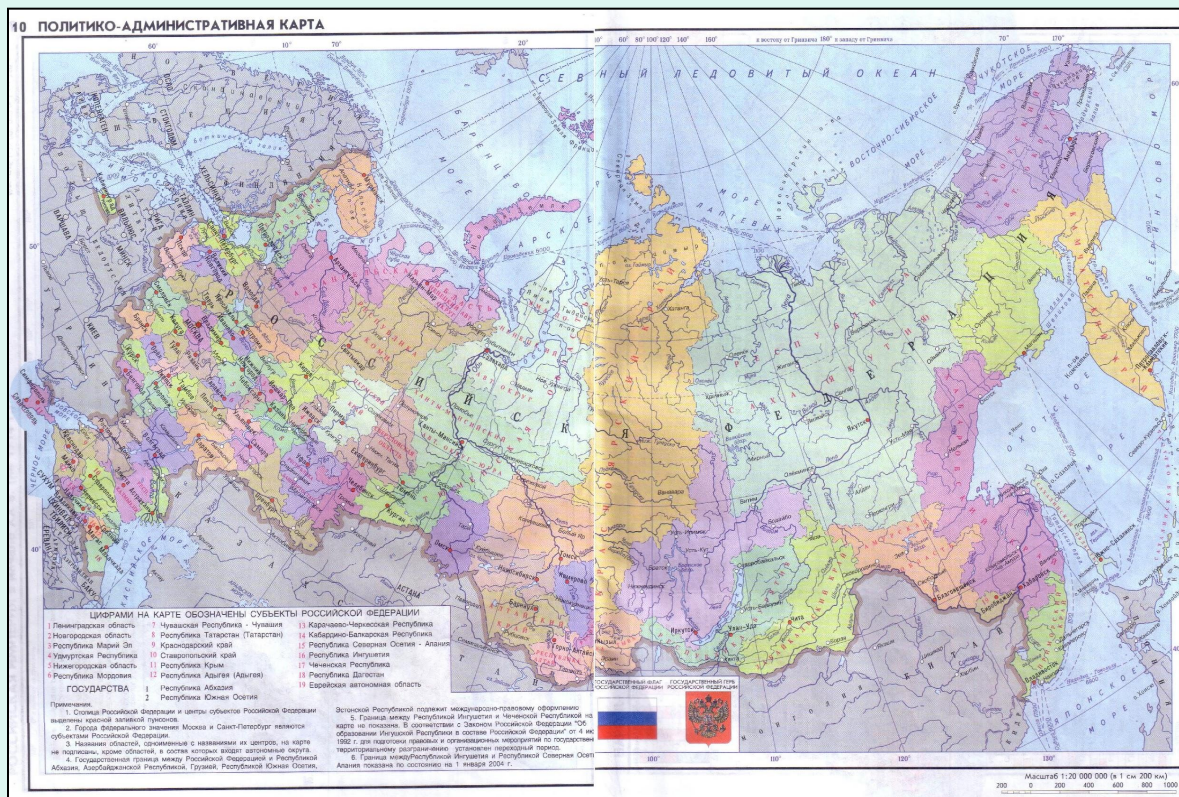
ФУТБОЛ

Аргентинские фанаты вместо Нижнего Новгорода приехали в Великий Новгород

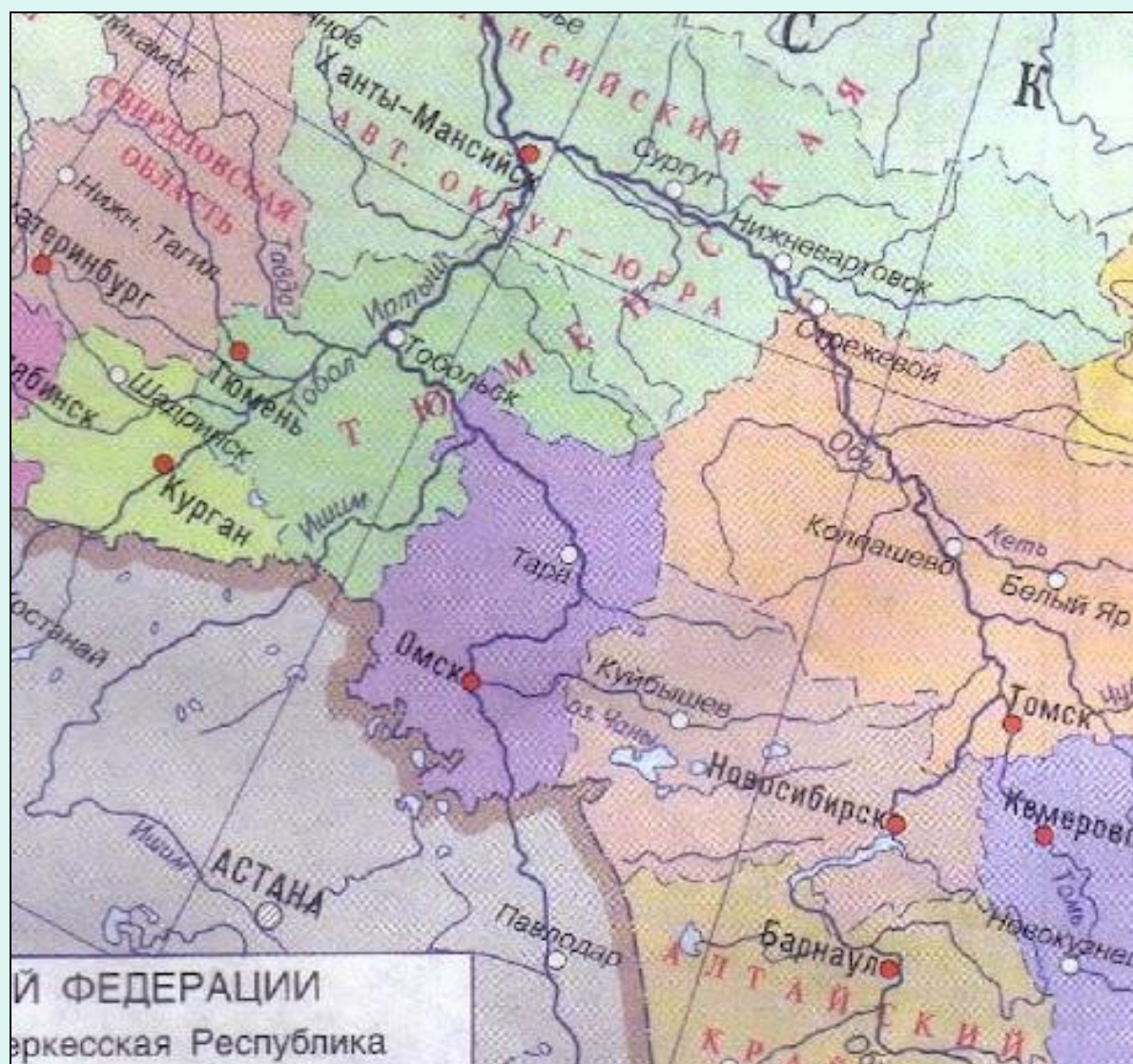
360°

Два Ростова и два Новгорода: как
иностранные болельщики путают российские
города





образом в междуречье Оби и Иртыша. Граничит с четырьмя субъектами РФ и имеет выход к Государственной границе

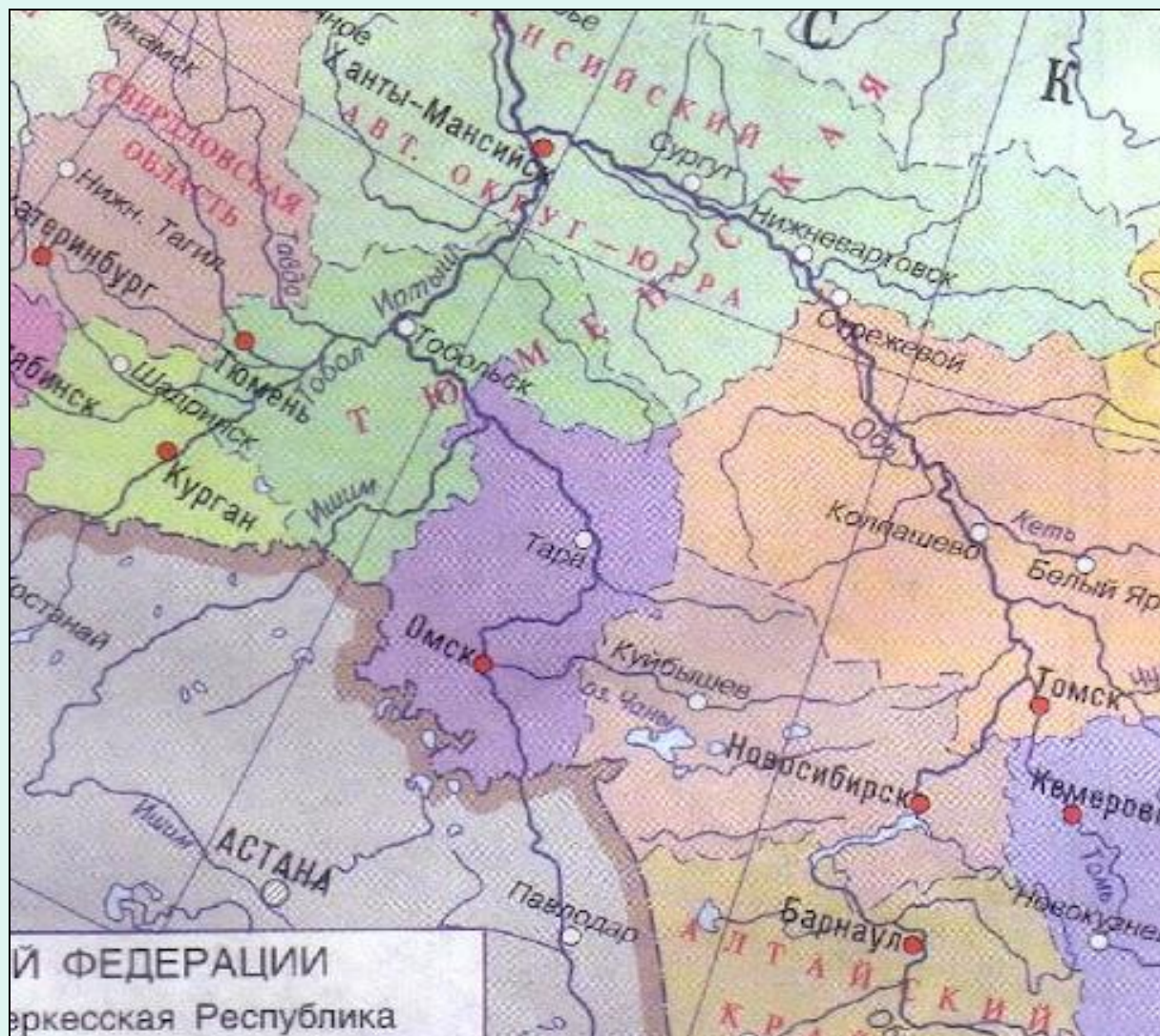


РФ. Рядом с областным центром – городом-миллионером

НАСЕЛЕНИЕ



РФ. Рядом с областным центром – городом-миллионером
сооружены ГЭС и водохранилище. В структуре

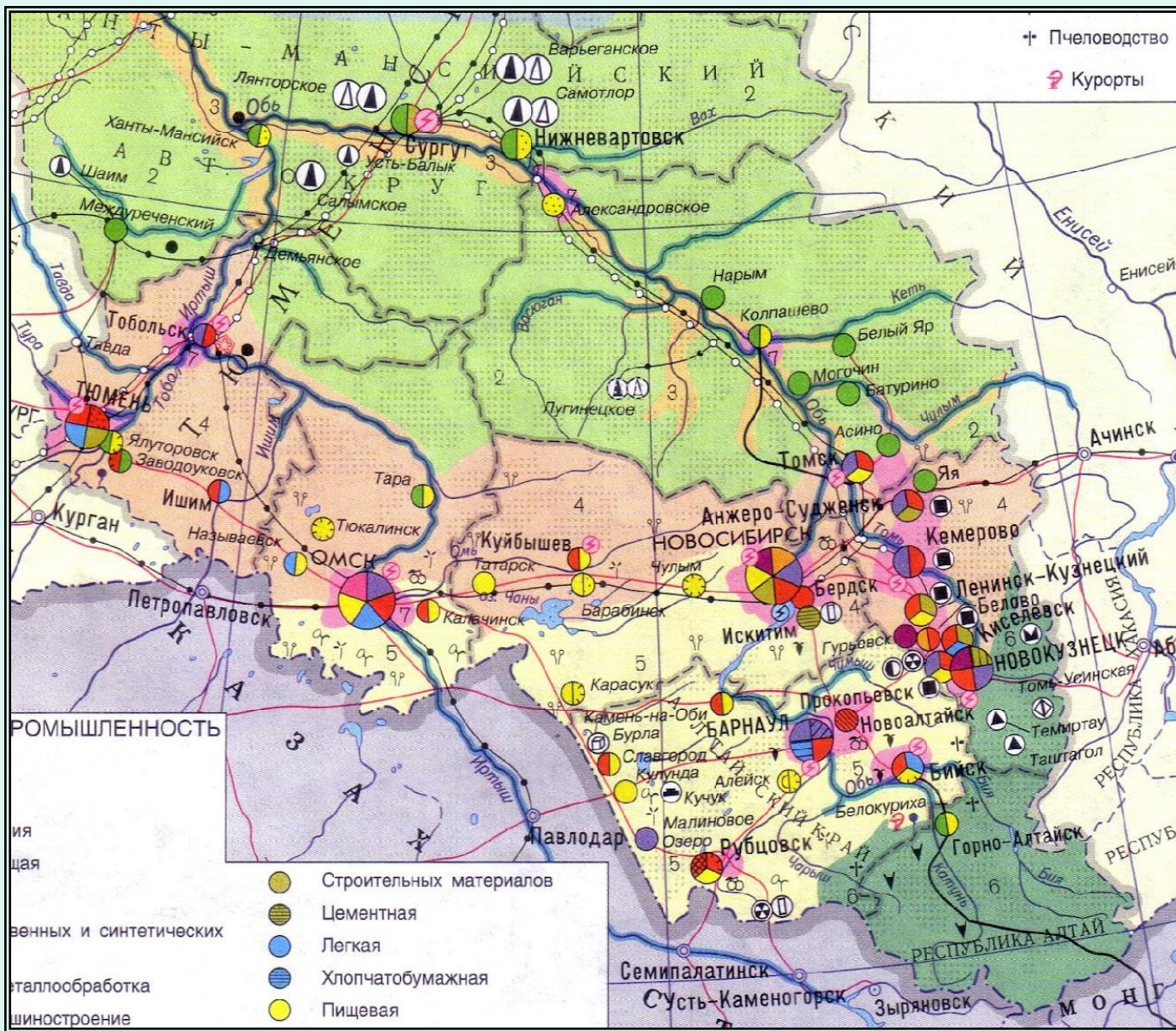


ЗАПАДНАЯ СИБИРЬ. Экономическая карта

КУЗБАСС
Масштаб 1:6 000 000

88° 70° к востоку от Гринвича 80° 90°

ДОБЫВАЮЩАЯ ПРОМЫШЛЕННОСТЬ

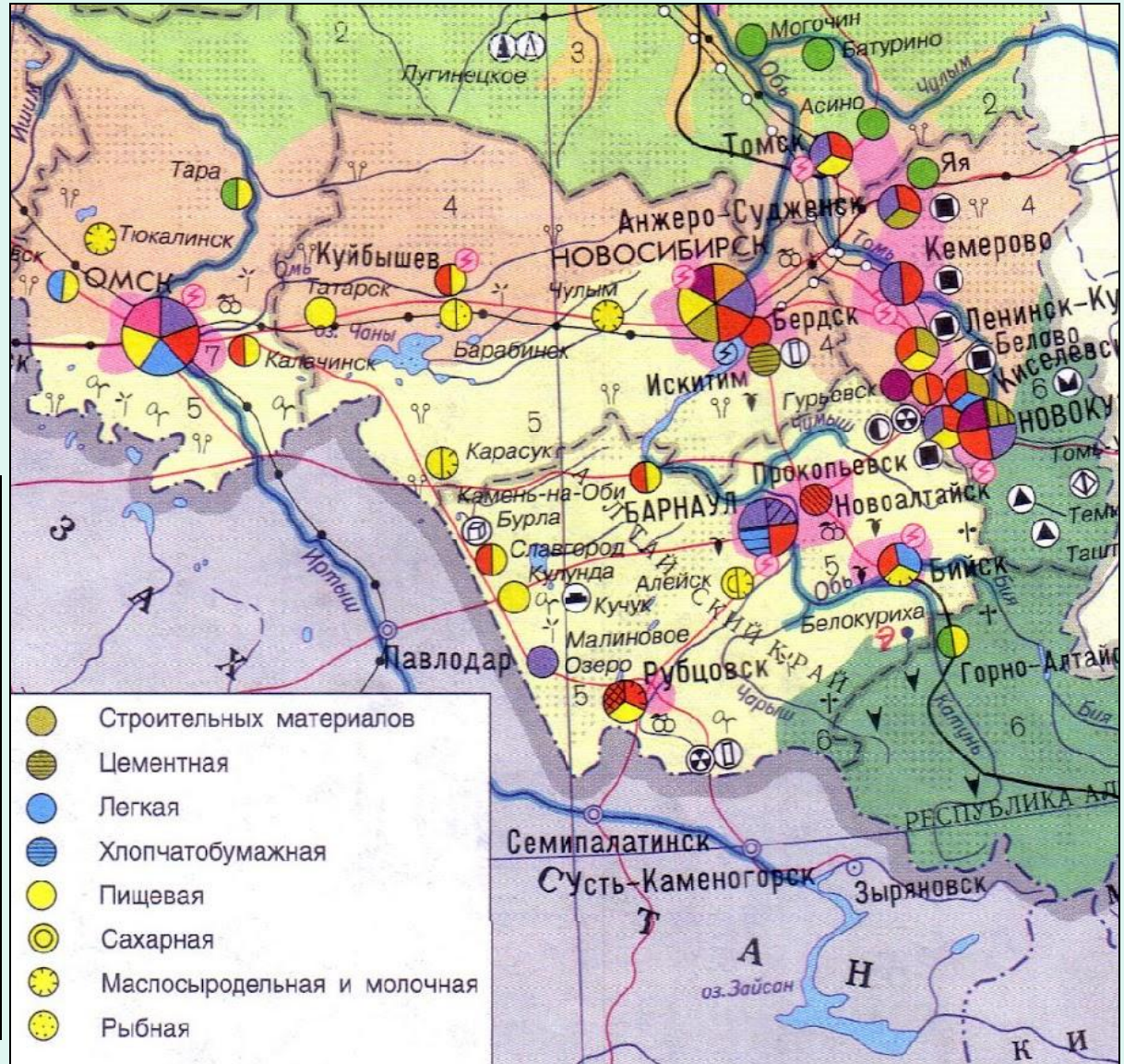


машиностроение и металлообработка. На территории области расположен один из крупных научных центров.

Новосибирск

ОБРАБАТЫВАЮЩАЯ ПРОМЫШЛЕННОСТЬ

- Черная металлургия
- Цветная металлургия
- Производство алюминия
- Нефтеперерабатывающая
- Химическая
- Производство искусственных и синтетических волокон
- Машиностроение и металлообработка
- Железнодорожное машиностроение
- Тракторное машиностроение
- Сельскохозяйственное машиностроение
- Судостроительная и судоремонт
- Лесная и деревообрабатывающая
- Строительных материалов
- Цементная
- Легкая
- Хлопчатобумажная
- Пищевая
- Сахарная
- Маслосыродельная и молочная
- Рыбная



Да, это Новосибирск!

