



# Рептилии

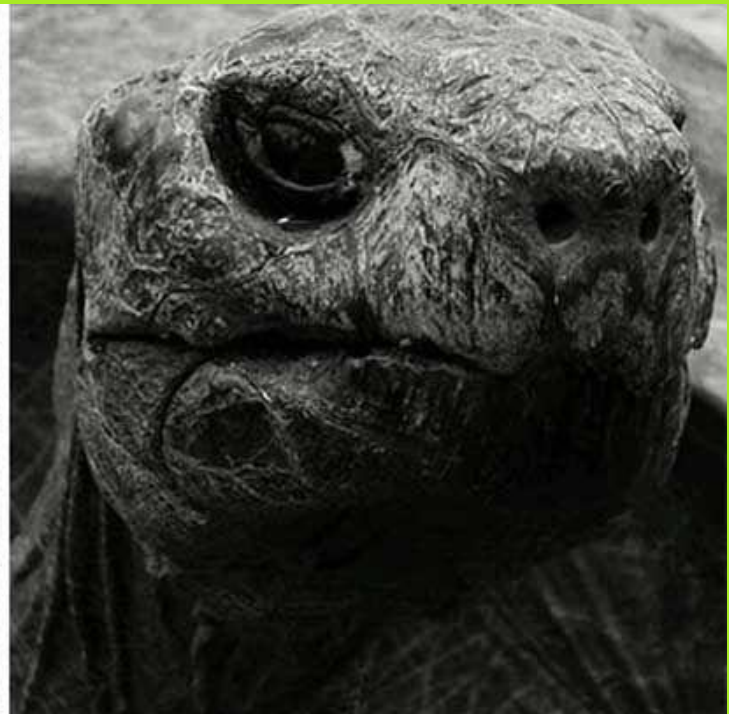
Ученик 7-Б класса  
Лопасов Владислав

---

В 2014 году Джонатан отметил свое 182-летие. Он самый старый из ныне живущих животных на Земле.



Джонатан до сих пор живет в своем родном доме на острове Святой Елены. За свою жизнь он сменил не один десяток хозяев. Считается, что Джонатана привезли на остров в 1882 году и с тех пор берегут как семейную реликвию.



# Титанобоа

- Обитала в Колумбии около 58—60 миллионов лет назад. змея могла достигать 13 метров в длину и весить более тонны. Самая крупная змея, сохранившаяся до нашего времени, сетчатый питон, достоверно достигает 7,5 метров в длину.





J. Burry Dec 2008





# Черепаша мата-мата

- Большинство черепах – достаточно безобидные существа, но мата-мата – исключение из этого правила. Обитает этот вид в Амазонии. Уникальная змееподобная шея позволяет этой черепахе нападать на птиц, рептилий, беспозвоночных и рыб, которые имеют несчастье оказаться поблизости от нее





# Безногие ящерицы

- Так бывает, что многие вещи являются не тем, чем кажутся на первый взгляд. Взглянув на безногую ящерицу впервые, вы бы тут же приняли ее за змею. Но этим ящерицам фактически и не нужны конечности, они прекрасно охотятся и передвигаются змеевидными движениями. От змей они отличаются строением челюстей, наличием подвижных век и плечевого пояса. Европейские безногие ящерицы питаются в основном улитками и часто вытирают свои носы об землю, чтобы избавиться от слизи.



# Анаконда

- Самая длинная из пойманных анаконд достигала 11,43 метра. Особь сохранить не удалось, но ее длина была официально задокументирована. На настоящее время самой длинной анакондой считается 9-тиметровая змея, которая содержится в террариуме Нью-Йоркского Зоологического Общества.



ART-STUDIO  
MJ  
[WWW.MJ777.COM](http://WWW.MJ777.COM)



[www.skin.mj777.com](http://www.skin.mj777.com)

# Плащеносная ящерица

- При опасности открывает пасть и оттопыривает свой ярко окрашенный воротник, который поддерживается удлинёнными челюстными костями. В дополнение становится на задние лапы, производит шипящие звуки и бьёт хвостом по земле. Таким образом ей удаётся казаться опаснее и крупнее, чем она есть. Для усиления эффекта плащеносная ящерица становится при возможности на возвышенное место.

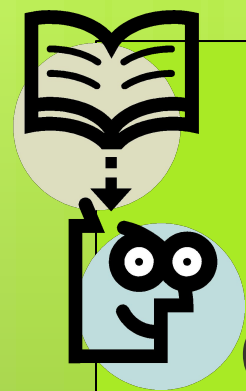






# Мистическое фото анаконды на реке Амазонка





Спасибо за внимание!

