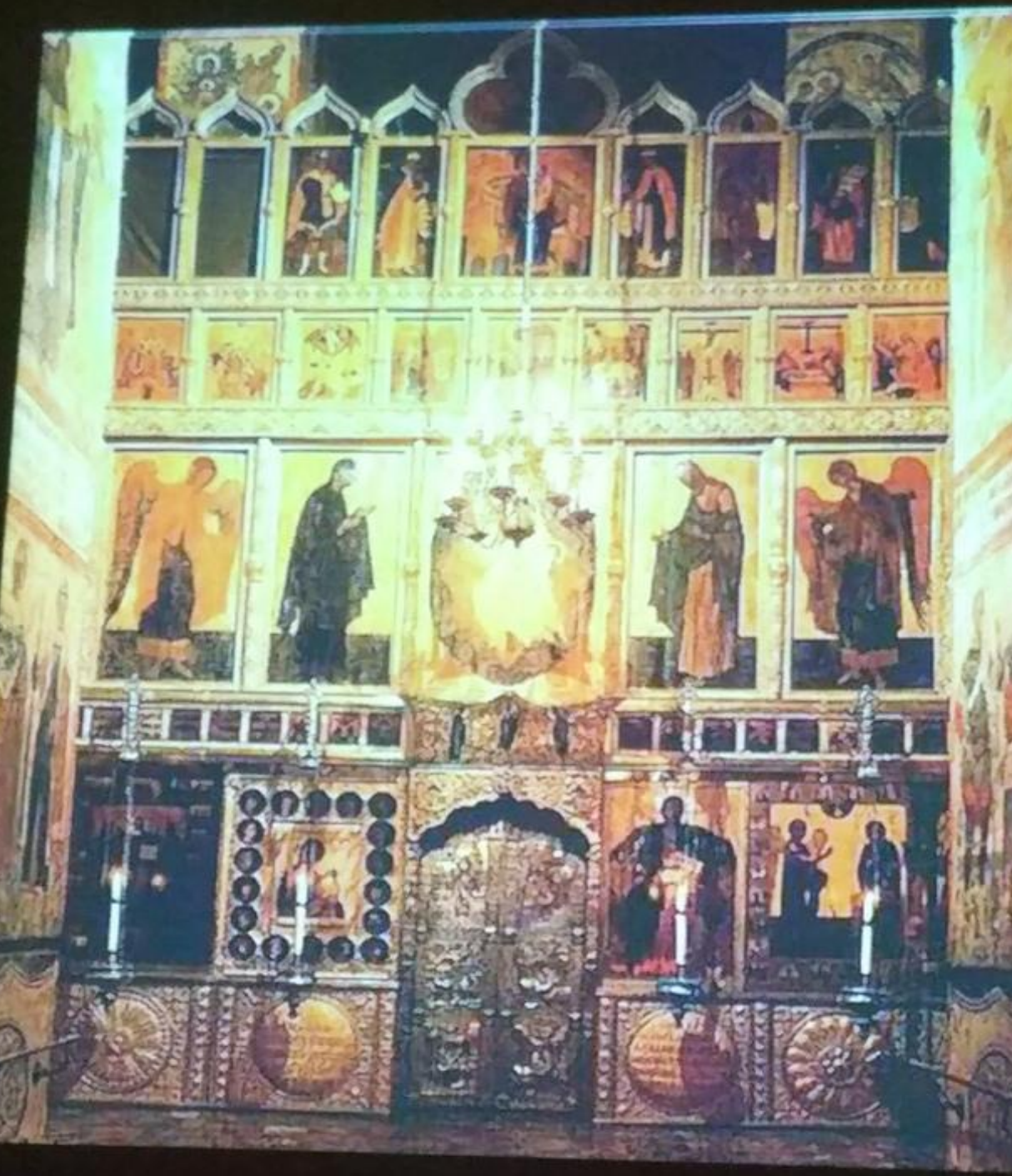


14-15 век
ИКОНОСТАС

17.10.2018

Державина



14-15в.
Иконостас
Благовещенского собора
Московского Кремля,
выполнен
предположительно
Феофаном Греком,
Прохором с Городца и
Андреем Рублевым.
Храм горел, неизвестно, тот
ли иконостас и те ли
авторы.



- Праздничный ряд, чин, там изображена жизнь Богоматери и Христа
- Деисусный чин

- Многоярусный иконостас Благовещенского собора 14-15 в.
- Феофан Грек, Прохор с Городца и Андрей Рублев.
- Завершают иконостас пророческий и праотеческий ряды, сер XVI в

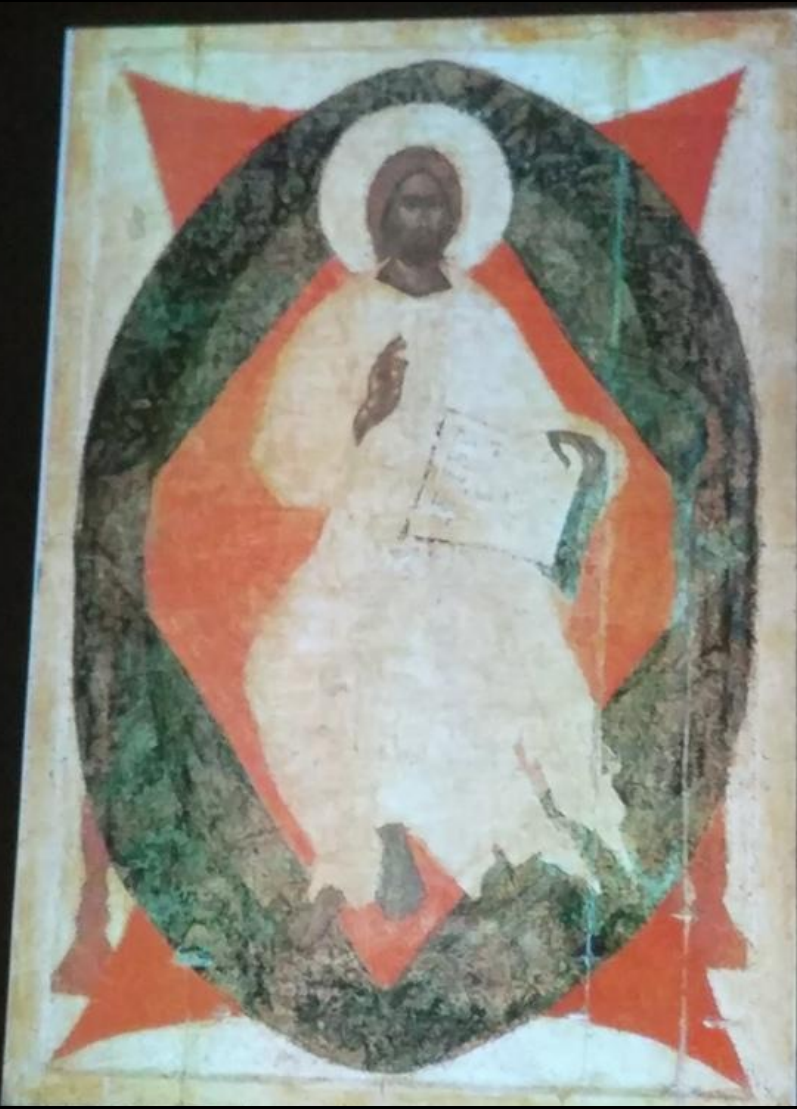
14-15в.

Иконостас Благовещенского собора
Московского Кремля

Храм горел, скорее всего иконы бы вывезли первыми. И, если бы они сгорели, князь бы захотел себе работы этих мастеров, а в Мск было много расписанных ими храмов, можно было бы найти.

14-15в. Иконостас Благовещенского собора Мск Кремля

- Икона деисиса (перевод: прошение, моление) Деисис — икона, имеющая в центре изображение Христа, а справа и слева от него святые в традиционном молитвенном жесте.



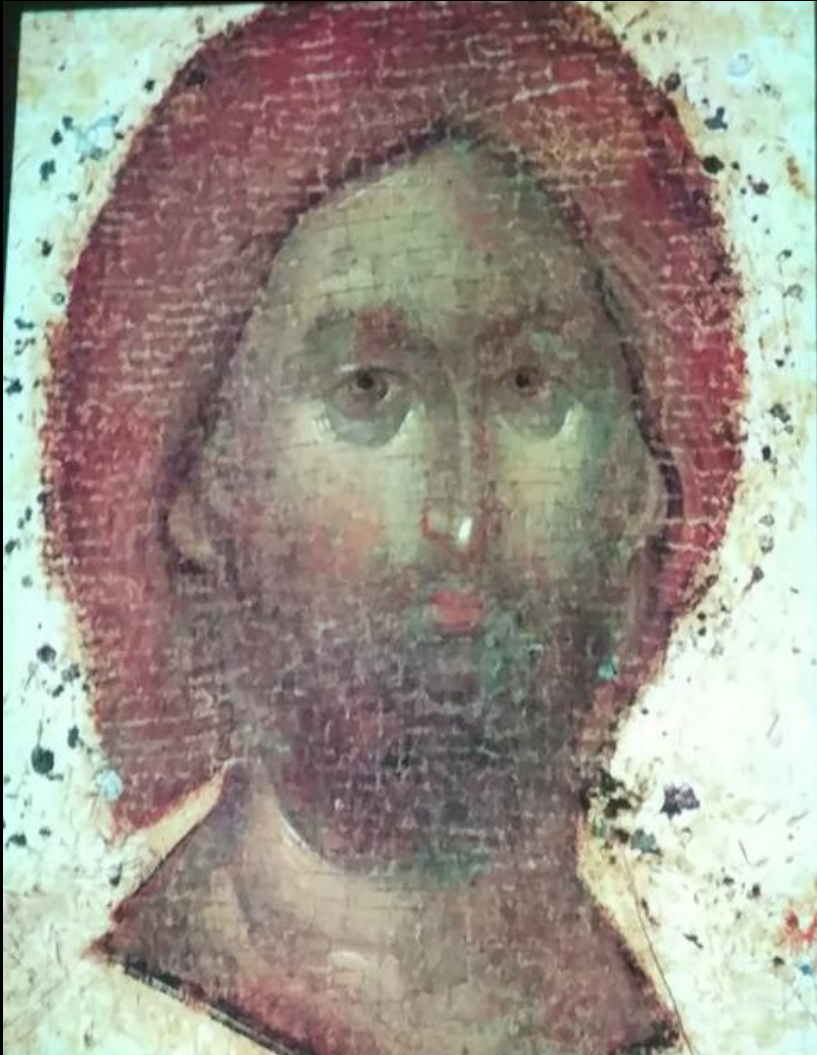
1405 год, если собор не сгорел. Если сгорел, то тоже рубеж 14-15 века. Самый древний известный деисис в рост. Очень широкие иконы.

Центральный образ - спаситель в окружении ангельских сил. (Спас в силах!)

- На красных ромбах были символы 4-х евангелистов

14-15в.

Иконостас Благовещенского собора Московского Кремля (приближенный лик Спаса в силах



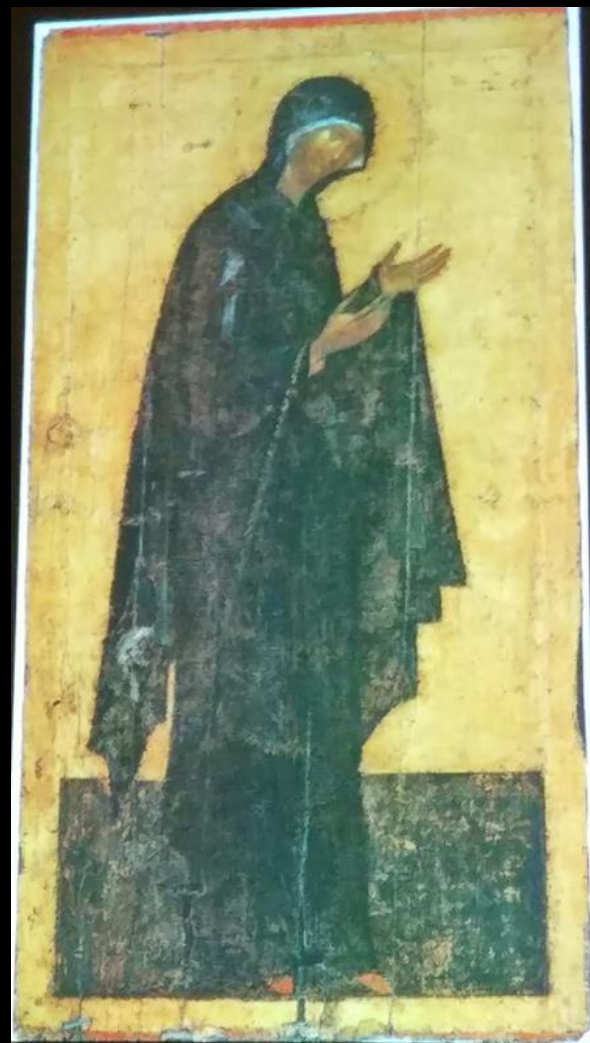
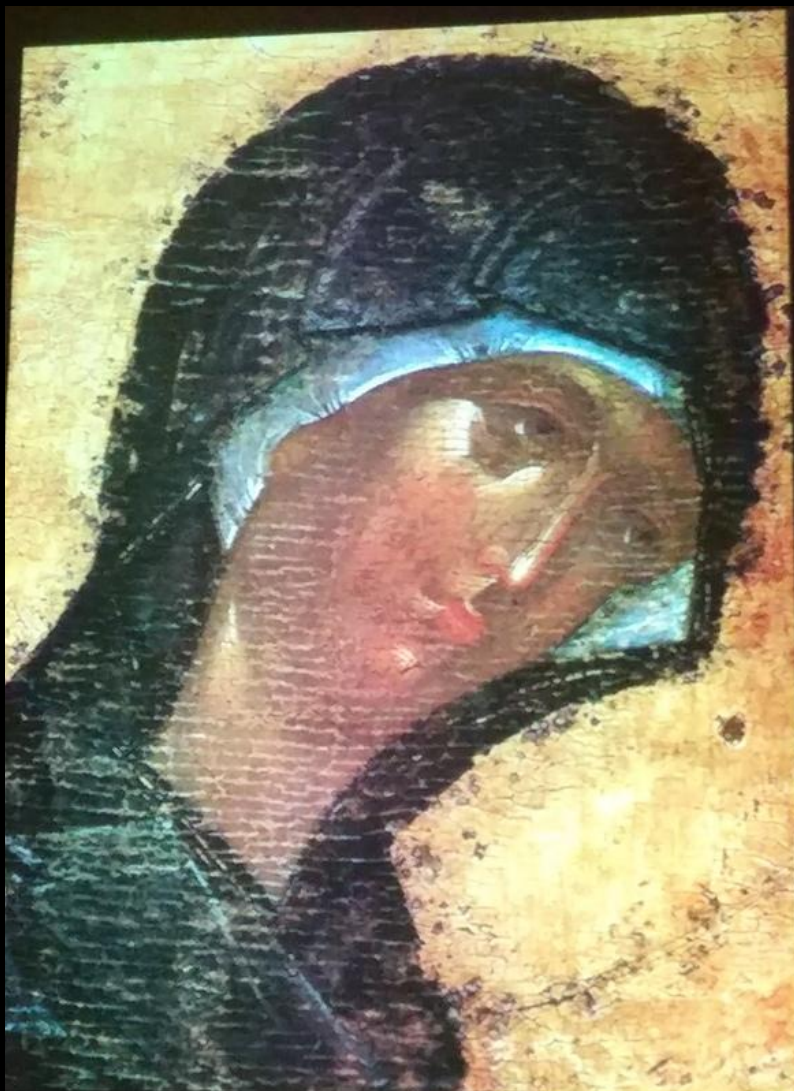
- Автор: Феофан Грек. Тонкая работа. Приближенное изображение предыдущего слайда. По живописи похож на Донскую Богоматерь, алые губы, румяна, плотная оливковая кожа, каштановые волосы.

14-15в.

Иконостас Благовещенского собора Московского Кремля

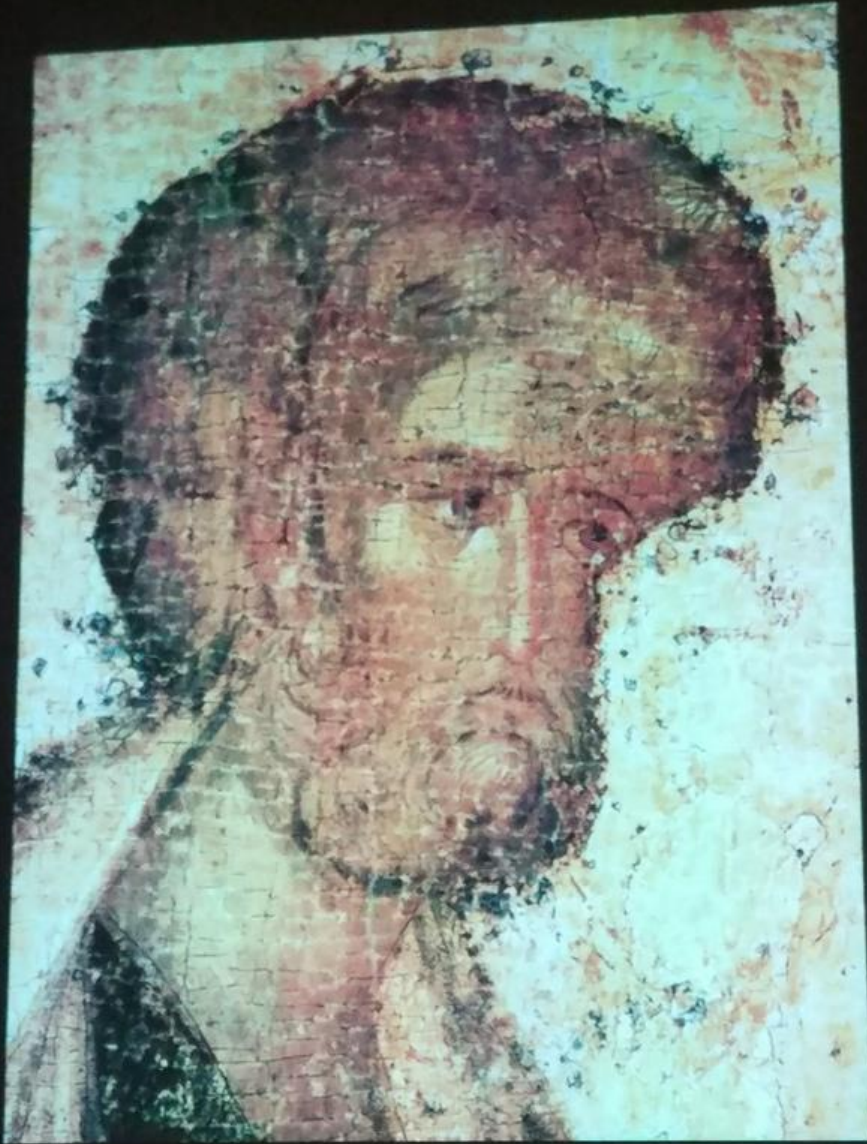
Богоматерь из деисиса. Ф. Грек

Синий костюм, как в Софии Киевской (но там была в конхе, оранта) . Стоит в молении.



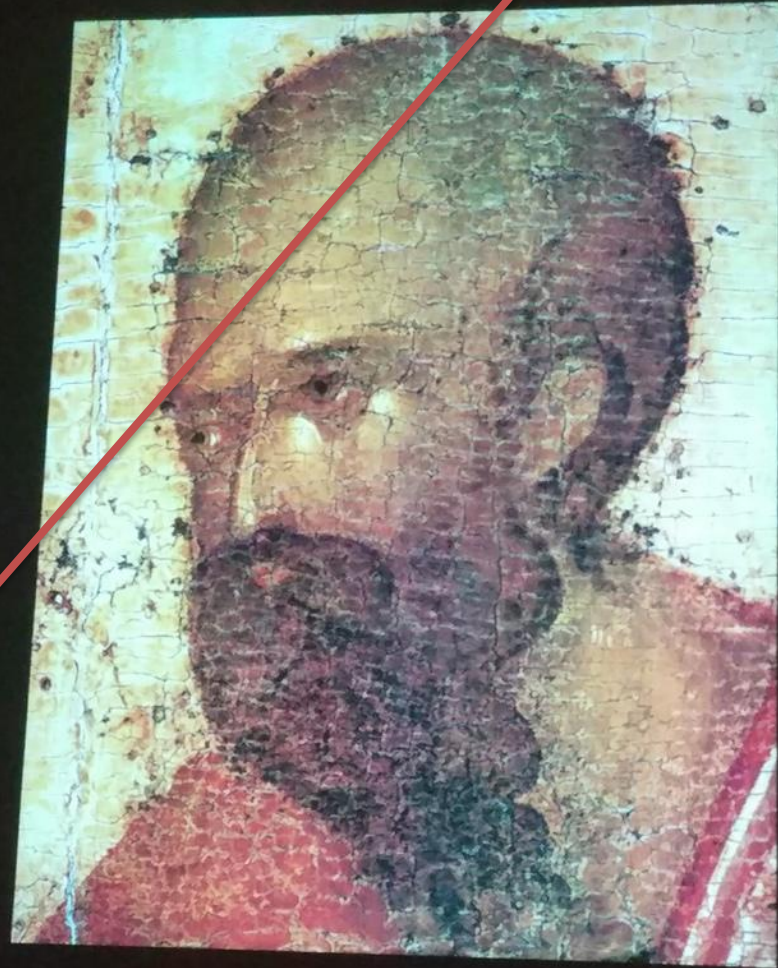


Иоанн Предтеча справа в
деисисе
Ф. Грек



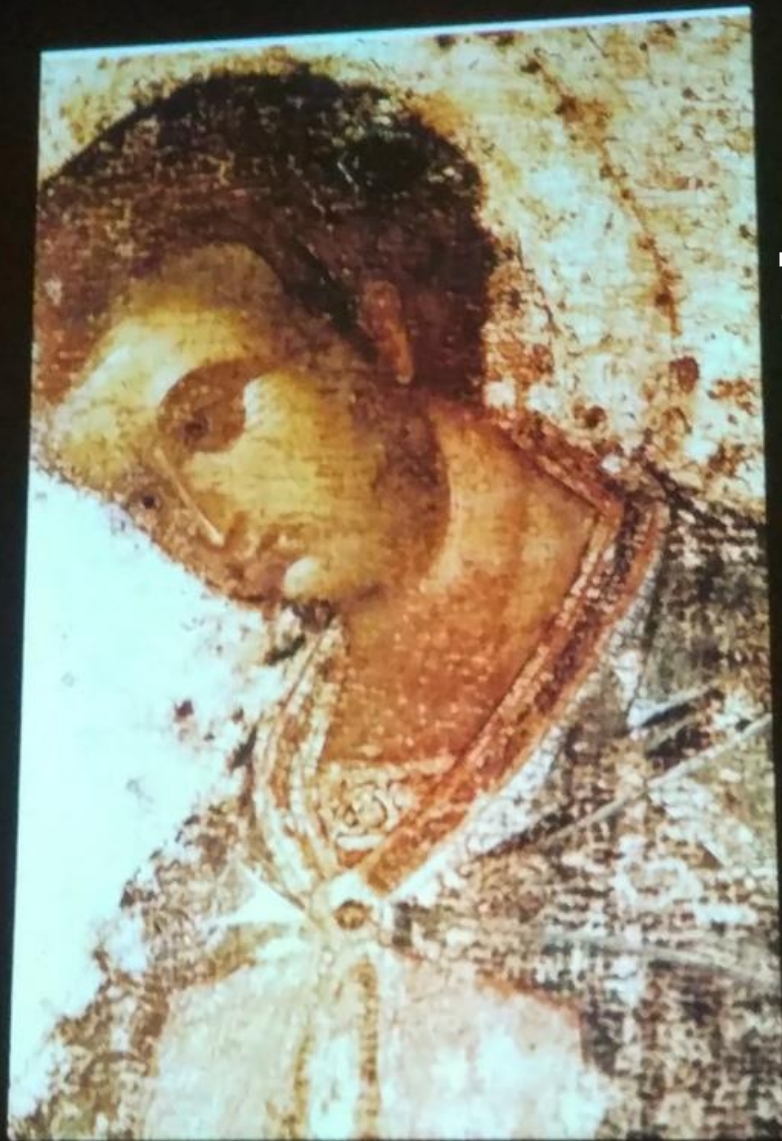
Апостол Пётр.
Другой автор.
Возможно,
Рублев т к тонкий
лик и большая
мягкая причёска,
светлее по тону;
образ погружен в
себя.
Проход из
городца писал
похожим образом.
Из того же
дейсиса.

Апостол Павел. Возможно, третий художник, т.к. прямая перспектива у ног, театрализовано.





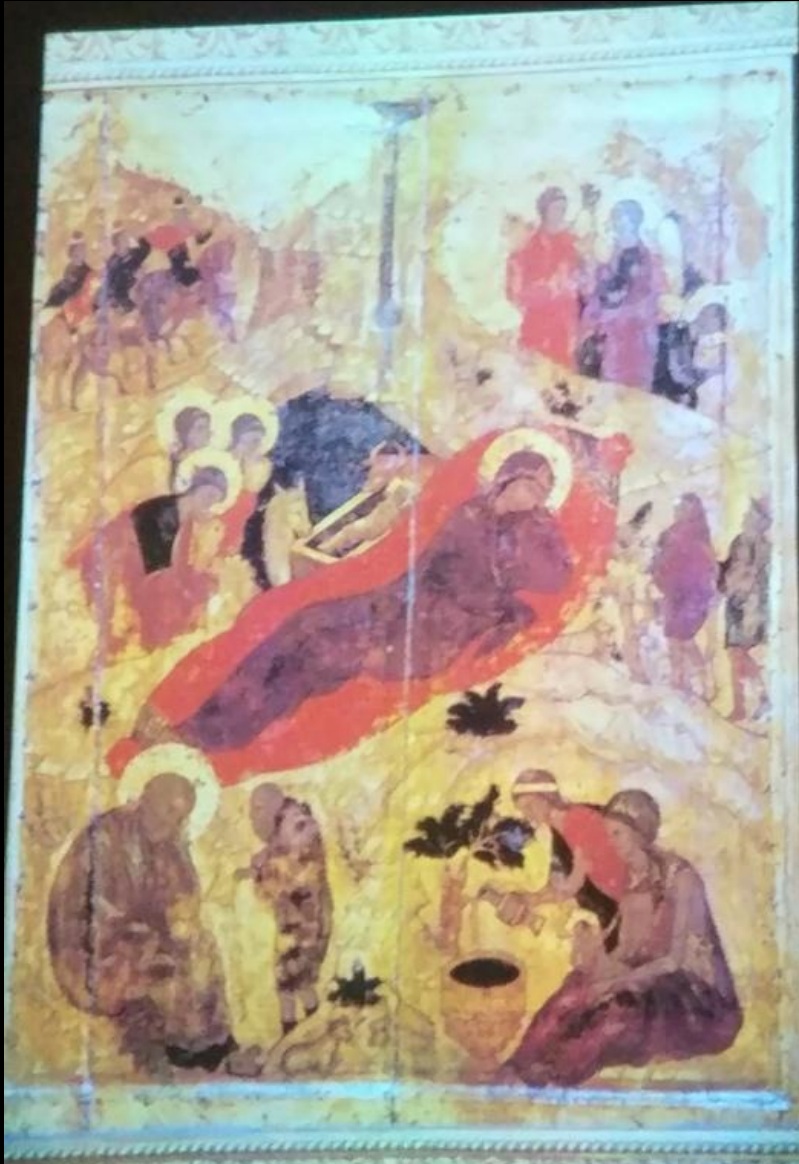
Архангелы. Автор левого (Михаила),
возможно, Рублев; правый выполнен
как в искусстве города Пскова

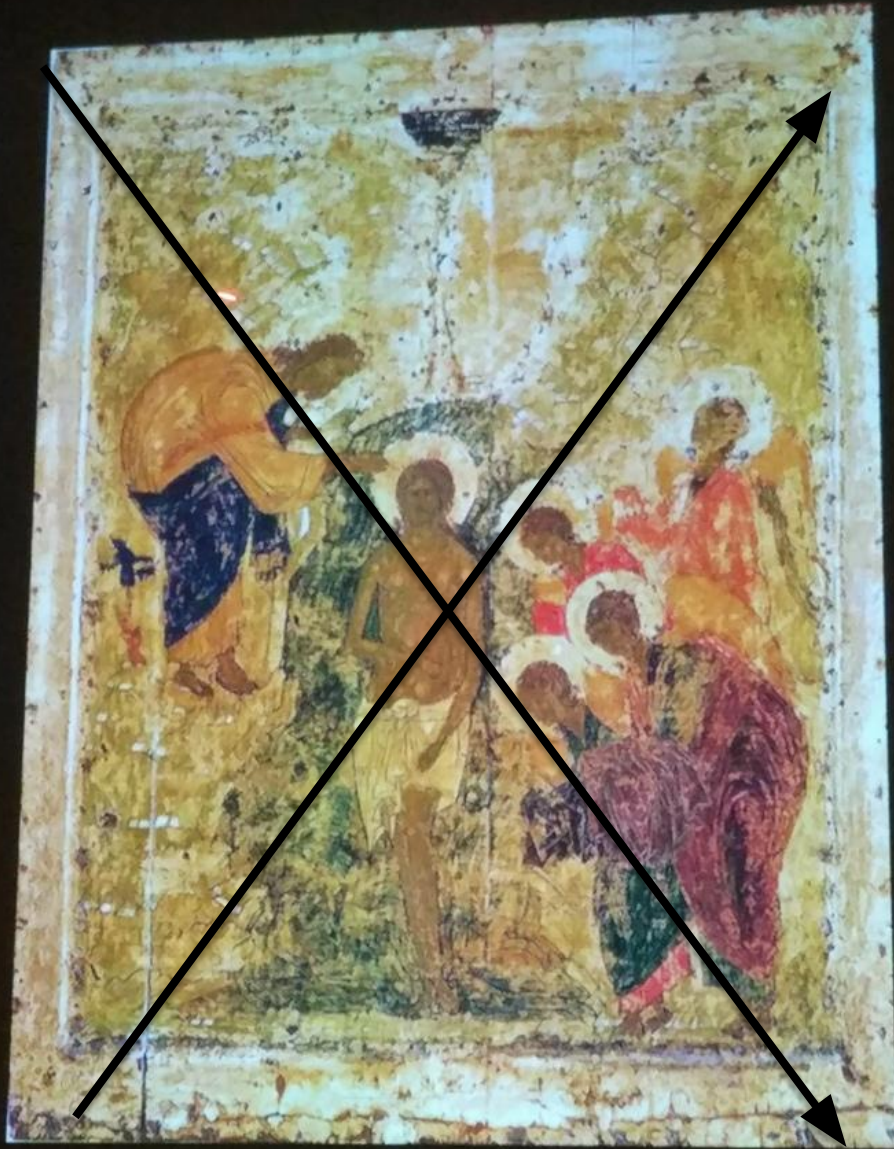


Великомученик Дмитрий Солунский, тоже в деисисе. В деисис могли включаться фигуры святых, которые покровительствовали.

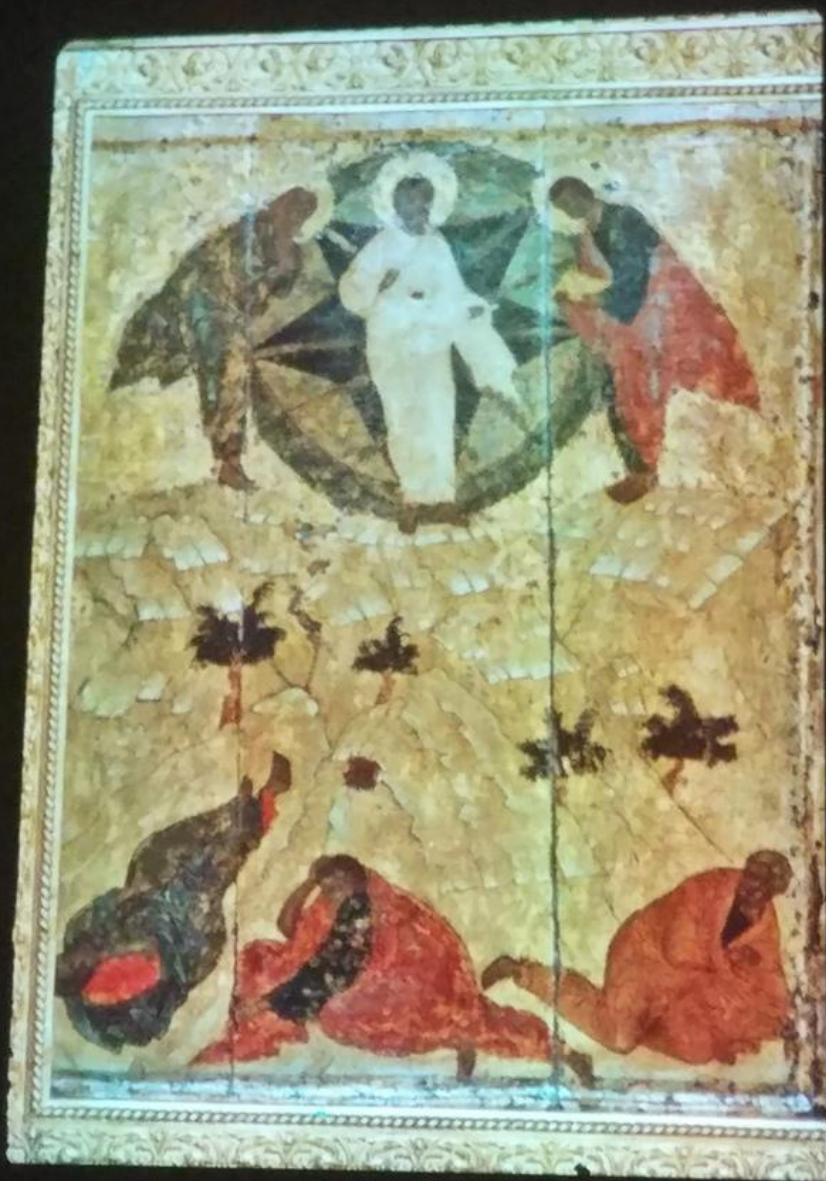


Праздничный ряд Рождество Христово. Рублев. Рублев был монахом. В иконе использованы лёгкие, светлые тона. Старец Иосиф сидит в сомнениях, Мария смотрит на пастухов, отвернулась от Христа, античный профиль

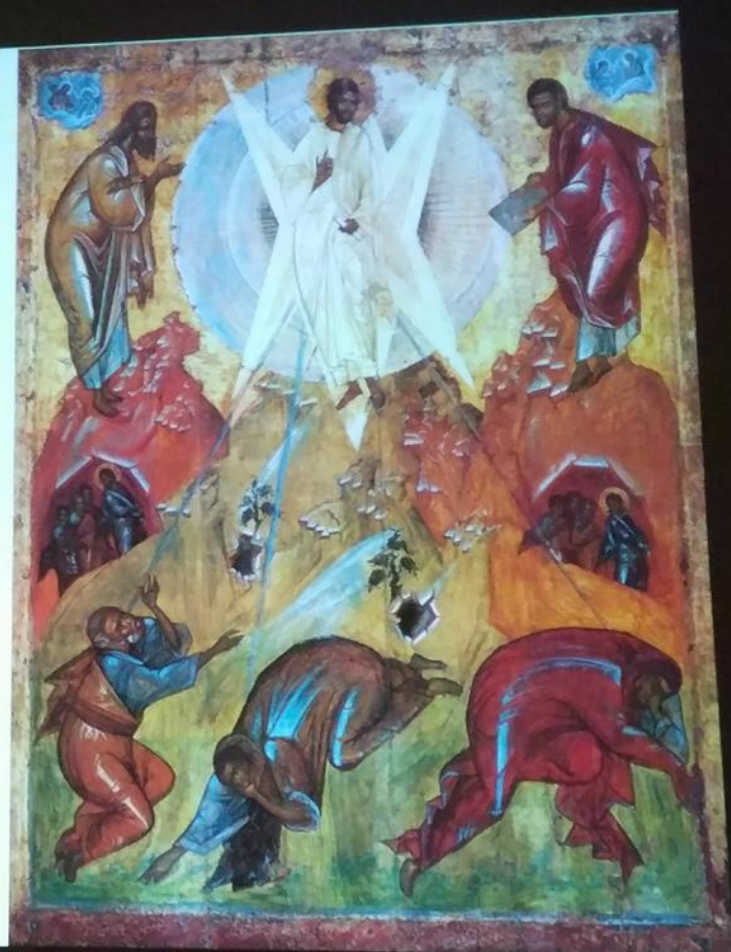
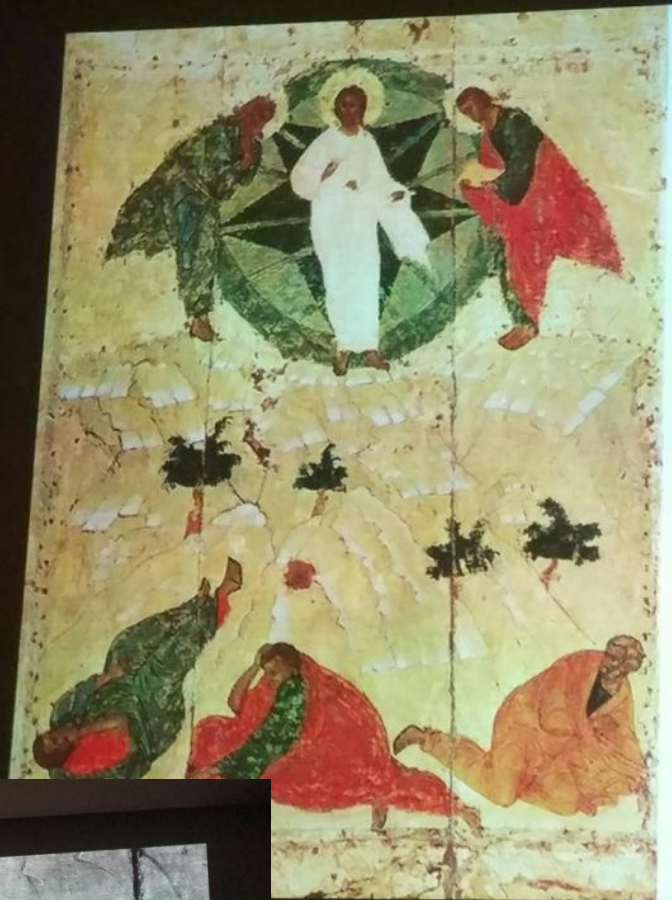




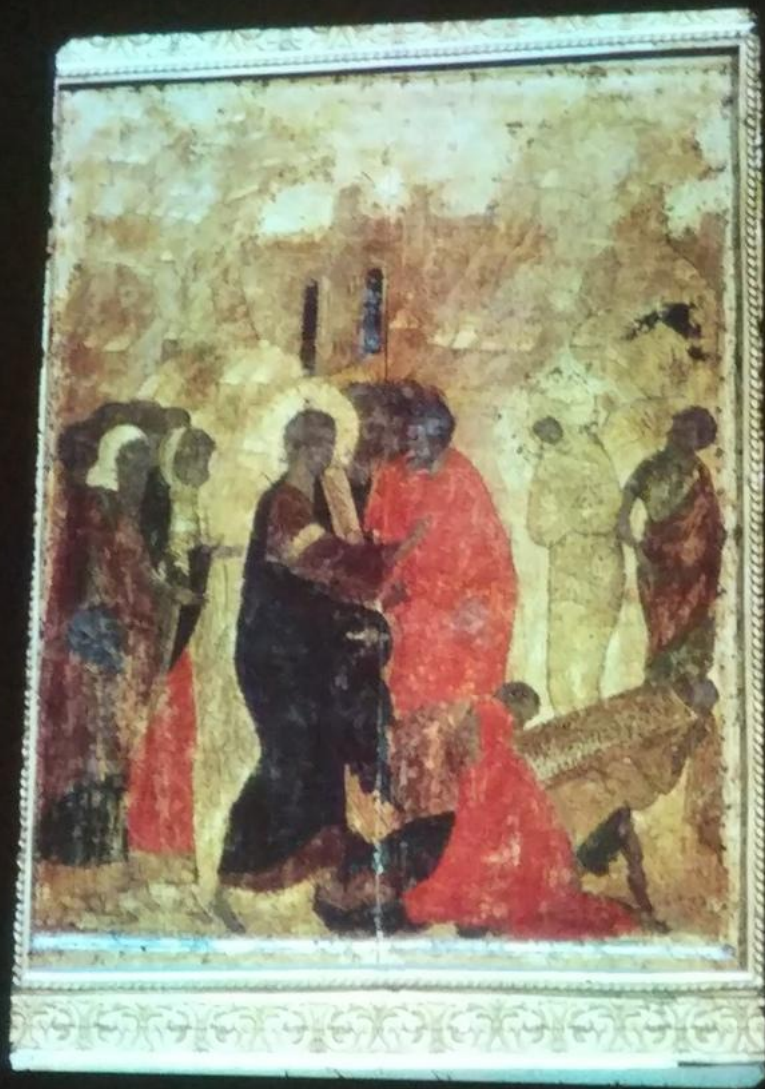
Крещение
Андрей Рублев.
Основные элементы
параллельны или
перпендикулярны
диагонали.
Диагональная
композиция
Круглящиеся линии.
Ангелы в пурпуре,
редкость. Легкая
асимметрия в Христе.
Внутреннее тихое
движение



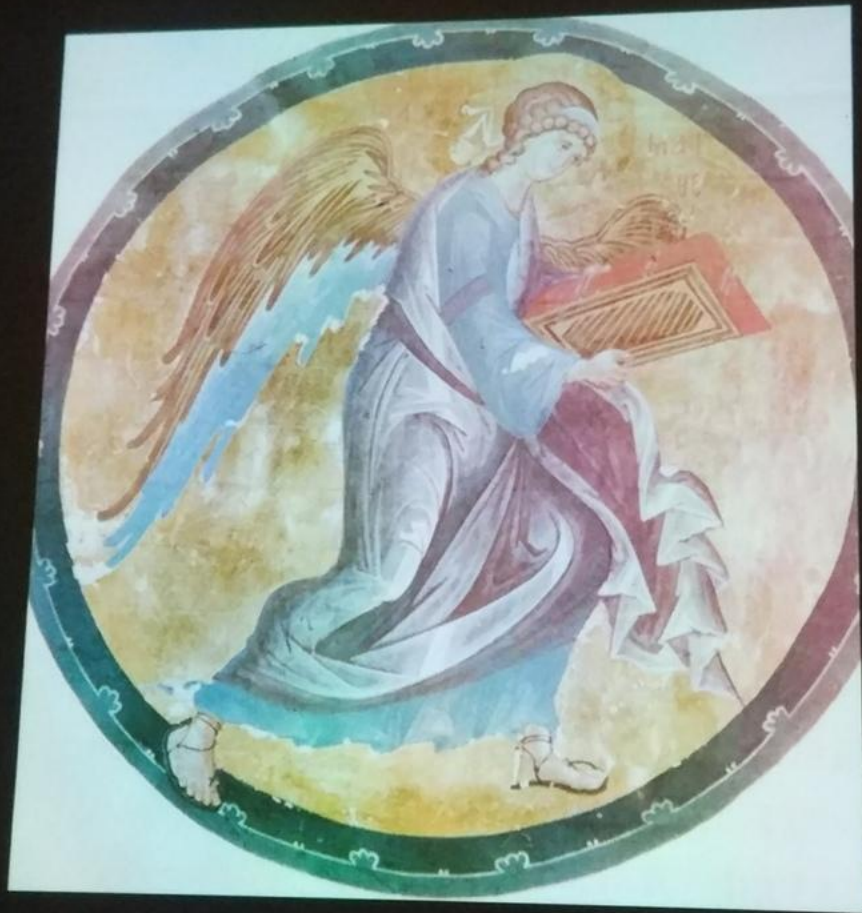
Преображение.
Андрей Рублев.
Охристо-золотая
гора.
Одежды апостолов
образуют арку с
землей, единение
земли и неба. Не
резко, спокойно,
нижние апостолы
удивлены.



Справа Переславль Залесский
Феофан Грек. Спасо-
Преображенский собор. Слева
Рублев



Воскрешение
Лазаря. Лазарь
растворился,
золотой. Христос
делает призывной
жест, который
выделяется на
агом фоне
мантии
безымянного
персонажа.
Марфа и Мария у
ног Христа



Евангелие Хитрово
Ангел.
Авт: Рублев
конец 14в.



Евангелие Хитрово,
миниатюра, Рублев.



ѿрече оубо прѣдъ
четвертѣ бл҃стнн
къ бо кн҃у лемя оубо
оубо бл҃стнннн
лѣтѣ менѣе рѣтѣ
г҃и повѣдѣхъ мѣстѣ
нннннннннннннннн
лнннннннннннннннн
нннннннннннннннн
тѣмннннннннннннн
егдѣ кѣтннннннннн
лнннннннннннннннн
сѣмннннннннннннн
рѣсѣмннннннннннн
стннннннннннннннн
бл҃гдѣмннннннннннн
нннннннннннннннн
г҃ла тѣмннннннннн

нннннннннннннннн

Евангелие Хитрово. Конец 14 в. Рублев делает иллюстрации. Это чтение по праздникам. Апракос - в которой текст организован не в каноническом порядке, а календарно, согласно с недельными церковными чтениями, начиная с пасхальной недели

Иконостас (Лекция)

24.10.2018

Чагай Т.Е., Колбасова Ю.С.



Он не показывал этого несколько лет

Работа выполнена современными скульпторами из Владимиро-суздальской земли.

Чем он хорош? **Всем.**

Цвет не просто красный, а пурпурный. Царственный цвет, потому что лев- царь зверей. У него лицо, не морда, не харя, а лицо, вполне человеческое.

Грива льва обозначает солнце, а шерсть сделана в виде белых и черных галочек-птичек. Белые – святые души, черные – грешные, но все они летят к Солнцу, к центру мира, а это Бог.

«Ушки очень хорошие, слышат все, что мы ему говорим. И как-то молчит... Думает»- говорит поглаживая.



А еще он вот так вот может
сидеть



Лев (в образе Иисуса)
Рельеф с Успенского Собора во
Владимире
1158-60г

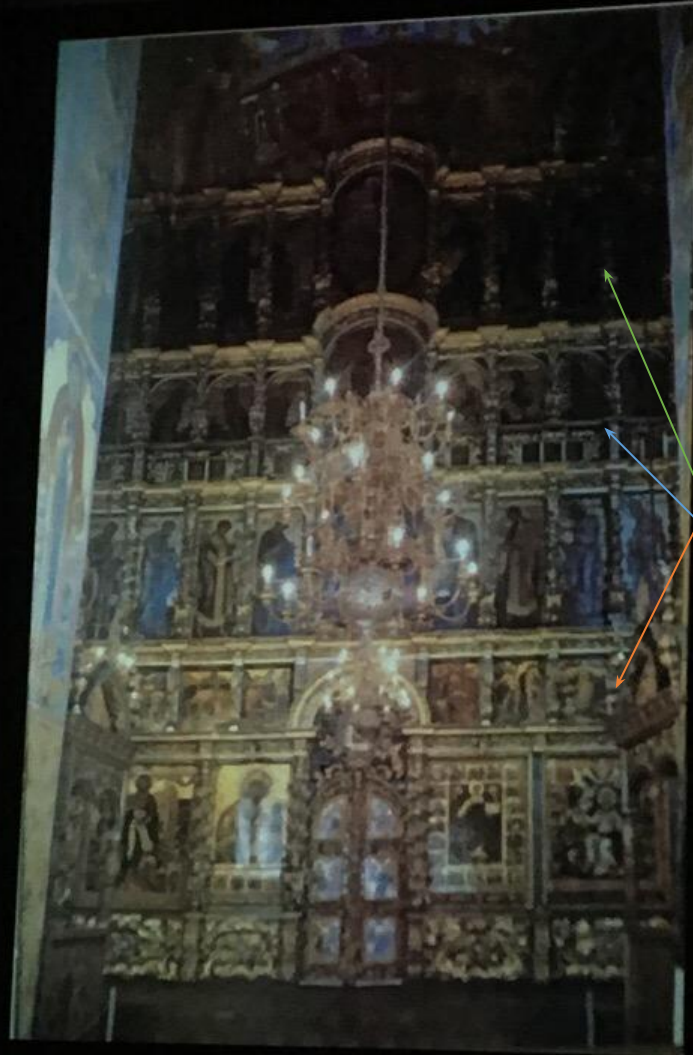


Церковь Ильи Пророка в Ярославле
Иконостас **конца 17 века**
на контрольной нужно будет что-то зарисовать
Иконостас – с греческого «подставка для иконы», по смыслу
это алтарная преграда

В верхнем ряду иконостаса изображены **библейские праотцы**, ниже располагаются **пророки**. Между пророческим и **главным** рядом иконостаса, **деисусным чином**, в храме Ильи Пророка располагались **небольшие иконы**, принадлежавшие членам семьи купцов Скрипиных, строителей и устроителей великолепного храма. Под Деисусом – **праздничный ряд**:
На уровне Царских врат находятся местночтимые иконы.

соломоновы колонны – витой столб, украшенный виноградными лозами, символизирующими Христа



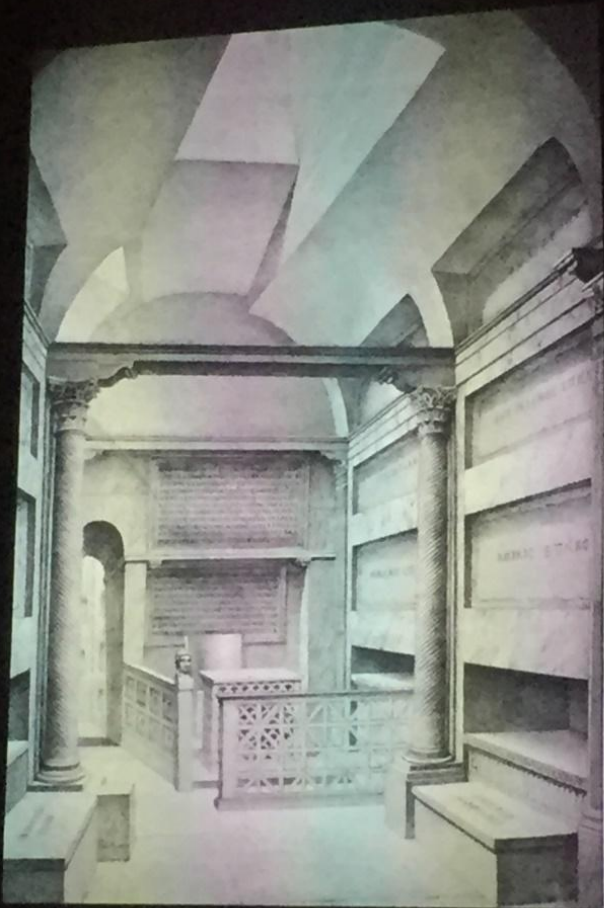


Праздничный ряд не
на месте
Иконы маленькие,
поэтому
переместили ниже,
чтобы было лучше
видно

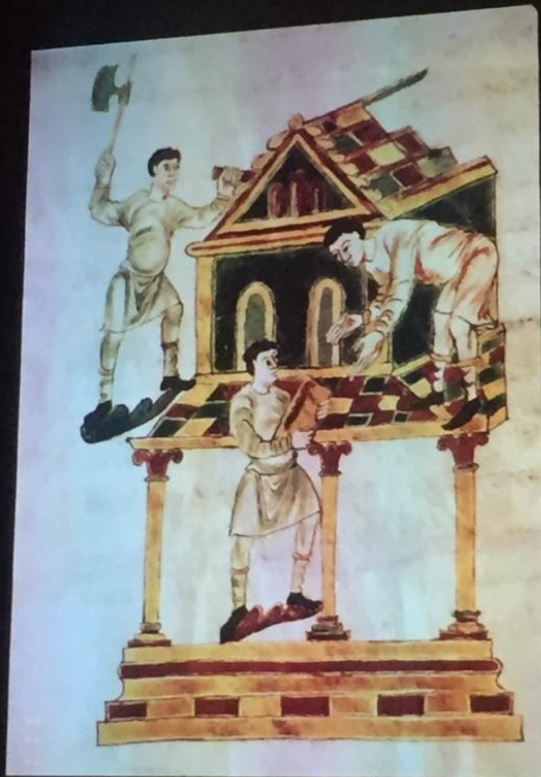
Пророческий ряд
Праотеческий ряд



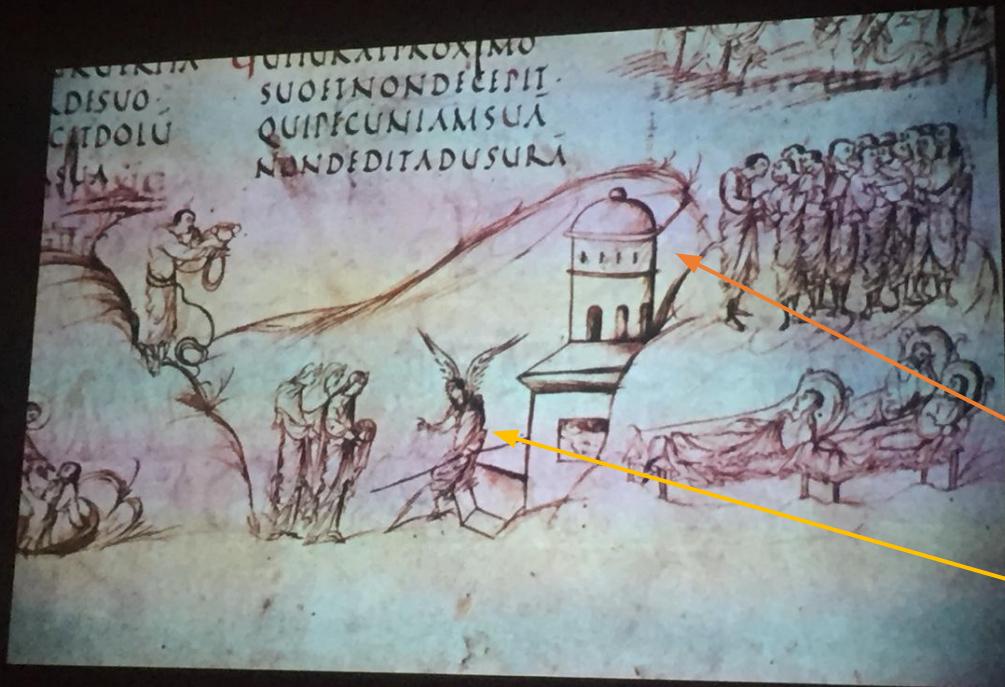
Он же
крупнее



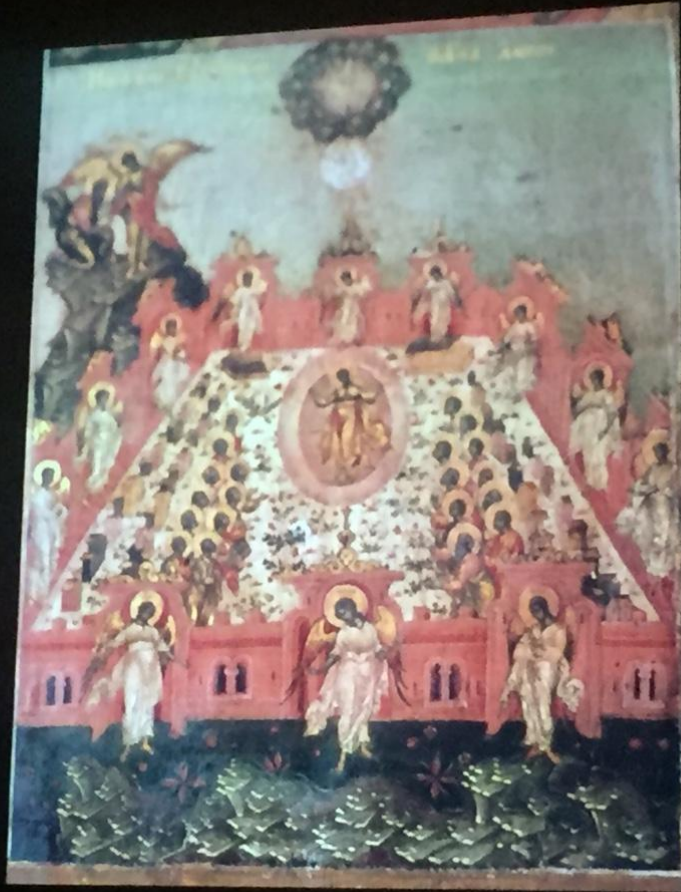
Катакомбы Каллиста в Риме, 3в
Иконостас – алтарная преграда
Здесь двумя колоннами, за ними была
пурпурная ткань, ею занавешивалось
пространство.



Псалтырь возникла в глубокой древности (ок. 900г. до нашей эры). Западная Европа, Византийские времена. Здесь некие мастера строят скинии. Эту конструкцию можно было разобрать и собрать. Основой была стоечно-балочная система, то есть художественно-осмысленная, у этих стоек есть базы и листовенные капители. **Скиния** очень важный образец для церковной архитектуры христианской эпохи, т.к. скинии и храм Соломона считались богооткровенными формами (Моисею бог открыл как строить скинию). Мы видим часть скинии – основное здание, внутри которого было выделено особое священное пространство(самое святое место, выделявшееся завесой), где хранились реликвии, связанные с богоявлениями: скрижали завета, жезл Аарона, манна небесная, ковчеги, семисвечник. Там не было окон, бог раз в год открывал свою волю в полной темноте.

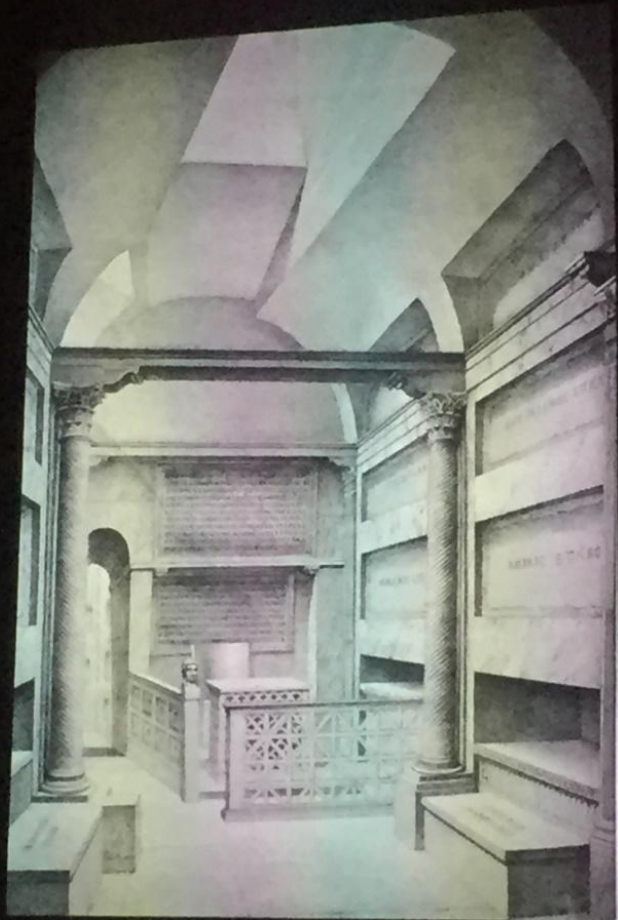


В христианском храме в алтарном пространстве вспоминаются все события из жизни Христа (рождество христово, распятие, вознесение Христа)
Гробницу изображали в виде античного мавзолея. На камне сидит ангел, рассказывающий, что Христос воскрес. Этот мавзолей – памятник 9 века. Отрывок из Utreхтской псалтыри.
Гора Голгофа, Ангел рассказывает, что Христос воскрес.

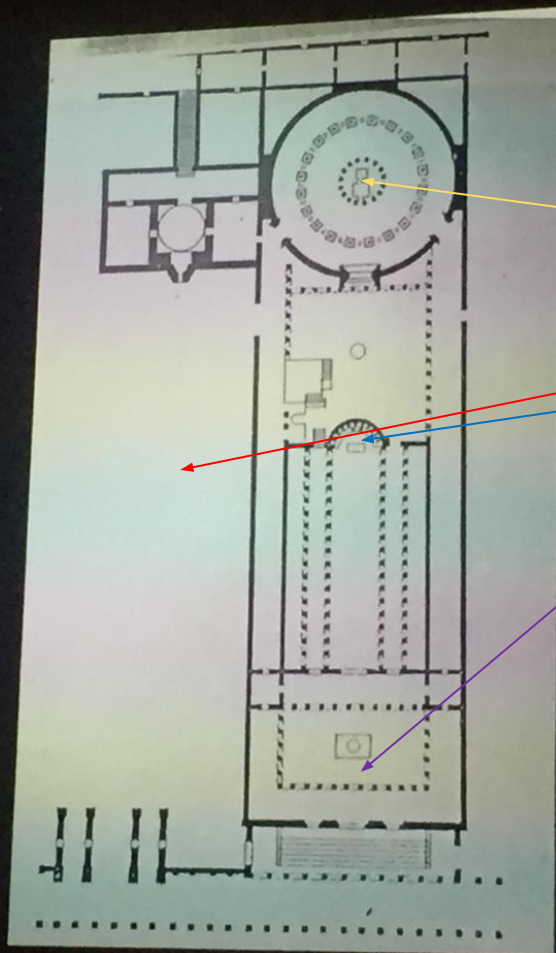


1760г. Шестоднев (Изображено сотворение мира, Страшный суд)
Город царя небесного, в котором будут торжествовать все праведники. Город – райский сад. Имеет 12 ворот на все стороны на каждую по 3. У ворот стоят ангелы, внутри праведники. Бог и праведники в этом райском саду являются источниками архитектурно-алтарной преграды. Источники откровений о небесном граде и Иерусалиме.

это должно вдохновлять архитекторов



Катакомбы Каллиста в Риме
Возвращаемся обратно в 3 век. Папская
капелла. Здесь похоронен один из пап
римских, поэтому мы можем отнести храм
ко 2-3вв. Священное пространство
отделено оградами, выделено 2 колоннами,
капителями лиственными, архитравом,
была завеса и возможно были священные
изображения



Идеализированная реконструкция ротонды Гроба Господня, 4в.

В реальности **НЕ** на одной оси здание.

Базилика воскресения, построенная императором Константином

Место погребения Христа и воскресения
Здесь стоял мавзолейчик. Вокруг коллонады большая ротонда.

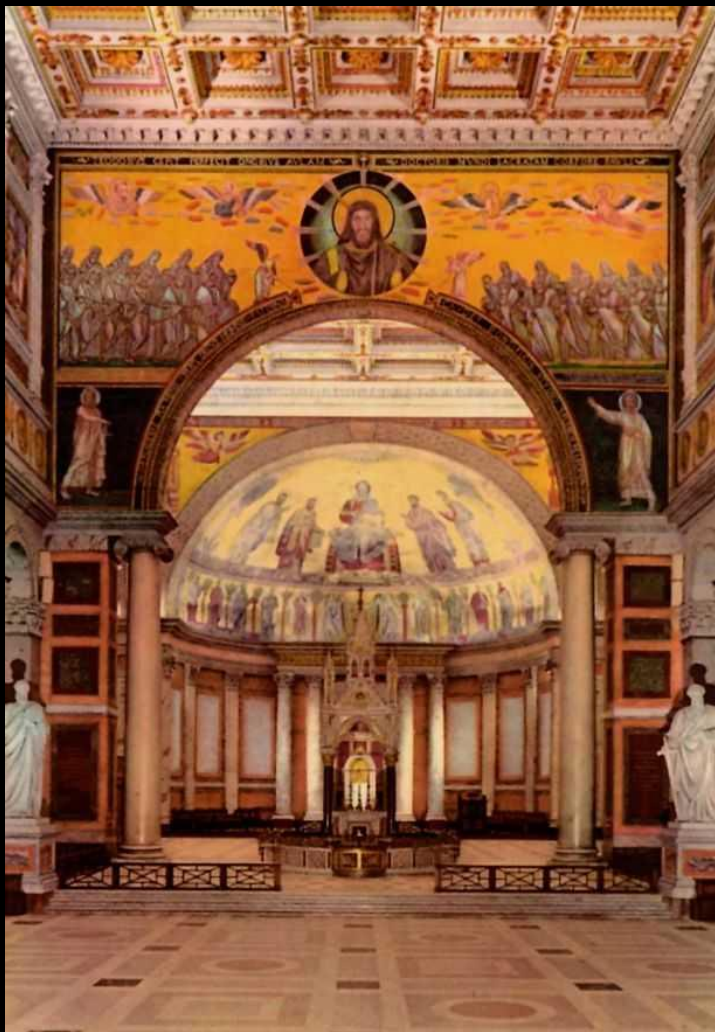
Гора голгофа.

Алтарь

Двор перед базиликой

Вход с востока, обращен алтарь на запад.
(алтари и базилики ориентированы на ротонду Воскресения)

Кувуклия – сооружение с барабаном и главкой (небольшая (6 x 8 м) мраморная часовня в центре Храма Гроба Господня в Иерусалиме, скрывающая непосредственно пещеру Гроба Иисуса Христа)
колонны спиралевидные, малые колонны – алтарная преграда.



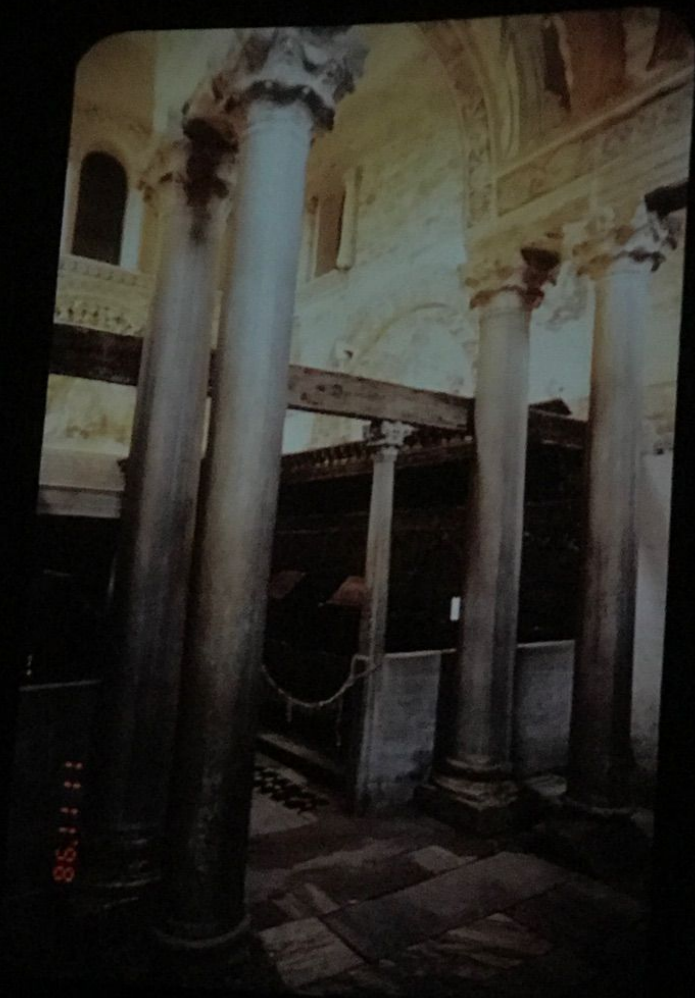
Базлика Сан Паоло в Риме. 4в , мозаика 5в сгорела. Вокруг Алтаря 12 колонн, посвященных 12 апостолам , по верх была серебряная чаша. Алтарная преграда в виде колонн.

Базилика св. Петра в Риме. Фреска **Джулио Романо** Станца Константина. Константин вручает Папе ключи от Рима.

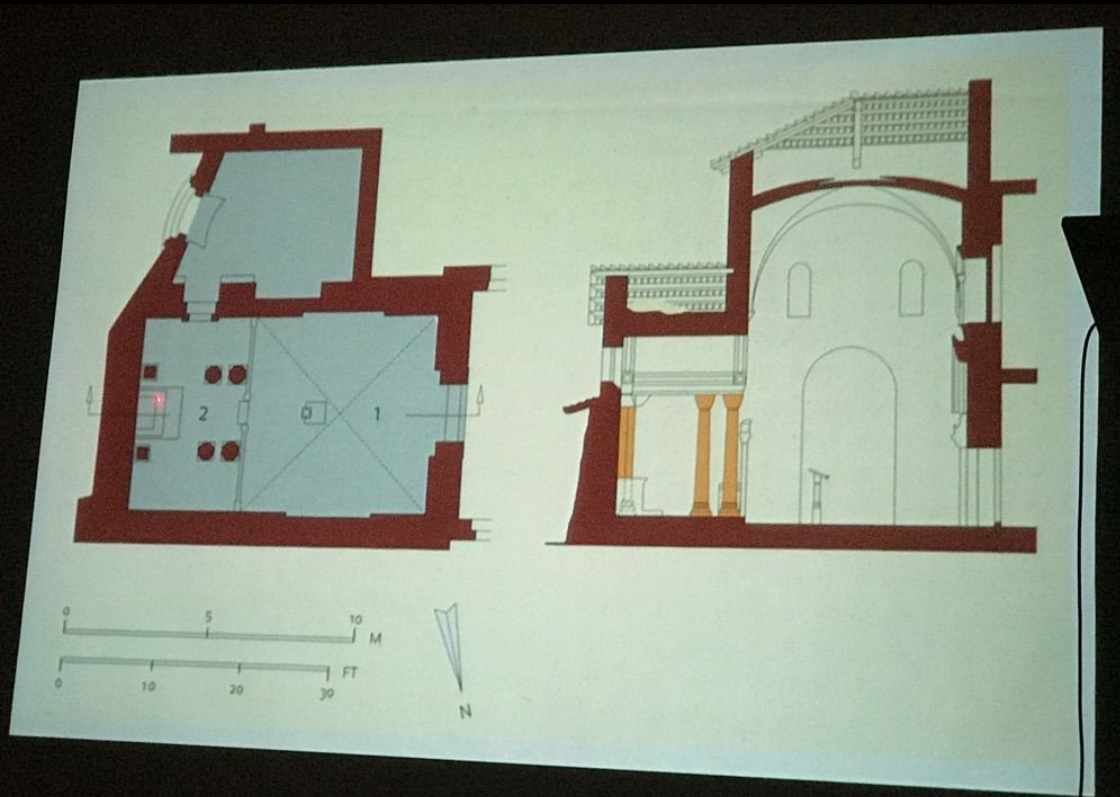




Преграды из вьющихся
колонн, на них
По описаниям было всего 12
колонн, которые стояли в 2
ряда по 6



Санта Мария дель Фанти
Вид из алтаря в неф, маленькие
колонны с балкой как алтарная
преграда 780 г нэ
8 век - между колоннами
подвешивались иконы - первое
нормальное упоминание об
иконостасе (или хотя бы его
прототипе)



Все основное храмовое пространство до желтых колонн, потом после них был уже алтарь



Санта-Мария-Ассунта (г. Торчелло)
9 век, алтарная преграда начала
11 в (в России того времени -
задумка начала строительства
Софии Киевской) на архитраве уже
иконные изображения
Как Деисис из Владимира

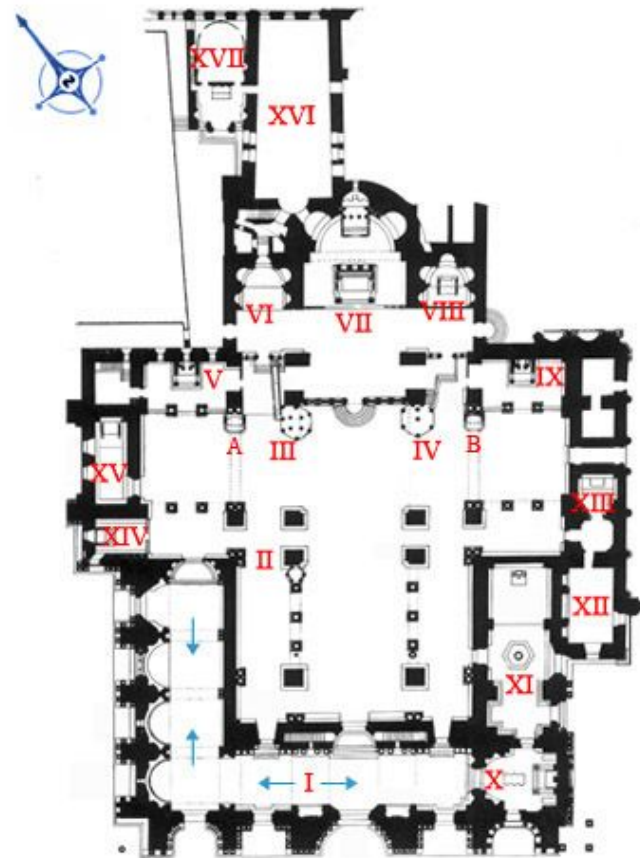
I - притвор (нартекс), II - капитель распятия, III - северный амвон, IV - южный амвон над пресбитерием - купол пророков, V - алтарь с иконой Богородицы Никопеи, VI - капелла Св. Петра, VII — пресбитерий, VIII - капелла св. Климента, IX - алтарь св. Леонарда, X - капелла Дзен, XI — баптистерий, XII — сокровищница, XIII — святилище, XIV - капелла Масколи, XV - капелла св. Исидора, XVI - ризница (катол. Сакристия), XVII - капелла Св. Федора

Собор Святого Марка в Венеции
3 предела, отделенные алтарными преградами, как на фото следующего слайда

ST. MARK'S BASILICA MAP

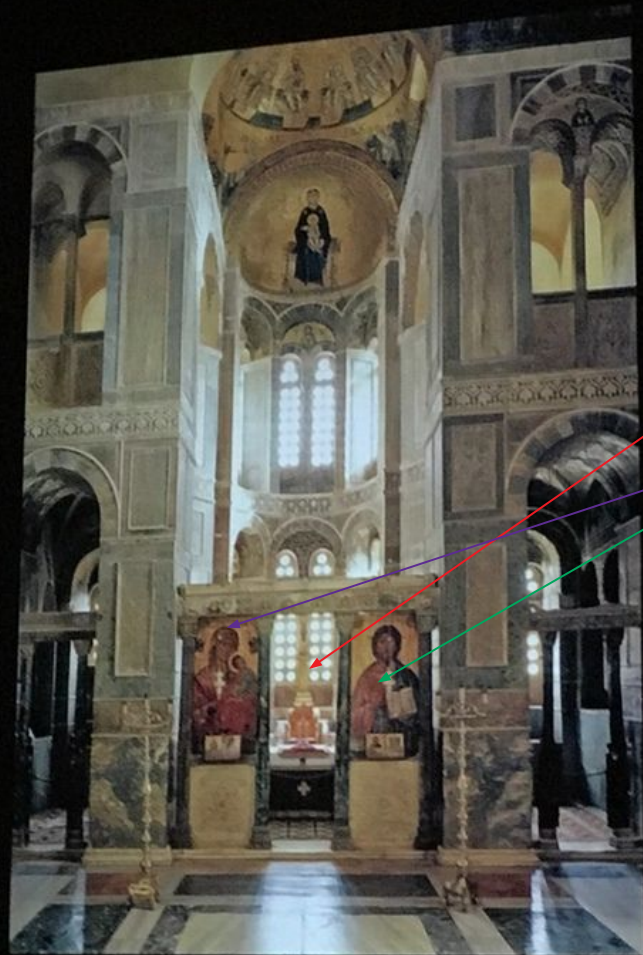
BASILICA MAP

- I - ATRIUM OR NARTHEX
- II - CRUCIFIX CAPITAL
- III - NORTH AMBO
- IV - SOUTH AMBO
- V - NIKOPEIA'S ALTAR
- VI - ST. PETER'S CHAPEL
- VII - PRESBITERY
- VIII - ST. CLEMENT'S CHAPEL
- IX - ST. LEONARD'S ALTAR
- X - ZEN'S CHAPEL
- XI - BAPTISTERY
- XII - TREASURE
- XIII - SANTUARY
- XIV - MASCOLI CHAPEL
- XV - ST. ISADORE'S CHAPEL
- XVI - SACRISTY
- XVII - ST. THEODORE'S CHURCH





Верхний ряд —
апостолы в виде
скульптур, в нижнем
ряду между
колоннами могли
висеть иконы



Осиус лукас (середина 10 в),
центральные царские врата узенькие в
иконостасе, справа Христос
вседержитель, слева богоматерь с
младенцем
Перед ним молятся и ставят свечи ,
этого уже достаточно для алтарной
преграды



София Киевская
Первоначально был
низкий иконостас с
одним местным
рядом
Иконостас на фото —
18 век, он низкий,
чтобы не закрывать
изображения в
апсиде алтаря



Богоматерь на троне в
конхе



Богоматерь оранта тоже
в конхе

Сравнение Осиус-
Лукас и Софии
Киевской



Под основным храмом Осиос-Лукас, не понятно были ли там двери, или были только иконы и царские врата

Обычно выходили из северной двери, идут в храм, входили в царские врата

Южной двери может не быть

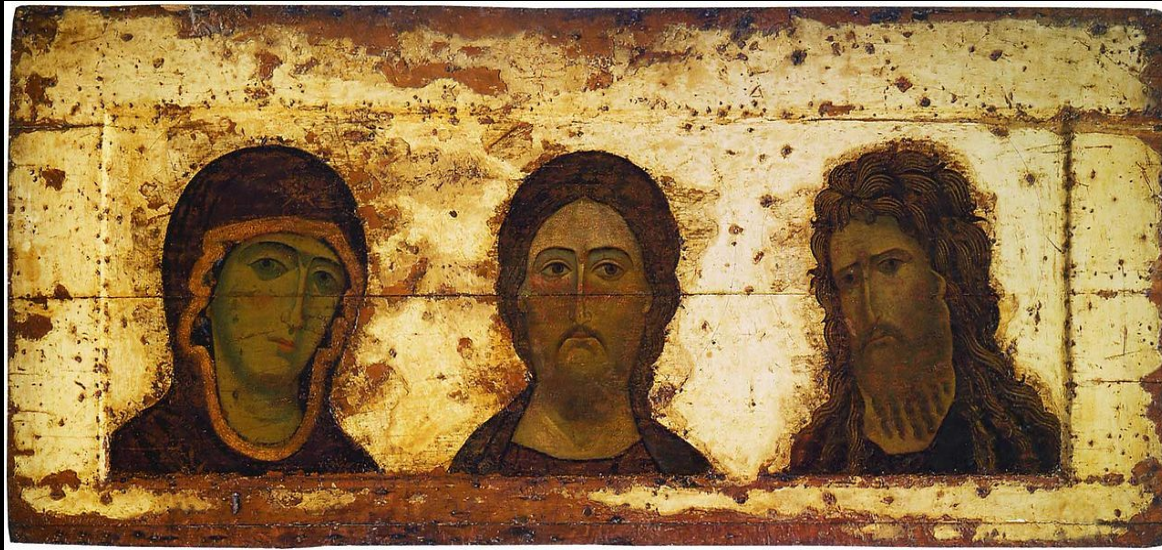
А тут наверно не было и северной двери, только центральные врата



Из Успенского собора Московского Кремля (из центрального иконостаса — из дейсиса, над северными воротами, ведущими в жертвенник).

Изображение Спаса Эммануила (молодой Христос) и обращенных к нему архангелов.

В центре Эммануил; слева — архангел Михаил, справа — архангел Гавриил.



Из Успенского собора Московского Кремля (из центрального иконостаса —
оплечный деисис). 12 в
Фигуры на иконе представлены в небольших поворотах, лики Богородицы и
Иоанна Предтечи изображены крупнее лика Спаса, что делает его образ
немного удалённым в глубину



Алтарная преграда
архаического типа в
католическом соборе
Санта-Мария-Ассунта в
Торчелло

Тупо для того, чтобы
понять, где располагались
предыдущие изображения
Грубо говоря, над
проходом в алтарь



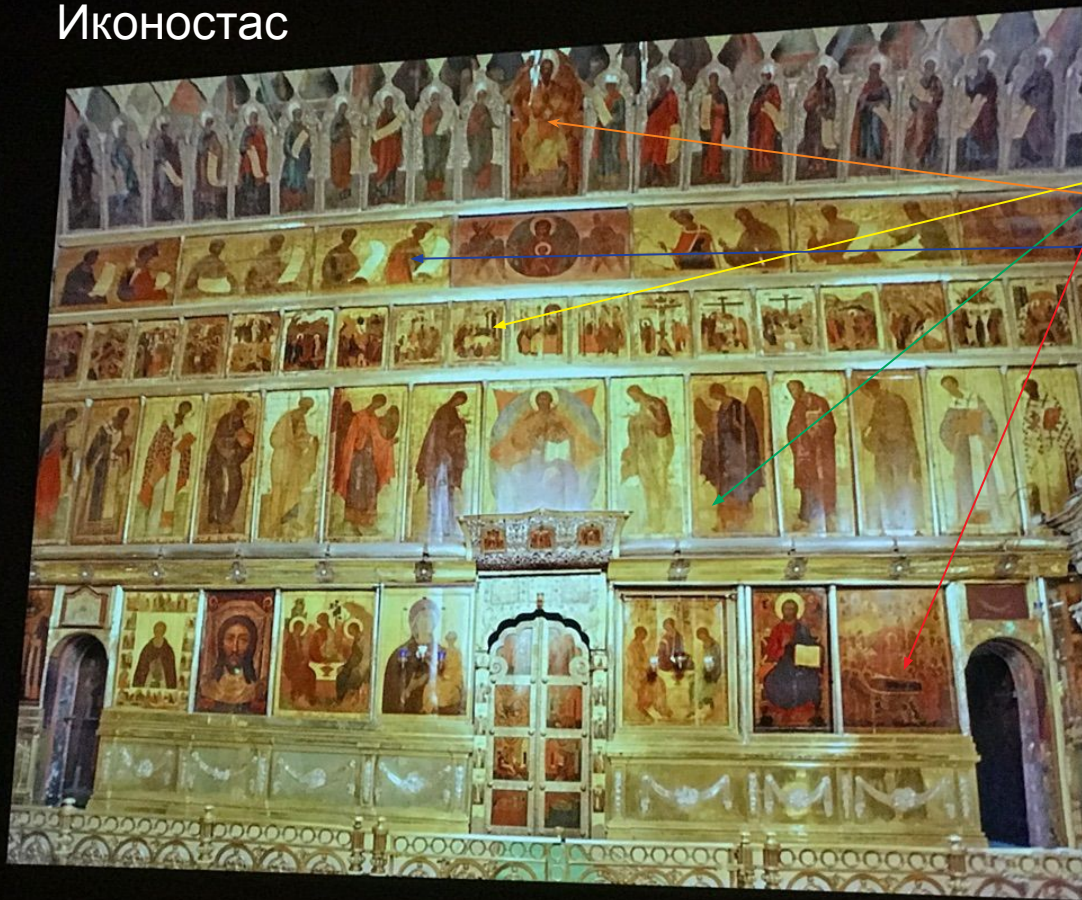
1405 г (начало 15 в) первый нам известный высокий иконостас - совершенно русское явление («хотя идея национального не должна быть в современном мире, ведь в вере не было деления на разные истории и разные страны» - Путятин, кратенько)

Сохранившиеся каменные храмы - единичные случаи, которые построены по указанию царя, все остальные были из брёвен

Все изображения в конхе вышли на алтарь (В России были в основном деревянные церкви (92%), из-за материала были маленькие арки, не было конхи. По дереву не сделаешь монументальную живопись, поэтому появился иконостас).

Художественное деление пространства

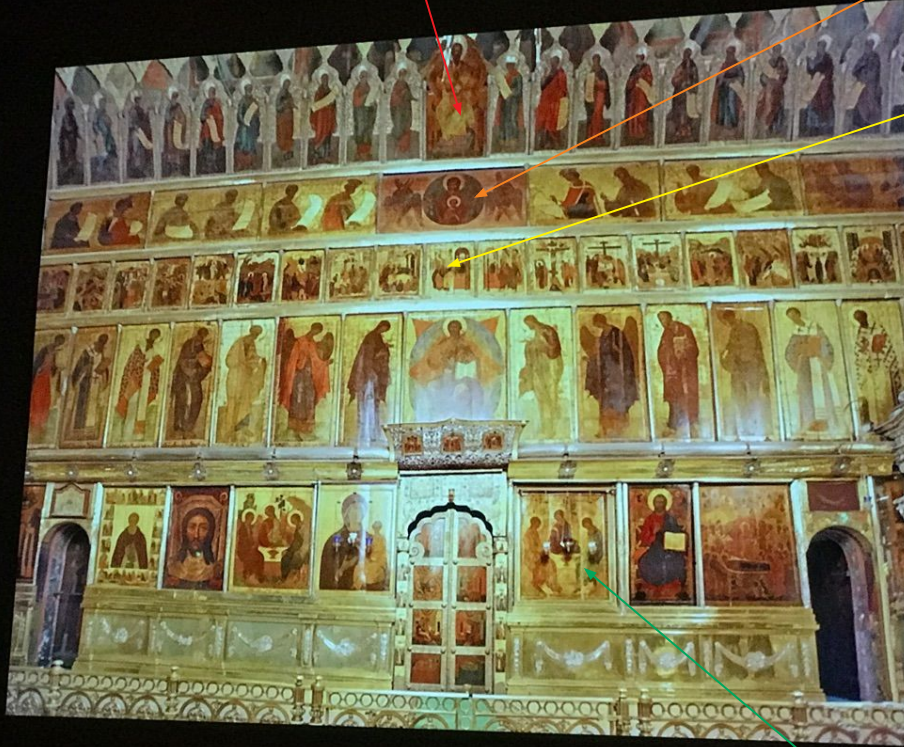
Троицкий собор Троице-Сергиевой
Лавры
Иконостас



1420е Андрюха Рублёв
местный ряд,
дейсис,
праздничный ряд,
пророческий ряд,
более поздний пророческий (16
век)

4 ряда сложились в систему
Без столбов, схематично для
понятия системы
Тут видно 5 рядов
Они получили временной смысл
нисхождения человеческой
истории от сотворения мира к
вечности (верхний ряд от адама
с Евой, посередине как бог
являлся им) центральная линия
как бы божественная и основной
ряд (дейсис) образуют крест

Троица (ряд праотеческий)



В центре четвёртого ряда дева Мария с Христом (знамение), исполнение этих пророчеств - жизнь богородицы и Христа

В следующем ряду: Праздники церкви, их 12, рождество, крещение, свячение, вход в Иерусалим, вознесение и преображение, пасха как 13ый праздник, плюс изображения страстной недели

Правда тут больше, ибо этот ряд может раздвигаться, все зависит от ширины храма, у этого ряда не может быть центра, ибо все события связаны с по центру. То, что по смыслу норм, а может быть не по порядку истории, а могут как в календаре Праздники могут располагаться в исторической последовательности или в последовательности богослужений по этим праздникам

Местный ряд там небольшой, основные иконы, Троица, он в каждом храме он свой

Иконостас (семинар)

02.11.2018

Осипова



Осиос-Лукас 946г.

Маленькая церковь
Захоронения в боковых частях,
Колонны, темплон, место для царских врат





**Собор Санта-
Мария-Ассунта,
Торчелло
639г.**

темплон
Первоначальный
деисис не
сохранился

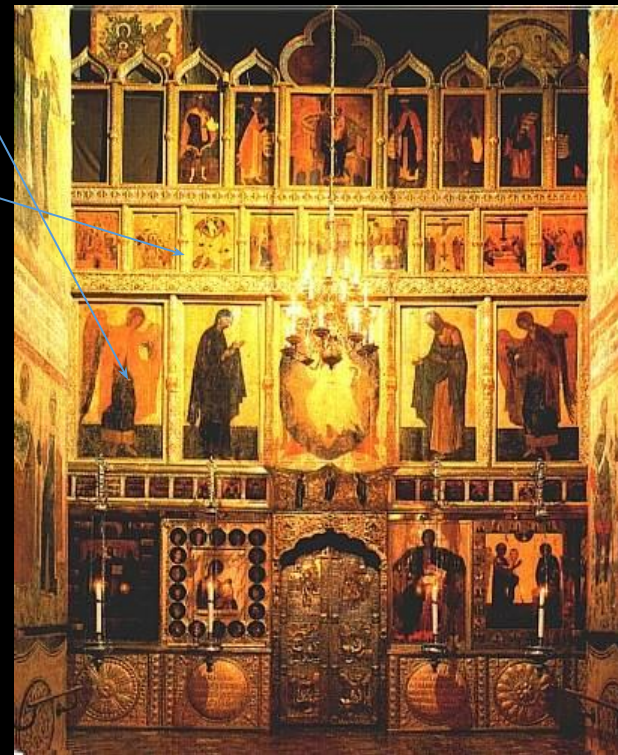
Иконостас, Благовещенский собор Московского Кремля

Первый пример ростового деисусного чина

11 икон крепятся широкими досками

Праздничный чин из 14 икон

начало XV века, либо 1380-90 гг



Троицкий собор Троице-Сергиевой Лавры
Иконостас

4 первоначальных яруса
1427-1429 Рублев со
своими учениками
Верхний ряд
(праотеческий) более
поздний

Создается единая
панорама
Тоненькие колонны,
декоративные доски,
деревянные балки
(темплонь=балки, в
русском языке - тябла),
которыми задвигаются и
на которых держатся
иконы
Использование тябла
=>Тябловый иконостас





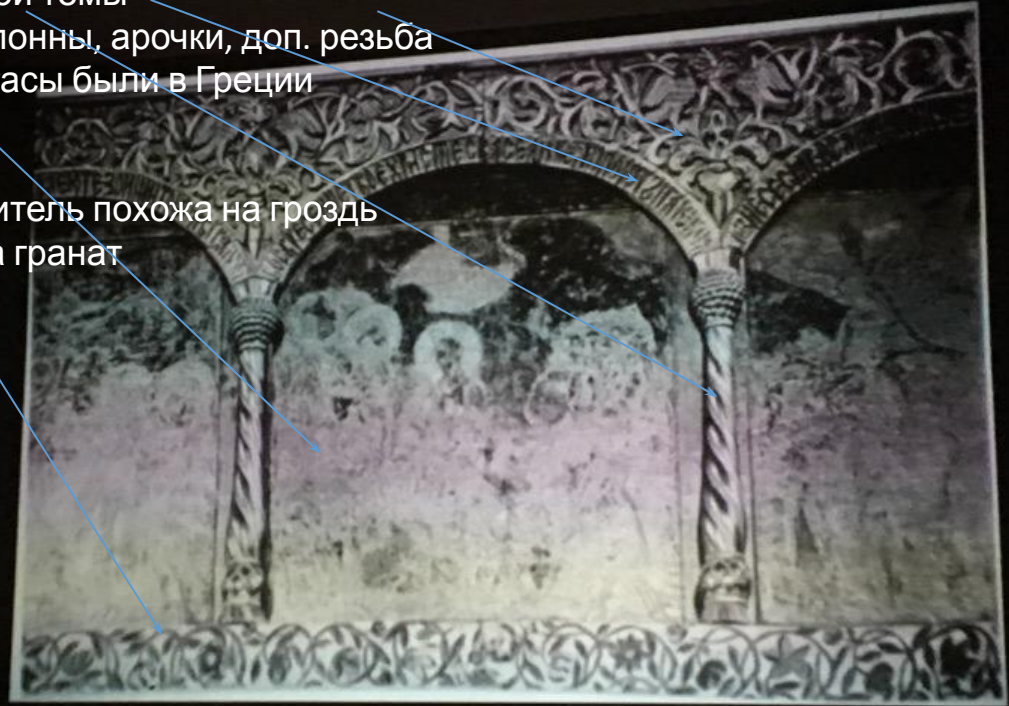
Современное тябло Покровского собора на Красной площади (храм
Василия Блаженного)

Собрали иконостас из икон 15-16веков, тябел не было, поэтому написали
новые по образцу

**Церковь Варвары в Ярославле
(разрушена)
1630е**

Праздничный ряд
Развитие тябловой темы
Тябло, иконы, колонны, арочки, доп. резьба
Похожие иконостасы были в Греции

Колонны:
Витой ствол, капитель похожа на гроздь
винограда или на гранат



Базлика святого Петра (Джулио Романо)
Алтарная преграда, темплены, витые колонны





Собор святого Петра
Бернини 1627
Балдахин над гробницей
апостола Петра

Использовал для образца
колонны их алтарной
преграды и из балконов,
где находились святыни



1550е

Соломоновы колонны

На стволе изображены
растения и живность, на

капителях - плоды

Привез в Рим император

Тит, после того как

разрушил иерусалимский

храм Соломона

Колонны храма Соломона





Колонны Бернини
Балдахин гробницы св.
Петра

Бронза с портика Пантеона
Впоследствии эти колонны
появляются на гравюрах



1683
Новодевичий монастырь
Иконостас

Соломоновы колонны
=>виноградная лоза, грозди



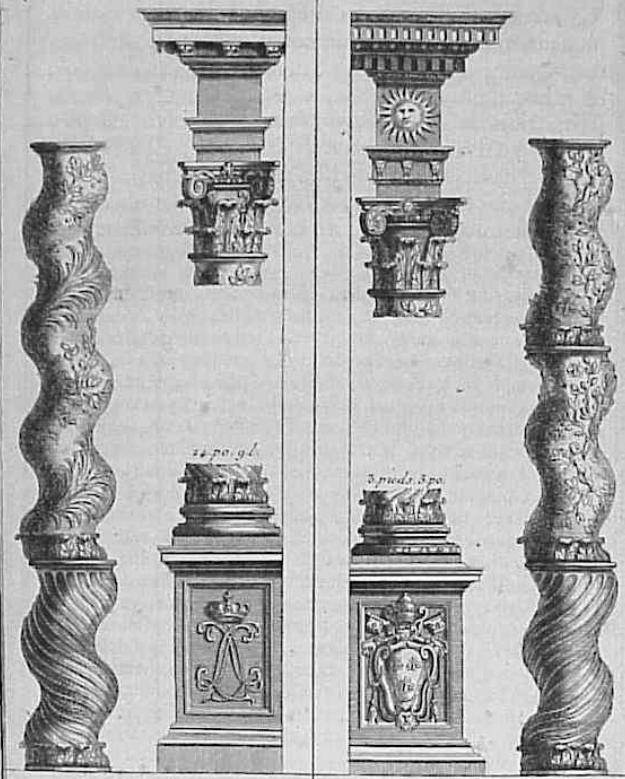


**Церковь Успения
Пресвятой Богородицы
на Покровке, 16 век
Разрушена в 1936**

Соломоновы колонны, тябла
создают архитектурные
композиции

Цветы и лоза

DE L'AUTEL DU VAL DE GRACE A PARIS DE L'AUTEL DE S^t PIERRE A ROME.



Pl. 42.



Pl. 127.



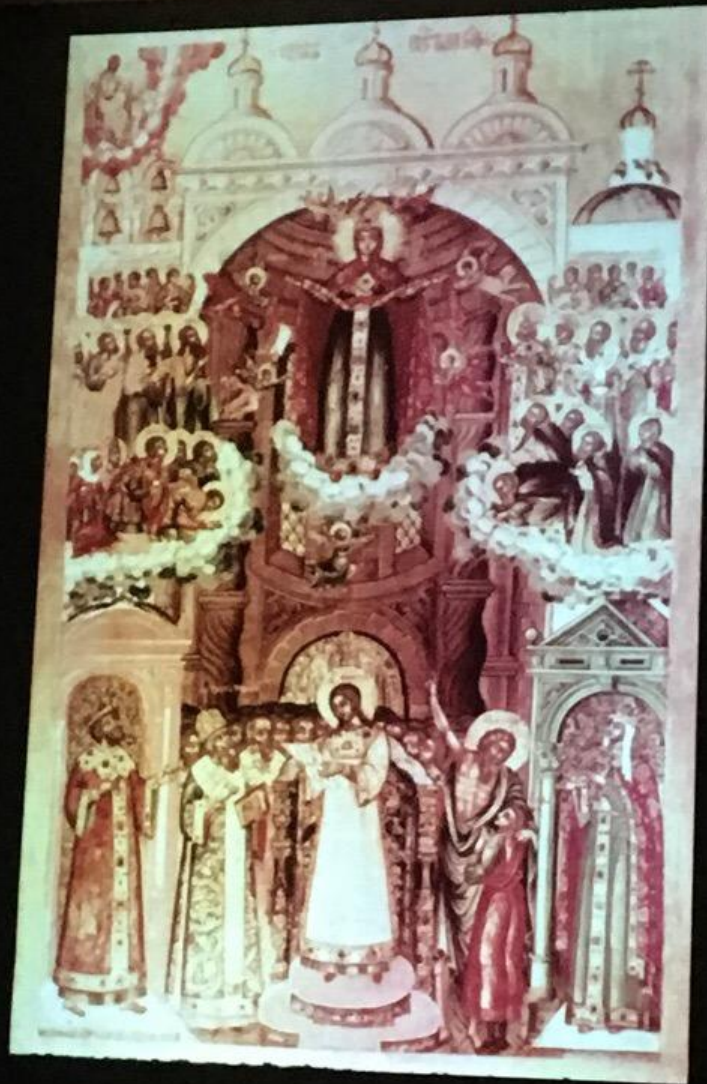
Соломоновы колонны

Ордер Бернини справа

Слева ордер из церкви Валь-де-Грас в Париже

**Икона
Покров Божией
Матери
1680е**

Происходило все во
Влахернском храме в
Константинополе
В интерьере
СОЛОМОНОВЫ КОЛОННЫ



ME14363

**Церковь Богоматери
Портаитиссы (относится
к типу Одигитрии),
Иверский монастырь на
Афоне
~1683**

Похожий иконостас, но не
такой высокий

Соломоновы колонны опять



Image courtesy of The Metropolitan Museum of Art, New York

Image copyright The Metropolitan Museum of Art - Art Resource - Scala, Florence

Церковь
Пантократора
Остров
Закинф
1683





Димитрий
Солунский
Середина 18 века
Остров Закинф

Греческий
классицизм

Соломоновы
колонны

Риза на иконе или
оклад



Россия
изразец с облицовки
храма, точно
неизвестно какого
Изображен царь
Соломон
Середина 18 века

Соломоновы колонны
не витые, а обвитые
расписные



Дарохранительница
– небольшой ящикек
в котором хранятся
освященные хлеб и
вино (плоть и кровь
Христа)

Изображает
мистический храм
По углам все те же
колонны



**София
Киевская,
Иконостас,
Сер 18
века**

**остался
только
нижний
ряд
Опять оно**

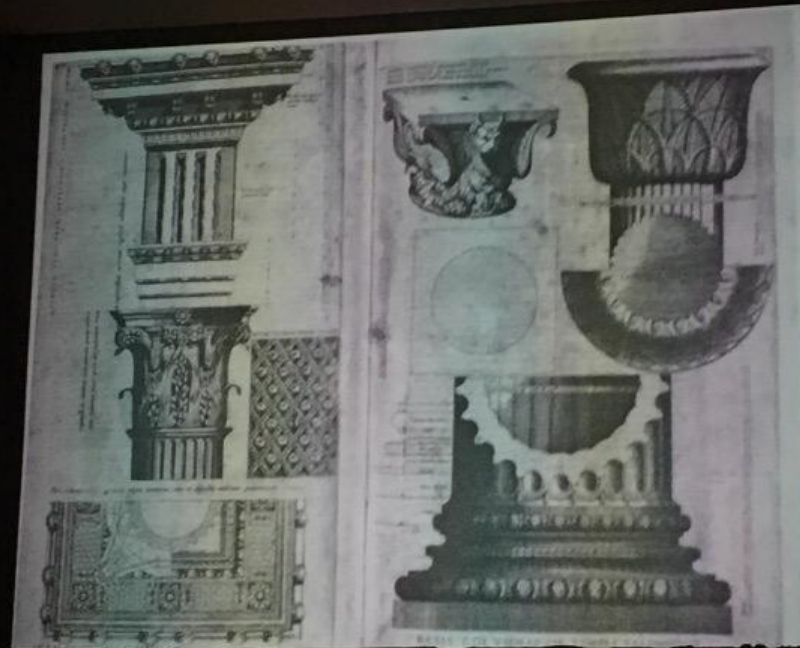


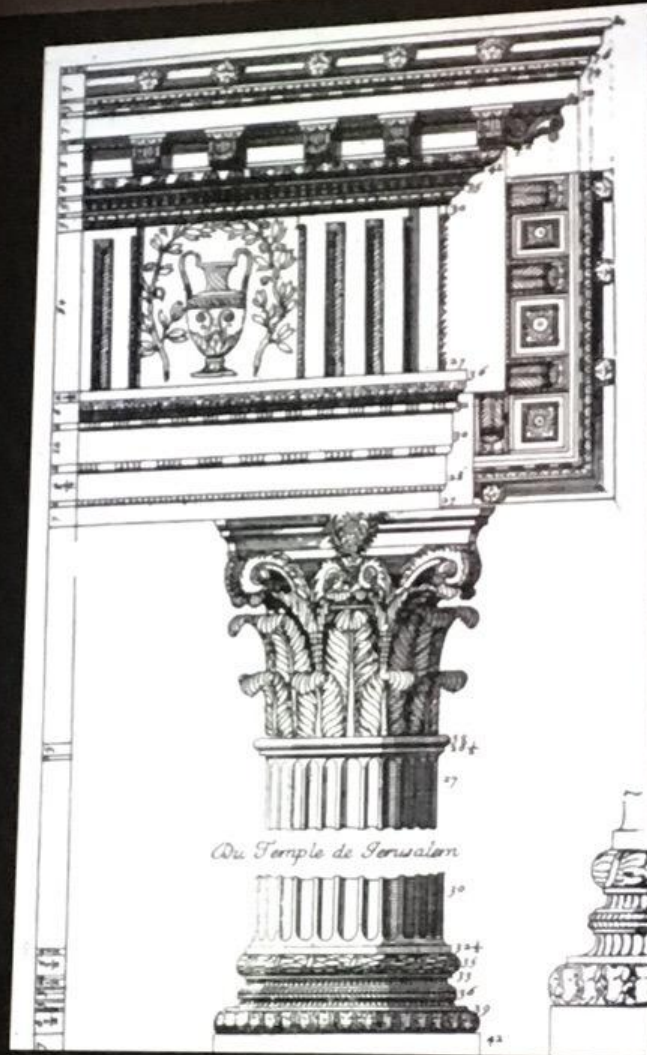
18 век конец
Церковь архангела
Михаила в Санкт-
Петербурге

Возвращение к
византийским темпонам

Теоретики классицизма
смотрели на
соломоновы колонны и
пришли к выводу, что
Греки не сами
придумали ордер, а
подсмотрели в Храме
Соломона.

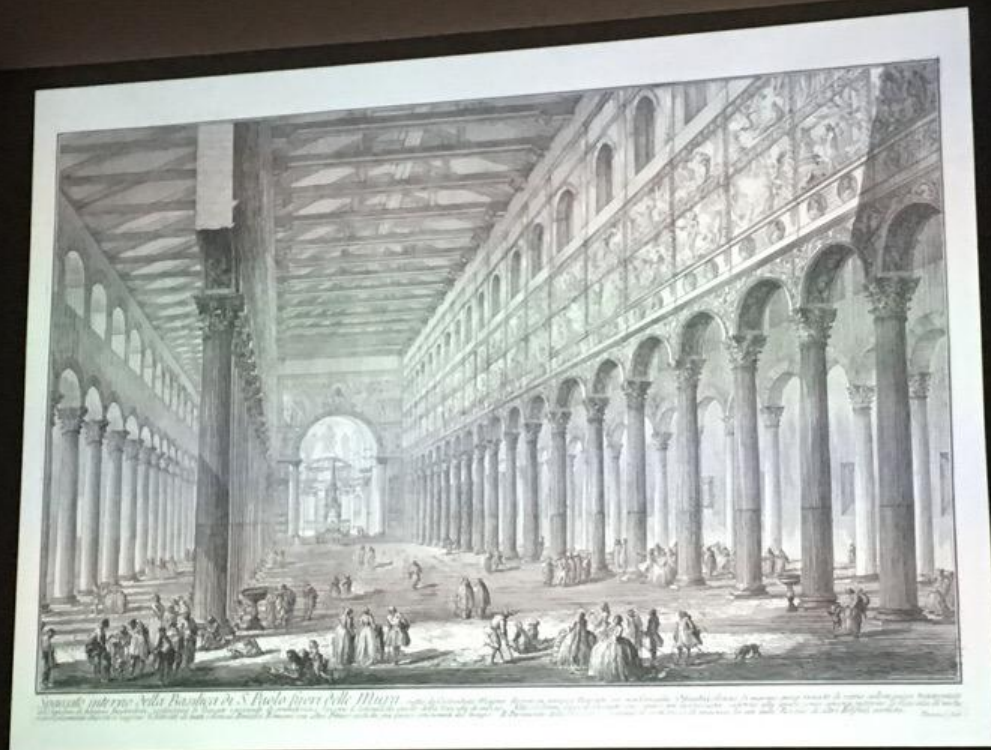
Рубеж 16-17 веков
Трактат о том как бы
мог выглядеть
Соломона





1660
Еще варик

Базилика
святого
Павла
Образец для
алтарных
преград
Классический
соломонов
ордер





Боковая дверь
иконостаса
1736

Ангел Держит колонну
как символ страстей
Симметричный
держит копье

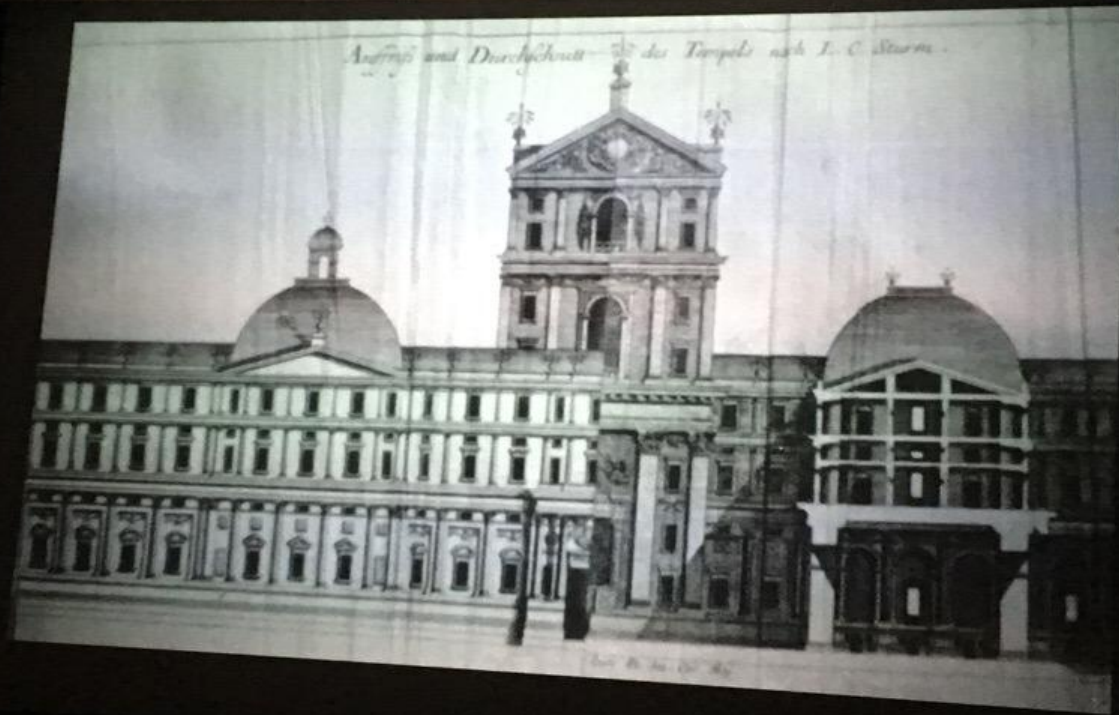
Коринфская колонна
намекает на колонны
Соломона, символ
страстей

Петропавловская крепость
Иконостас
1720е

Большая предалтарна арка
с завесами



Очередная реконструкция храма Соломона



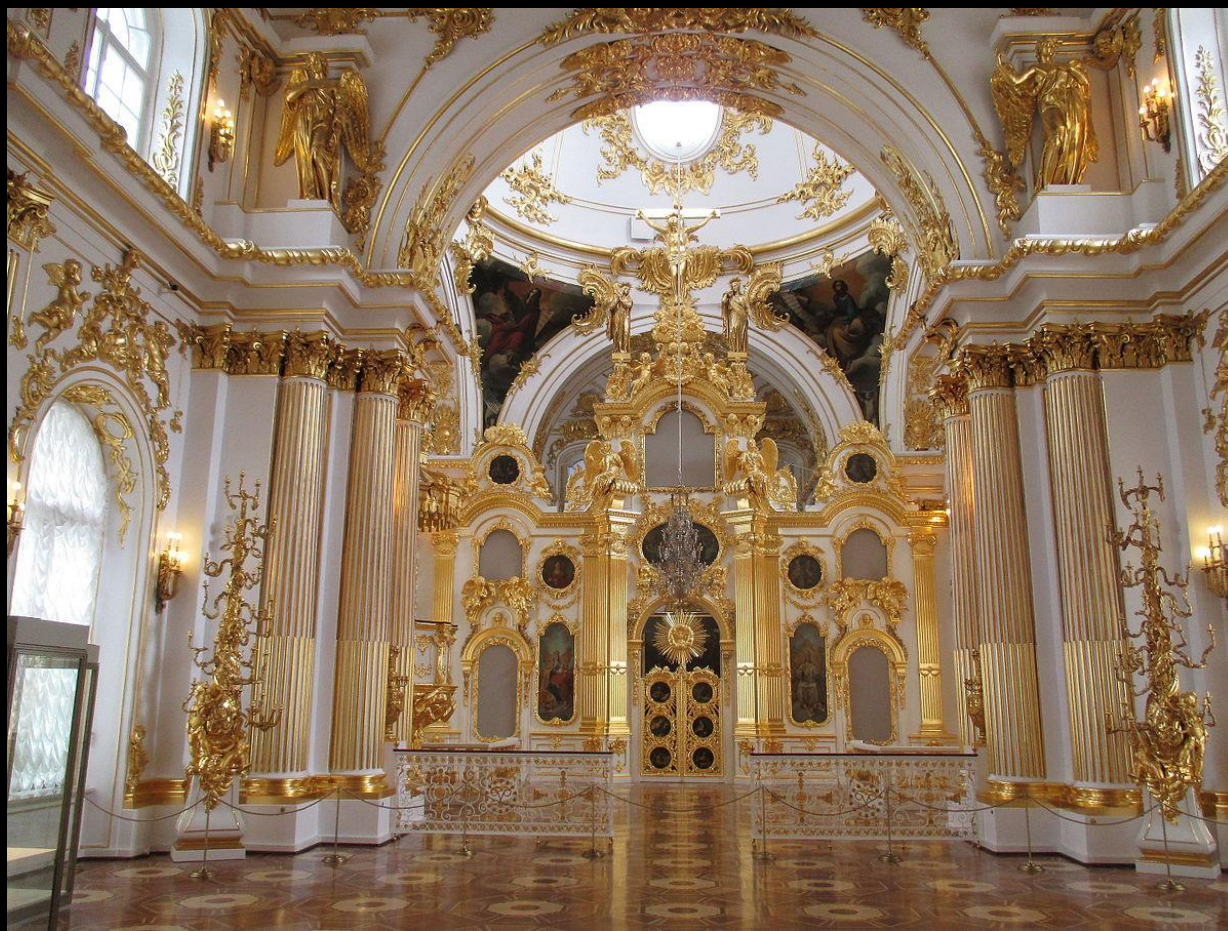
Церковь преображения в
Таллине
Два алтаря
Клевый ордер

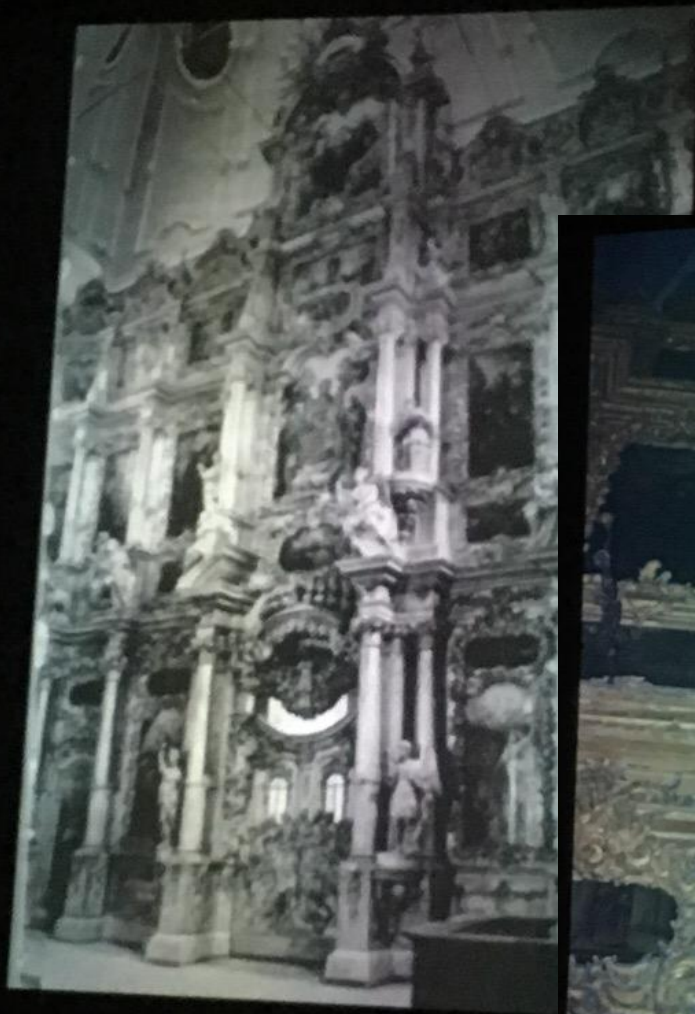


Середина 18 века
Дарохранительница
(небольшой ящичек в
котором хранятся
освященные хлеб и вино
(плоть и кровь Христа))



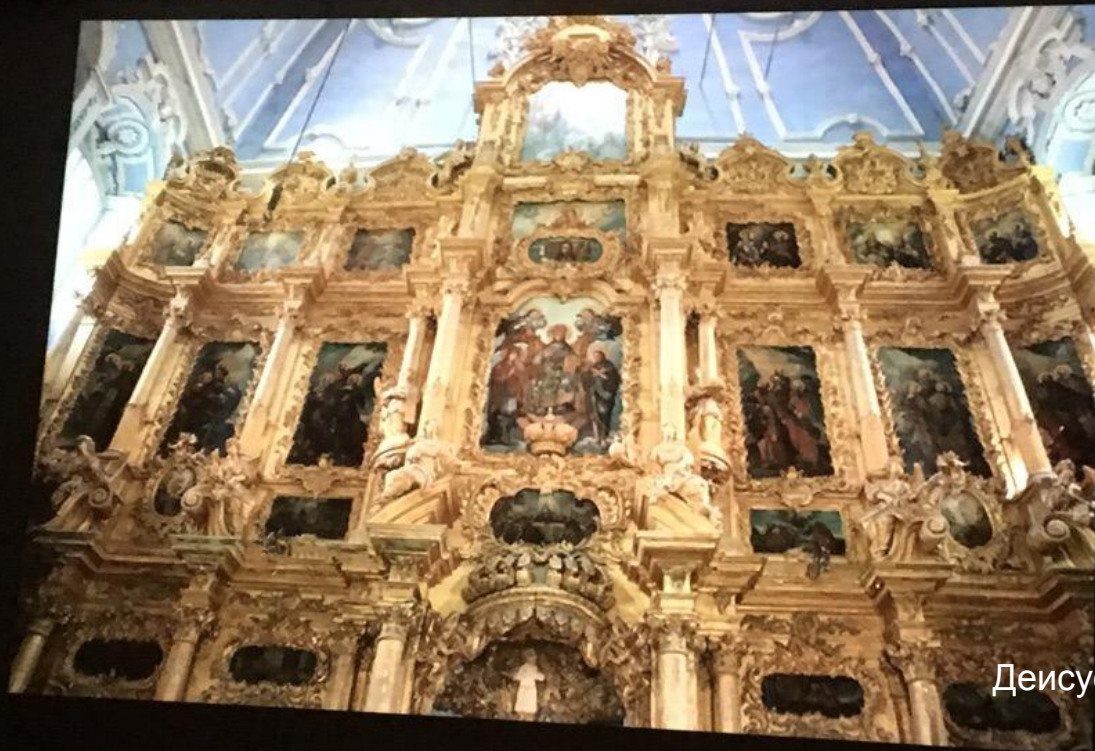
Церковь зимнего дворца





Переславль-Залесский
Горицкий монастырь
иконостас
Конец 18 века
Не реставрировался





Деисусный чин необычный
Конец 17 века
Апостольский чин
12 апостолов (+ святители)
В центре Христос на троне
композиция «Стоит царица
справа от царя в
позолоченных одеждах»



**Церковь Климента Папы
Римского, Замоскворечье
Иконостас
1770е**

1774г
Церковь
Пречистенского
дворца, Москва
Арх. Казаков

Иконостас не
сохранился



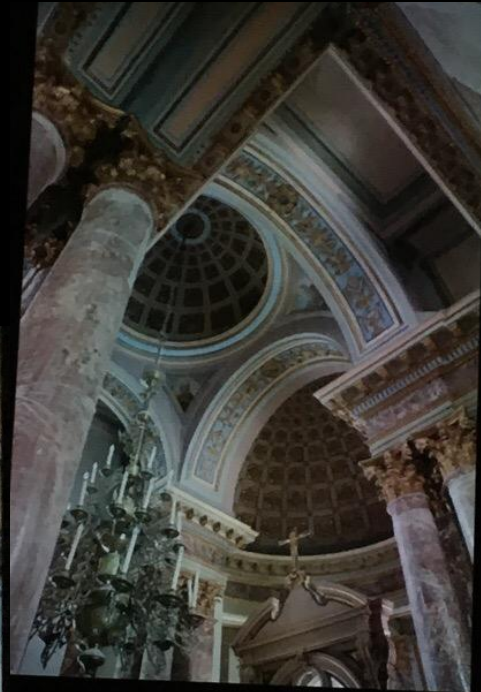
Новый Иерусалим
Придел Марии
Магдалины
(Екатерина финансировала)

Конха, опирается на
коллонаду, предалтарная
триумфальная арка

Царские врата –
триумфальная арка
Арка Тита – врата ветхого
завета, арка Константина –
врата нового завета



Усадьба Быково. Конха





Базлика Святого Климента
Процветший крест
8 век





Иван Ерменев
классицизм

Христос в центре
Объясняет старцам священное
писание
колонны

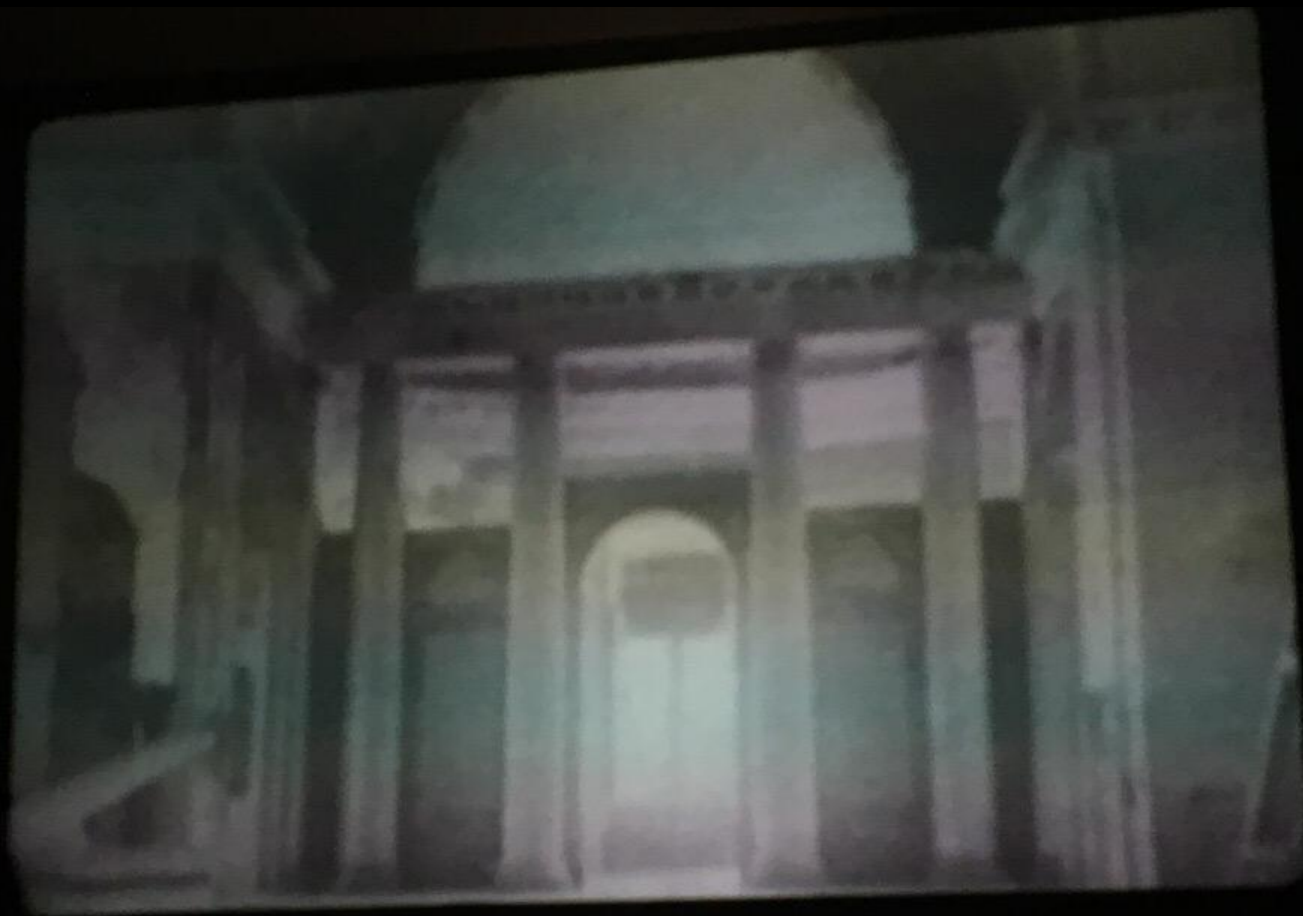
Собор Софии в царском селе 18 век

Ордер ионический

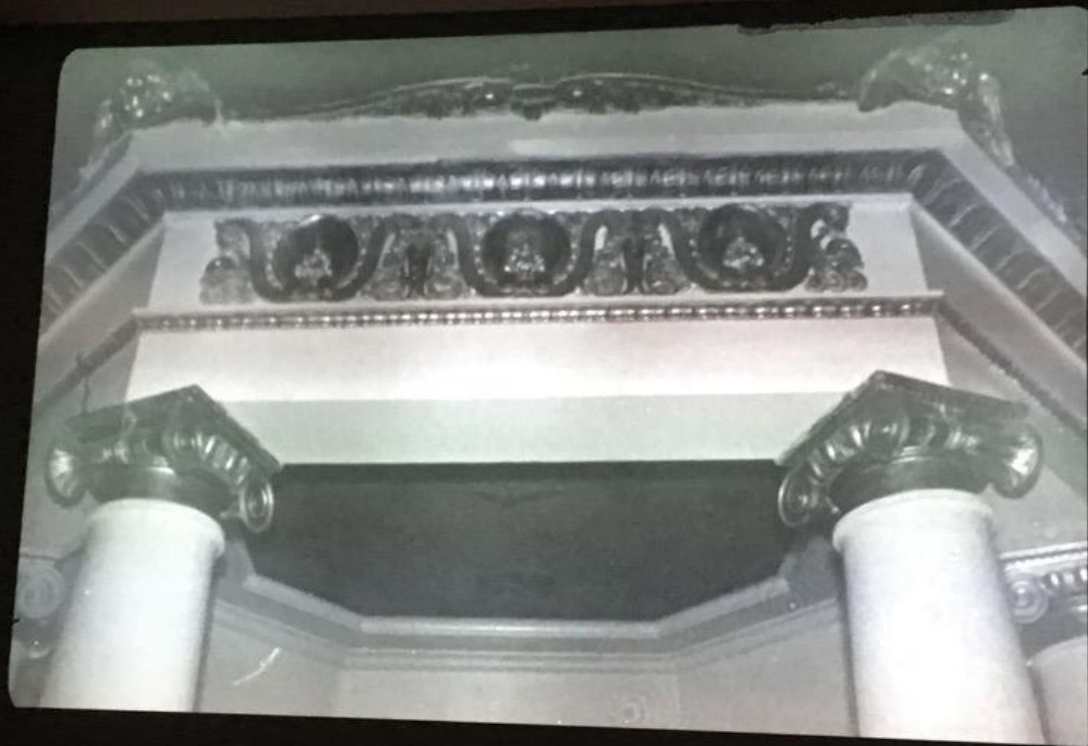
Капители очень мощные, с огромными валютами как в Эрехтейоне

Императрица придумала что снаружи Парфенон, а внутри Эрехтейон





Маленькая София
Константинопольская
Ионические капители





**Церковь на
Большой Ордынке,
Москва
Арх. Бове
1820е**

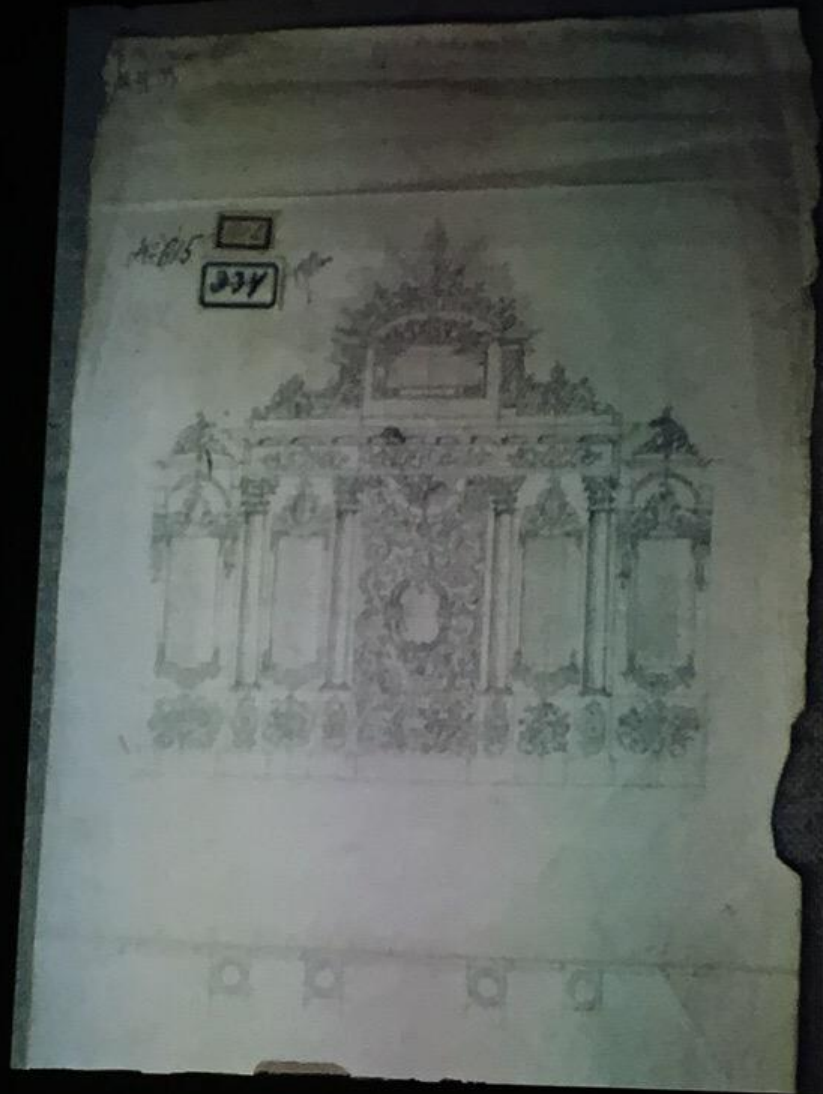
Замечательный
иконостас на
ионических колоннах

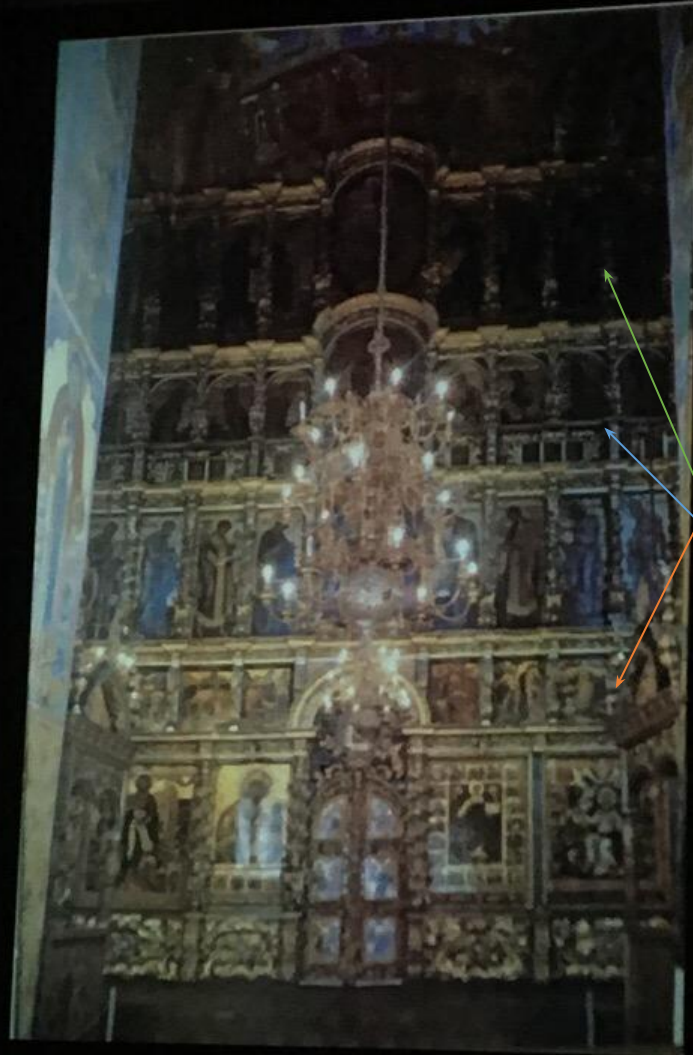


**Спасский собор,
Чернигов
11 век (сама церковь)
Иконостас – 18 век**

Иконостас на средства
Екатерины

Чертеж
иконостасной
мастерской в
Кашине



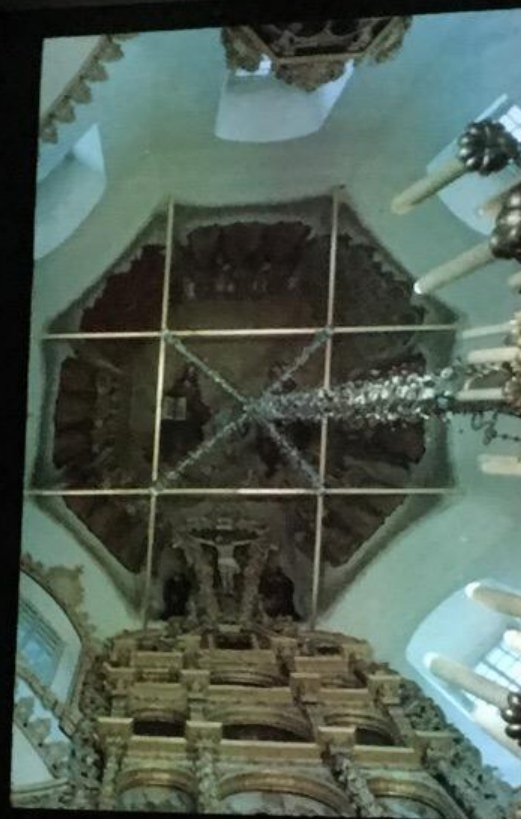


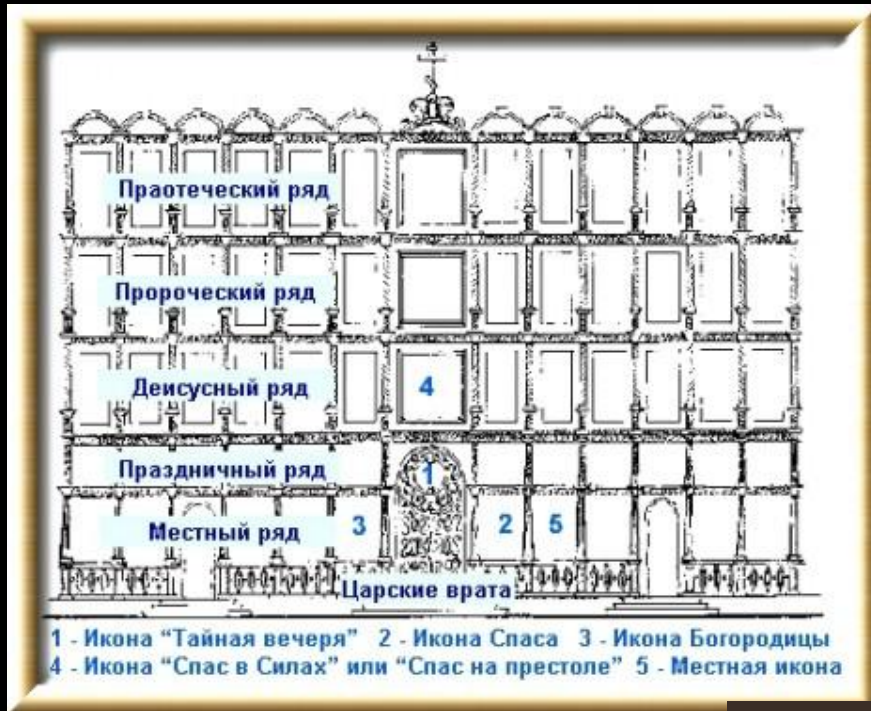
Праздничный ряд не
на месте
Иконы маленькие,
поэтому
переместили ниже,
чтобы было лучше
видно

Пророческий ряд
Праотеческий ряд

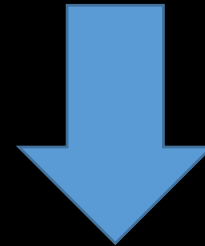
Конец 17 века + еще ряд
На самом верху страстной
Рядом с распятием
Система движения сверху
вниз нарушена

Церковь Покрова в Филях





Судя по всему этот
правильнее



ПРАРОТЕЧЕСКИЙ ЧИН	1	2	3	4	5	6	7	8	9	10	11	12	13	14	15	16	17	18	19	20	21
ПРОРОЧЕСКИЙ РЯД	1		2			3			4			5			6			7			
ПРАЗДНИЧНЫЙ РЯД	1	2	3	4	5	6	7	8	9	10	11	12	13	14	15	16	17	18	19		
ДЕИСУСНЫЙ РЯД	1	2	3	4	5	6	7	8	9	10	11	12	13	14	15						
МЕСТНЫЙ РЯД	1	2	3	4	5	6	7	8	9	10	11	12									