



АВТОРСЬКА ФОТОЕКСПУРСІЯ
«ПОЛТАВА. ГОЛОКОСТ. МІСЦЯ ПАМ'ЯТІ.»

AUTHOR'S PHOTO EXCURSION «POLTAVA. HOLOCAUST. MEMORY PLACES.»

Об'єкти екскурсії

Німецький окупаційний режим у м. Полтава



Концентраційний табір для
військовополонених 1942-1943рр.



Штаб групи армії
«Південь» 1941-1942рр.



Пересильний табір
для цивільного населення
1941-1943рр.

Німецький окупаційний режим у м. Полтава



Штаб групи армії «Південь»
(1942-1943рр.)

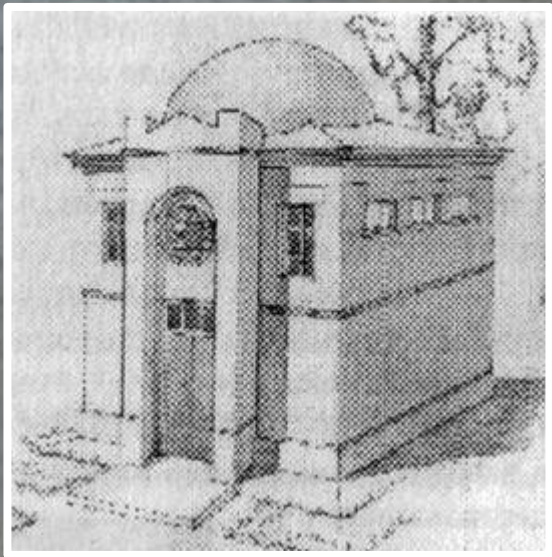


В'язниця (1941-1943рр.)



Дулаг -151 (1941-1943рр.)

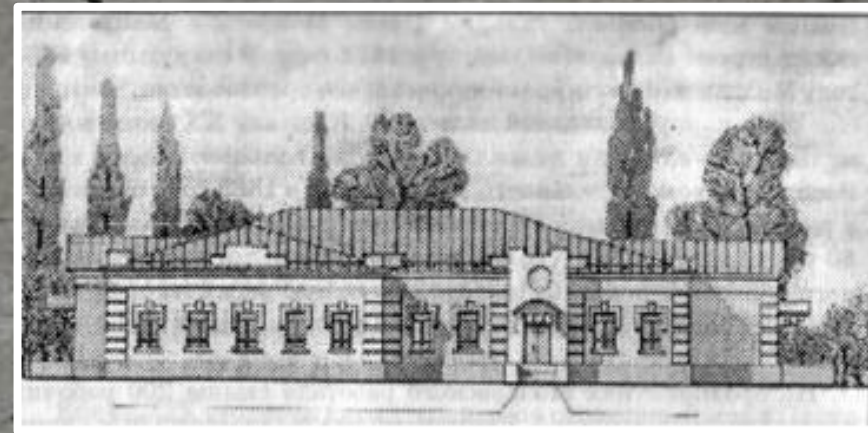
Пам'ятки єврейської культури



Кравецька синагога



Велика Хоральна синагога



Талмуд-Тора

Пам'ятки єврейської культури



Синагога Молдавського



Шпитальна синагога



Редакція газети «Амодія»

Окупаційні медіа (антисемітська пропаганда)



Редакція газети «Голос
Полтавщини».



Дійсне обличчя
більшовизму
(карикатура) Голос
Полтавщини. — 1942.
— 15 серпня. — С. 4.

Місця пам'яті жертв Голокосту в м. Полтава



Пам'ятник «Скорботна мати» м. Полтава.

Місця пам'яті жертв Голокосту в м. Полтава

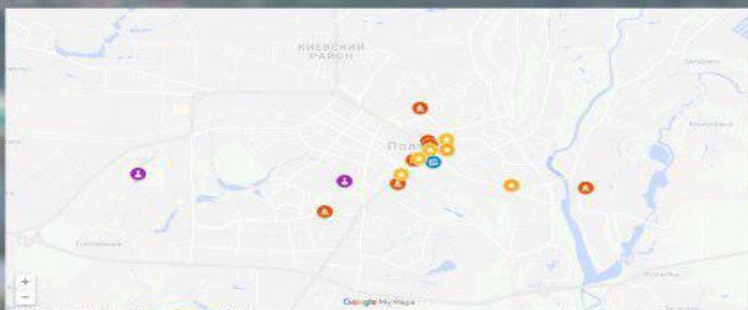


Пам'ятний знак в урочищі Гришкин
ліс м. Полтава.

Пам'ятний знак присвячений пам'яті
євреям-жертвам нацизму.

Хочете дізнатися більше?

Would you like to know more?



<p>Окупаційні медіа Антисемітська пропаганда</p>	<p>Окупаційний режим місця, пов'язані з репресивною діяльністю окупаційної влади на території Полтави – табори, в'язниці, штаби</p>	<p>Пам'ятки єврейської культури релігійні та громадські споруди що постраждали у період німецької окупації*</p>
<p>Вшанування пам'яті місця пам'яті жертв Голокосту у м.Полтава</p>		

«ЄВРЕЙСЬКА ІСТОРІЯ ПОЛТАВИ»

ВІРТУАЛЬНА ЕКСКУРСІЯ ТА ІНТЕРАКТИВНА МАПА



← Редакція газети «Амодія» →

назва

Редакція газети «Амодія».

опис

В кінці XIX століття Полтава побачила першу єврейську газету - ортодоксального напрямку, що виходила на старовіврейською мовою. Засновником і видавцем газети, що називалася "Амодія" ("Вісник"), був рабин синагоги Міснагдм - раби Еліяц-Аківа Рабинович. Квартал, де знаходилася будівля був спалений німцями в 1943р. Місце розташування: вул. Європейська, 27, м. Полтава. Джерело: Полтава. Пам'ятники єврейської культури (історико-архитектурный очерк) / К.В. Гладыш., Е.З.Цирульник. – Полтава, 1996. – 87 с.




ОГЛЯД ПРОЖИВАННЯ ПОЛТАВСЬКОЇ ЄВРЕЙСЬКОЇ ОБЩИНИ В ПЕРШІЙ ПОЛОВИНІ ХХ СТОЛІТТЯ


Перші статистичні відомості про проживання євреїв в 12 повітах Полтавської губернії відносяться до 1804 року. Все населення встановлено 1 млн. 373 тис. 29 осіб. Євреї - 82 тисячі і 2032 жидан. 2114 чоловік єврей. Сімейні німці і дітей, двісті тисяч, але нещодавно кількість чоловіків єврей, єврей на початку ХХ століття було до 5 тисяч осіб. За 5 років після війни, з 1918 по 1923 рік, в Полтаві євреїв було 10 тисяч - 285 тисяч чоловік і дітей [1]. В 1925 р. населення Полтави досягло 53703 чоловік. З них євреїв - близько 10 тис. Через Полтаву пролягала залізниця, розвивалася промисловість, з'являлися об'єкти міста. Єврейські підприємці успішно конкурували з християнськими. Від Корпусного саду до Катального кошику будувалися магазини, аптеки, фабрики Баранки, Ємелюков. Російська чарочна фабрика (Д.С.18). Поговорили і Ф. Імаліні з групи євреїв Полтави, єврейські міщани євреї. У групі євреїв перше місце віддали єврейським людям. До початку ХХ століття єврейська громада в Полтавській губернії сформувалася. Всі єврейські товариства було 10. Перевірено організації єврейського населення були поліпшені громади з призначенням рабинів синагог. у 1930 р. функціонували перша німецька синагога по вул. Шевченка (Полтава) [2, с.16]. В ХХ столітті всі ці синагоги німцями в декілька значних національних закладах - школах. Великою подією для Полтави стало відкриття 16 квітня 1935 року Талмуд-Тора. Була це пошуком на мистецтво єврейського збору та добровільно пожертвувати на мист. старі громадські будинки. В училищі навчувалося 240 учнів [3, с.27]. Весною 1939 р. в Полтаві, у академічному будинку єврейської лікарні, гурток єврейських жінок відкрив німецькі учнівські для дітей з будинку синагоги [4, с.32]. Всією в Полтавській губернії було жидів - 10,2 єврейських чоловіків і дітей і дітей - 10,3 в кількості учнів МПТ. Перші відомості про євреїв до освіти. Більше з них сприяли знанням не допомогло самозахисту. Число освічених євреїв в загальній кількості населення губернії становило 95,8%. Євреї, які мали освіту вчилися в школах. Було 138 осіб [5, с.32]. На початку ХХ століття з'явилися початкові школи єврейських і християнських дітей. У 1900 р. було відкрито новорічне училище єврейських дітей в Бродівській вулиці [6, с.35]. В 1916 р. в гімназії Єврейської (на вулиці Єврейській) почали приймати єврейських дітей, 10% від норми [6, с.4]. Полтава мала велику кількість єврейських культурних установ: перша німецька синагога, Велика єврейська синагога, синагога Миснагдм, Солявська синагога, Ізбаєвська синагога, синагога Зелінського, синагога Монарського, Козьмівська синагога, Ізбаєвська синагога [2, с.16]. Число євреїв, які жили єврейської громади Полтавської області історично збільшилися організації. З 1900 р. в Полтаві працювала єврейсько-російська бібліотека, знаходилася на території газети «Єврейська робоча хроніка», єврейська консервативна «Ха-Моді» і синагогальна «Ха-Пелек». Ревізією 1905-1907 рр. - старіша праця для єврейського народу. Тут працювали позитивні і негативні фактори українсько-єврейських відносин. Чорносопкою привели антиєврейської явища в Полтаві. У ніч на 20 травня 1906 року на Баканьї площа була вкритий гаслами і шовіністичними криками, «нападками на єврейську громаду». У той же час, пружили паніку єврейської сиріт: «уряд, необхідно як крив перетворити борще, російських братів пошамі і першим борше за свободу наших співвітчужців і мучеників єврейської [2, с.26].



Супрун Стас
ВЕБ-ДИЗАЙНЕР




Москаленко Олена
КЕРІВНИК



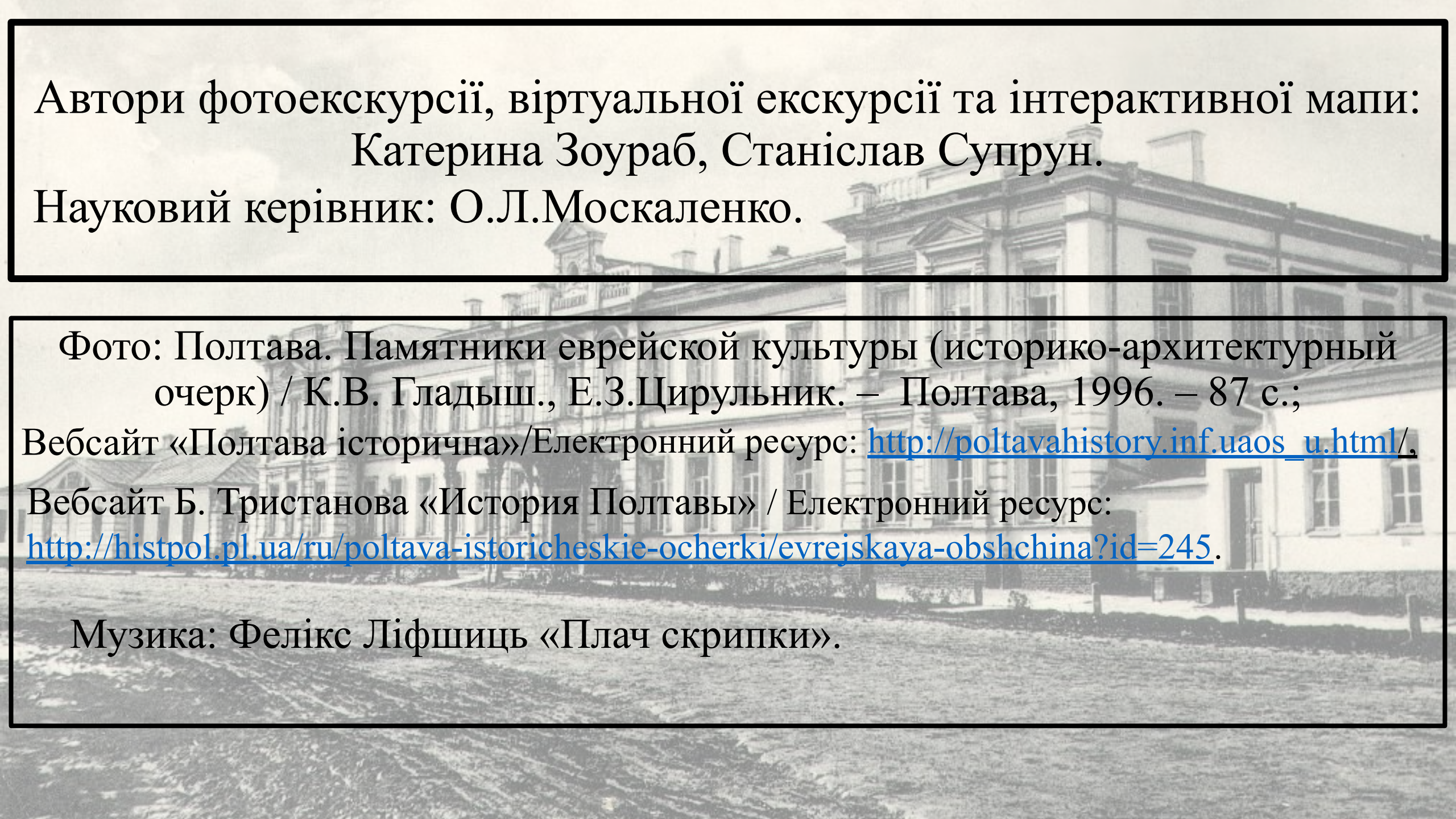
Зоураб Катерина
РОЗУМ ПРОЕКТУ





Все, що
залишилось —
пам'ять...

All that's left is memory...



Автори фотоекскурсії, віртуальної екскурсії та інтерактивної мапи:
Катерина Зоураб, Станіслав Супрун.
Науковий керівник: О.Л.Москаленко.

Фото: Полтава. Памятники еврейской культуры (историко-архитектурный очерк) / К.В. Гладыш., Е.З.Цирульник. – Полтава, 1996. – 87 с.;

Вебсайт «Полтава історична»/Електронний ресурс: <http://poltavahistory.inf.uaosu.html/>,

Вебсайт Б. Тристанова «История Полтавы» / Електронний ресурс:
<http://histpol.pl.ua/ru/poltava-istoricheskie-ocherki/evrejskaya-obshchina?id=245>.

Музика: Фелікс Ліфшиць «Плач скрипки».