

Подберите определение

1. Двоеверие Смещение религиозных взглядов человека; состояние мировоззрения включающее элементы двух вер.
2. Религия
3. Фреска Изображение ликов святых на доске
4. Мозаика Составление изображения из кусочков камней или цветного стекла
5. Иконопись Роспись по сырой штукатурке
 Изображение ликов святых на доске
 Вера в сверхъестественное (богов, духов, души, идолов) и поклонение им

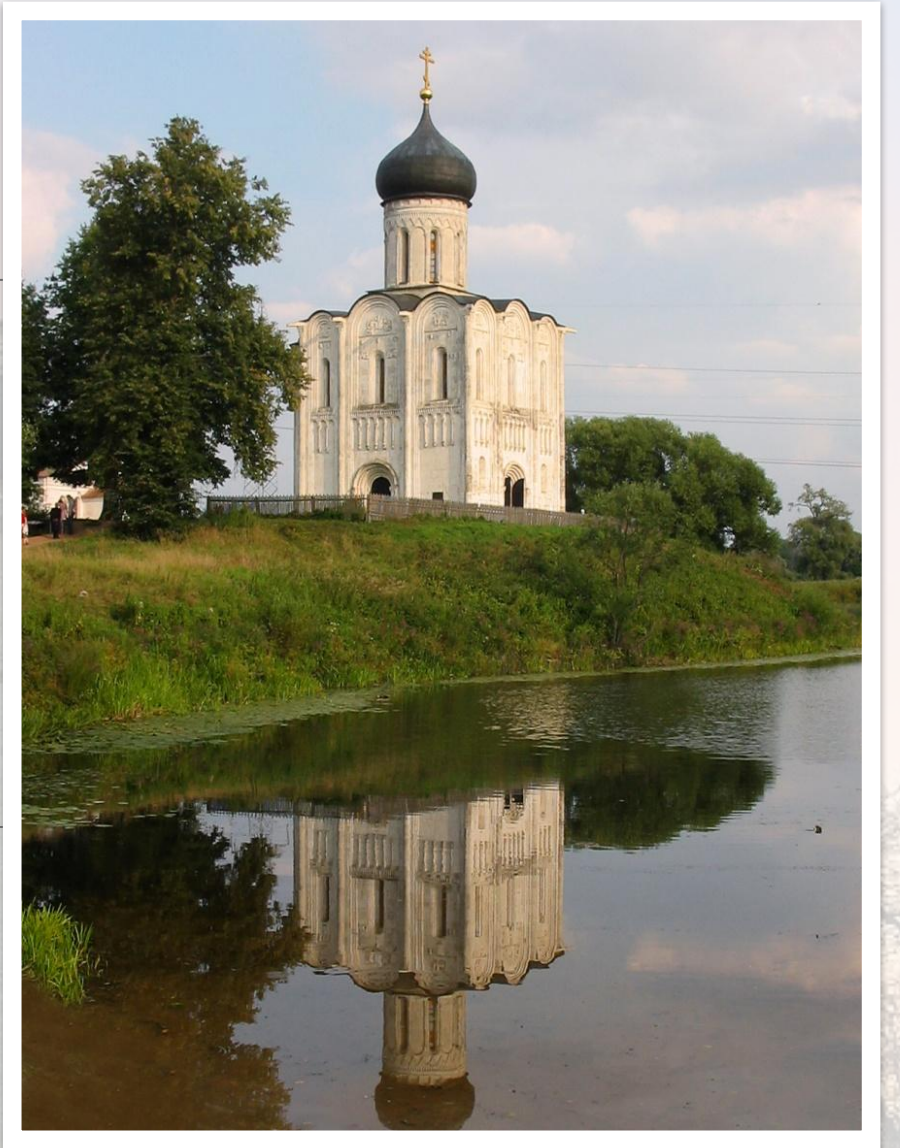
ПЛЮСЫ

1. княжества могли использовать средства для собственного развития;
2. культурное и религиозное единство сохранялось;
3. рост новых городов.

МИНУСЫ

1. ослабление перед внешними врагами;
2. междоусобные войны разоряли земли;
3. падение международного авторитета;
4. упадок торговли.

Культура Руси в XII – XIII вв.

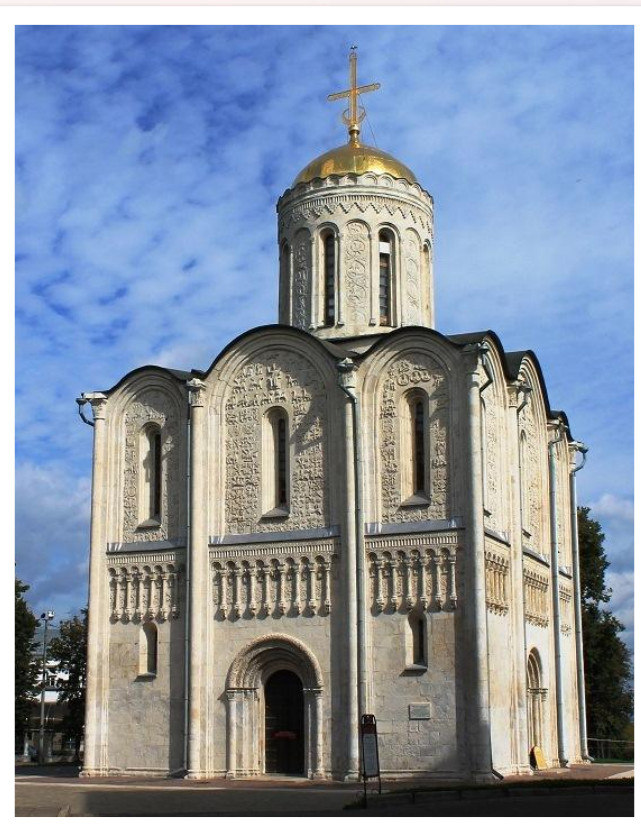


Вопрос урока:

Прекратила ли свое существование единая русская культура с распадом Древнерусского государства?

План:

1. Начало формирования общерусской культуры
2. Восприятие мира
3. Литература

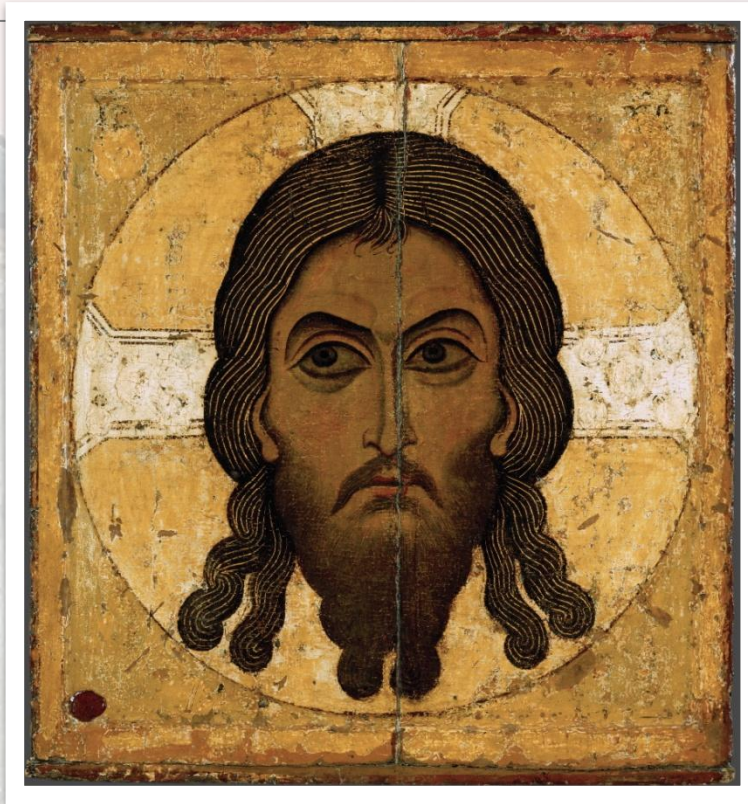


**Дмитриевский
собор во Владимире
XII в.**

Начало формирования общерусской культуры

Почему мы можем утверждать что в XII – XV вв. формируется единая общерусская культура не смотря на удельный период?

Единая общерусская культура – культура, сложившаяся после слияния местных культур на основе православных традиций

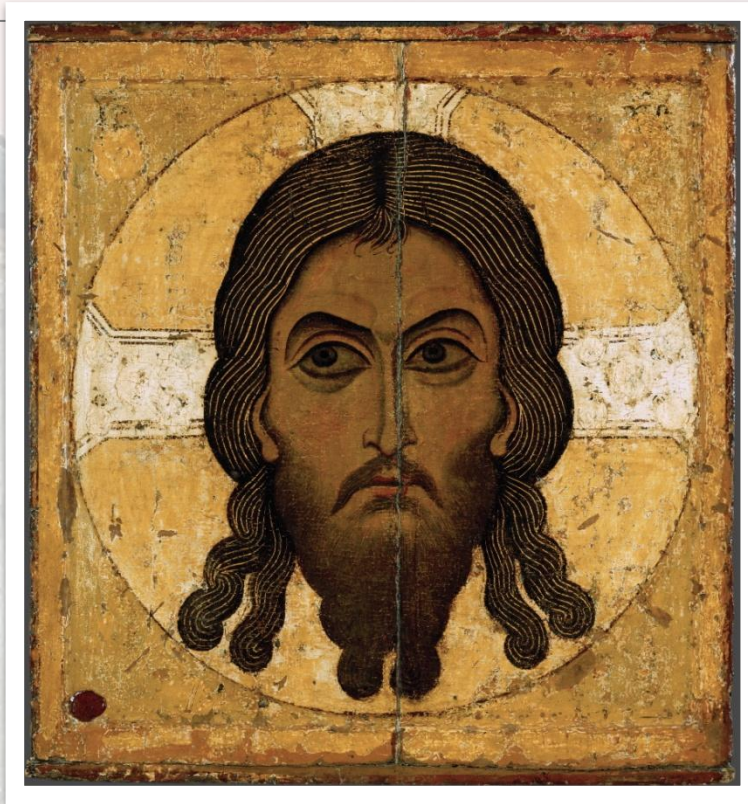


Спас Нерукотворный.
Икона второй половины XII в.

Начало формирования общерусской культуры

Почему мы можем утверждать что в XII – XV вв. формируется единая общерусская культура не смотря на удельный период?
Стр. 115

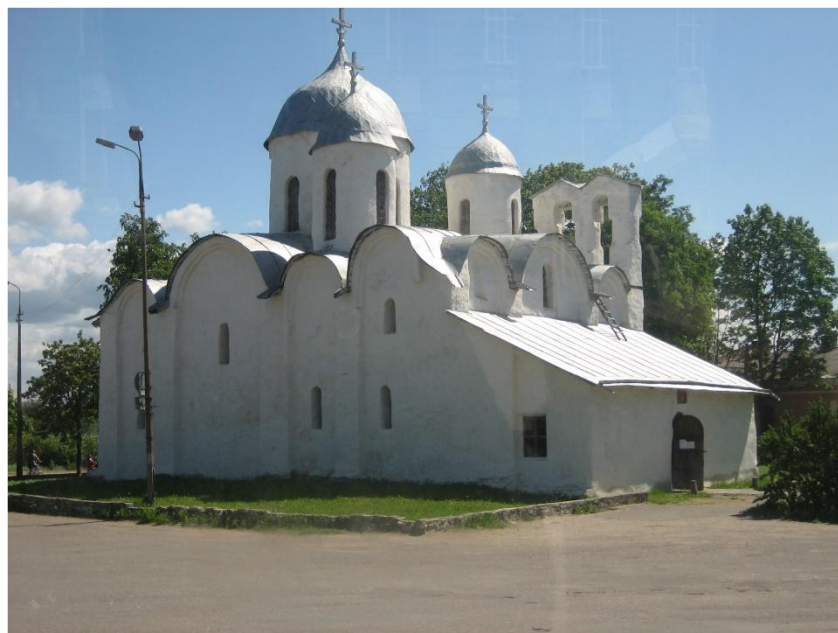
Единая общерусская культура – культура, сложившаяся после слияния местных культур на основе православных традиций



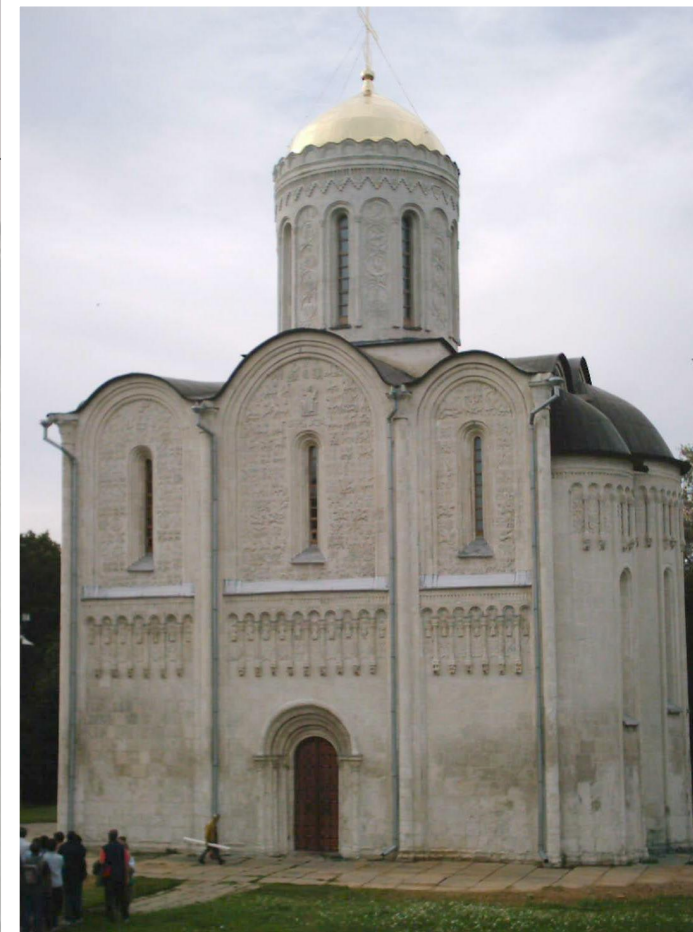
Спас Нерукотворный.
Икона второй половины XII в.

Восприятие мира

Как человек на Руси
воспринимал мир? **Стр. 116**

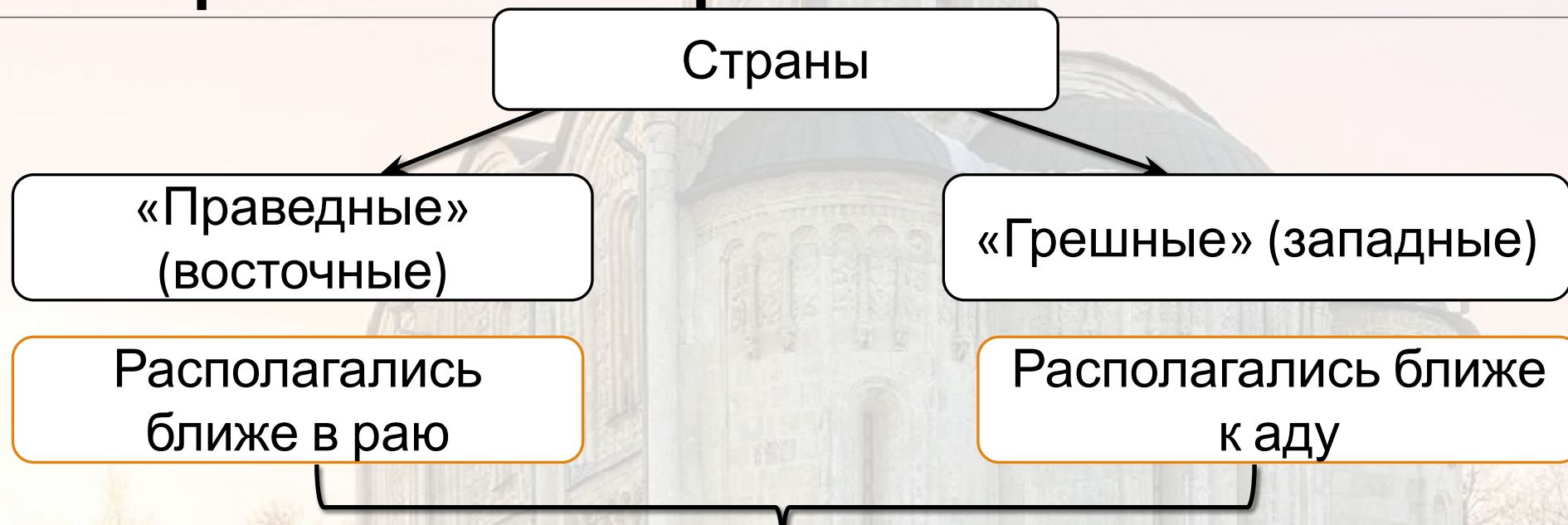


Церковь Иоана Предтечи в
Пскове.



Дмитриевский собор во
Владимире XII век

Восприятие мира



1. Какая миссия легла на плечи русского народа?
 - ✓ Спасение всего христианского люда
2. Что необходимо делать для ее выполнения?
 - ✓ Хранить православную веру;
 - ✓ Соблюдать Божьи заповеди;

Восприятие мира

Повседневная жизнь древнерусского человека шла в соответствии с церковным календарем:

- ✓ Соблюдались все праздники;
- ✓ Соблюдались все запреты (например, посты)

Пост – период воздержания от некоторых видов пищи и развлечений.

Литература



Используя QR код,
прочитайте текст на
сайте и ответьте на
вопрос: В чем смысл
«Слова о полку
Игореве»?

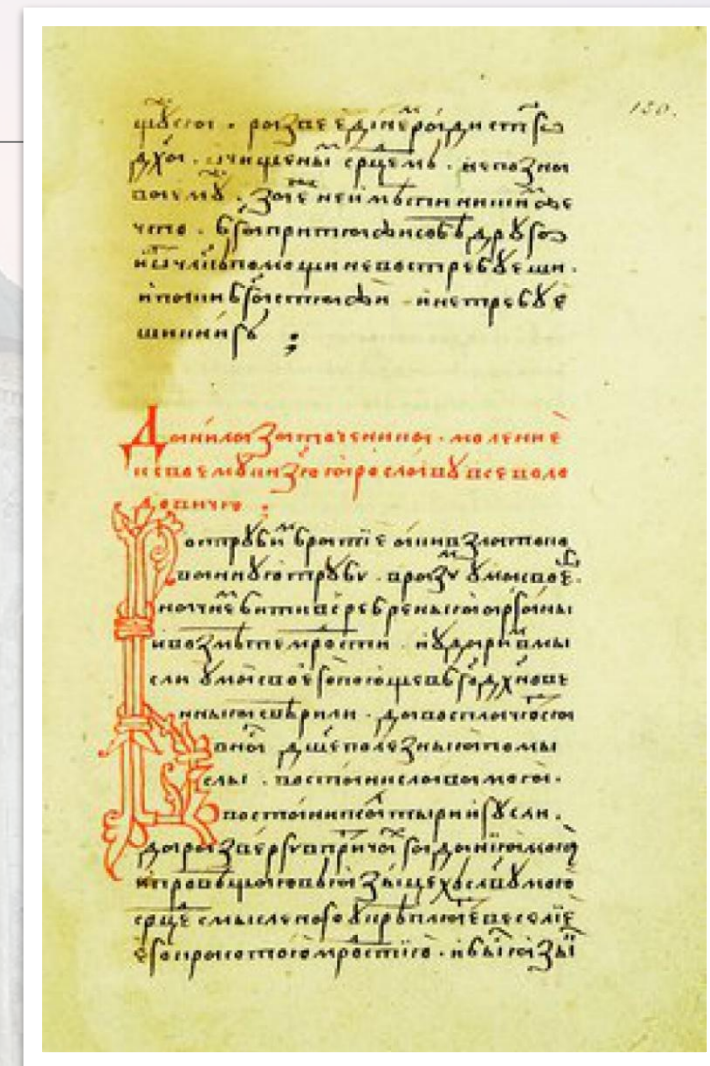


Литература

«Моление Даниила Заточника»

Вопросы к тексту:

1. Какие советы дает Даниил князю?
2. Можно ли считать, что автор «Моления», внешне восхищаясь силой и мудростью князя, иронизирует над его властью и порядками в княжестве?



Домашнее задание:

Читать параграф 16-17 пункты 1-3, ответить на вопросы после пунктов. Учить записи в тетради



Ответьте на вопросы:

1. Что было главным в представлении древнерусского человека об окружающем мире?
2. Что заставляло летописцев в удельный период начинать местные летописи? Почему они все начинались с «Повести временных лет»?
3. Летопись; политическая раздробленность; удельный период;
4. Укажите причины начала удельного периода.

Смысл древнерусских изображений и текстов



«Чудо Георгия о змие»

Георгий – символ воинства Христова

Кровавый красный – цвет рубина, символизирующий СИЛУ

Белый конь – вера (правая (правильная) вера)

Белый – цвет чистоты, символ побеждающего Святого духа

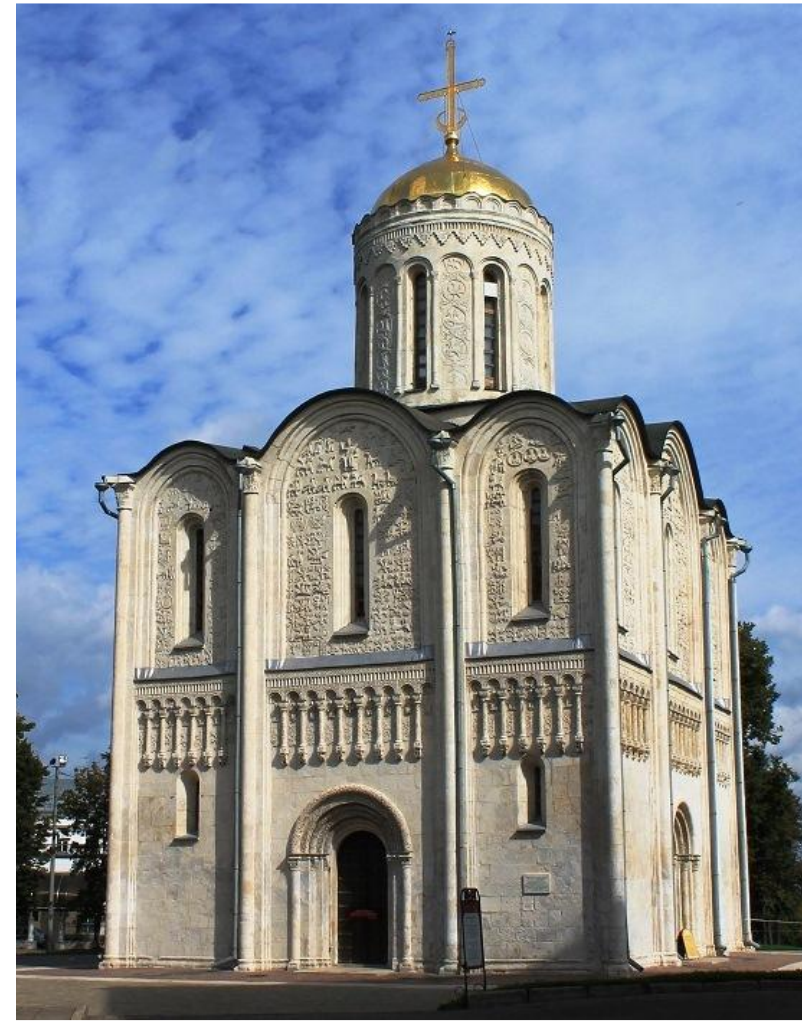
Змий – символ дьявола

Темно-красный - Атихрист

Копье – символ победы над Сатаной

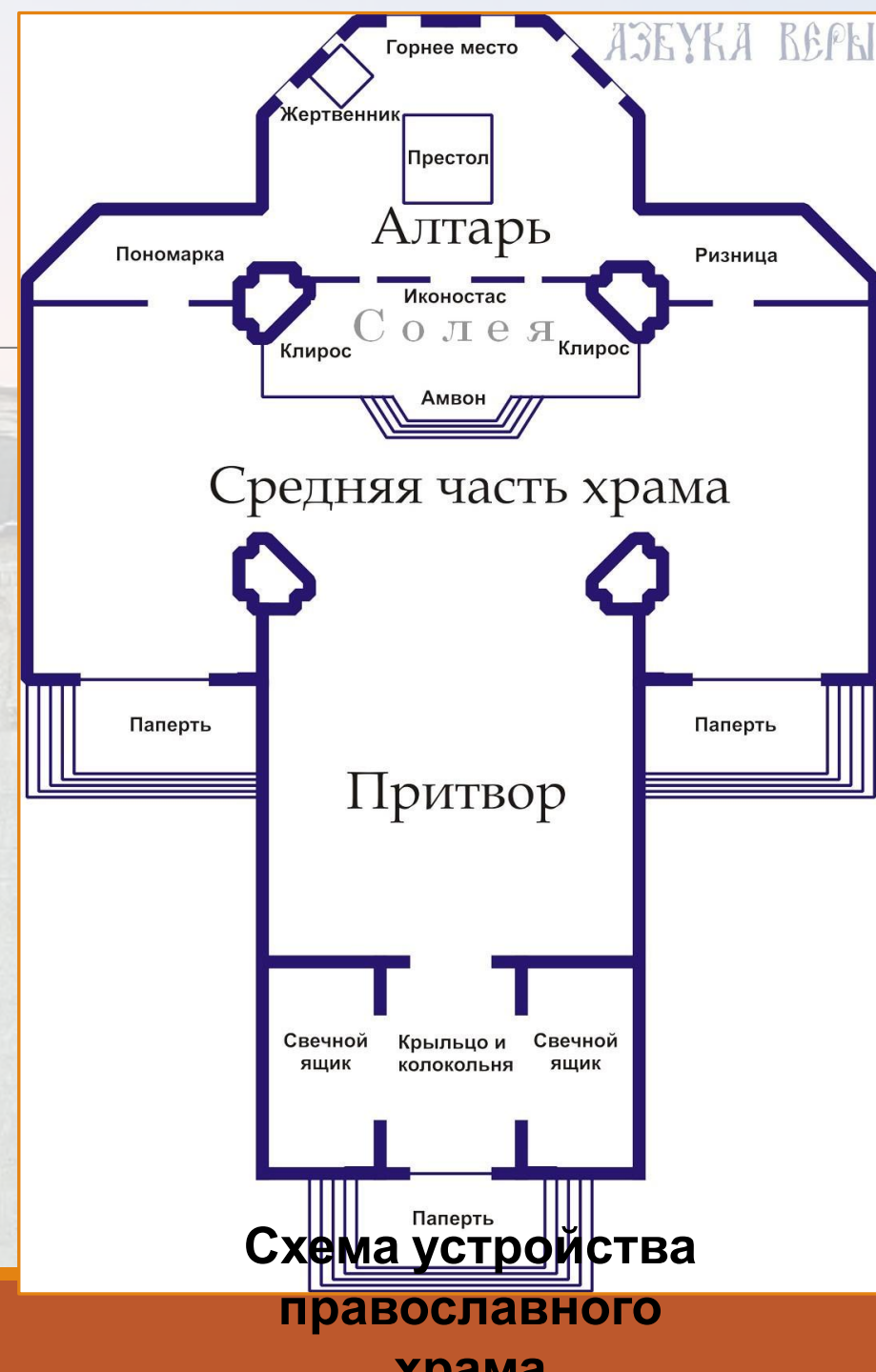
Православный храм как образ мира древнерусского человека.

Внешне древнерусский храм производит скромное впечатление. Снаружи его простота, основательность и стройность соответствовали скромности, непритязательности и строгости внешней жизни христианина. Сложная внутренняя структура и великолепное убранство церкви символизировали богатство духовной жизни верующего человека.

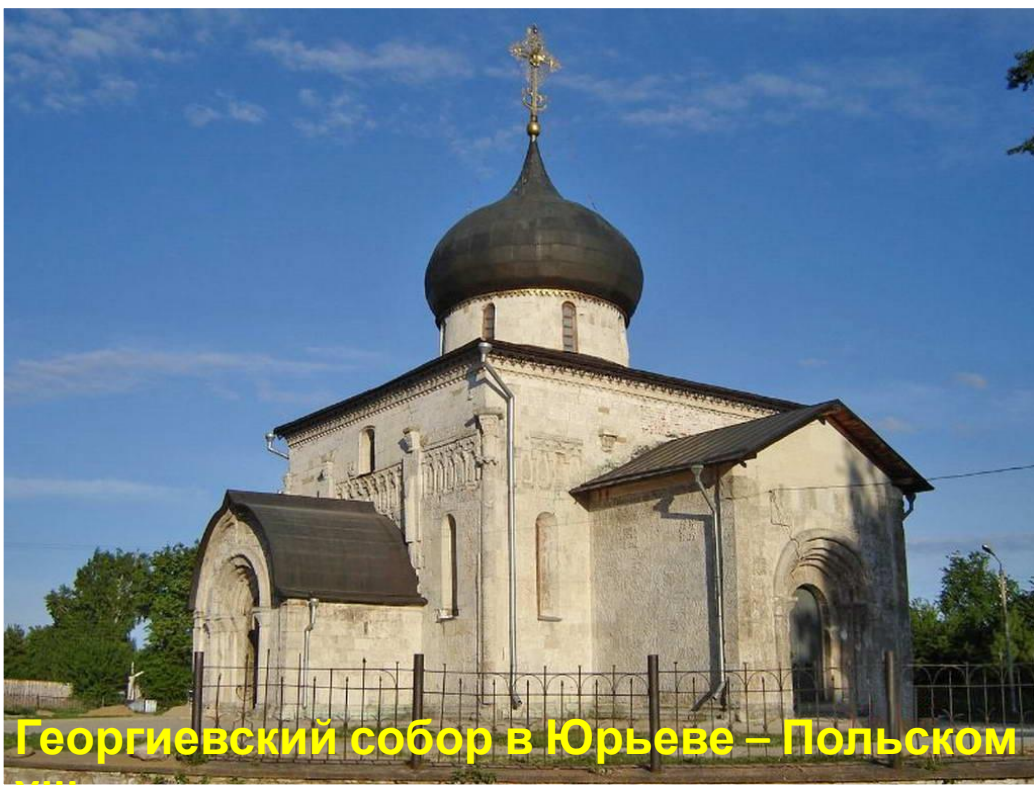


Дмитриевский собор во Владимире

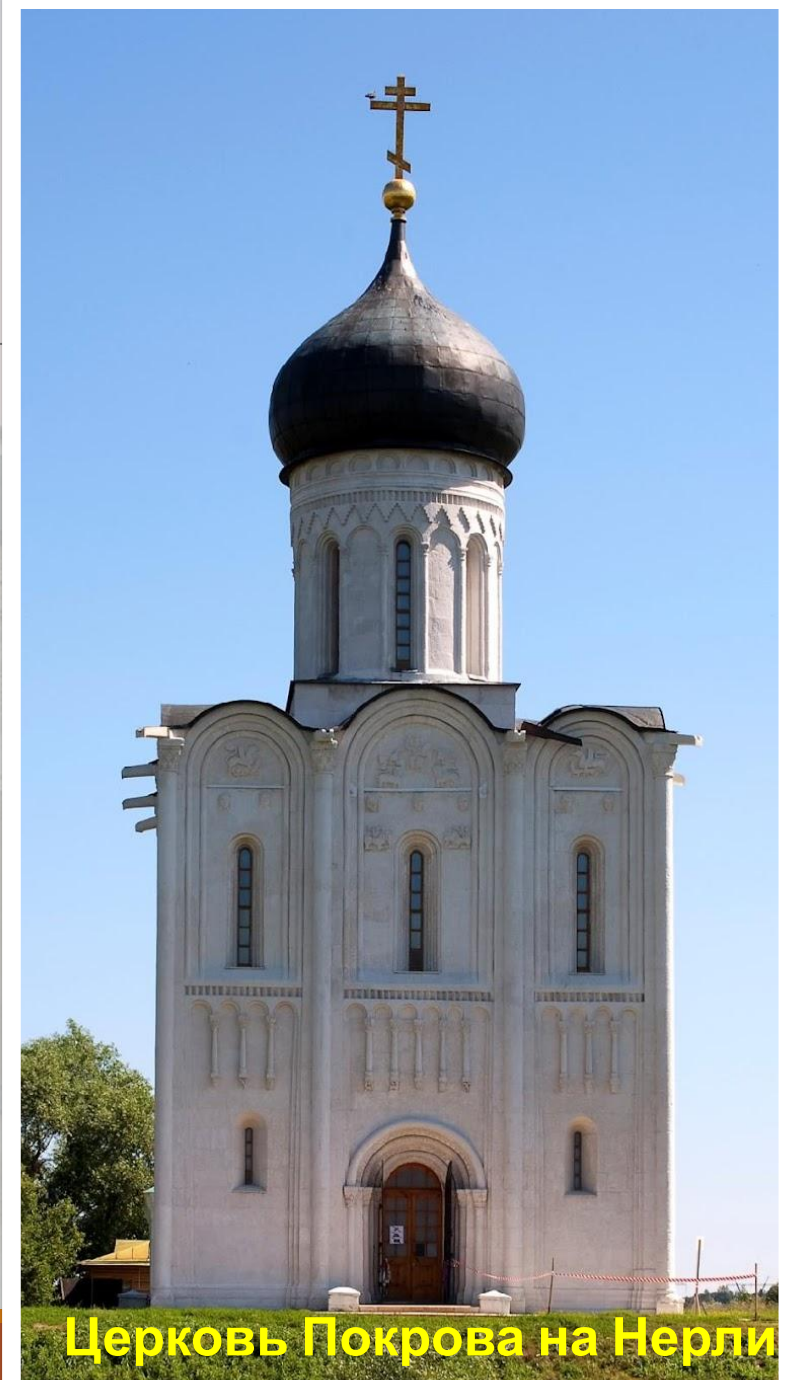
Храм делится на
притвор – западная часть храма,
корабль (неф) – центральная часть
символизирующее небо,
алтарь – самая главная восточная часть
отделяющаяся от нефа специальной
перегородкой – **иконостасом**.



Посередине алтаря расположен **престол** – главная принадлежность христианского храма, прикасаться к которому может только священник. Престол освещается в честь своего святого или события Священной истории. Утром и вечером по престолу.

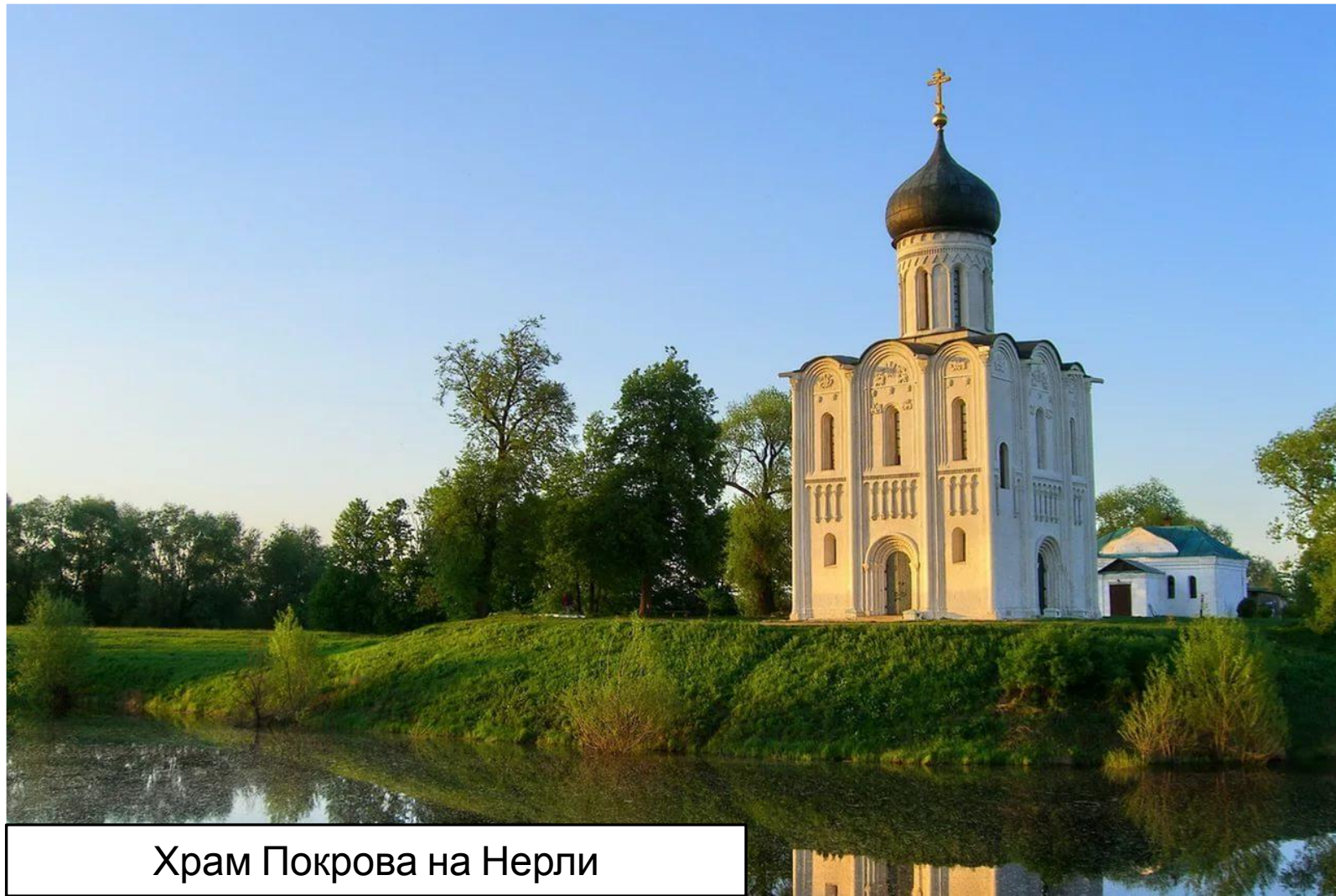


Георгиевский собор в Юрьеве – Польском
XIII в.



Церковь Покрова на Нерли
XII в.

Православный храм как образ мира древнерусского человека



Храм Покрова на Нерли



Дмитриевский Собор. Владимир





Георгиевский собор в Юрьеве-Польском

Итог:

Культура древней Руси развивалась самобытным путем. Люди верующие знали, что их главная миссия – спасение всего христианского люда. Чтобы выполнить ее, надо хранить православную веру, соблюдать Божьи заповеди. Повседневная жизнь древнерусского человека была полностью связана с церковным календарем. А храмы, строившиеся на Руси в полной мере отражали внутреннюю и внешнюю природу христианина. Скромные снаружи, но с богатым внутренним миром.

Вопрос урока:

Прекратила ли свое существование единая русская культура с распадом Древнерусского государства?

Домашнее задание:

Готовиться к проверочной работе по третьей главе стр.90-122. Учить записи в тетради.

