

ФЕДЕРАЛЬНОЕ ГОСУДАРСТВЕННОЕ БЮДЖЕТНОЕ ОБРАЗОВАТЕЛЬНОЕ
УЧРЕЖДЕНИЕ ВЫСШЕГО ОБРАЗОВАНИЯ "КУБАНСКИЙ
ГОСУДАРСТВЕННЫЙ МЕДИЦИНСКИЙ УНИВЕРСИТЕТ" МИНИСТЕРСТВА
ЗДРАВООХРАНЕНИЯ РОССИЙСКОЙ ФЕДЕРАЦИИ

кафедра акушерство, гинекологии и
перинатологии

Отработка нб за 20.11.20

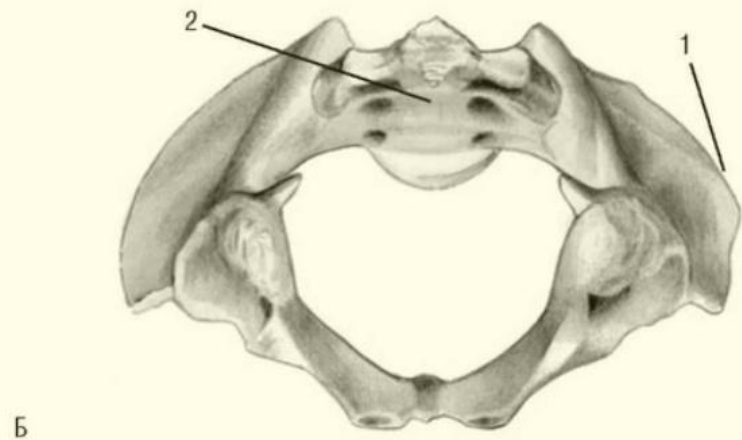
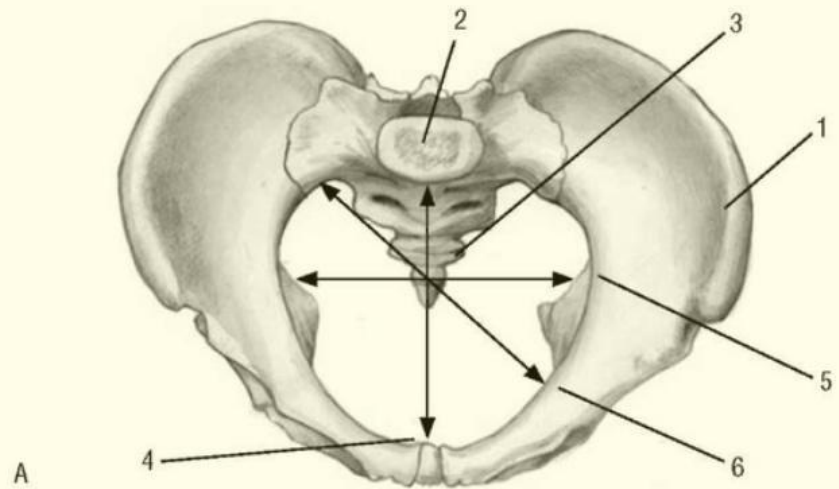
Занятие 2: Таз с анатомической и акушерской точек зрения. Плод как объект родов.

Выполнила: Богатырь Юлия
27 группа 4 курс лечебный факультет
Преподаватель: Ахиджак Ася Нуховна

Краснодар
2020

Костный таз, составляя основу родового канала, имеет большое значение для продвижения плода во время родов.

Таз взрослой женщины состоит из четырех костей: двух тазовых (или безымянных), крестца и копчика.



Различают два отдела таза: большой и малый. Большой таз ограничен с боков крыльями подвздошных костей, а сзади – последними поясничными позвонками. Спереди большой таз не имеет костных стенок.

Полость малого таза – пространство, заключенное между стенками таза и ограниченное сверху и снизу плоскостями входа и выхода таза. Передняя стенка малого таза представлена лобковыми костями с симфизом, заднюю стенку составляют крестец и копчик, боковые стенки – седалищные кости.

**В малом тазу различают
следующие плоскости:
плоскость входа, плоскость
широкой части, плоскость
узкой части и плоскость
выхода**

Таблица 5.1. Плоскости и размеры малого таза

Плоскость таза	Размеры, см		
	прямой	поперечный	косой
Плоскость входа	11	13,5	12
Плоскость широкой части	12,5	12,5	-
Плоскость узкой части	11,5	10,5	-
Плоскость выхода	9,5-11,5	11	-

**По форме различают следующие
типы женского таза (классификация
Caldwell и Moloу, 1934): гинекоидный,
андроидный, антропоидный,
платипеллоидный**

ПЛОД КАК ОБЪЕКТ РОДОВ

—

- В акушерской практике имеют значение следующие швы:
 -
 - ► **стреловидный (сагиттальный) - соединяет правую и левую теменные кости, спереди переходит в большой (передний) родничок, сзади - в малый (задний);**
 -
 - ► **лобный - соединяет лобные кости (у плода и новорожденного лобные кости еще не сросшиеся между собой);**
 -
 - ► **венечный - соединяет лобные кости с теменными, располагаясь перпендикулярно к стреловидному и лобному швам;**
 -
 - ► **затылочный (лямбдовидный) - соединяет затылочную кость с теменными.**
-

В месте соединения швов располагаются роднички, из которых практическое значение имеют большой и малый.

Большой (передний) родничок располагается в месте соединения сагиттального, лобного и венечного швов, родничок имеет ромбовидную форму.

Малый (задний) родничок представляет небольшое углубление в месте соединения стреловидного и затылочного швов, родничок имеет треугольную форму.

- **Малый косой размер - от подзатылочной ямки до переднего угла большого родничка, равен 9,5 см. Окружность головки, соответствующая этому размеру, наименьшая и составляет 32 см.**
-
- **Средний косой размер - от подзатылочной ямки до волосистой части лба, равен 10,5 см. Окружность головки по этому размеру равна 33 см.**
-
- **Большой косой размер - от подбородка до наиболее отдаленной точки затылка, равен 13,5 см. Окружность головки по большому косому размеру - наибольшая из всех окружностей и составляет 40 см.**
-
- **Прямой размер - от переносицы до затылочного бугра, равен 12 см. Окружность головки по прямому размеру - 34 см.**

- Вертикальный размер – от верхушки темени (макушка) до подъязычной кости, равен 9,5 см. Окружность, соответствующая этому размеру, составляет 32 см.
-
- Большой поперечный размер – наибольшее расстояние между теменными буграми – 9,5 см.
-
- Малый поперечный размер – расстояние между наиболее отдаленными точками венечного шва – 8 см.

Положение плода (situs) - отношение продольной оси плода к продольной оси (длиннику) матки.

Различают следующие положения плода:

- ▶ продольное (situs longitudinalis) (рис. 5.6) - продольная ось плода (линия, проходящая от затылка до ягодиц) и продольная ось матки совпадают;
- ▶ поперечное (situs transversus) (рис. 5.7, А) - продольная ось плода пересекает продольную ось матки под углом, близким к прямому;
- ▶ косое (situs obliquus) (рис. 5.7, Б) - продольная ось плода образует с продольной осью матки острый угол.

Позиция плода (positio) - отношение спинки плода к правой или левой стороне матки. Различают первую и вторую позиции. При первой позиции спинка плода обращена к левой стороне матки, при второй - к правой. Первая позиция встречается чаще, чем вторая, что объясняется поворотом матки левой стороной кпереди.

Вид позиции (*visus*) – отношение спинки плода к передней или задней стенке матки. Если спинка обращена кпереди, говорят о переднем виде позиции, если кзади – о заднем виде.

**Предлежание плода (praesentatio) -
отношение крупной части плода
(головки или ягодиц) к входу в малый
таз. Если над входом в таз находится
головка плода - предлежание головное,
если тазовый конец - предлежание
тазовое.**



А



Б

Рис. 5.8. Позиция плода: А - первая позиция, передний вид; Б - первая позиция, задний вид

**Спасибо за
внимание!**

