

# Тема 1.3. Универсальный дизайн в компенсации ограничений жизнедеятельности

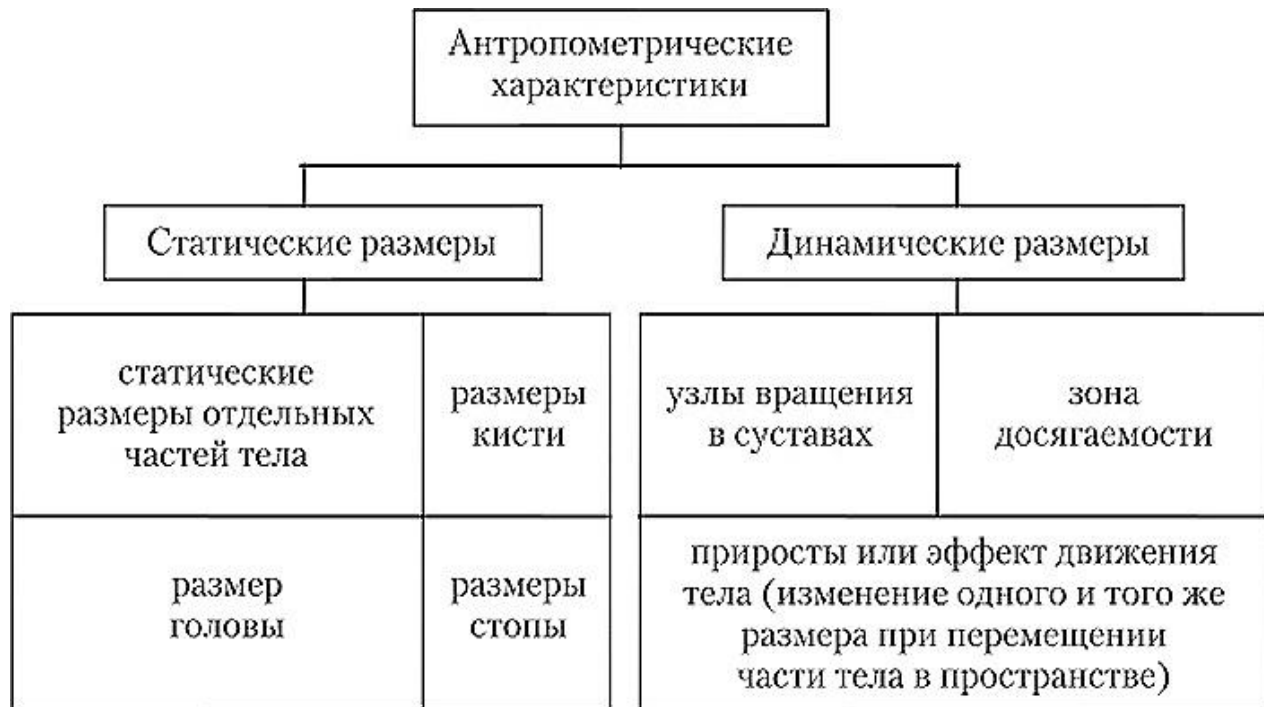
Подготовили студентки  
гр. 18-АРХ:  
Лютько Алиса  
Михневич Полина  
Назаренко Ксения  
Репринцева Валерия  
Романовская Мария

**17. Антропометрические характеристики, физиологические особенности, требования к архитектурной среде людей с ограничениями жизнедеятельности, в том числе людей с инвалидностью.**



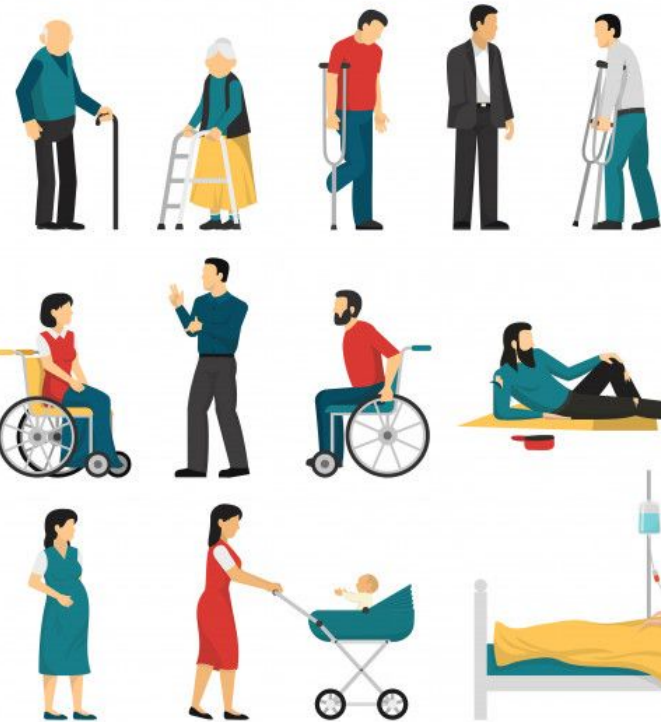
# Антропометрические характеристики

Определяются размерами тела человека и его отдельных частей, позволяют рассчитать наиболее рациональную среду для его работы и существования



В основу общих правил использования антропометрических данных при расчете параметров рабочих мест положен метод перцентилей.

Отдельные рекомендации предназначены для проектирования окружающей среды, зданий и сооружений, учитывающих **специфические** особенности людей, относящихся к маломобильной группе населения: инвалидов и престарелых.





- Инвалиды с дефектами слуха по своим антропометрическим характеристикам близки к здоровым людям и не требуют внесения корректив в основные параметры элементов среды, зданий и сооружений



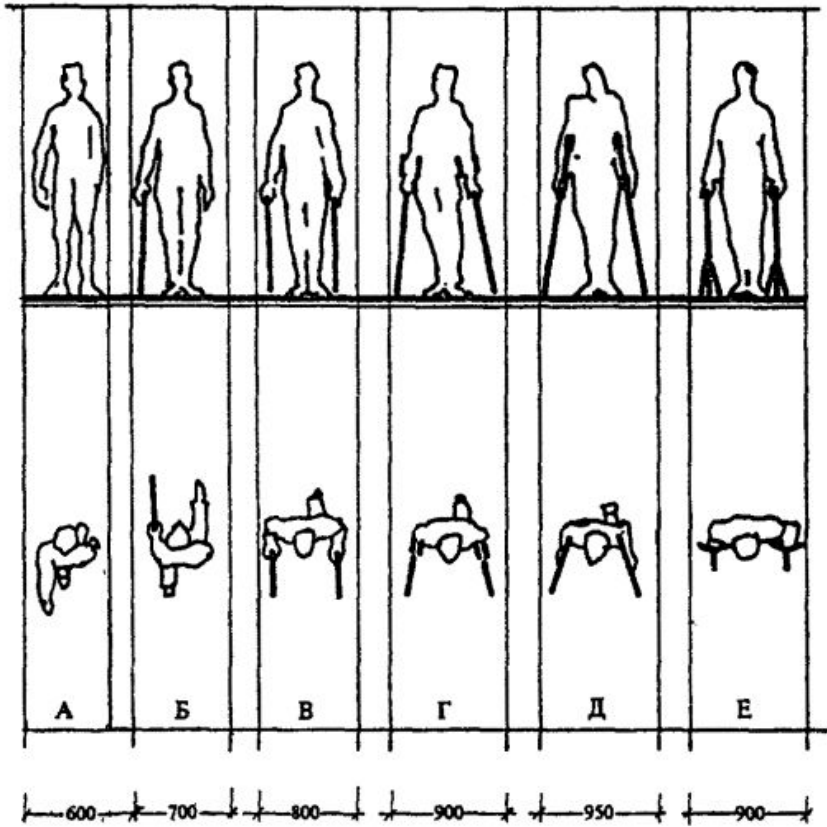
- Слепые, у которых не нарушено антропометрическое строение организма, **пользуются тростью**, увеличивающей габариты обычных людей. Кроме того, эти инвалиды испытывают затруднения в **передвижении и ориентации**.



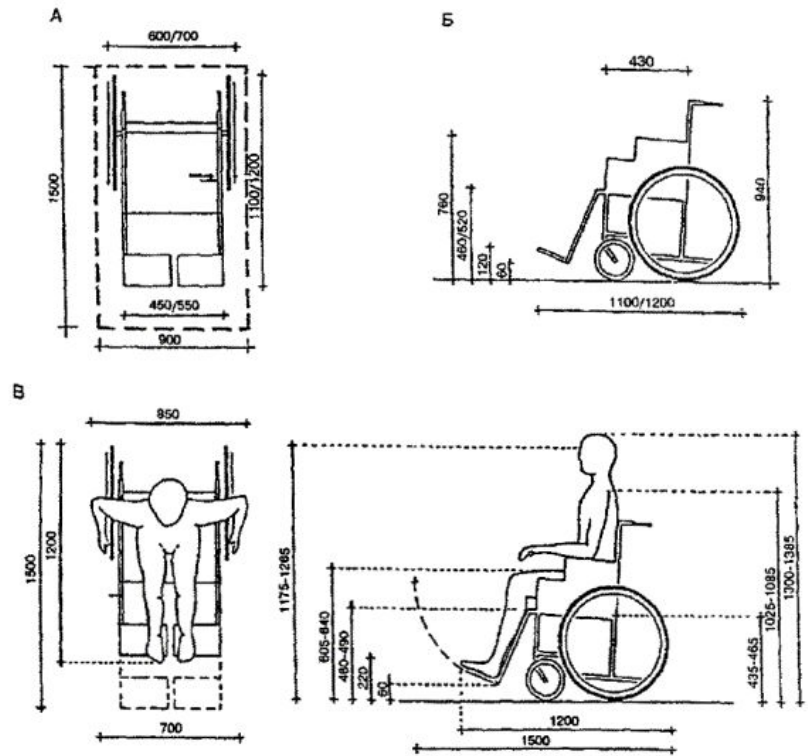
Система дополнительных ориентиров:  
контрастных сочетаний цвета и фактуры  
материалов, звуковых сигналов,  
специальных направляющих и  
предупреждающих устройств, рельефных  
и силуэтных таблиц и указателей



- Люди с нарушениями опорно-двигательного аппарата: инвалиды, использующие при передвижении различные **приспособления для ходьбы** и **кресла-коляски**. Они испытывают затруднения в передвижении, движении по сложному маршруту и в затесненном пространстве, в преодолении различных **препятствий** в виде лестниц, порогов и т. п., в пользовании балконами, лоджиями, обычной мебелью и оборудованием.



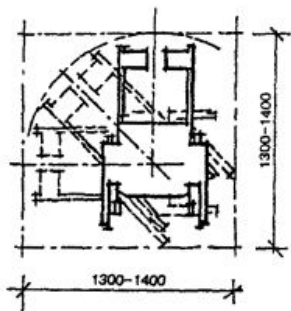
Габариты человека,  
пользующегося тростью



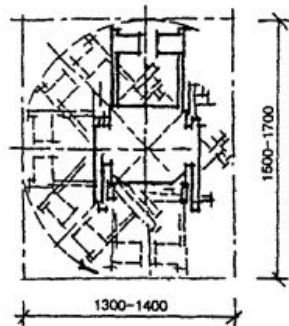
Габариты человека в  
инвалидной коляске



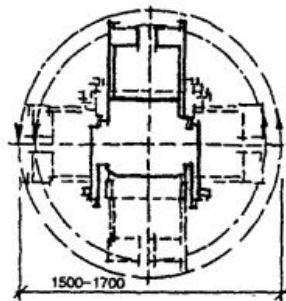
А



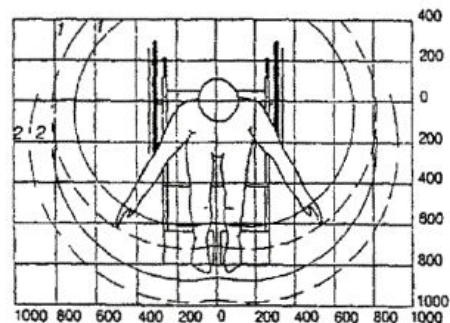
Б



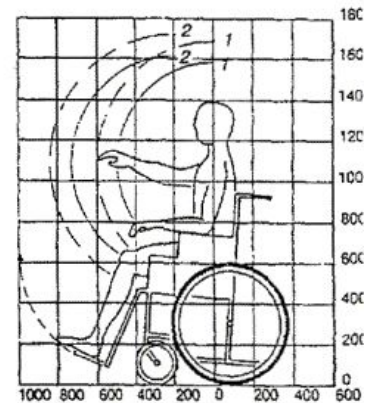
В



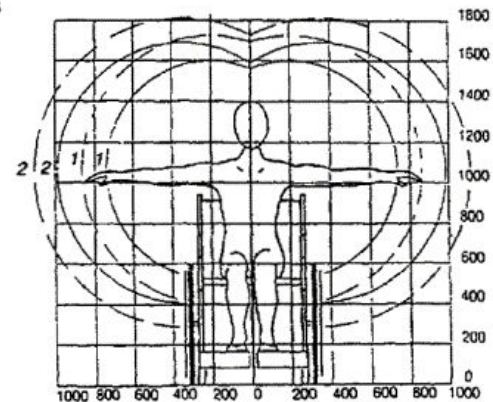
А



Б



В



Радиус поворота инвалидной  
коляски

Габариты человека в  
инвалидной коляске

# Архитектурные требования. Входные группы

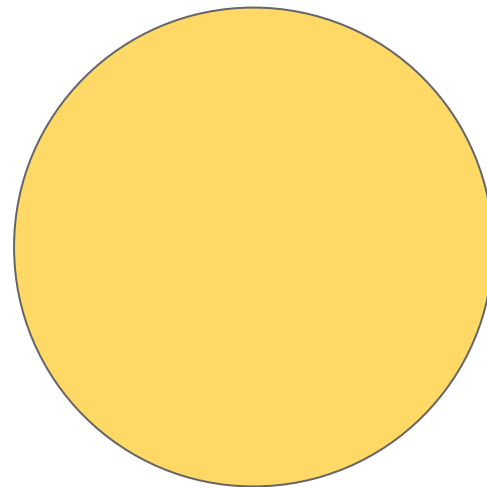
## Подход к зданию

- Тактильная плитка
- Наличие парковок близ здания
- Хорошее освещение
- Световой маяк для обозначения габаритов дверей
- Тактильные наклейки на перилах

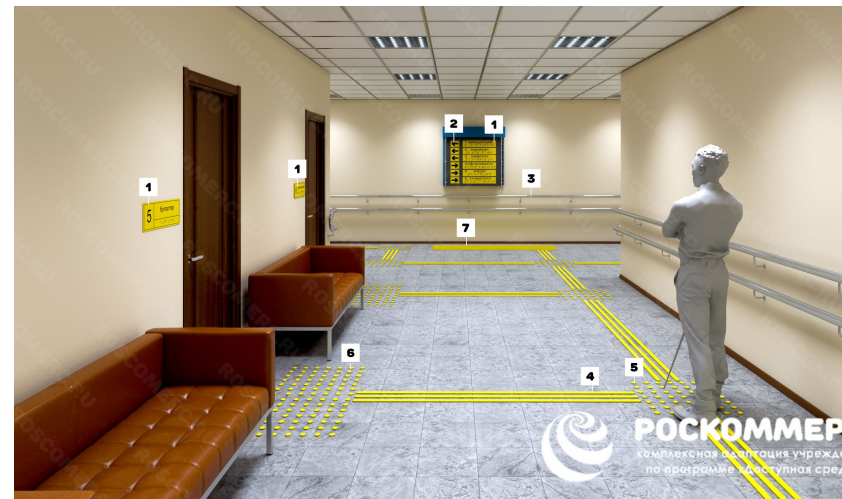


# Общие требования к знакам

- рекомендуется использовать цвета **желтого спектра** - это последний цвет, который перестают видеть люди с нарушениями зрения
- знаки должны быть разборчивыми и легко воспринимаемыми;
- система, иерархия
- для лиц с плохим зрением могут быть использованы знаки с выпуклыми буквами, размещаемые на высоте 1,5 м над уровнем замощения, чтобы их можно было потрогать рукой;



- висящие знаки должны находиться на высоте 2—2,1 м от поверхности земли для обеспечения безопасности;
- буквы должны быть простыми по начертанию, без усложняющих элементов;
- лучше всего читаются белые буквы и знаки на темно-синем или черном фоне, не дающем блеска
  - знаки для того, чтобы быть легко различимыми вечером, должны быть оборудованы светильниками.



## Вертикальное перемещение:

- пандус
- лифт
- кнопка вызова  
помощи  
персонала





## Двери

- раздвижные с датчиком движения
- цветовая разметка для прозрачных дверей



# Внутренняя организация помещений

- тактильная плитка (пвх или бетонная)
- индикаторы

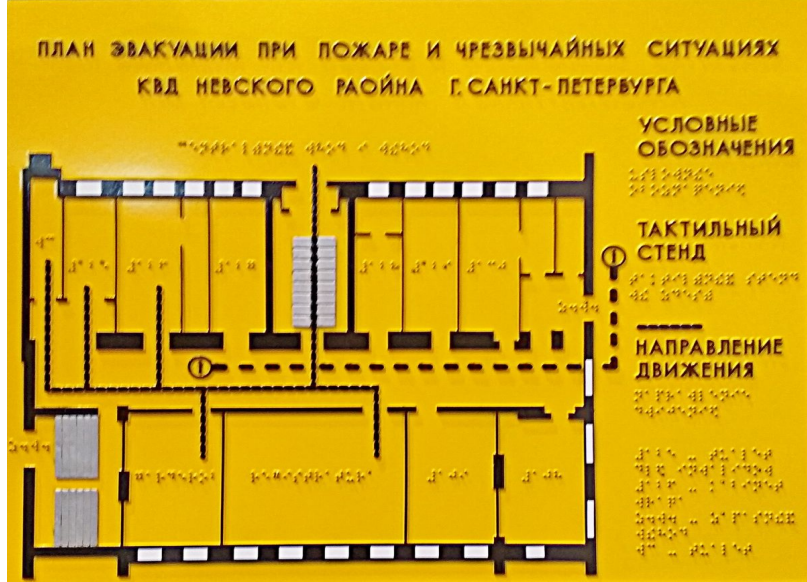
## Двери

- цветовая разметка
- таблички с дублированием информации шрифтом Брайля.



# Информирование

- тактильные пиктограммы по направлению к важным объектам
- план эвакуации в виде тактильной мнемосхемы



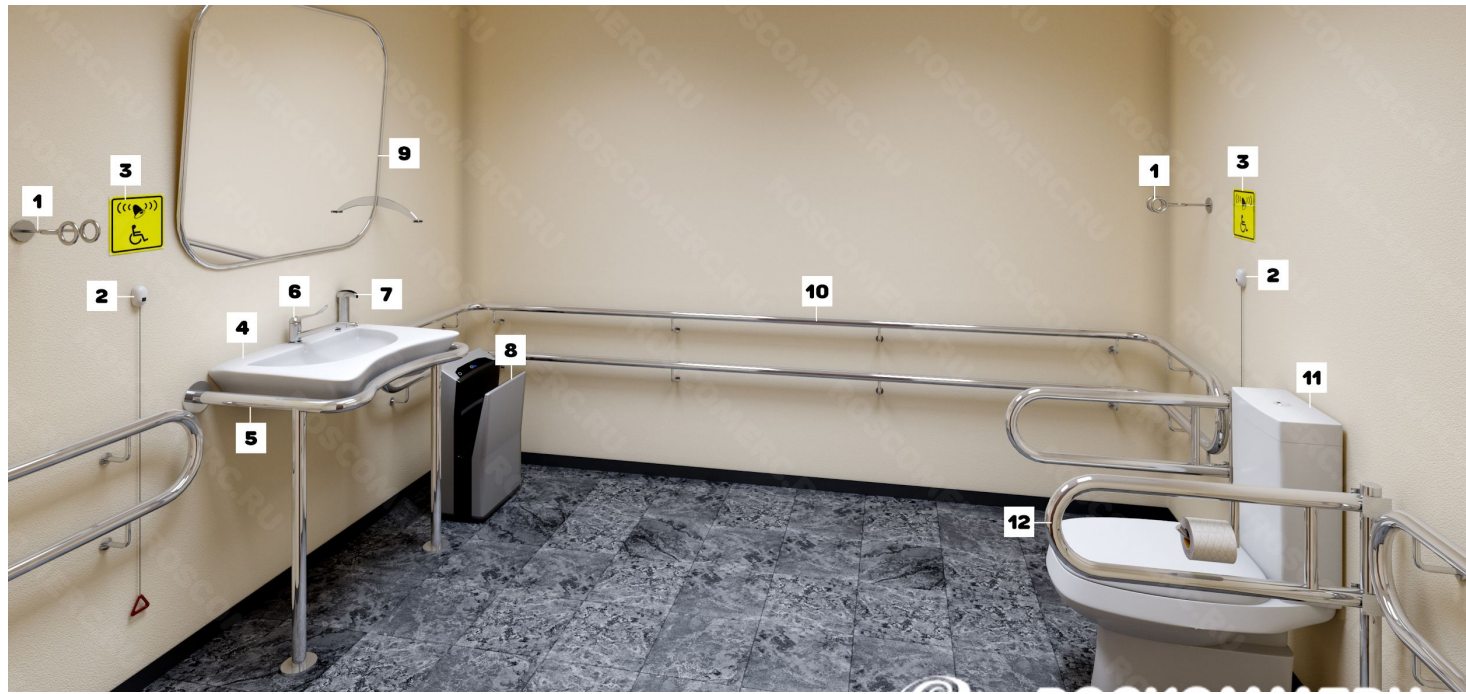


# Лестницы

- тактильные пиктограммы
- противоскользящие наклейки
- тактильные наклейки (окончание перил, указание этажа)
- цветовая разметка
- установка подъемников



# Санузел

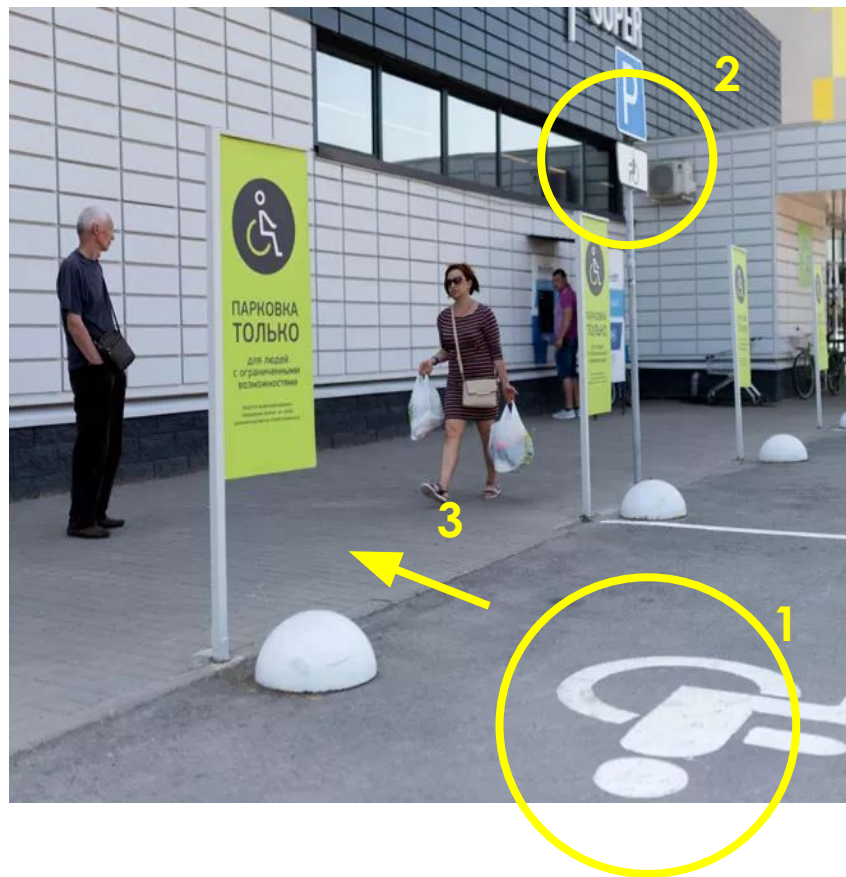


- Для унитаза, раковин, писсуаров устанавливаются поддерживающие поручни.
- Рекомендуется конструкция с креплением к стене и полу
- Возле унитазов и других устройств рекомендуется кнопка вызова персонала

# Парковка для инвалидов

минимум 10% от мест на парковке

1. специальная разметка (ширина парковочного места не менее 3,5 метров)
2. обозначение дорожным знаком
3. установить съезд/заезд к зданию без пересечения бордюров и проезжей части



Спасибо за внимание!

