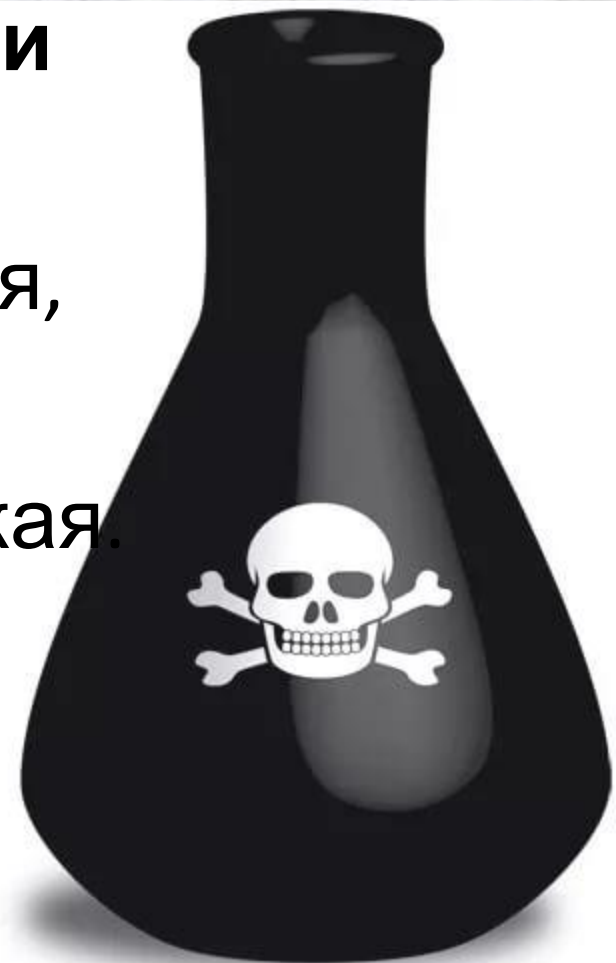


**Токсикомания – ужасно
медленный убийца с крайне
эффективным оружием.**

- **Токсикомания** – это злоупотребление различными химическими, биологическими и лечебными препаратами, **не входящими в перечень наркотических.**

При токсикомании развивается, в основном, психическая зависимость, реже – физическая.



Различают следующие виды токсикомании в зависимости от употребляемых веществ

- Средства бытовой и промышленной химии: растворители, краски, лаки, бензин, эфир, клей содержащий толуол. Лекарственная токсикомания
- Токсикомания газом: пропан, бутан, изобутан. При вдыхании паров этих веществ углеводороды, входящие в их состав, отравляют центральную нервную систему. Они быстро разрушают мозговые барьеры, вызывают необратимые изменения в коре головного мозга и утрату интеллекта. Некоторые из них также присутствуют в стиральных или моющих средствах



Лекарственная токсикомания:

- снотворные и транквилизаторы, стимуляторы центральной нервной системы, антигистаминные препараты, холинолитики. Вред в этом случае зависит от вида принимаемого лекарства.



Личностные предпосылки

Что способствует началу токсикомании:

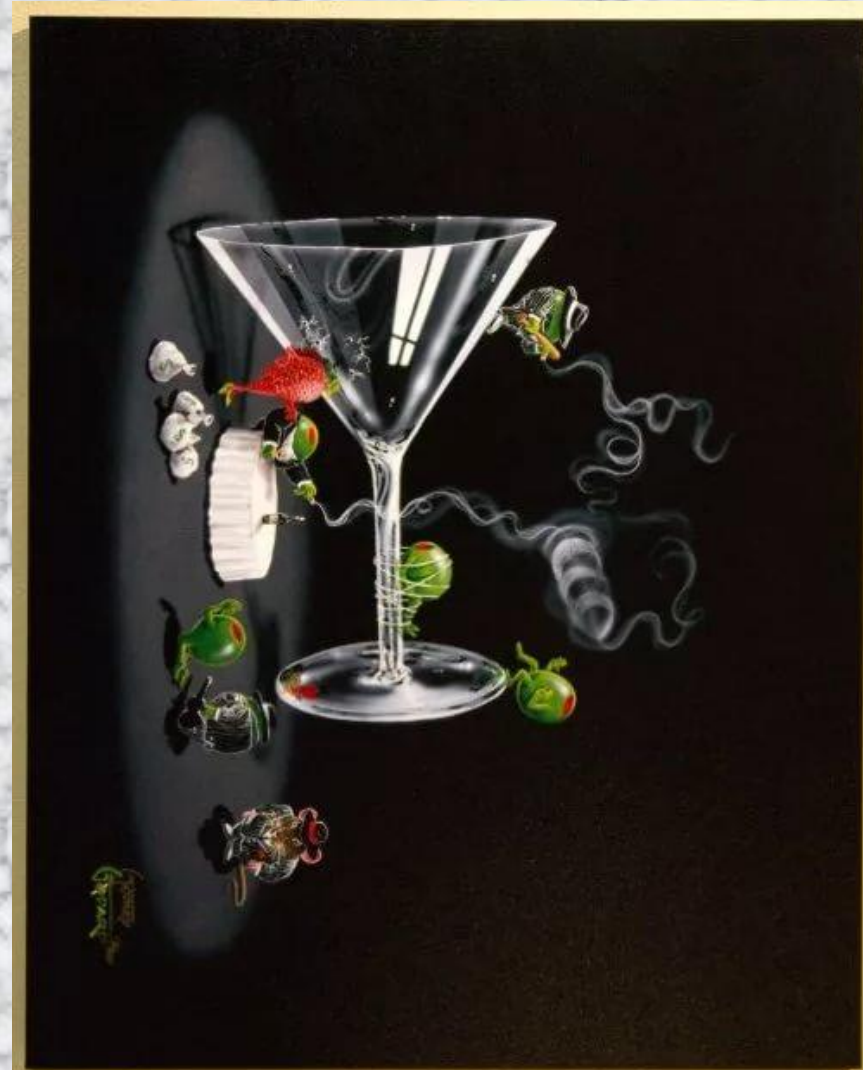
- пассивность;
- инфантилизм;
- эмоциональная неустойчивость;
- зависимость от других;
- демонстративность.

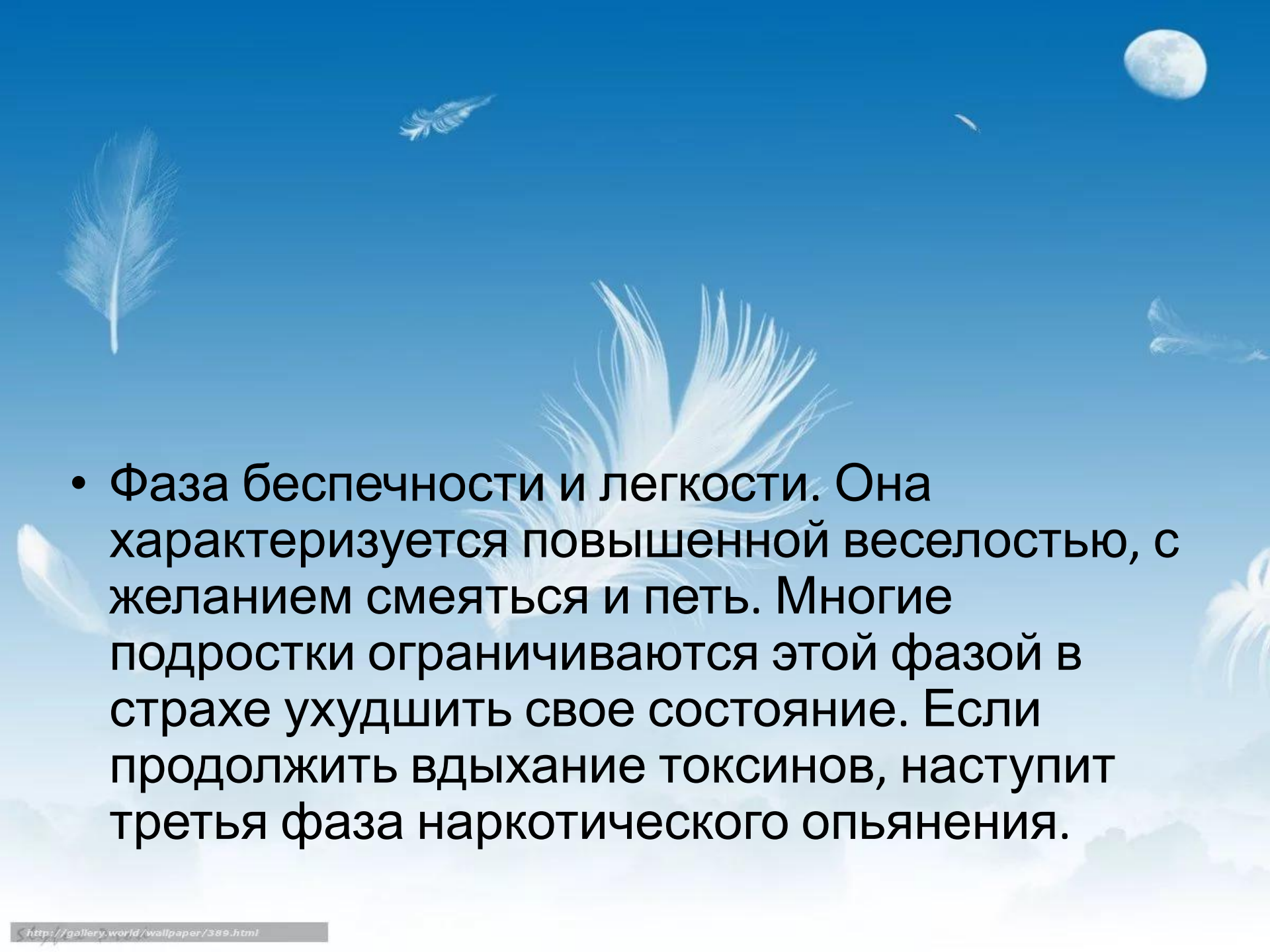
Иные причины

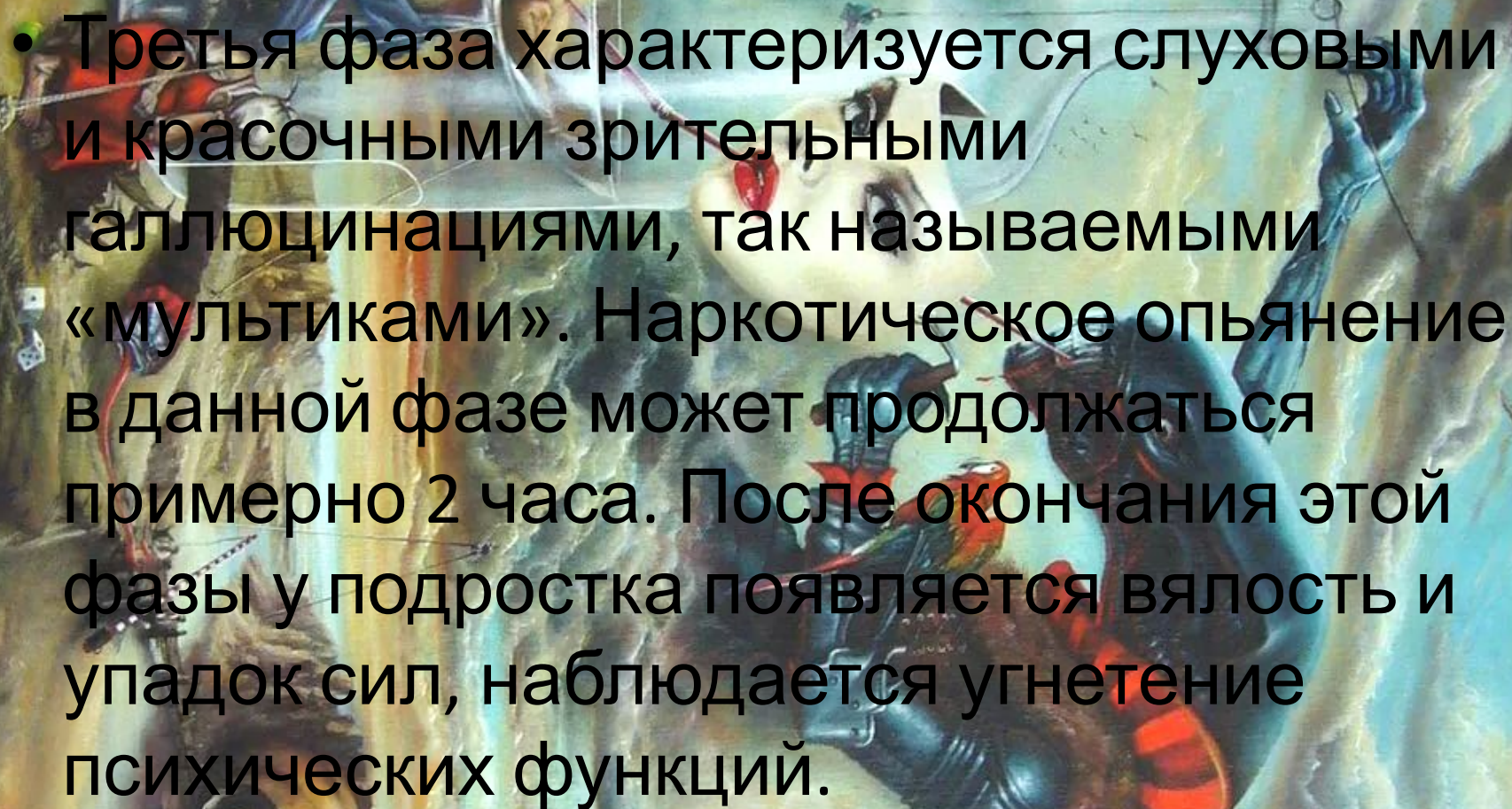
- низкий уровень образования и профессионализма из-за отсутствия интереса к учебе и работе;
- бездуховность и безыдейность, неумение организовать свой досуг.
- дефекты в воспитании и невысокий уровень медико-просветительской работы,
- окружающая микро среда и неблагоприятная ситуация в семье также оказывают влияние .

В опьянении, наступающем при вдыхании психоактивных средств, выделяют три фазы:

- Сходна с алкогольным опьянением — происходит подъем настроения, в голове приятно шумит, по телу разливается приятное тепло и расслабление. В этой фазе пробудить охмелевшего достаточно просто. Если продолжается вдыхание токсических веществ, приходит очередь второй фазы.



- 
- Фаза беспечности и легкости. Она характеризуется повышенной веселостью, с желанием смеяться и петь. Многие подростки ограничиваются этой фазой в страхе ухудшить свое состояние. Если продолжить вдыхание токсинов, наступит третья фаза наркотического опьянения.

- 
- A surreal painting depicting a person in a red and black outfit floating inside a transparent cylindrical container. The person is holding a red object. The background is a mix of blue and green tones with a large, golden, bird-like head in the lower left. The overall scene is dreamlike and chaotic.
- Третья фаза характеризуется слуховыми и красочными зрительными галлюцинациями, так называемыми «мультиками». Наркотическое опьянение в данной фазе может продолжаться примерно 2 часа. После окончания этой фазы у подростка появляется вялость и упадок сил, наблюдается угнетение психических функций.

Как развивается зависимость

- При вдыхании токсического вещества первые признаки появляются через 5 минут — головокружение, шум в ушах, туман в голове. Через 7–10 минут развивается расстройство координации. Ещё через 3 минуты наступает эйфория, нервное возбуждение, безудержное веселье. Затем случаются галлюцинации в течение 10–15 минут. Субъективное время при этом растягивается. Затем наступает спад, и токсикоман вдыхает вещество ещё раз, делая до 7–8 таких циклов.

- Психическая зависимость при токсикомании может развиваться после 2–3 употреблений. Подростком овладевает стремление испытать эйфорию и галлюцинации ещё раз, без таких ощущений возникает дискомфорт. Фазу между вдыханием и появлением галлюцинаций токсикоман забывает — неприятные ощущения не помнит, а эйфорию помнит.

Признаки токсикомании

Физические проявления

воспаление и покраснение конъюнктивы и

выделения из носа — частые или постоянные, водянистые на начальной стадии токсикомании и приобретающие кровянистый или гнойный вид при длительном течении зависимости;

изменения аппетита (может практически отсутствовать / нездоровый голод);

двигательные и вестибулярные нарушения (шаткость походки, чрезмерно резкие движения, ненормальная жестикуляция, дрожание рук, нарушения координации движений);

жалобы на тошноту или приступы рвоты;

при токсикомании с вдыханием химических веществ от человека слышен специфический запах (бензина, ацетона, клея и пр.);

при длительном течении токсикомании - нарушения кровоснабжения тканей — лицо приобретает выраженную бледность или землистость, наблюдается истончение и выпадение волос и ломкость ногтей, человек выглядит чрезмерно худым и истощенным.



Проявления со стороны центральной нервной системы

- нарушения речи (несвязность, смазанность, «проглатывание» отдельных слогов или слов, чрезмерно быстрая или, наоборот, заторможенная речь);
- несвойственная прежде человеку возбудимость, которая сменяется периодами полной апатии и сонливости;
- крайняя степень раздражительности, доходящая до приступов агрессии при отсутствии возможности употребить токсическое вещество, вызвавшее зависимость;
- снижение способности к запоминанию и обучению, концентрации внимания;
- появление галлюцинаций различного характера — от обонятельных, до зрительных и слуховых — которые могут носить как приятный, так и тревожный характер.

- Физическая зависимость развивается медленнее, в течение 1–2 месяцев. Сначала токсикоманам достаточно употреблять один раз в 3–4 дня, затем они быстро скатываются к ежедневному употреблению. В итоге токсическое вещество принимается дважды в день — утром и вечером. Для токсикомании характерно быстрое повышение дозы — в течение месяца она увеличивается в 4–5 раз, а состояние опьянения укорачивается до 1–2 часов. В это же время ослабевают реакции организма на токсин — менее выражены воспалительные явления со стороны слизистых оболочек, сердцебиение и одышка.

Физические последствия токсикомании необратимы!

- ожоги дыхательных путей;
- ожоги кожи из-за химических веществ;
- цирроз печени;
- рак лёгких;
- абсцесс лёгкого и его осложнения — лёгочные кровотечения, дегенерация лёгочной ткани, перерождение структуры внутренних органов;
- патология сердечной деятельности — инфаркт, гипертония, пороки сердца;
- доброкачественные и злокачественные опухоли почек;
- воспаление слизистой оболочки желудка и кишечника.

Изменения личности

- пренебрежение общепринятыми правилами поведения;
- отсутствие внимания к собственному внешнему виду, личной гигиене;
- постепенное смещение моральных ценностей (семья и друзья отодвигаются на задний план, на передний выходят «единомышленники» — люди, поддерживающие и одобряющие зависимость; теряется значимость чести и достоинства; человека начинают забавлять и развлекать сцены насилия и жестокости, наблюдаются проявления безнравственности и пр.).

Медицинский диагноз «токсикомания» ставится при наличии следующих СИМПТОМОВ:

- зависимость физического и психического характера (субъективное улучшение состояния при употреблении токсических веществ и синдром отмены при длительном отказе от них);
- необходимость принять токсическое вещество, которая граничит с непреодолимой физической потребностью;
- постепенное снижение эффекта от привычной дозы, что влечет за собой желание регулярно увеличивать количество/объем потребляемого вещества.

Профилактика токсикомании

- Злоупотребление психотропными средствами или алкоголем может начаться в детстве или подростковом возрасте. Все усилия направлены на борьбу с наркоманией и алкоголизмом в школах и общественных учреждениях. Программы призваны:
 - укреплять связи между родителями и детьми;
 - привить им навыки сопротивления;
 - исправить их представление о сигаретах, наркотиках;
 - информировать о последствиях наркомании и алкоголизма.

Спасибо за внимание!