



РЕСУРСЫ НАСЕЛЕНИЯ

В.Е. Мусохранов Основы рационального природопользования: ресурсы, их воспроизводство, технологии, управление: учебное пособие; в 3 ч. Барнаул: Изд-во АГАУ, 2007, Ч 1.- 183с.

ЭВОЛЮЦИЯ ЧИСЛЕННОСТИ НАСЕЛЕНИЯ

Этапы эволюции

- 1 – до 16 века – медленный прирост населения
- 2 – до начала 20 века – темпы прироста возрасли
- 3 – до середины 20 века – падение рождаемости превышает падение смертности
- 4 – середина 20 века – демографический взрыв ...

В настоящее время ресурсы населения мира составляют 7,817 41млрд человек (на 9 октября 2020 года).

Традиционно велика доля регионов Африки и Азии, меньше Европы

ТРУДОВЫЕ РЕСУРСЫ (50% ОТ ОБЩЕЙ ЧИСЛЕННОСТИ)

Трудовые ресурсы – уровень профессиональных знаний и навыков, культуры и здоровья трудовой части населения

Эволюция их занятости прошла следующие этапы:

- 1 - до 20 века – материальная сфера
(промышленность и сельское хозяйство)
- 2 - после 20 века – материальная сфера и нематериальная
(услуги, транспорт, связь и др)

СТРУКТУРА ЗАНЯТОСТИ ТРУДОВЫХ РЕСУРСОВ

- *мужская доля* – ближе к 60 %
- *доля безработных* 5 – 15 % (явная, скрытая)
- *доля детского труда* – низкая
- *доля труда лиц рубежа пенсионного возраста* – высокая

Структура занятости трудовых ресурсов приводится по данным статистики для развитых стран

Процессы урбанизации

Урбанизация – укрупнение городов, рост численности городского населения (за счет сельской местности – современная тенденция)

Положительные стороны:

- концентрация инфраструктуры (промышленность, бизнес, образование, здравоохранение и др.)
- высокий уровень благоустройства территории

Отрицательные стороны:

- высокий уровень загрязнения (химического, физического, микробиологического, информационного)
- высокие темпы жизни
- сокращение площадей сельскохозяйственно пригодных земель

СТАТИСТИКА

Самый урбанизированный город в мире - Токио – 38млн. жителей

Самая высокая средняя продолжительность здоровой жизни

в Сингапуре 76,2 года

Доля городского населения в России составляет 74,4%

Средняя продолжительность жизни в России – 73,4 года

Средняя продолжительность жизни в Алтайском крае – 72,1 года

- женщины живут на 12 лет дольше


- риск оказаться не занятым трудовой

деятельностью

(до 25 случаев на 1000 человек в год)

Площадь «полностью урбанизированной территории» примерно 50 млн га
(через которую не проходят дождевые осадки)

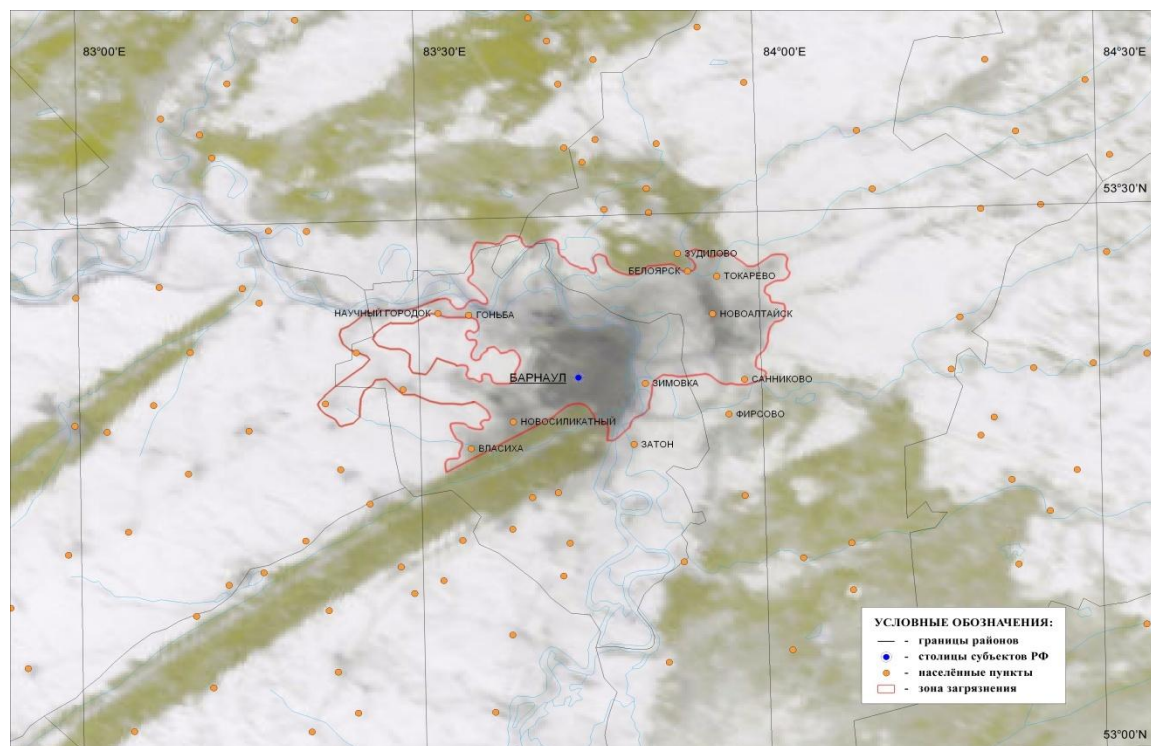
УРОВЕНЬ ЖИЗНИ НАСЕЛЕНИЯ

ДОХОДЫ	ДОЛЯ ЧИСЛЕННОСТИ НАСЕЛЕНИЯ	ПРОГНОЗ
ВЫСОКИЕ	1,7	 увеличение на 9,3%
СРЕДНИЕ	1,0	
НИЖЕ СРЕДНИХ	1,4	
НИЗКИЕ	8,0	

ВЛИЯНИЕ КРУПНОГО ГОРОДА

- среднегодовая температура воздуха повышается на 1 – 3 °С;
- относительная влажность понижается на 5-10%;
- приток прохладного воздуха распространяется от периферии к центру;
- скорость ветра снижается в 2 раза;
- задымленность снижает уровень ультрафиолета в атмосфере на 30-50%;

изменения соизмеримы с перемещением на 20 градусов по широте



Космический мониторинг загрязнений г. Барнаула

Оптимальные характеристики города

- оптимальная возвышенность для расположения города 50-100 метров, уклон для жилых районов 1-5° (максимально 10) для зеленых насаждений более 12°
 - предпочтительно освоение южных склонов, так как уклон территории к югу на 4° обеспечивает в декабре на 32 % больше ультрафиолета
 - оптимальные параметры водоемов вблизи города: глубина 1,5 метра, скорость воды 0,3 – 0,4 м/с обеспечивает 3-4 обмена воды в течение 100 суток
 - оптимальная численность населенного пункта с точки зрения меньшего негативного влияния урбанизации составляет 500 тысяч человек
-
- - большие города по сравнению с малыми получают
 - на 15% меньше солнечной радиации;
 - на 30% меньше ультрафиолета зимой;
 - на 10% больше осадков в виде дождя, снега, града;
 - на 10% больше облачных дней;
 - на 30% больше туманов;

ЭНДЕМИИ НАСЕЛЕНИЯ – экологически обусловленные заболевания

причина – состояние окружающей среды

Биогеохимические провинции:

- *Естественные* – в компонентах природной среды (вода, почва, биота) низкое содержание биогенных элементов (эссенциальных, жизненно важных для человека)
- *Искусственные* – в компонентах природной среды (вода, почва, биота) высокое содержание биогенных элементов (природного или антропогенного происхождения)

для Алтайского края

- «резко суженный тип воспроизводства населения»
(смертность 13%, рождаемость – 16%)
- разница между городом и селом – незначительная
(56,9 и 43,1 % населения соответственно)
- город расширяется на черноземы юго-западного направления с большими потерями плодородных почв сельскохозяйственного производства
(«Алтайская Венеция» -проект расширения города Барнаула на правобережье Оби на пойме, на малопродуктивных землях)
-

Территория эндемична по йоду (заболевания щитовидной железы
на популяционном уровне)

по фтору (заболевания кариесом на популяционном уровне)

по селену (высокий уровень онкологии)