

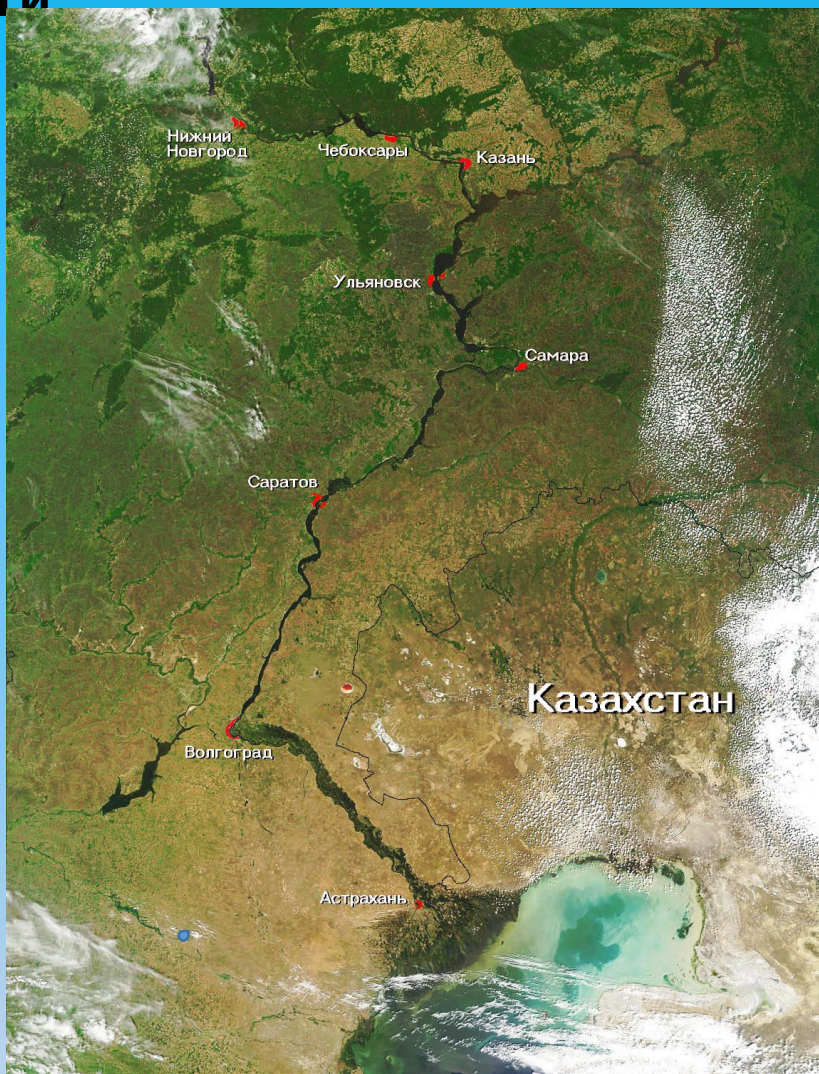
Путешествие по реке Волге





**Не приметен ничем, не широк,
По просторам Валдайского края
Еле слышно журчит ручеек,
Меж камнями путь выбирая.
То он моет прибрежный песок,
То внезапно в кустах пропадает,
И не знает еще ручеек,
Что его впереди ожидает.
Сколько верст ему надо пройти,
Сквозь какие преграды
пробиться,
Сколько рек с ним сольется в
пути,
Сколько чаек над ним закружится
Сколько долгих минует годов,
Сколько волн разойдется
кругами,
Сколько встанет больших**

20 мая в России отмечается День Волги



Длина реки от истока к устью составляет 3530 км. В древности её называли: Ра, Итиль.

Истоки Волги находятся на Валдайской возвышенности, расположенной к северо-западу от Москвы.

Волга часто пробивается сквозь массивы горных пород, пересекая возвышенности, почти горы, чтобы проложить себе путь к Каспийскому морю.

Течение Волги непрерывно, как непрерывна и история приволжских земель. По ним селились племена, возникали города. Волга была естественной преградой от врагов. Это был важный торговый путь, связывающий Запад с Востоком. Важные исторические события происходили на ней: монголо-татарское нашествие, крестьянские войны под руководством С. Разина и Е. Пугачева, гражданская война, Великая Отечественная война.

На берегах Волги раскинулись 67 городов.

**На всем протяжении Волга
принимает воды больших и малых
притоков ... семь тысяч рек**

**Приток – река, впадающая в другую
реку.**

**Самые крупные из притоков – Ока и
Кама.**

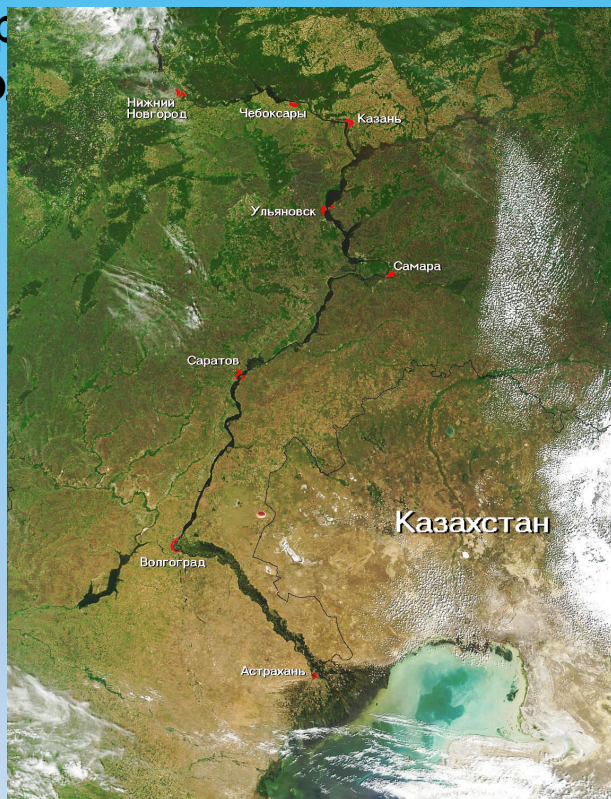


**Ока впадает в
Волгу**



Вазуза впадает в Волгу

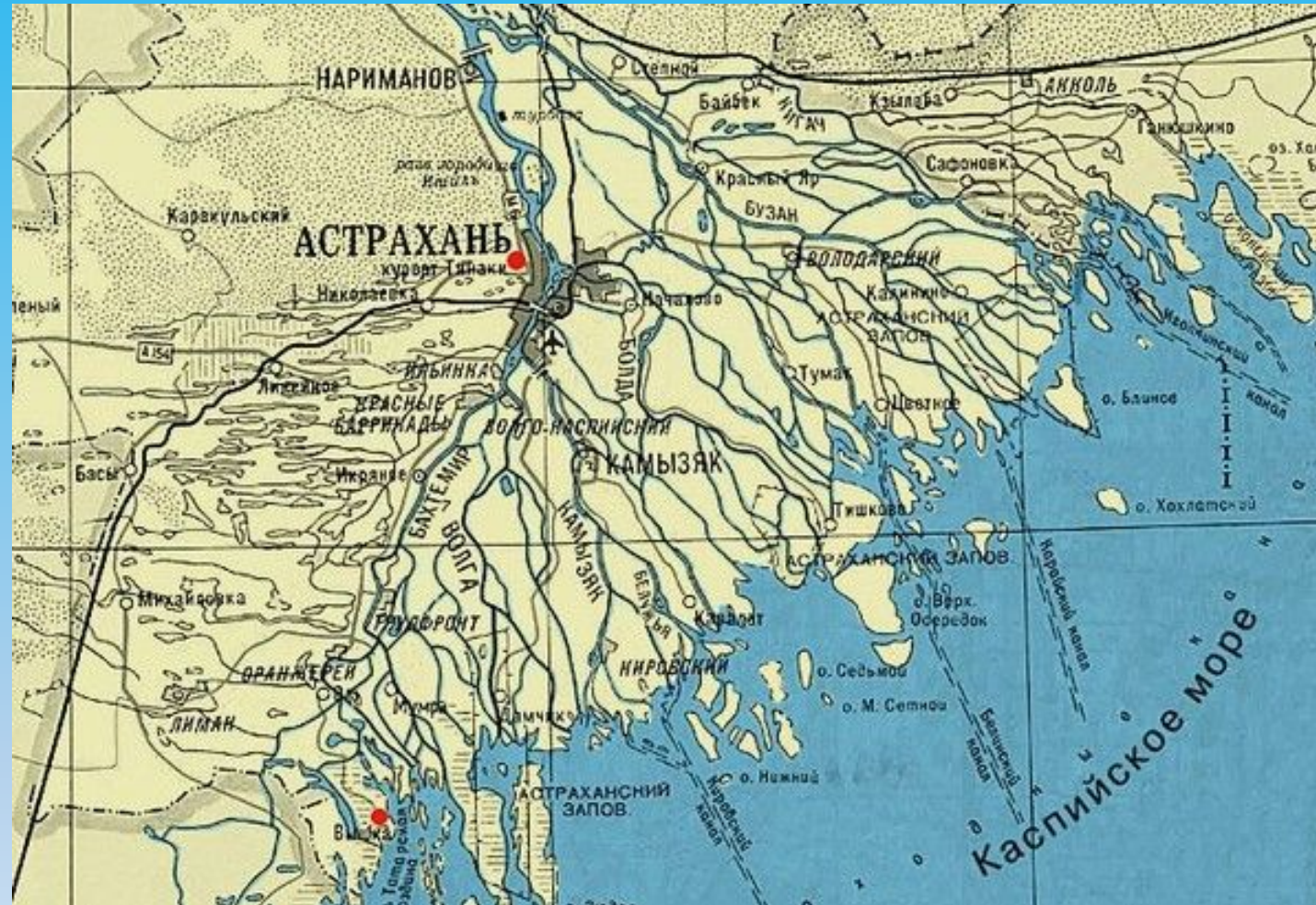
На Волге построено
8 гидроэлектростанций -
Иваньковская, Угличская,
Рыбинская,
Нижегородская
(Горьковская),
Чебоксарская,
Жигулевская
(Куйбышевская),
Сар
(Во



Волга соединена с Балтийским морем Волго-Балтийским водным путём, Вышневолоцкой и Тихвинской системами; с Белым морем — через Северодвинскую систему и через Беломорско-Балтийский канал; с Азовским и Чёрным морями — через Волго-Донской канал.



На низменных землях Волго-Ахтубинской поймы с многочисленными протоками, где раскинулись луга, сады и леса, к берегам реки подходят жаркие пески и степи, словно расширившийся ствол, Волга доходит до устья – места впадения в Каспийское море. В 46 км к северу от Астрахани Волга распадается на 500 рукавов, протоков и мелких речек, образуя дельту.





Степан Разин



Утес Степана Разина

В давние времена жил на Волге старик по прозвищу Лысый Атаман. Был он ростом велик, силы непомерной, колдун, проживший два века. Силою колдовства и взгляда он ставил волжские суда поперек течения, и судно не двигалось до тех пор, пока он не забирал с него казну и товар. Так он помогал Степану Разину и другим разбойникам грабить торговые суда.
На протяжении сотен лет с именем Степана Разина людская молва упорно связывает предания о несметных сокровищах, будто бы запрятанных им где-то в глубине жигулевских пещер.

**По сей день ни одного сундука никто не нашел.
Колдун заговорил богатства от посторонних глаз.**

Летом 1670 года многие приволжские города из-за разгула вольницы Степана Разина фактически выпали из-под власти Москвы, отказывались платить налоги в центральную казну и присылать в столицу свои товары. Царь Алексей Михайлович был этим крайне недоволен и своим указом повелел собрать войско, чтобы "вора Стеньку изловить, а воров холопов в Самаре, Саратове, Царицыне и Астрахани повесить".

В 1671 году Степан Разин после оглашения приговора был казнён на эшафоте в Москве.

Мы должны знать не только современность, но и прошлое нашей страны. Это сейчас по Волге ходят современные суда, способные везти груз много тонн, а раньше судно могло идти только по течению и под парусом при попутном ветре. Если ветра не было, судно тянули бурлаки.

Художник И. Е. Репин более ста лет тому назад написал картину «Бурлаки на Волге». Это был тяжелый день, по раскаленному песку в вылинявших лохмотьях идут бурлаки, налегают на потемневшие от пота лямки. Налегая на лямку изо всех сил бурлаки выставляют вперед то одну, то другую ногу. Волга была главной дорогой Русского государства, по ней велась торговля с дальними странами. К устью Волги приезжали купцы с Кавказа, Ирана, Индии. Суда с товарами тянули за канат бурлаки. Труд бурлака был невыносим, но приходилось соглашаться на такую работу, чтобы прокормить семью.



Нижегородская ярмарка

Благодаря выгодному расположению на середине волжского пути, ярмарка хорошо развивалась. В 1648 г. Алексей Михайлович разрешил торговать беспошлинно пять дней, а затем велел платить особый налог. В 1666 г. на ярмарку приезжали уже купцы не только из всей России, но и из-за границы. Основными товарами во второй половине XIX века являлись чай, хлопок, хлопчатобумажные товары, металлы, рыба, соль, хлеб, меха.





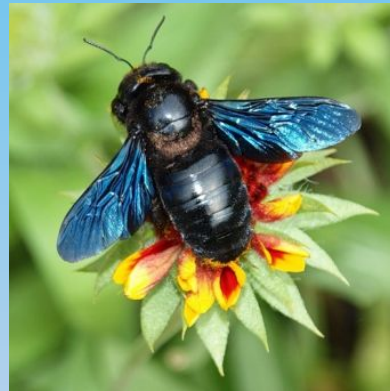
венерин башмачок



чёрный аист



жук-олень



пчела-плотник



лотос



фламинго

13 биосферных заповедников Российской Федерации расположены в бассейне реки Волги. Дарвинский государственный природный биосферный заповедник — особо охраняемая природная территория в России. Расположен на территориях Вологодской и Ярославской области.

Национальный парк Самарская Лука, образованный на территории Самарской области.

Астраханский заповедник основан с целью охраны уникальной природы дельты реки Волга. В этом заповеднике растет такое редкое растение, как лотос, который занесен в Красную книгу.

Город-герой Волгоград

Сталинградская битва –
17 июля 1942 — 2 февраля

1943.

Победа в

Сталинградской битве

положила начало

массовому изгнанию

захватчиков с советской

земли, за которым

последовали

освобождение

оккупированных

территорий Европы и

окончательная победа

над фашизмом

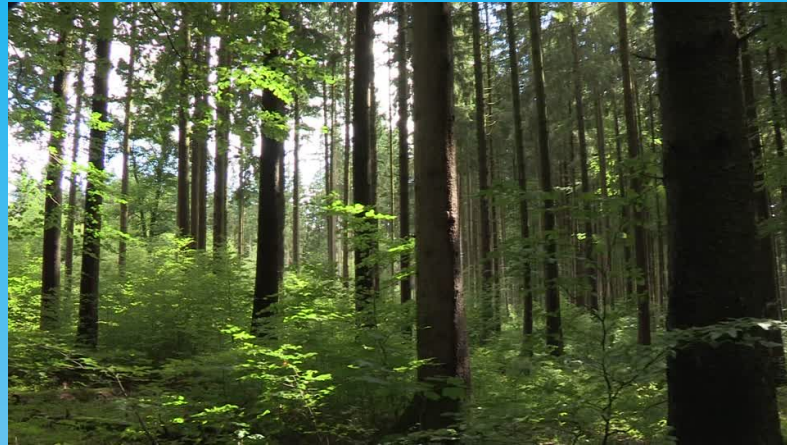
Германии



Богатства земли волжской



ГИПС



ЛЕС



СОЛЬ



ТОРФ



АВТОМОБИЛИ



ЭЛЕКТРОЭНЕРГИЯ