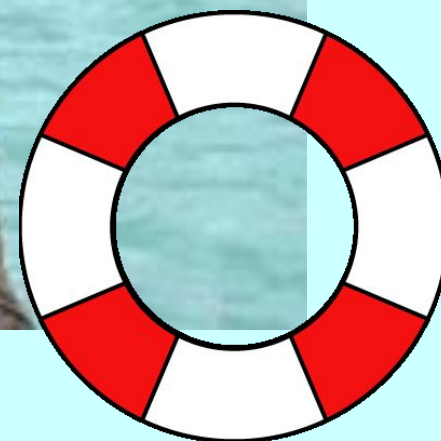


# УСТРОЙСТВО ШЕСТИВЕСЕЛЬНОГО ЯЛА



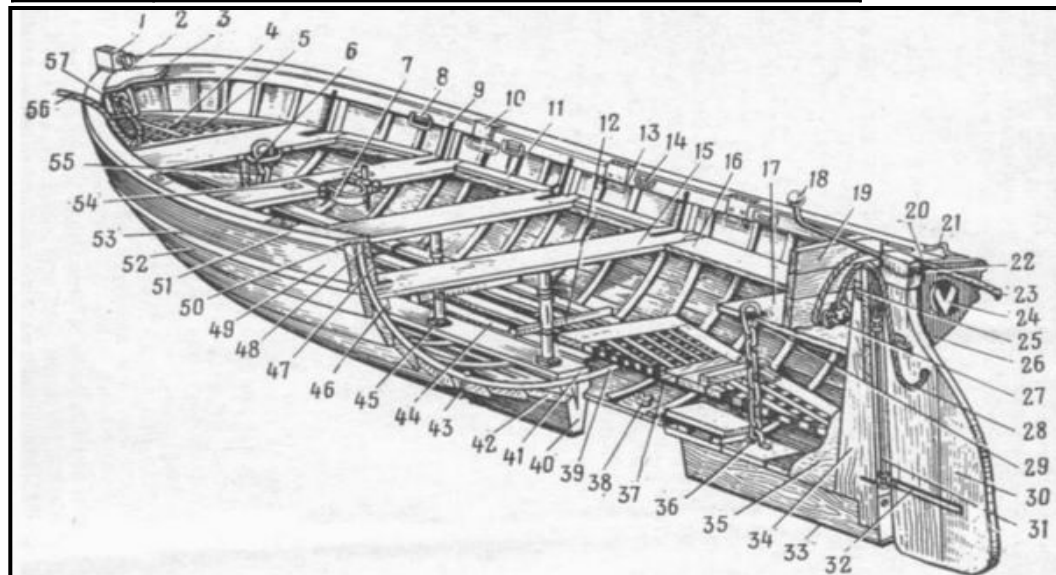
# 1. УСТРОЙСТВО ШЕСТИВЕСЕЛЬНОГО ЯЛА



1	<i>форштевень;</i>
2	<i>галсовый гак;</i>
3	<i>брештук;</i>
4	<i>отверстие для фонарной стойки</i>
5	<i>решетчатые люки;</i>
6	<i>стопорная планка;</i>
7	<i>наметка</i>
8	<i>вант-путенс</i>
9	<i>кница</i>
10	<i>подключина;</i>

11	<i>чака</i>
12	<i>упорка</i>
13	<i>степс уключины</i>
14	<i>утка</i>
15	<i>банка</i>
16	<i>продольная банка</i>
17	<i>кормовое сиденье</i>
18	<i>румпель</i>
19	<i>заспинная доска</i>

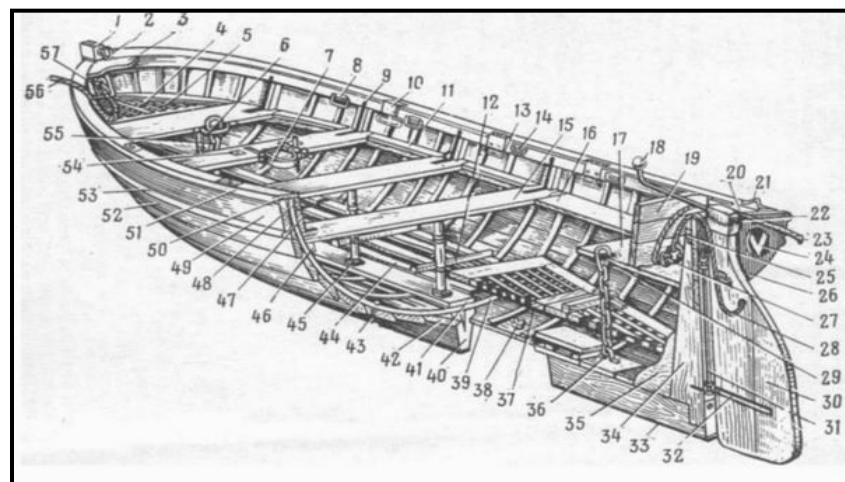
**Рис. 1. Общий вид шестивесельного яла.**



20	<i>кормовая накладка (кница);</i>
21	<i>обушок;</i>
22	<i>цепочка чеки;</i>
23	<i>фалини;</i>
24	<i>флюгарка</i>
25	<i>транцевый брус</i>
26	<i>транцевая доска</i>
27	<i>кормовой рым</i>
28	<i>сорлинь;</i>
29	<i>отверстие для цепного подъема</i>

30	<i>руль</i>
31	<i>стержень</i>
32	<i>петля для подвески руля</i>
33	<i>подкильная полоса (оковка);</i>
34	<i>ахтерштевень</i>
35	<i>кница</i>
36	<i>цепные подъемы</i>
37	<i>решетчатые люки</i>
38	<i>пробка</i>

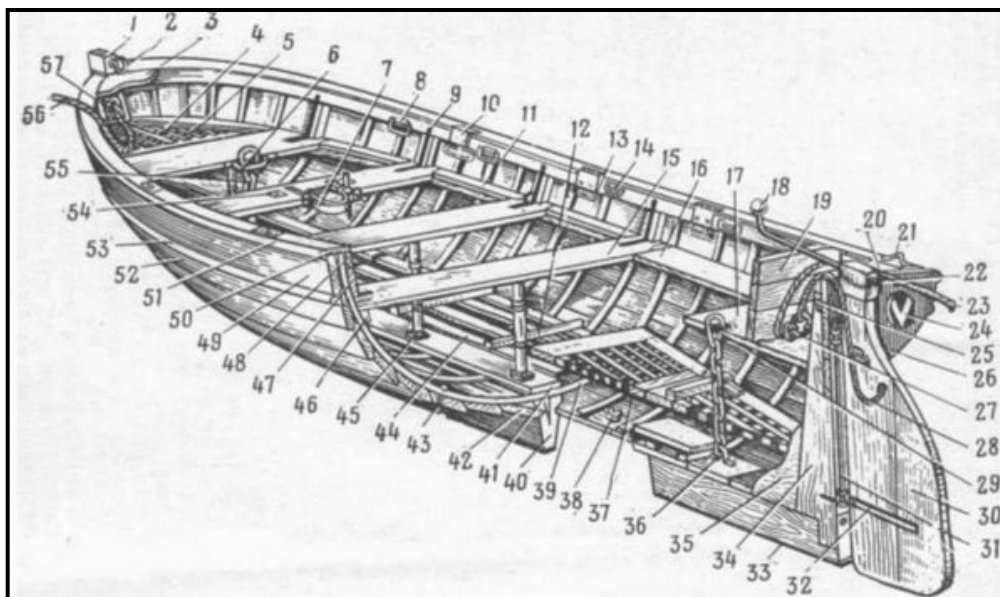
**Рис. 1. Общий вид шестивесельного яла.**



39	<i>шпангоут;</i>
40	<i>киль</i>
41	<i>кильсон;</i>
42	<i>шпунтовый пояс</i>
43	<i>четырёхгранный гвоздь</i>
44	<i>рыбина;</i>
45	<i>съёмная стойка (пиллерс);</i>
46	<i>подлегарс;</i>
47	<i>заполнитель (деревянный);</i>
48	<i>привальный брус;</i>

49	<i>ширстрек;</i>
50	<i>планширь;</i>
51	<i>буртики;</i>
52	<i>обшивка;</i>
53	<i>буртики;</i>
54	<i>гнездо для нагеля;</i>
55	<i>цепные подьемы</i>
56	<i>фалини</i>
57	<i>носовой рым</i>

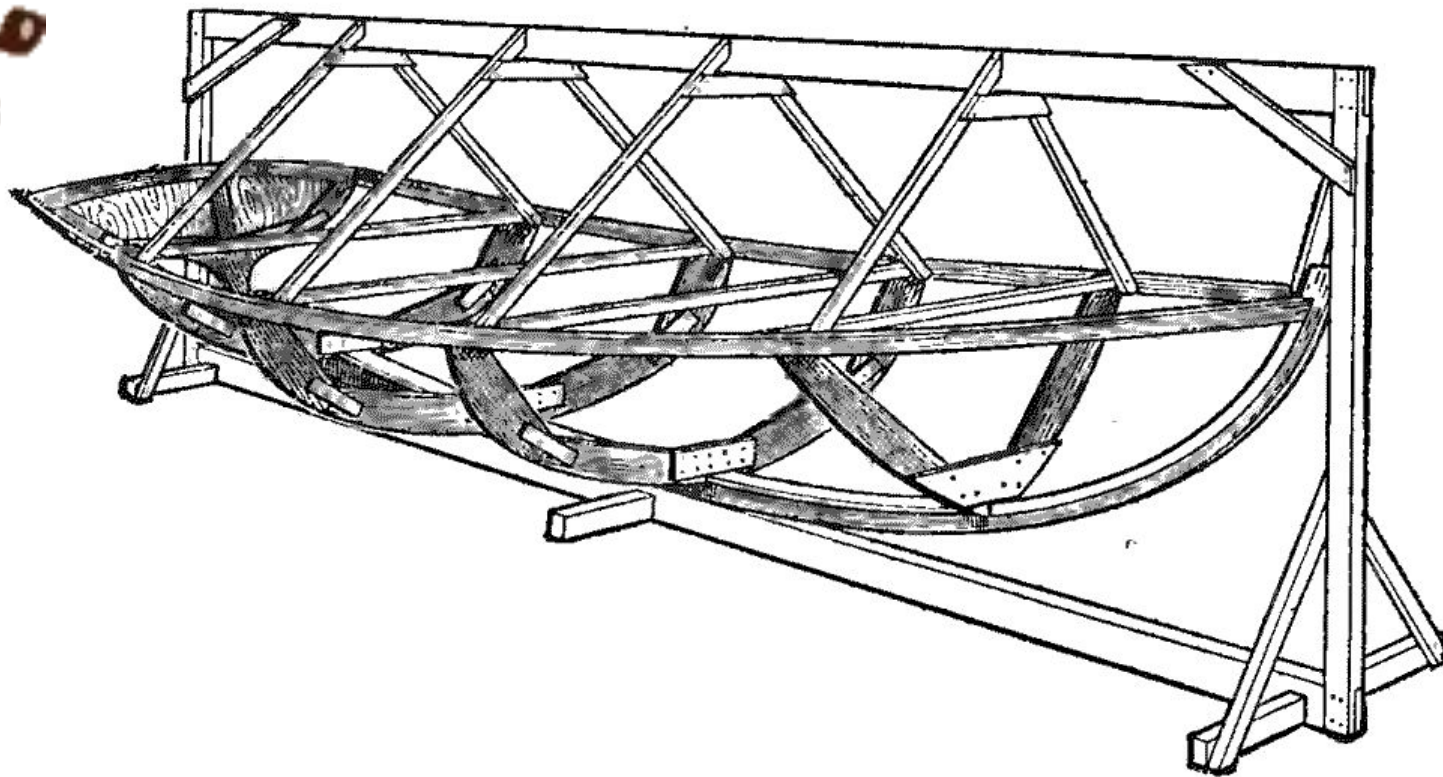
**Рис. 1. Общий вид шестивесельного яла.**





Остовом корпуса служит набор, состоящий из продольных и поперечных дубовых или ясневых брусьев.

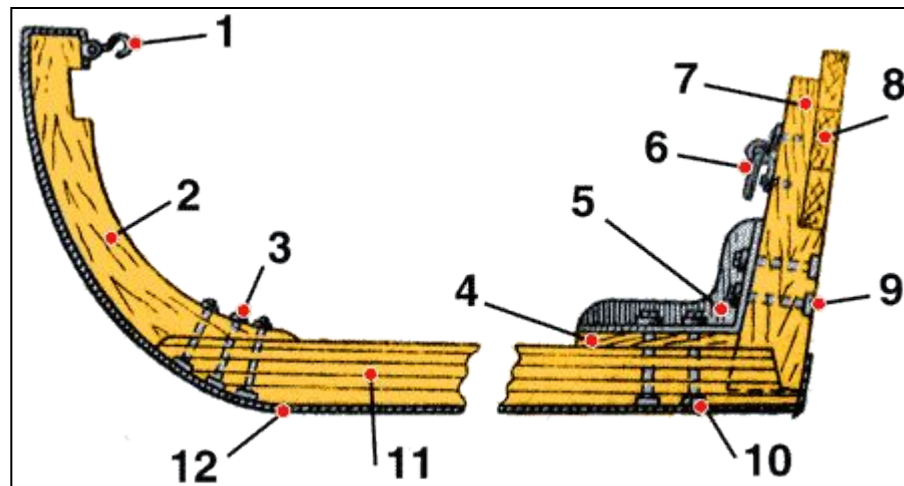
Набор придает корпусу необходимую форму и обеспечивает его прочность. Основная часть набора - это киль.



## Киль –

- сплошной дубовый или клеенный из двух дубовых и трех сосновых досок прямолинейный брус, проходящий по всей длине шлюпки.

Рис. 2. Киль и штевни:



1 - гак для крепления кливер-галса (галсовый гак);

2 - форштевень;

3, 9, 10 - болты;

4 - подкладка;

5 - кница;

6 — кормовой рым;

7 - ахтерштевень;

8 — транцевая доска;

11 - киль;

12 - подкильная полоса

**Форштевень –**

- криволинейный брус, клеенный из нескольких дубовых досок, который находится в носовой части латунными болтами скреплен с килем, образуя носовую оконечность шлюпки.

**Ахтерштевень –**

- прямоугольный клеенный из дубовых досок брус, который образует кормовую оконечность шлюпки образует врезанный в киль под углом  $\sim 100^\circ$ .

Ахтерштевень скреплен с килем стальной оцинкованной кницей на латунных болтах.



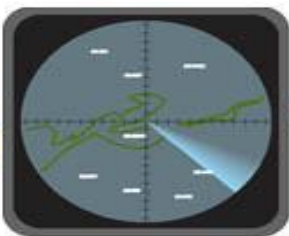
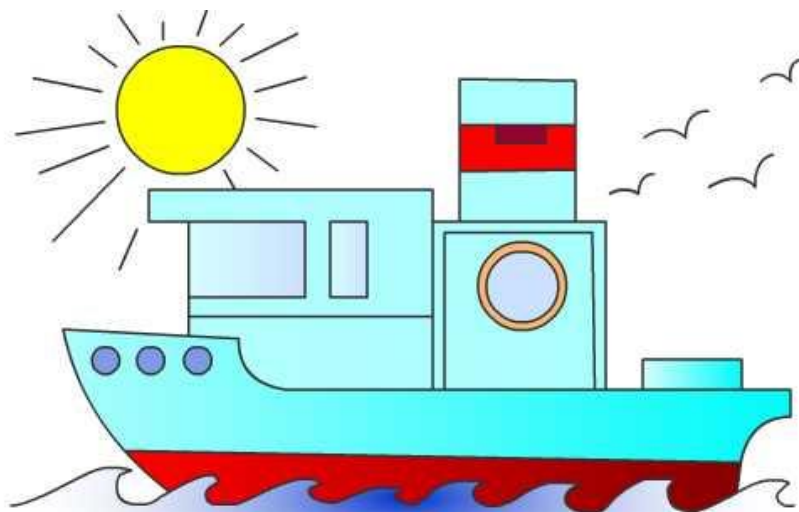
Раскраски на Allforchildren.ru





В ахтерштевень заподлицо врезана транцевая доска (транец), изготовленная из двух-трех дубовых досок.

С внутренней стороны по периметру к транцу крепится деревянный ободок - транцевый брус.



К килю сверху оцинкованными гвоздями прикреплен дубовый...

...резен - киль, придающий килю дополнительную прочность.

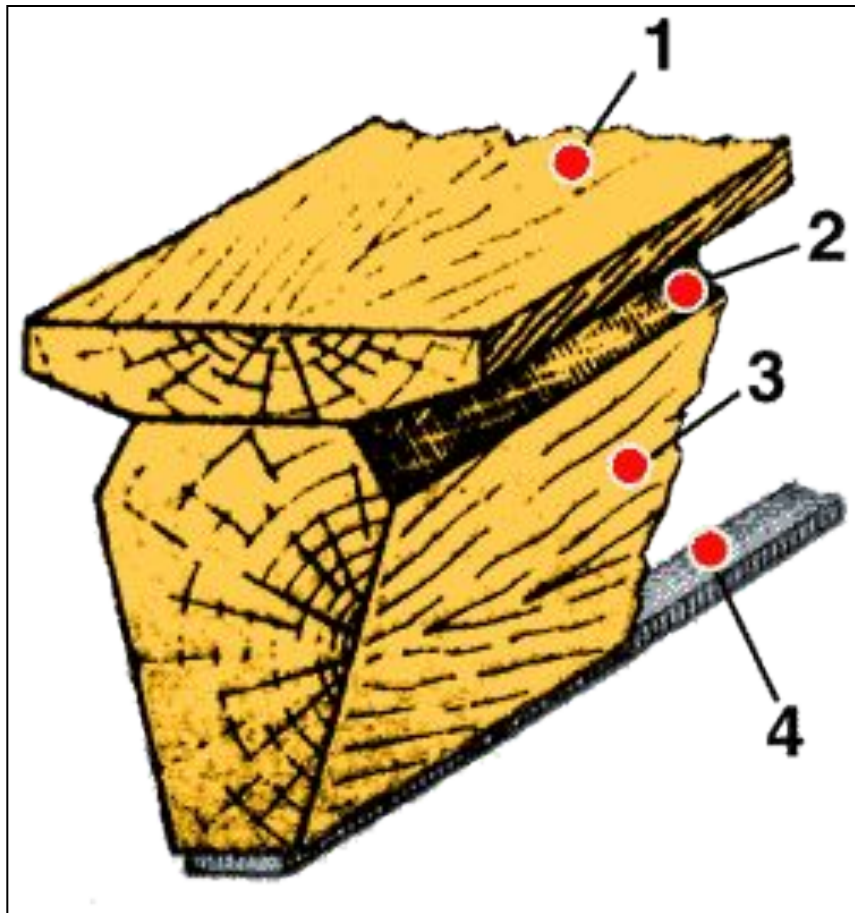


Рис. Конструкция киля:

- 1 — резен -киль;
- 2 — шпунт;
- 3 — киль;
- 4 — подкильная полоса

Киль и форштевень защищены от повреждений металлической подкильной планкой

К резен-килю стальными оцинкованными шурупами прикреплены шпангоуты –

поперечные ребра из твердых пород дерева, выгнутые по форме обводов шлюпки

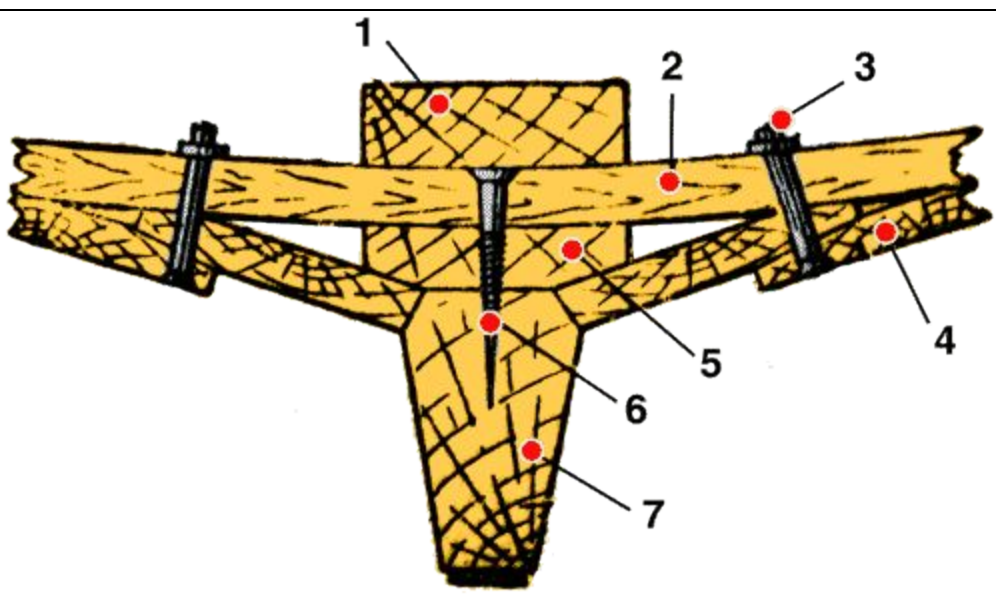


Рис. 4. Крепление шпангоутов:

- |                      |               |
|----------------------|---------------|
| 1 — кильсон ;        | 2 — шпангоут; |
| 3 — гвоздь с шайбой; | 4 — обшивка;  |
| 5 — резен-киль       | 6 — шуруп;    |
| 7 — киль             |               |



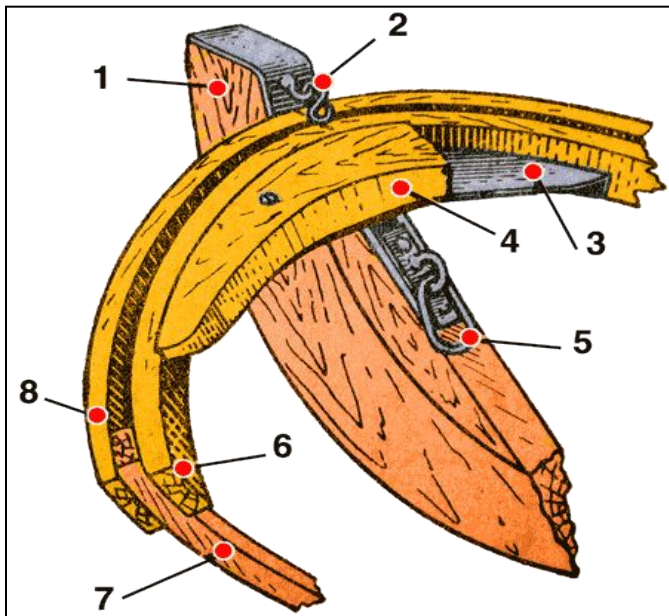
Носовые концы привальных брусьев врезаны в форштевень и скреплены с ним и между собой брештуком - стальной кницей с деревянной накладкой.

Кормовые концы привальных брусьев скреплены стальными кницами с транцевым брусом.

К набору яла оцинкованными или медными гвоздями прибита обшивка из сосновых и дубовых досок. Носовые концы обшивки утоплены в вырезанный шпунт на форштевне, а кормовые - скреплены с ахтерштевнем ободком транца и транцевой доской.

Обшивка состоит из 14 поясов.

**Рис. 5. Крепление привальных брусьев:**



1 — форштевень;

2 — гак для  
крепления  
кливер-галса

3 — стальная  
кница;

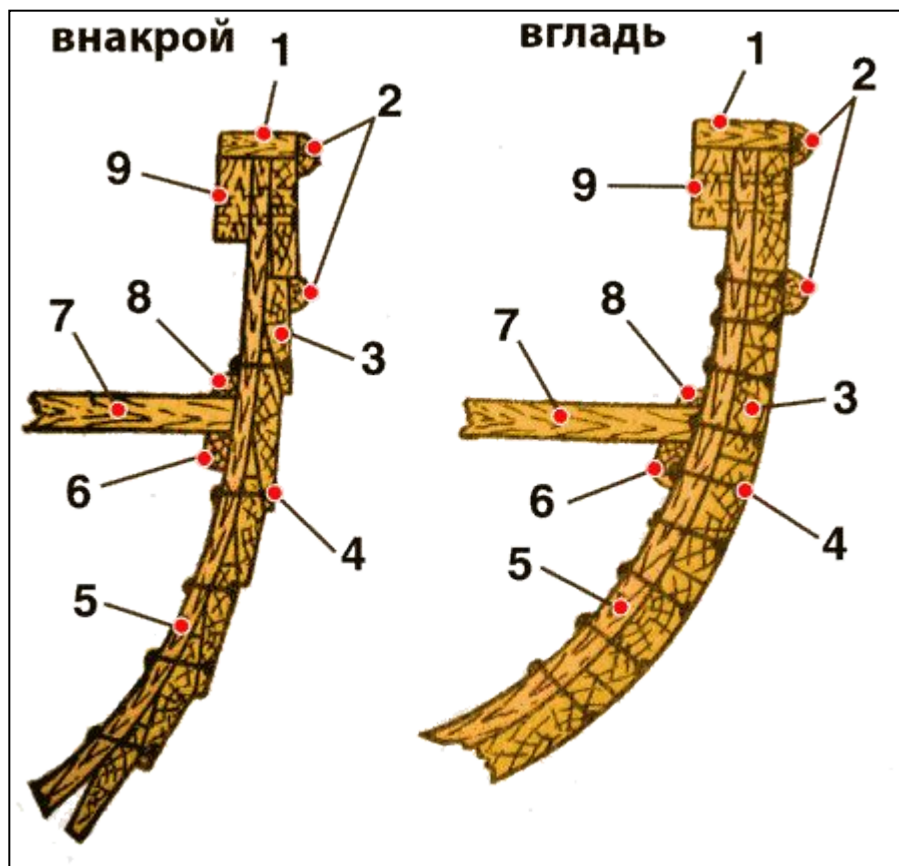
4 — деревянная накладка (брештук);

5 — носовой рым;

6 — шпангоут;

7 — привальный  
брус;

8 — ширстрек



**а — внакрой:**  
**1 — планширь;**  
**2 — буртики;**  
**3 — доски обшивки;**  
**4 — гвозди с шайбам**  
**5 —шпангоут;**

**б — вгладь;**  
**6 — подлегарс;**  
**7 — банка;**  
**8 — штапик;**  
**9 — привальный брус**

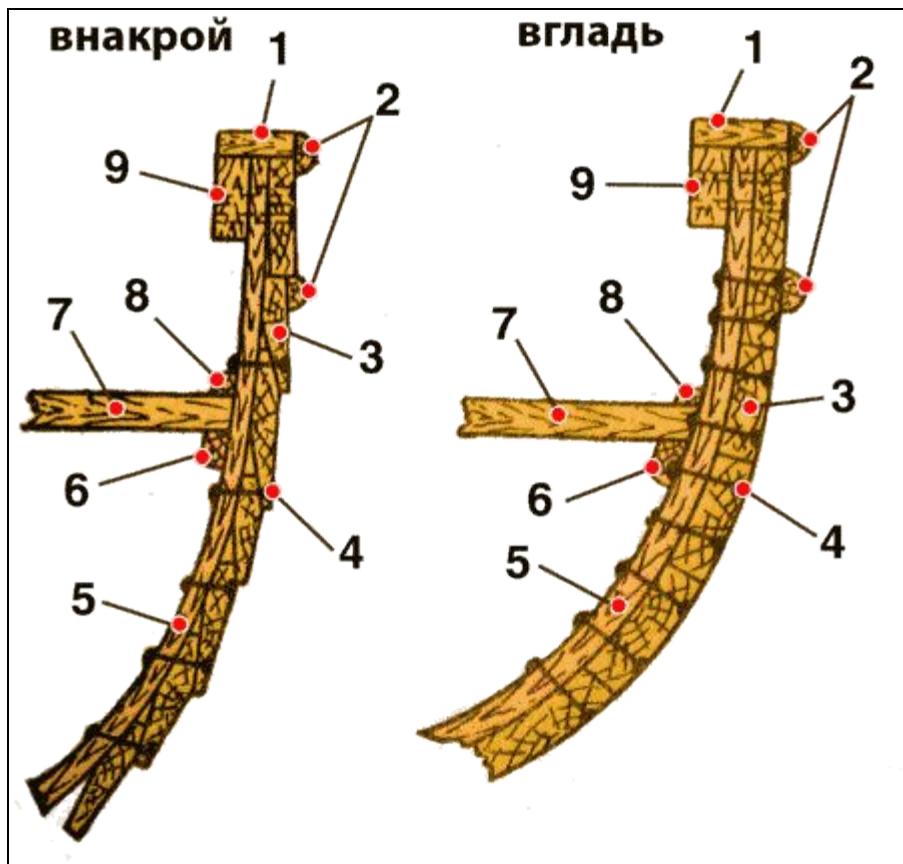
**Рис. 6. Обшивка:**

**Первый пояс –**

**- шпунтовый, изготовлен из 16-мм дубовых досок**  
**(толщина остальных досок-12 мм).**



## Верхний пояс обшивки -



– ширстрек тоже изготовлен из дубовых досок.

Между ширстреком и привальными брусьями - деревянный наполнитель.

Пояса обшивки яла уложены внакрой.

Привальные брусья, оконечности шпангоутов и верхние кромки ширстрека закрыты сверху дубовой доской - планширем.

полукруглые дубовые или ясеневые бруски - защищают борта шлюпки от ударов при швартовке

Два буртика –

Верхний буртик...

...прикрывает паз между планширем и ширстреком,

Нижний...

...находится на поясе, который ниже ширстрека.

Подлегарсы -

- продольные дубовые брусья, на которые опираются банки, которые служат сиденьями для гребцов и элементами поперечного крепления шлюпки.

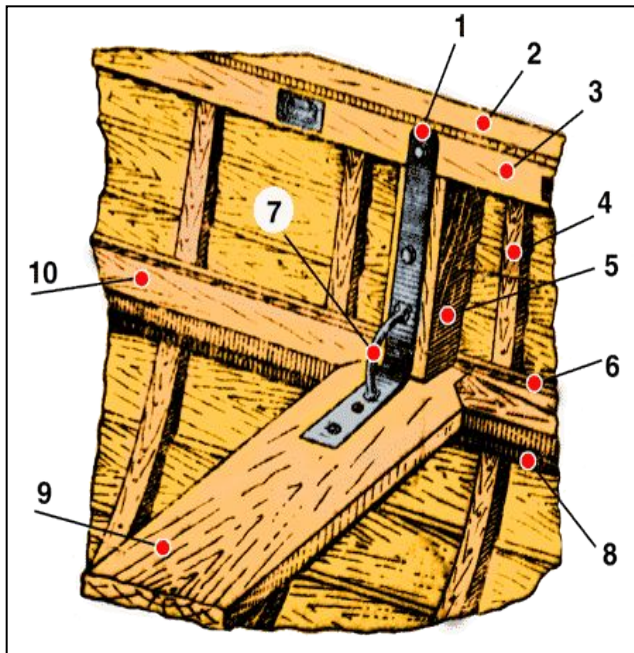


Рис. 7. Крепление банки к привальному брусу:

- 1 — металлическая книц ;
- 2 — планширь ;
- 3 — привальный брус;
- 4 — шпангоут;
- 5 — деревянный наполнитель;
- 6 — штапик;
- 7 — фасонный обушок для заводки кливер - шкота;
- 8 — подлегарс;
- 9 — банка (средняя);
- 10 — чак

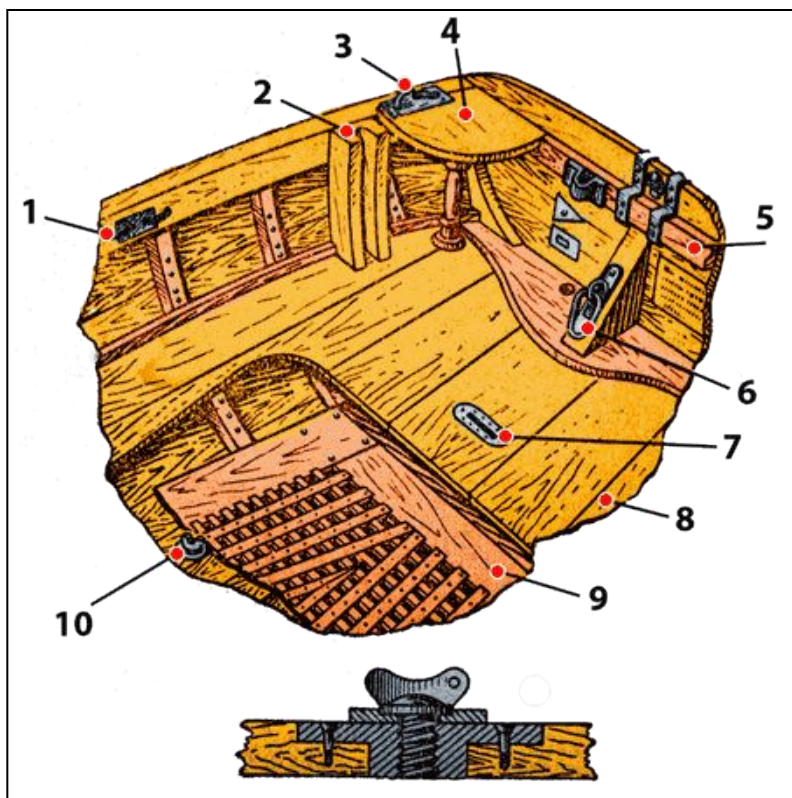


**В носовой части шлюпки на подлегарс...**

**...опирается съемный носовой решетчатый люк с отверстием для фонарной стойки (или гоночного номера).**

**В кормовой части шлюпки...**

**...на подлегарс опирается сиденье, на котором при движении под парусом размещаются пассажиры, командир и старшина шлюпки.**



- 1 — утка;
- 2 — направляющий башмак;
- 3 — разрезной фасонный обушок для заводки фока-шкота;
- 4 — деревянная кница (место старшины шлюпки при движении на веслах);
- 5 — транцевый брус;
- 6 — кормовой рым;
- 7 — отверстие для цепного подъемного рыма;
- 8 — кормовое сиденье;
- 9 — кормовой решетчатый люк;
- 10 — пробка



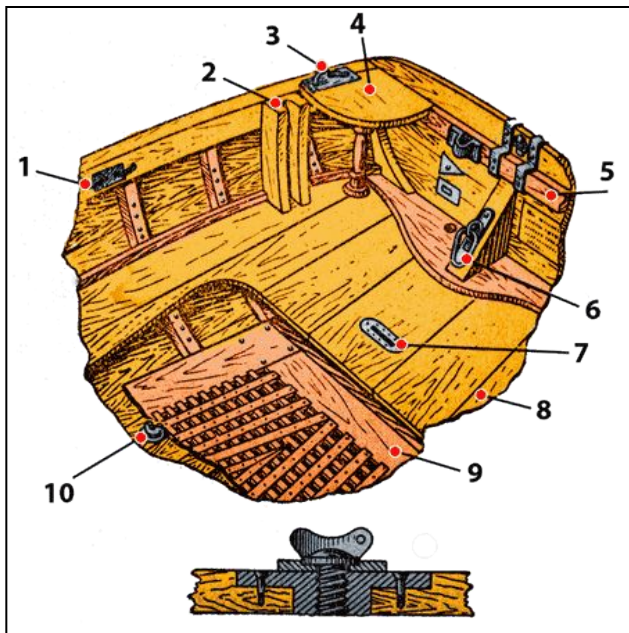
Параллельно транцевой доске в вертикальные направляющие башмаки вставляется...

...съемная заспинная доска.

Между заспинной и транцевой досками у правого борта на деревянной накладке -

– книце, опирающейся на привальные и транцевый брусья, находится место старшины шлюпки при движении на веслах.

Рис.8. Кормовая часть шестивесельного яла:

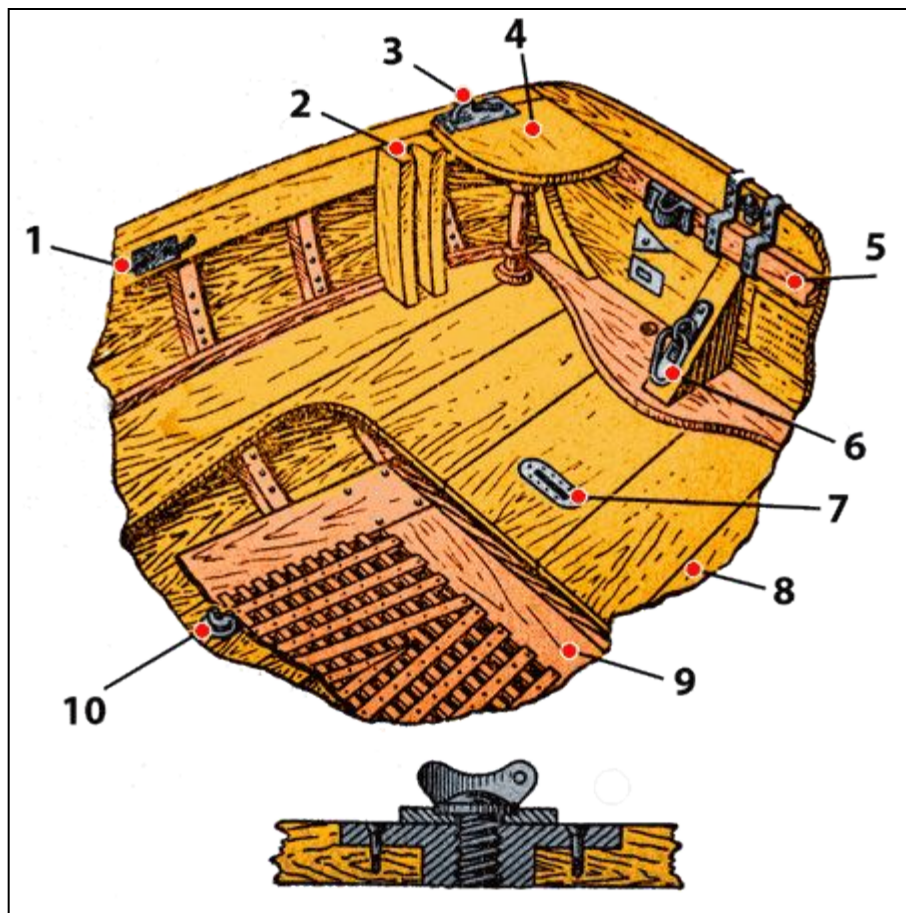


- 1 — утка;
- 2 — направляющий башмак;
- 3 — разрезной фасонный обушок для заводки фокашкота;
- 4 — деревянная кница (место старшины шлюпки при движении на веслах);
- 5 — транцевый брус;
- 6 — кормовой рым;
- 7 — отверстие для цепного подъемного рыма;
- 8 — кормовое сиденье;
- 9 — кормовой решетчатый люк;
- 10 — пробка



Для предохранения шпангоутов от повреждений, удобства передвижения по шлюпке и равномерного распределения нагрузки дно яла прикрыто съемными деревянными щитами – рыбинами, а между загребной банкой и кормовым сиденьем –

– кормовым решетчатым люком, состоящим из двух частей



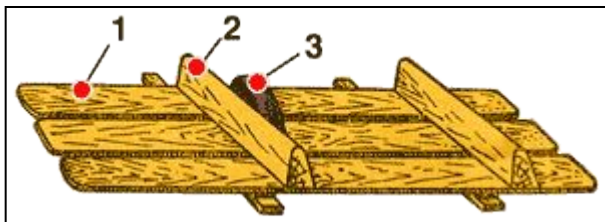
**9 — кормовой решетчатый люк;**

**Стр. 68**

На рыбах и люке имеются **упорки** для ног гребцов.

Для слива воды, скопившейся на дне шлюпки, под кормовым люком в обшивке имеется...

**...отверстие с вывинчивающейся пробкой**



**1 — рыба;  
2 — упорка  
3 — стропка**

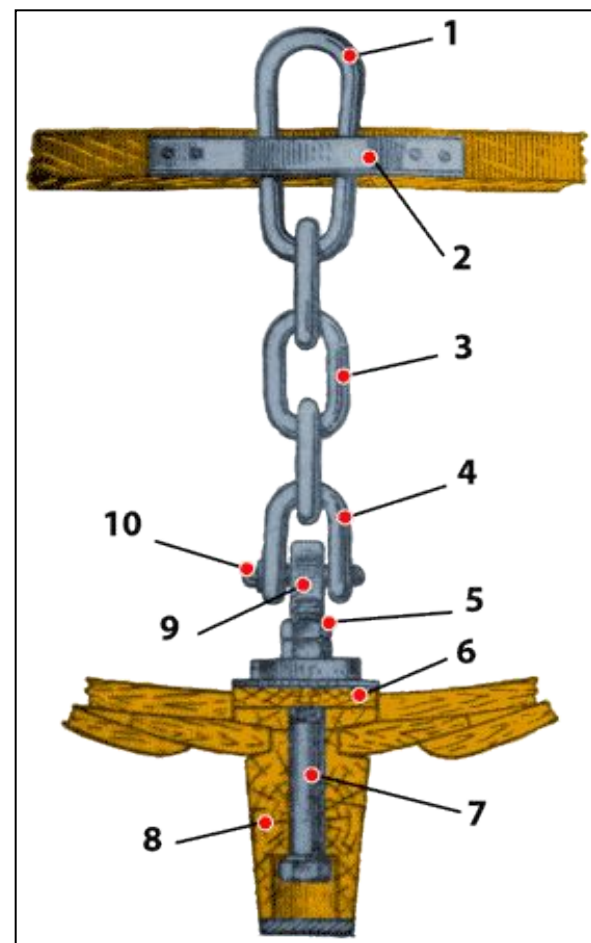
**Рис. 9. Рыбина**

При спуске и подъеме шлюпки на борт корабля используются...

**...цепные подъемы (подъемные рымы).**

Цепной подъем состоит:

**из обуха, наглухо прикрепленного к килю, такелажной скобы, отрезка цепи и рыма**



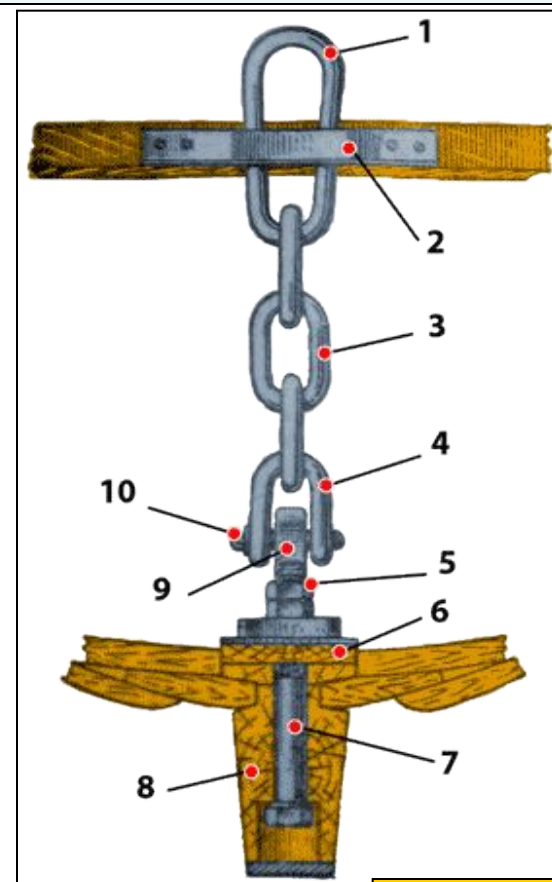
За рымы закладываются **заки шлюпочных талей.**  
Чтобы шлюпка при спуске (подъеме) не кренилась,...

**...носовой рым пропускают через стопорную планку на носовой банке, а кормовой - через специальное отверстие в кормовом сиденье.**



Рис. 10. Цепной подъем  
(цепной подъемный рым):

- 1 — рым;
- 2 — стопорная планка;
- 3 - цепь ;
- 4 — такелажная скоба;
- 5 — гайки;
- 7 — болт;
- 6,8 — киль;
- 9 — обух;
- 10 — штырь



Для удержания шлюпки на заданном курсе или изменения направления ее движения служит рулевое устройство, которое состоит из навесного руля, деталей для его навески и румпеля (при движении на веслах используется изогнутый румпель, при движении под парусом - прямой).

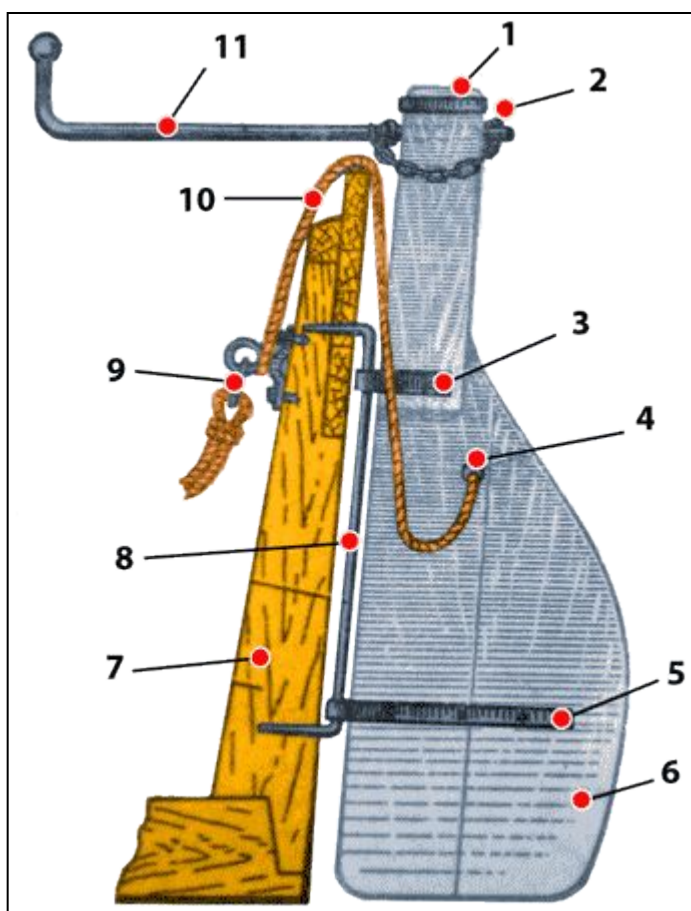


Рис. 11. Рулевое устройство.

- 1 - головка руля;
- 2 — чека с цепочкой;
- 3, 5 - петли с оковками;
- 4 — отверстие для сорлиня;
- 6 — перо руля;
- 7 — ахтерштевень;
- 8 — стержень;
- 9 - рым кормового фалиня;
- 10 — сорлинь;
- 11 — румпель



Руль изготовлен...

...из дуба и состоит из головки, пера и петель с оковками. Он навешен на стальной оцинкованный стержень, укрепленный на транцевой доске и ахтерштевне яла.

В головке руля имеется квадратное отверстие для румпеля. Чтобы румпель не выпал, он крепится чекой, связанной цепочкой с головкой руля или румпелем.

В пере руля имеется отверстие для сорлиня - небольшого линия окружностью **25 мм.**

Один конец сорлиня, пропущенный в отверстие на руле, заделан узлом - кнопом, а второй привязан к рыму на ахтерштевне.





Подключины –

- врезанные заподлицо в планширь  
угловые металлические оцинкованные  
планки

Наметка -

- откидная металлическая скоба на  
шарнире для удержания мачты в  
вертикальном положении.

Один конец наметки закреплен на  
мачтовой банке, другой, откидной,  
крепится к банке нагелем.

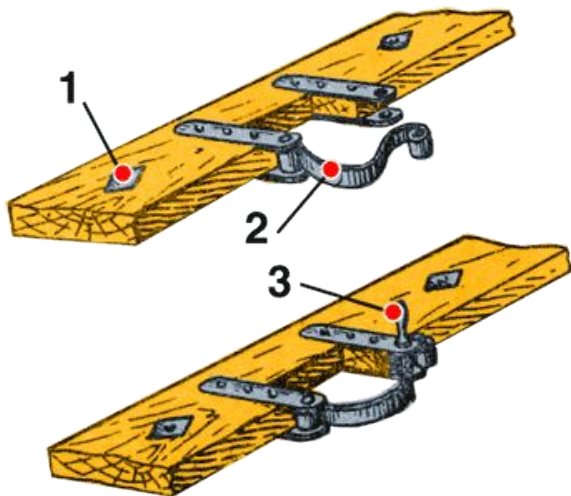
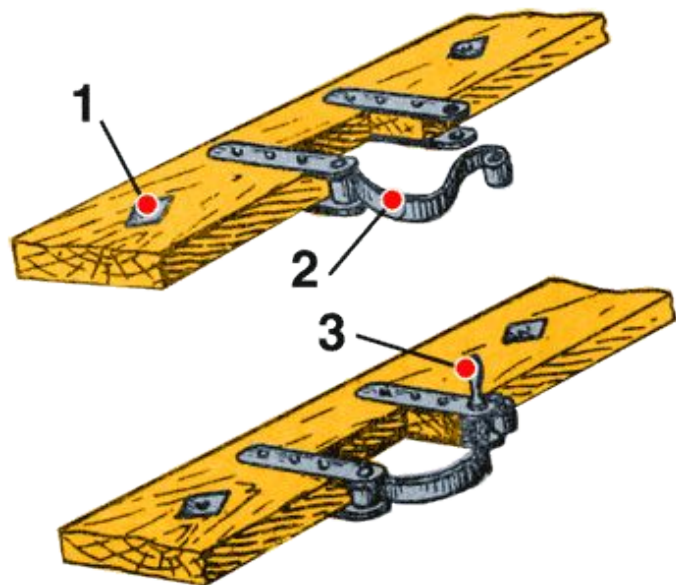


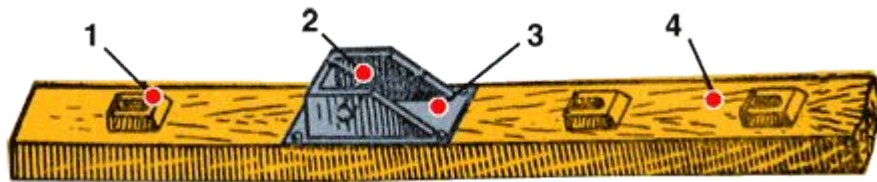
Рис. Наметка:  
1 — отверстие для  
нагеля;  
2 — наметка;  
3 — нагель

**Степс – прикрепленная к кильсону металлическая наделка для установки нижнего конца (шпора) мачты. В углублении степса находится горизонтальный штырь, на который садится мачта желобом шпора (рис. 14).**

**Степсами называются также металлические наделки с отверстиями для уключин, которые иногда устанавливаются ниже привального бруса.**



**Рис. Наметка:**  
**1 — отверстие для нагеля;**  
**2 — наметка;**  
**3 — нагель**

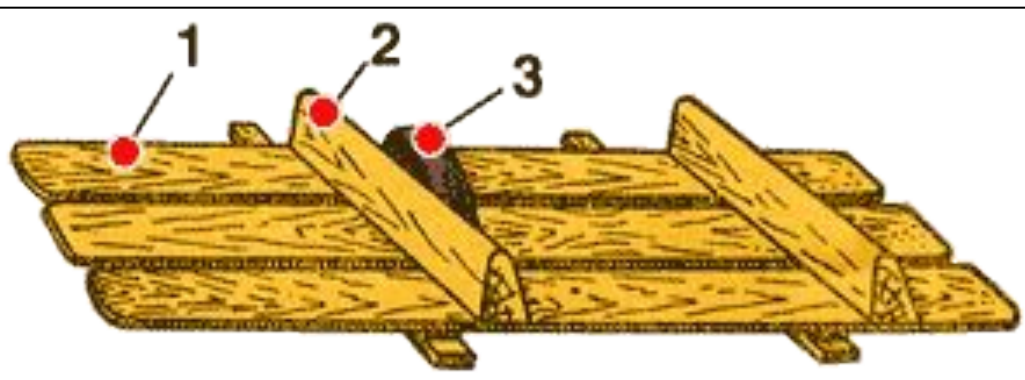


**Рис. Кильсон со степсом и башмаками для стоек:**

- 1 — башмак для стойки (пиллерса) ;**
- 2 — штырь ;**
- 3 — степс ;**
- 4 — кильсон**

**Вантпутенсы -**

- металлические планки с проушинами для крепления вант.
- Расположены с внутренней стороны привальных брусьев по два с каждого борта



**Рис. 9. Рыбина**

- 1 — рыбина**
- 2 — упорка**
- 3 — стройка ;**

Гак на форштевне (галсовый гак)

Утки — - металлические двурогие планки для крепления кранцев

Швартовное устройство...

...состоит из носового (на форштевне) и кормового (на ахтерштевне) рымов, к которым крепятся огоном фалини — тросы из растительных или синтетических волокон. Предназначено для швартовки и буксировки шлюпок.

На внутренней стороне транцевой доски находится обойма, а на кормовом сиденье -

- гнездо (или башмак) для крепления флагштока

...служит для осаживания и крепления кливер-галса

Для подвески мотора на транцевой доске установлены две металлические планки. Для крепления леера при зачехлении шлюпки имеется фасонный обушок

Слева от ахтерштевня на транцевой доске...

... прибита металлическая пластинка с данными о мореходности и пассажироемкости шлюпки, а справа окрашивается флажный позывной данной шлюпки.

**Флажный позывной -**

сочетания двух флагов Шлюпочной сигнальной книги: верхний флаг обозначает букву, нижний - «Шлюпочный».

Таким образом, флажные позывные имеют вид: А. Шл., Б. Шл. и т. д.



**Кроме флажного позывного циркуляром начальника штаба флота шлюпке ...**

**...присваиваются флюгарка и цифровой позывной.**

**Последний окрашивается на гоночном номере и пришивается к парусу.**

**Порядок пользования позывными изложен в Шлюпочной сигнальной книге (ШСК).**

**В носовой части на привальном бруске правого борта...**

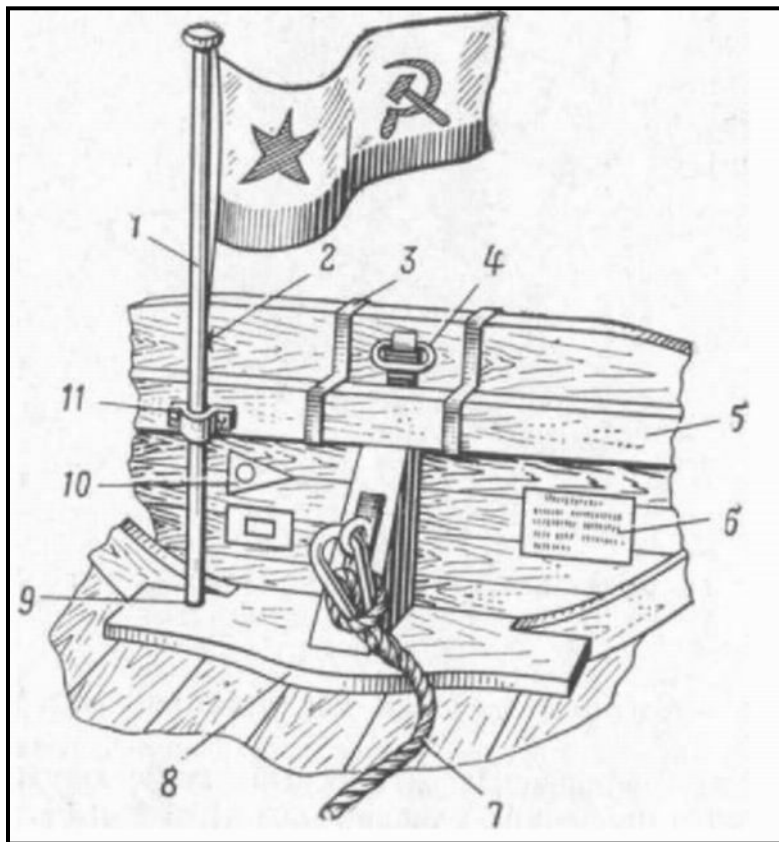
**...прикреплена табличка с указанием типа шлюпки, завода-изготовителя, заводского номера и года постройки**

**Флюгарки -**



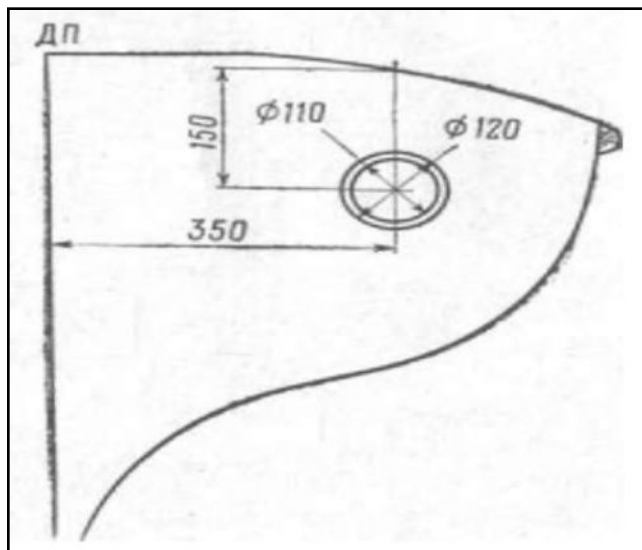
**— круглые с деревянной окантовкой знаки, указывающие, какому кораблю (части) принадлежит шлюпка.**

**Они располагаются снаружи обшивки в носовой части и на транце с обоих бортов.**



**Рис. 15. Детали на транцевой доске:**

- 1. флагшток;**
- 2. утка на флагштоке для крепления фала флага**
- 3. металлические планки для крепления подвесного мотора**
- 4. фасонный обушок для крепления леера**
- 5. транцевый брус**
- 6. металлическая пластинка с данными о мореходности шлюпки;**
- 7. кормовой фалинь**
- 8. фасонная доска**
- 9. гнездо для флагштока**
- 10. флажный позывной**
- 11. обойма для флагштока**



**Рис. Расположение флюгарки на транце**

**При перевозках жидких и сыпучих грузов в условиях благоприятной погоды приняты следующие нормы:**

**- на катерах — 4-6 т ;**

**- на шестивесельных вельботах -3 т;**

**- на шестивесельных ялах - 2,5 т**

**Ответственность за соблюдение норм эксплуатации несет...**

**...старший из присутствующих на шлюпке офицеров корабельного состава, а при отсутствии офицеров — старшина шлюпки.**

**При отправлении шлюпки с корабля ответственность возлагается на вахтенного офицера.**



***Спасибо за внимание!***