

ОРГАНИЗАЦИЯ ЗАЩИТЫ И ЖИЗНЕОБЕСПЕЧЕНИЯ НАСЕЛЕНИЯ В ЧС

Под защитой населения и территорий в ЧС понимается комплекс правовых, организационных, инженерно-технических, медико-профилактических мероприятий, проводимых с целью устранения или снижения до приемлемого уровня угрозы жизни и здоровью людей, а также ущерба, нанесенного пострадавшим территориям при угрозе возникновения ЧС различного характера в мирное и военное время.



ПРИЧИНЫ РИСКА

- Степень устойчивости объектов

- Инфраструктура в условиях данной ЧС, наличие в регионе потенциально опасных объектов, плотность населения и застройки, а также свойство грунта и других.



Обязанности граждан Российской Федерации в области защиты населения и территорий от ЧС

- соблюдать законы и иные нормативные правовые акты Российской Федерации, законы и иные нормативные правовые акты субъектов Российской Федерации в области защиты населения и территорий от чрезвычайных ситуаций;

- соблюдать меры безопасности в быту и повседневной трудовой деятельности, не допускать нарушений производственной и технологической дисциплины, требований экологической безопасности, которые могут привести к возникновению чрезвычайных ситуаций;

- изучать основные способы защиты населения и территорий от чрезвычайных ситуаций, приемы оказания первой помощи пострадавшим, правила охраны жизни людей на водных объектах, правила пользования коллективными и индивидуальными средствами защиты, постоянно совершенствовать свои знания и практические навыки в указанной области;

- выполнять установленные в соответствии с настоящим Федеральным законом правила поведения при введении режима повышенной готовности или чрезвычайной ситуации;

- при необходимости оказывать содействие в проведении аварийно-спасательных и других неотложных работ.

ПЛАН ДЕЙСТВИЙ ПО ПРЕДУПРЕЖДЕНИЮ И ЛИКВИДАЦИИ ЧС

ПЕРВЫЙ РАЗДЕЛ

- Краткая характеристика объекта и оценка возможной обстановки при возникновении ЧС на его территории, а также мероприятия, проводимые в режиме повседневной деятельности.

ВТОРОЙ РАЗДЕЛ

- Мероприятия, проводимые при угрозе возникновения прогнозируемой ЧС;
- Мероприятия, проводимые при возникновении и ликвидации ЧС в чрезвычайном режиме.



Эвакуация населения

Эвакуация населения – это комплекс мероприятий по организованному вывозу (выводу) населения из зон ЧС или вероятной чрезвычайной ситуации природного и техногенного характера и его кратковременному размещению в заблаговременно подготовленных по условиям первоочередного жизнеобеспечения безопасных



Средства индивидуальной защиты (СИЗ)

Средства защиты органов дыхания:

- фильтрующие и изолирующие противогазы;
- респираторы;
- противопыльные тканевые маски;
- ватно-марлевые повязки.



Средства защиты кожи:

- одежда специальная изолирующая защитная;
- защитная фильтрующая одежда (ЗФО);
- приспособленная одежда населения.

Медицинские средства индивидуальной защиты

Медицинские средства индивидуальной защиты — это медицинские препараты, материалы и специальные средства, предназначенные для использования в боевой обстановке и чрезвычайных ситуациях с целью предупреждения поражения или снижения эффекта воздействия поражающих факторов и профилактики осложнений.



Экологический контроль окружающей среды.

Под экологическим контролем понимается деятельность государственных органов, предприятий и общественных организации по определению тенденций воздействия на окружающую среду различных источников техногенного характера, возможности возникновения в результате этих изменений ЧС и необходимости принятия мер по защите населения и нормализации обстановки.



Подготовка населения к действиям в условиях ЧС.

Основными задачами подготовки населения в области защиты от ЧС являются:

- обучение способам защиты от опасностей, возникающих при ЧС природного, техногенного и военного характера;
- обучение правилам поведения в условиях ЧС;
- обучение приемам оказания первой медицинской помощи пострадавшим;
- обучение умелому использованию коллективных и индивидуальных средств защиты;
- обучение и переподготовка руководителей всех уровней управления действиями по защите населения в ЧС с учетом возможных условий их возникновения и развития.



Обучение населения в области ГОЧС осуществляется по следующим группам:

- должностные лица ГОЧС;
- специалисты ГОЧС;
- работники, входящие в состав аварийно-спасательных формирований ГОЧС;
- работники организаций (объектов), не входящие в состав формирований;
- учащиеся и студенты общеобразовательных учреждений;
- население, не занятое в сферах производства и обслуживания.



Создание и поддержание в постоянной готовности систем оповещения и информации о ЧС.

Система общего оповещения и информации базируется на использовании имеющихся средств связи и передачи данных, а также технических средств массовой информации на всех уровнях от федерального до объектового. Кроме того, для оповещения населения используется сеть звуковых средств (сирен) в системе ГОЧС.



Инженерное обеспечение защиты населения

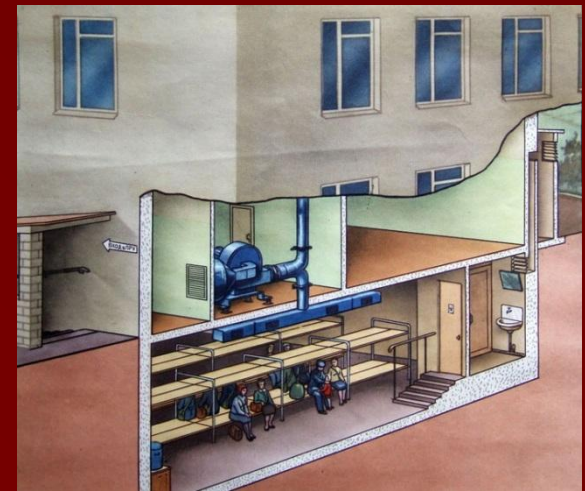
По назначению

Убежища — это защитные сооружения, в которых в течение определенного времени обеспечиваются условия для укрытия людей от большинства поражающих факторов, возникающих в различных ЧС



Противорадиационные укрытия

защитные сооружения, обеспечивающие защиту людей от внешнего облучения и от непосредственного попадания радиоактивной пыли в органы дыхания, на кожу и одежду при радиоактивном загрязнении местности.



Простейшие укрытия

Простейшие укрытия (щели) — защитные сооружения, строительство которых осуществляется силами населения.

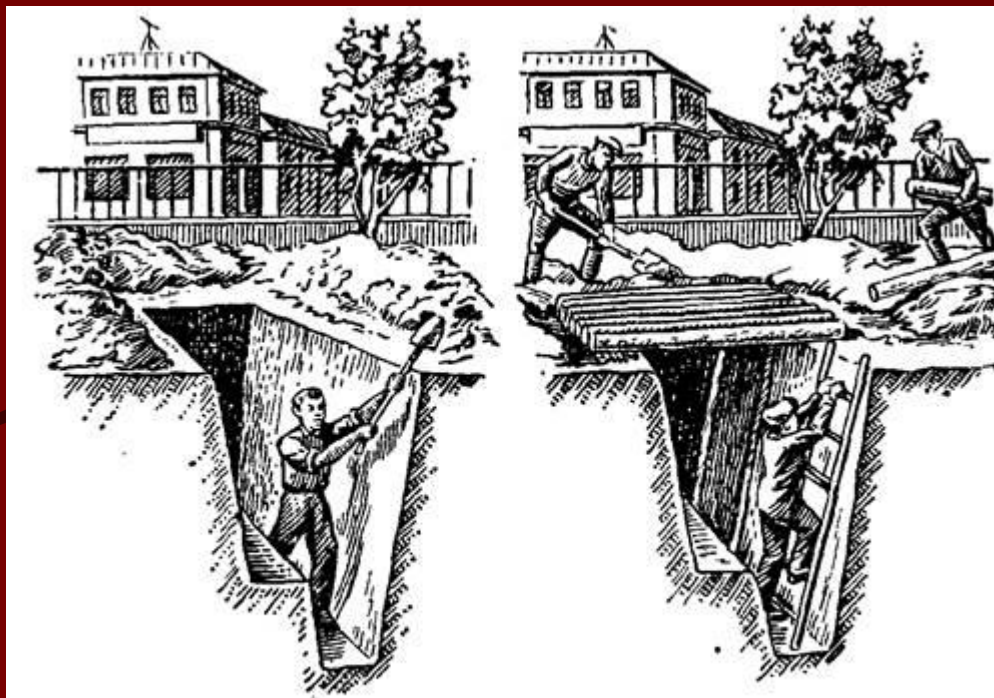


Рис. 6 . Устройство простейшего укрытия (щели)



Санитарно-защитные зоны

В целях предотвращения или уменьшения воздействия на население и окружающую среду вредных факторов функционирования промышленного производства и действия поражающих факторов в результате ЧС вокруг потенциально опасных объектов (ПОО) создаются санитарно-защитные зоны (СЗЗ), образующие естественный барьер для этих воздействий.



Медико-профилактические мероприятия

Профилактика возможных эпидемических заболеваний осуществляется специалистами санитарно-эпидемических органов данной территории в целях исключения возникновения очагов опасных эпидемий, а в случае их возникновения — распространения заболеваний на другие районы.

