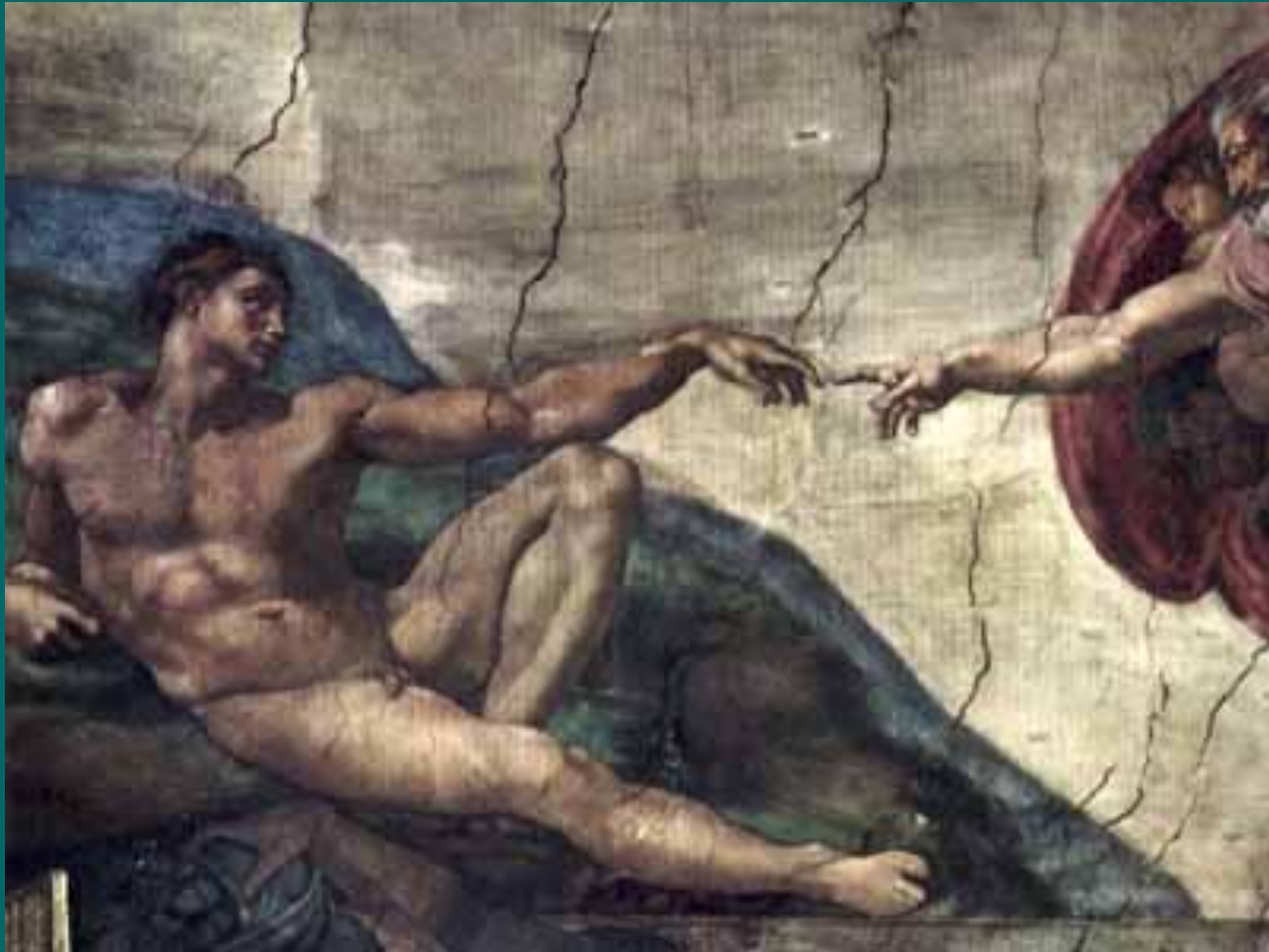


CYWILIZACJA EUROPEJSKA



CYWILIZACJA EUROPEJSKA

Europa nie jako pojęcie geograficzne, lecz wspólnota wartości – europejskość identyfikowana w konfrontacji do Azji i Afryki.

Mundus tripartitus (X w.)

Biblijny okrąg ziemski podzielony na trzy części – każda dla jednego z synów Noego. Morze Śródziemne jako symbol krzyża. Początki ekspansji mongolskiej znacznie uszczegóławiają mapę.



KORZENIE CYWILIZACJI EUROPEJSKIEJ

- kultura antyczna
(helleńska, grecko-rzymska)
- chrześcijaństwo
- barbarzyństwo



Porwanie Europy przez Zeusa

ANTYCZNE KORZENIE EUROPY

- cywilizacja antyczna - od I tysiąclecia p.n.e. do V-VII w. n.e.
- połączenie cywilizacji Greków i Rzymian
- obejmowała basen Morza Śródziemnego
- dorobek: polis/civitas, społeczeństwo obywatelskie, filozofia i nauka



Platon i Arystoteles

ANTYCZNE KORZENIE EUROPY

- unikalny typ państwa-miasta, czyli polis (gr.) i civitas (łac.), opierające się na specyficznym sposobie sprawowania władzy
- wspólnoty obywatelskie rządzące się własnymi prawami, bez zawodowych urzędników, policji i wojska
- urzędy były kolegialne i sprawowano je przez rok
- pojęcie obywatela i społeczeństwa obywatelskiego,
- procedura ostracyzmu – politycy, którzy zyskali zbyt duży wpływ, musieli opuścić Ateny na 10 lat!



ANTYCZNE KORZENIE EUROPY



- unikatowy sposób myślenia: **filozofia i nauka**

- myślenie „uwolnione” od religii i mitów

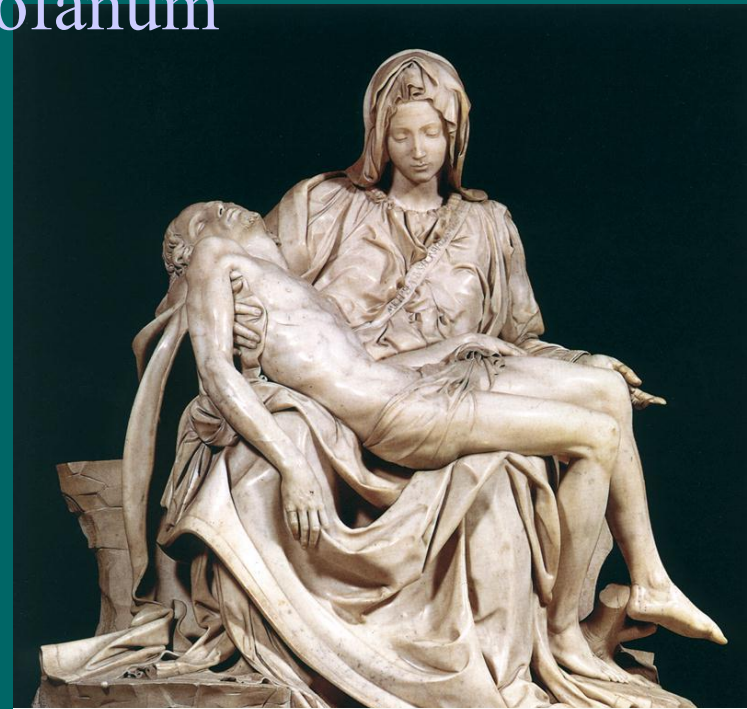
- racjonalizm – zaufanie do rozumu

- nauka jako twórcze przetwarzanie wiedzy – wcześniej jedynie gromadzono wiedzę – w antyku zaczęto ją porządkować, opracowywać modele wyjaśniające i prawa rządzące zjawiskami

- wpływ antyku na chrześcijaństwo: nowa religia + antyk – innowacyjność i elastyczność cywilizacji europejskiej

CHRZEŚCIJAŃSKIE KORZENIE EUROPY

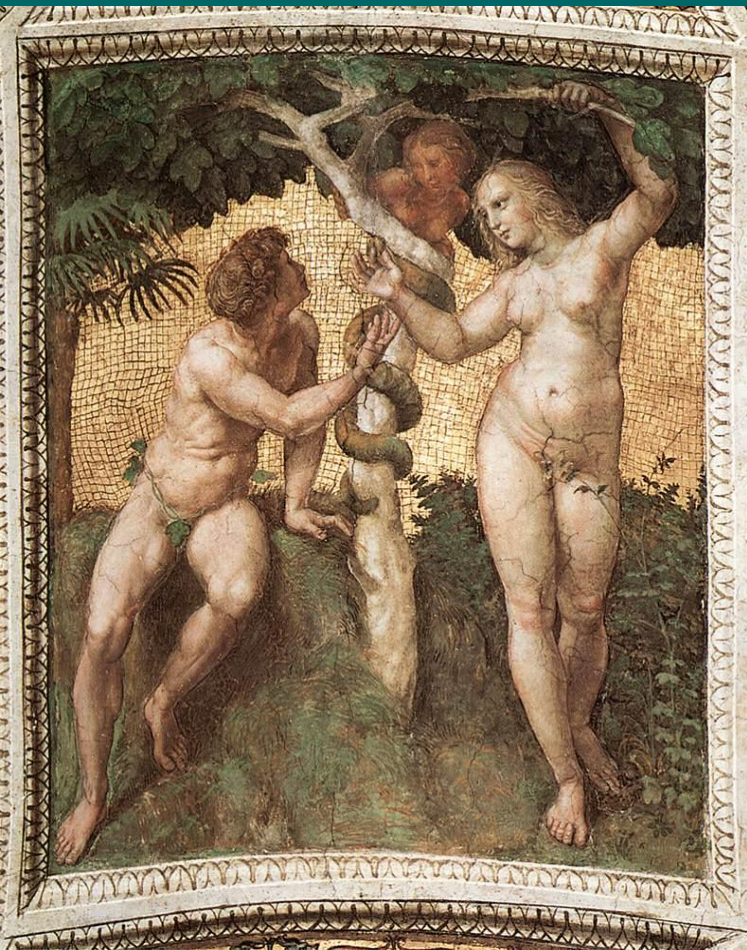
- idea stworzenia człowieka na podobieństwo Boga: **godność, wolność i równość** wszystkich ludzi
- podział na **sacrum i profanum**: desakralizacja i „odczarowanie” świata, świat jako profanum
- **boży ład** w przyrodzie i społeczeństwie: niezmienność instytucji państwowych, władca jako wykonawca woli boskiej
- boskie polecenie panowania nad światem: **wartość pracy, podporządkowanie sobie przyrody**



Pieta Michała Anioła

CHRZEŚCIJAŃSKIE KORZENIE EUROPY

- człowiek nie potrafi żyć bez **miłości** – ofiarowanie Ewy Adamowi przez Boga, jako daru, nie z zemsty (mit Pandory)

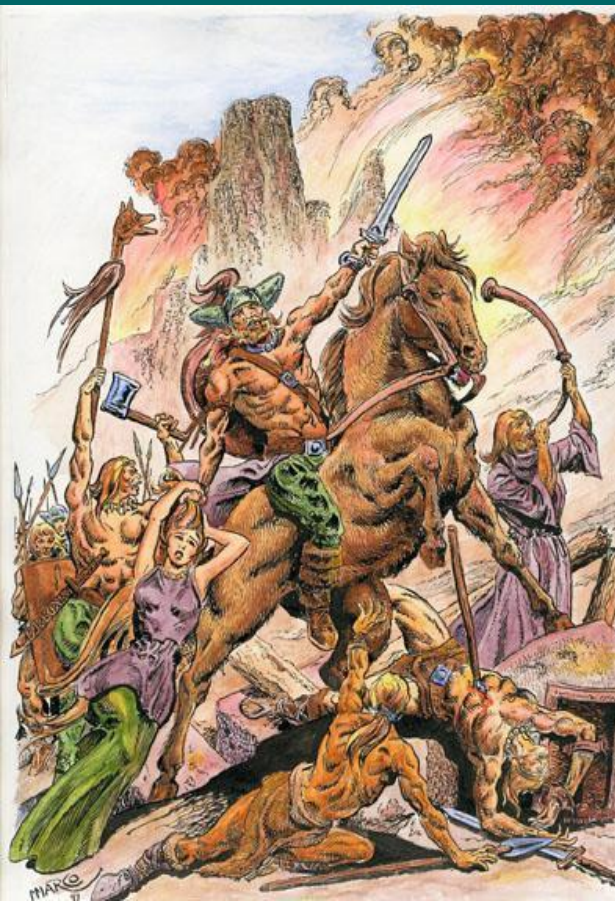


„Ten, kto obedrze człowieka z jego szat, nazywany będzie złodziejem. Czyż ten, kto nie przyodzieje nagiego, mogąc to uczynić, nie zasługuje na to samo miano”? (św. Bazyli) – **solidaryzm społeczny**, początki europejskiej **polityki społecznej**

- człowiek jako **osoba**, polityczne **prawa ludu**, obowiązek bycia **sprawiedliwym** – podstawy europejskiej **demokracji**

BARBARZYŃSKIE KORZENIE EUROPY

- dziedzictwo ludów z za północnej granicy Cesarstwa Rzymskiego: celtyckich, germańskich, słowiańskich, bałtyckich, ugrofińskich (barbarzyńcy z gr. barbaros)



- człowiek jako część wspólnoty: rodzinnej, sąsiedzkiej, plemiennej

- instytucje wiecowe i sądownictwo sąsiedzkie: represja wspólnotowa

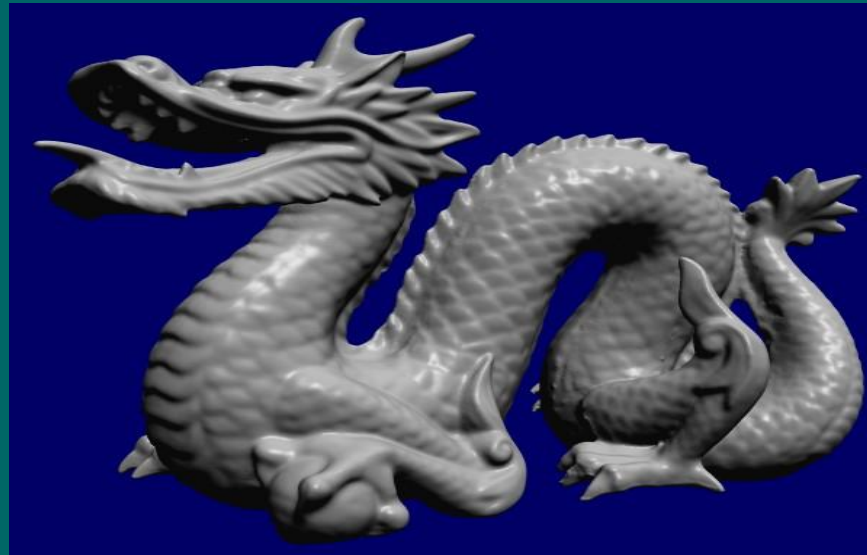
- barbarzyński kolektywizm
chrześcijaństwo próbowało zastąpić indywidualizmem

- niezrozumienie podziału na sacrum i profanum

DLACZEGO EUROPA?

Kilka faktów:

1. Ponad połowa wszystkich wynalazków i odkryć, na których opiera się współczesny świat, pochodzi z Chin!



2. Odkrycia chińskie w porównaniu do analogicznych europejskich: kompas (850 r.n.e./1190 r.n.e), system dziesiętny (XIV w.p.n.e./X w.n.e.), papier (II w.p.n.e./XII w.n.e.), druk (868 r.n.e./1440 r.n.e.), etc.

3. Do XV w. rozwój techniczny i naukowy świata arabskiego znacznie wyprzedzał w tym względzie Europę. M.in.: fizyka, matematyka, medycyna, astronomia, botanika, geografia etc.

DLACZEGO EUROPA?

Kilka faktów:

4. W XV w. cztery cywilizacje były na podobnym etapie rozwoju: Chiny dynastii Ming, Imperium Mogoła w Indiach, Imperium Osmańskie i Europa.



5. Europa znaczną część swego dziedzictwa kulturalnego i naukowego „zapożyczyła” od islamu, podobnie jak muzułmanie „zapożyczyli” od Chin, przez handel i podboje.

6. Europa od Arabów czerpała wiedzę m.in.: o handlu (terminy: taryfa, magazyn, bazar), zabezpieczaniu pieniędzy (czeki podróżne, weksle), hodowli koni (większość nazewnictwa) czy urządzaniu wnętrza (terminy: dywan, kanapa, sofa, otomana etc.).

Czynniki różnicujące rozwój cywilizacyjny:

- **środowisko przyrodnicze** (klimat, klęski żywiołowe, epidemie)
- **procesy ludnościowe** (straty ludności, demografia, emigracje, model rodziny)
- **systemy polityczne i instytucje** (centralizacja kontra rozdrobnienie, stopień bezpieczeństwa obywateli, wolny rynek)
- **wiedza, nauka, technologia** (instytucjonalizacja nauki, uniwersytety, kreatywność, praktyczne zastosowanie)
- **ekspansja Europy** na tereny pozaeuropejskie



Środowisko przyrodnicze: temperatura

„Organizm ludzki osiąga największą wydajność w określonych granicach temperatury. Za wysoka temperatura otoczenia stwarza o wiele trudniejsze warunki życia i pracy niż temperatura umiarkowana czy niska. Trzy czwarte energii wydzielanej przez pracujące mięśnie przybiera formę ciepła, które organizm musi uwolnić lub wyeliminować. Najprostszym sposobem na rozwiązanie tego dylematu jest niewytwarzanie ciepła; innymi słowy: nie ruszaj się i nie pracuj! Stąd wywodzą się takie rodzaje społecznych przystosowań, jak sjesta – podczas największego upału w środku dnia ludzie powstrzymują się od wszelkiej aktywności. W Indiach Brytyjskich powiadano, że tylko wściekłe psy i Anglików można spotkać na dworze w południowym słońcu”.

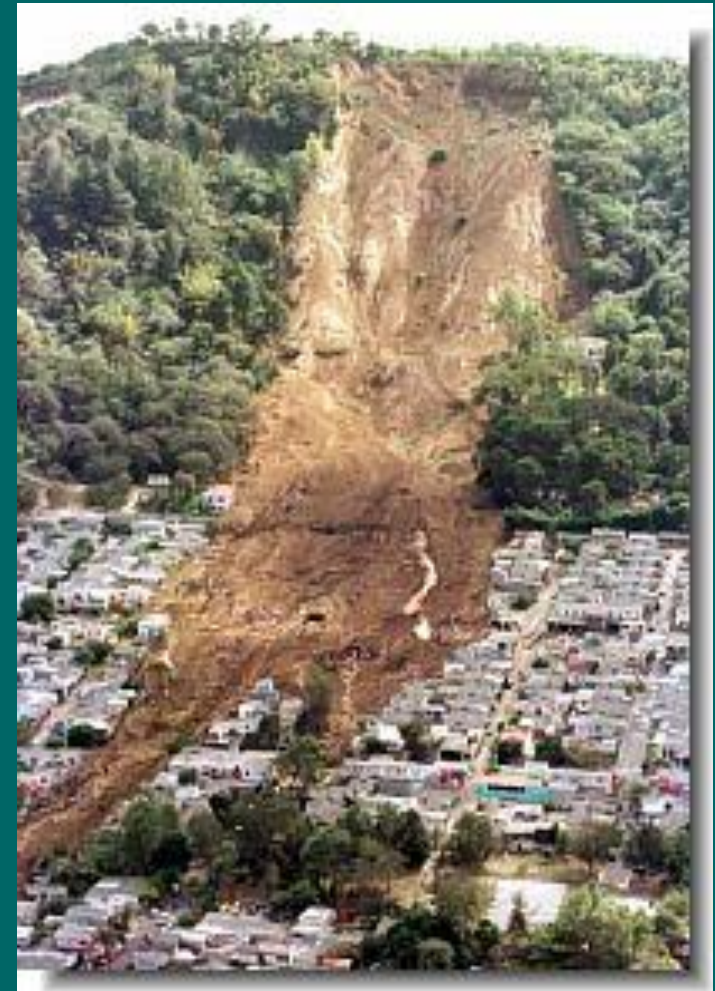
D.S. Landes, Bogactwo i nędza narodów.
Dlaczego jedni są tak bogaci, a inni tak ubodzy, Warszawa 2000

Środowisko przyrodnicze: *trzęsienia ziemi*

Dane o liczbie zmarłych w wyniku trzęsień ziemi w okresie 1400 – 1799:

| | |
|---------------|-----------|
| CHINY | 1 230 000 |
| INDIE | 300 000 |
| EUROPA | 110 000 |
| BLISKI WSCHÓD | 70 000 |

Strat ekonomicznych i kulturowych wywołanych trzęsieniem ziemi, nie sposób dzisiaj ocenić.



Środowisko przyrodnicze: powodzie i susze

Ukształtowanie terenu w Europie powoduje, że nie ma niebezpieczeństwa tak wielkich powodzi, jak w Azji np. wzdłuż Rzeki Żółtej w Chinach.

Duża ilość małych rzek chroniła Europę zarówno przed powodzią, jak o głodem spowodowanym przez suszę.

W Chinach między 108 r.p.n.e. a 1911 r.n.e. było 1828 głodów. Chiny jako „ziemia głodu”.

W latach 1769-1770 w Bengalu zmarło z głodu 10 milionów ludzi (więcej niż suma wszystkich ofiar głodu w Europie).



Środowisko przyrodnicze: geologia i topografia

Europa posiada wiele naturalnych barier (góry, morza śródziemne), które zabezpieczały przed rozprzestrzenianiem się chorób, epidemii, szarańczy, ale także przed najazdami.



Naturalne bariery topograficzne Europy sprzyjały kształtowaniu się małych państw i ograniczały konflikty między nimi.

Rozbicie polityczne Europy bardziej sprzyjało rozwojowi handlu międzynarodowego, niż centralizacja Azji.

Wysoko proporcja dróg wodnych w stosunku do powierzchni sprawiała, że transport wodny był w Europie zdecydowanie lepiej rozwinięty, niż w innych cywilizacjach.

Procesy ludnościowe: *inwazje, ekspansje, migracje*

Turecka i mongolska inwazja między 1000 a 1500 r. przyniosła ogromne straty ludnościowe i gospodarcze w Azji. Ludy te nie dotarły tylko do Europy Zachodniej (zatrzymane przez Polskę i Węgry). Konsekwencje: zniszczony system nawadniania w Persji, 35 mln zabitych w Chinach etc.

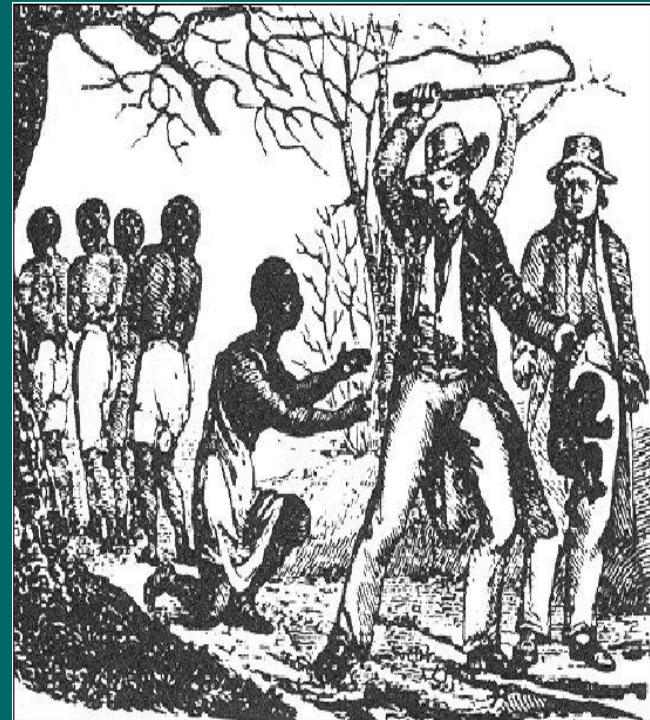
„Powstanie imperium mongolskiego dało początek burzliwym przemianom wszystkich kręgów kulturowych. Załamały się twory polityczne, pozostawały natomiast więzi wytworzone przez religie nazywane uniwersalnymi – hinduizm, buddyzm, chrześcijaństwo, islam. Z chaosu ekspansji mongolskiej wyłoniły się nowe potęgi i tendencje ekspansywne, związane z mocno ugruntowanymi religiami”. (J. Kieniewicz)



Procesy ludnościowe: kolonializm i niewolnictwo

Czynnikiem rozwoju Europy po 1500 r. była ekspansja oceaniczna i kolonializm, co pozwoliło na systematyczną emigrację na podbijane ziemie (pozbywanie się nadwyżki ludności z Europy) i bezwzględną eksploatację zasobów naturalnych i autochtonów.

Wywóz niewolników z Afryki do obu Ameryk budował potęgę gospodarczą Europy i Nowego Świata.



Procesy ludnościowe: model rodziny i demografia

„Nuklearna” rodzina europejska – rodzice i dzieci gospodarujące we własnym gospodarstwie. Małżeństwa zawierane później i zdane na własne siły.

Wielopokoleniowa rodzina azjatycka – małżeństwo obowiązkowe i zawierane zaraz po osiągnięciu dojrzałości fizycznej. Rozbudowana rodzina zabezpieczała potrzeby, ale ograniczała akumulację dóbr i inwestycję młodych.

Inna strategia demograficzna – kontrola urodzeń i inwestowanie w Europie oraz maksymalizacja liczby ludności jako zabezpieczenia, w Azji.



Systemy polityczne i instytucje: centralizacja i rozdrobnienie

Chiny, Imperium Mogoła i Imperium Osmańskie były państwami scentralizowanymi, o hierarchicznym systemie władzy, co hamująco działało na rozwój gospodarki rynkowej.

Europa składała się z setek suwerennych państw – ciągła rywalizacja zwiększała innowacyjność w różnych dziedzinach życia m.in. w gospodarce i technice.

Azjatycka władza despotyczna działała hamująco na rozwój gospodarki - eksploatacja ludności, rabunkowa gospodarka, wytwarzanie dóbr luksusowych. Europejska wolność sprzyjała gospodarce – wzrost inwestycji, wytwarzanie dóbr masowych.

Wiedza, nauka, technologia: instytucjonalizacja

Pierwsze ośrodki naukowe powstały w krajach arabskich, jednak po ich podboju przez Imperium Osmańskie nastąpił gwałtowny upadek wiedzy naukowej. Islamskie pojmowanie świata przez pryzmat religii oraz despotyczne rządy zahamowały wszelką kreatywność i rozwój nauki arabskiej.

W Chinach wynalazki i odkrycia pozostawały głównie na cesarskich dworze. Obowiązywał zakaz rozpowszechniania ich wśród ludności np. zegar mechaniczny wynaleziono w XI w., ale mierzenie czasu było przywilejem jedynie Cesarza.



Wiedza, nauka, technologia: instytucjonalizacja

Wszyscy poddani, w tym także naukowcy, w krajach azjatyckich byli absolutną **własnością władców**, podobnie jak ich wynalazki.

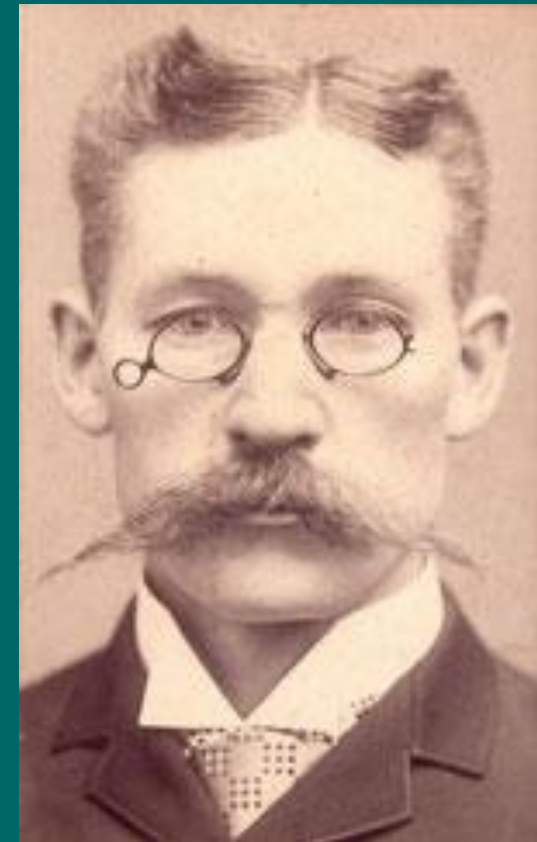
„W gruncie rzeczy cały rozwój chińskiej cywilizacji imperialnej może w pewnym stopniu być rozpatrywany jako smutny przykład największego w historii doświadczenia połączenia władzy i impotencji techniki”. (Perry Anderson)

W Europie nauka była traktowana jako **dobro publiczne**, ponadnarodowe. Uniwersytety europejskie wyrażały niepowtarzalność cywilizacji zachodniej – były niezależne.

*Wiedza, nauka, technologia: **praktyczność***

W krajach azjatyckich wynalazki miały często służyć jedynie rozrywce władców, w Europie natomiast najważniejsze było ich praktyczne zastosowanie na szeroką skalę.

Np. w Chinach wytapiano szkło jedynie na biżuterię, podczas gdy w Europie już od 1350 r. stosowano je także do wyrobu naczyń i szyb. Od XIV w. Europa wytwarzała lustra i soczewki. Wkrótce okulary noszono w całej Europie, podczas gdy w Azji dopiero od XIX w.



Cywilizacja europejska: Podsumowanie

„Cywilizacja europejska uformowała się dopiero w czasach późnego średniowiecza, czy raczej przednowoczesności, w wiekach XIV-XV, w fazie konsolidacji poprzedzającej ekspansję. To okres odbudowy demograficznej po klęskach czarnej śmierci, ale też nieustannych wojen o hegemonię między królestwami. W cywilizacji łacińskiej korzenie antyczne, chrześcijańskie i barbarzyńskie lub, jak wolą niektórzy, narodowe pozwoliły na syntezę, w której christanitas zapewniła jedność, a etniczno-językowa narodowość – różnorodność”.

J. Kieniewicz