

# Правила подачи заявления на разведку твердых полезных ископаемых

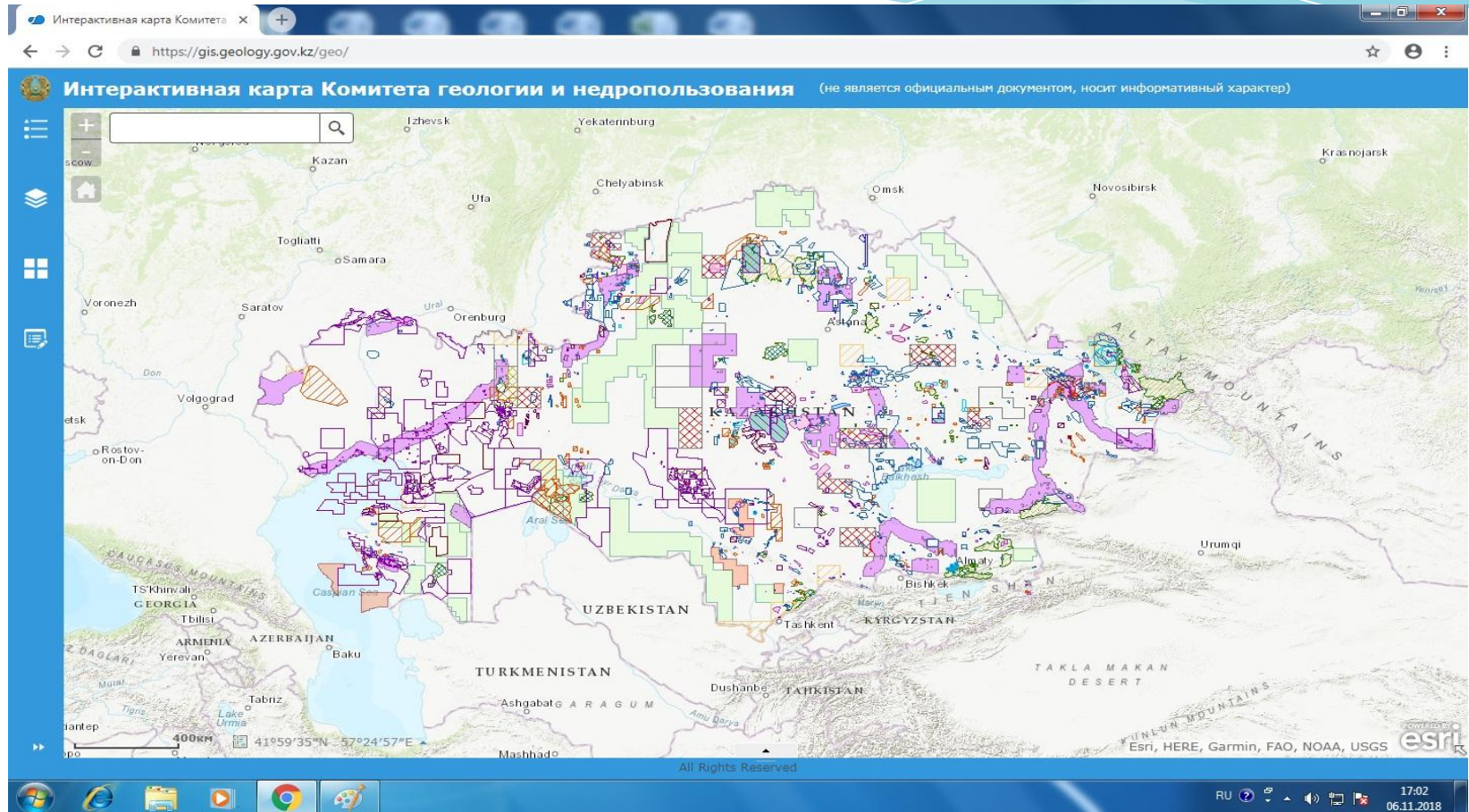
Разъяснения по основным положениям

# Программа управления государственным фондом недр (ПУГФН)

- \* Правила подачи и рассмотрения заявления на выдачу лицензии на разведку твердых полезных ископаемых утверждены приказом Министра по инвестициям и развитию РК от 23 мая 2018 года №365.
- \* В соответствии с пунктом 2 правил, лицензия на разведку твердых полезных ископаемых выдается по территориям, определяемым программой управления государственным фондом недр.
- \* Вместе с тем, согласно пункту 3 Правил в течение пяти лет со дня введения в действие Кодекса субъекты индустриально-инновационной деятельности, реализующие индустриально-инновационные проекты, включенные в карту индустриализации или карту поддержки предпринимательства региона в соответствии с Предпринимательским кодексом Республики Казахстан, деятельность (технологический процесс) которых связана (связан) с недропользованием, а также в течение двух лет со дня введения в действие Кодекса национальные компании в сфере недропользования, с учетом разграничения деятельности национальных компаний в сфере недропользования могут получить лицензию на разведку твердых полезных ископаемых на основании заявления, поданного на участок недр, **не включенный в Программу.**

# Территории ПУГФН

- чтобы узнать находится ли интересующая вас территория в ПУГФН вы можете открыть Интерактивную карту Комитета геологии и недропользования по ссылке: [www.gis.geology.gov.kz](http://www.gis.geology.gov.kz)



# Определение блоков

Слева вы можете увидеть значок обозначающий слой данных на Интерактивной карте. Убираем галочки со всех разделов, за исключением Программы управления государственным фондом недр, а также необходимо включить Карту идентификации блоков, в целях отображения номеров блоков.

- \* Сейчас на интерактивной карте отображены территории, по которым осуществляется выдача лицензии на разведку твердых полезных ископаемых.

Интерактивная карта Комитета геологии и недропользования (не является официальным документом, носит информативный характер)

Список слоев

Рабочие слои

- Действующие объекты по ТПИ, ПВ, УВС, ОПИ
- Программа управления государственным фондом недр (ПУГФН)
- Территории для Государственного геологического изучения недр
- Территории для разведки по ТПИ (Первый пришел - первый получил)
- Территории для добычи по ТПИ
- Территории для разведки и добычи/добычи УВ (аукцион)
- Территории для разведки и добычи/добычи УВ (Национальным компаниям)
- Особо охраняемые природные территории (ООПТ)
- Территории буферных зон градообразующих предприятий
- Лицензии
- Карта идентификации блоков
- Геологическая карта (растр)
- Карта полезных ископаемых
- Геологическая карта с нанесением полезных ископаемых

Слой данных

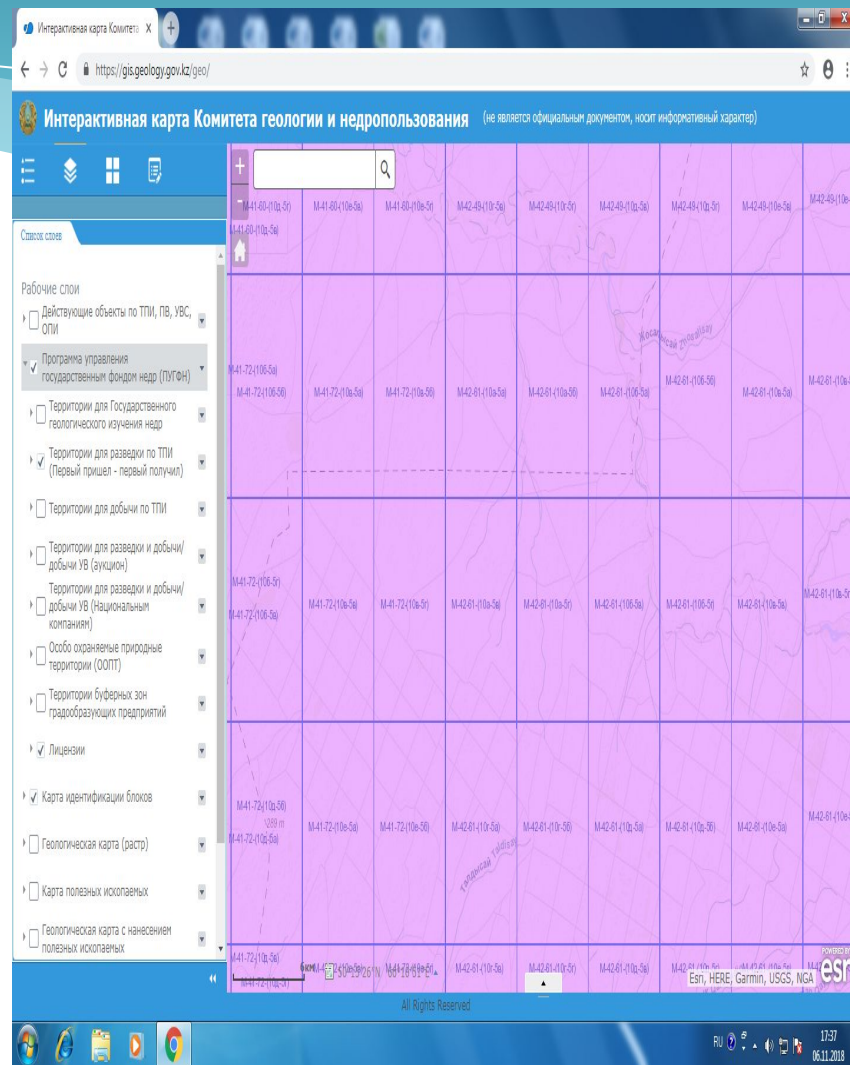
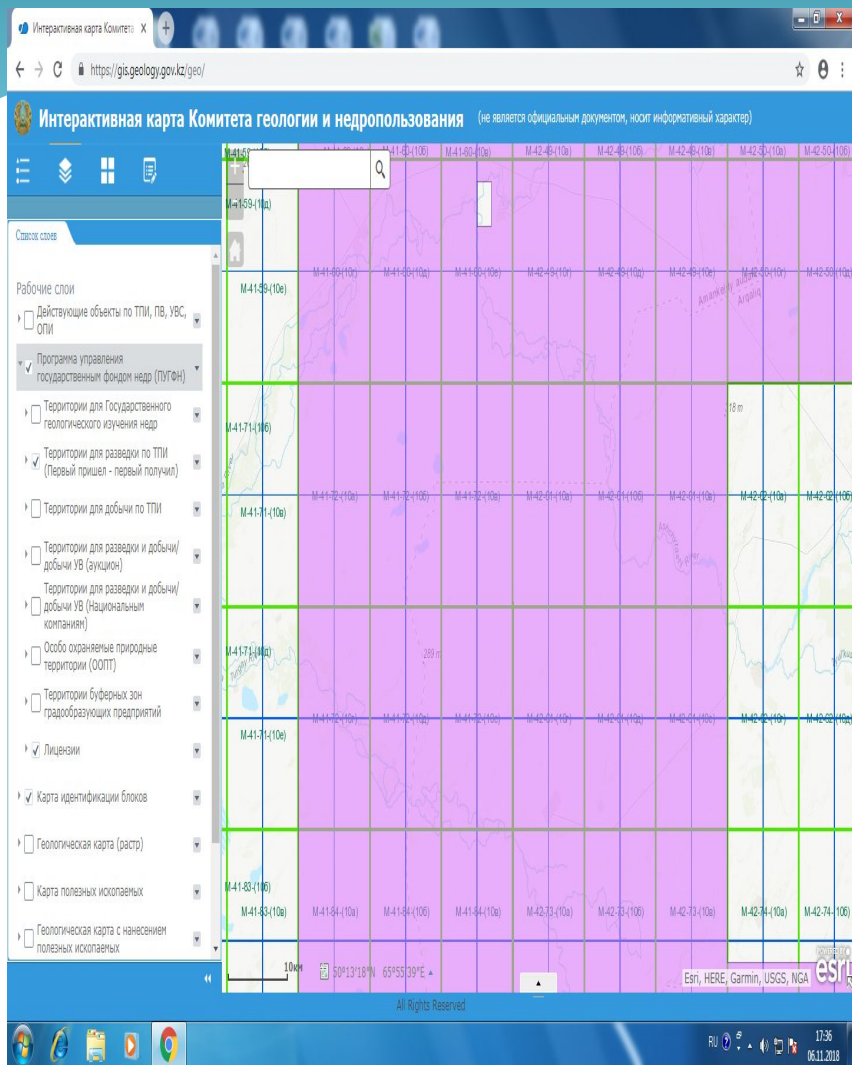
400км 51°56'55"N 57°11'46"E

Esri, HERE, Garmin, FAO, NOAA, USGS

17:36 06.11.2018

# Определение блоков

- Чтобы узнать номер блока необходимо приблизить интерактивную карту, на рисунке слева отображается секцию блоков, при дальнейшем увеличении отображаются подсекции (рисунок справа) и при максимальном увеличении мы можем увидеть блоки (СЛЕДУЮЩИЙ СЛАЙД).



# Определение блоков

- \* Необходимо помнить, что одна лицензия может быть выдана не более чем на 200 блоков, также все блоки, запрашиваемые в рамках одной лицензии должны быть смежными, иными словами иметь одну общую сторону. Например: блок М-42-61-(10а-5а-23) имеет общую сторону с блоком М-42-61-(10а-5а-24) и т. Д.
- \* Выбранные вами блоки указываются в заявлении на выдачу лицензии на разведку твердых полезных ископаемых.

Интерактивная карта Комитета геологии и недропользования (не является официальным документом, носит информативный характер)

Список слоев

Рабочие слои

- Действующие объекты по ТПИ, ПВ, УВС, ОПИ
- Программа управления государственным фондом недр (ПУГФН)
  - Территории для Государственного геологического изучения недр
  - Территории для разведки по ТПИ (Первый пришел - первый получил)
  - Территории для добычи по ТПИ
  - Территории для разведки и добычи/добычи УВ (аукцион)
  - Территории для разведки и добычи/добычи УВ (Национальным компаниям)
  - Особо охраняемые природные территории (ООПТ)
  - Территории буферных зон градообразующих предприятий
  - Лицензии
- Карта идентификации блоков
- Геологическая карта (растр)
- Карта полезных ископаемых
- Геологическая карта с нанесением полезных ископаемых

0.6 км 50°35'47.2"N 66°03'19"E

Esri, HERE, Garmin, USGS, METI/NASA

POWERED BY esri

All Rights Reserved

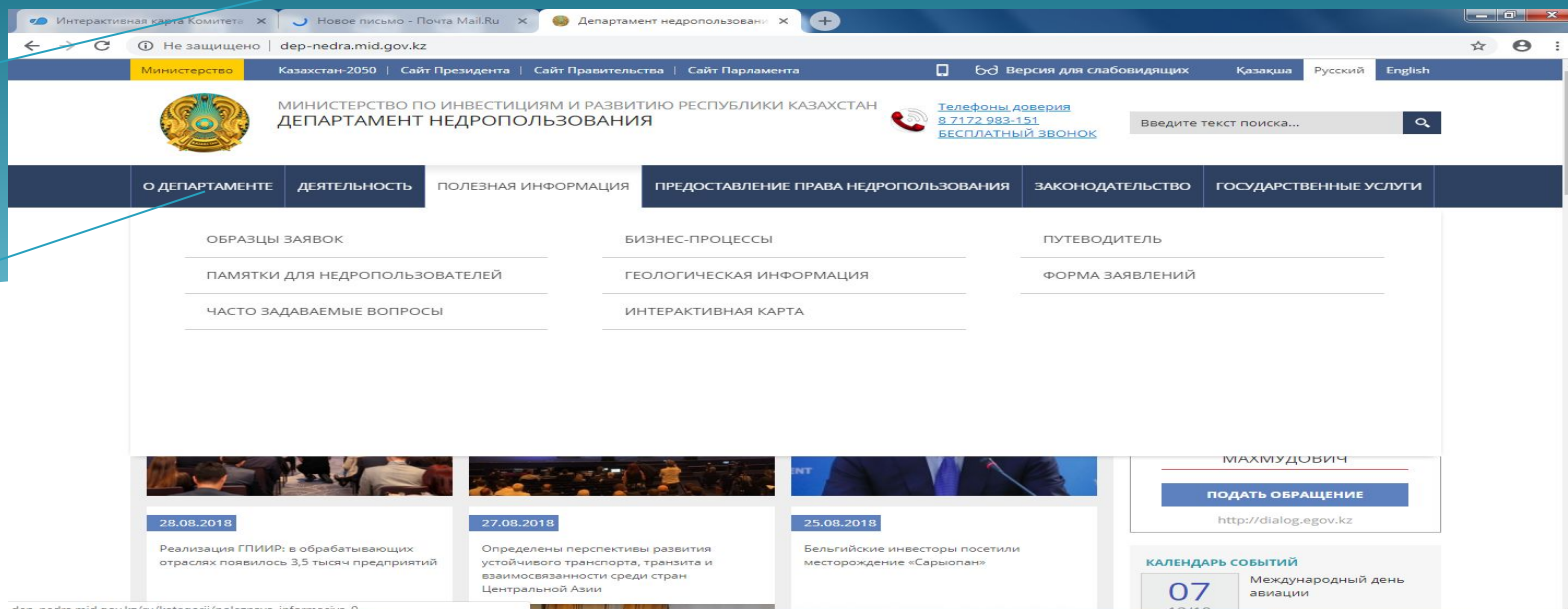
RU 17:37 06.11.2018

# Заявление на выдачу лицензии

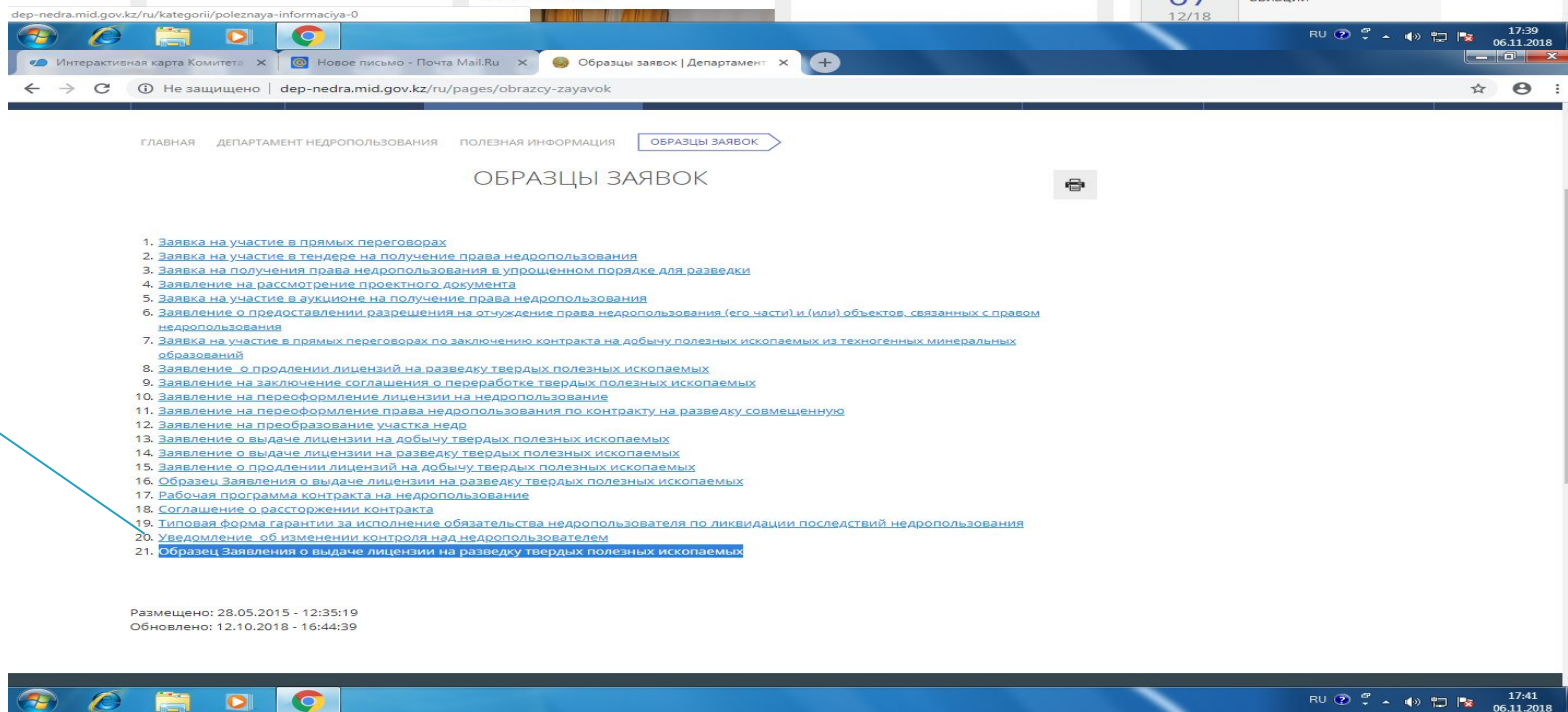
- \* Заявление на выдачу лицензии на разведку ТПИ подается в соответствии с требованиями Правил подачи и рассмотрения заявления на выдачу лицензии на разведку твердых полезных ископаемых утвержденных приказом Министра по инвестициям и развитию РК от 23 мая 2018 года №365 в установленной компетентным органом форме.
- \* Форма заявления утверждена Приказом Министра по инвестициям и развитию РК от 24 мая 2018 года №384, приложение №2. (Открываем форму, показываем, приложение 2).
- \* Заявление заполняется строго в утвержденной форме. Ничего менять и дополнять в ней не надо.
- \* Для удобства компетентным органом размещен пример заявления на сайте Министерства (Следующий слайд).

Сайт

Образец  
заявления



Образец  
заявления





# Заполнение заявления

- \* Необходимо помнить, что все сведения, которые указываются в заявлении должны быть документально подтверждены, в связи, с чем не рекомендуем указывать сведения, не требующиеся в заявлении.
- \* Также доводим до вашего сведения, что при указании сведений о юридических и физических лицах, государствах и международных организациях, прямо или косвенно контролирующих заявителя, необходимо раскрыть всех лиц прямо или косвенно контролирующих заявителя до конечных бенефициаров (физических лиц) с указанием долей участия в процентном выражении. Например: в ТОО «Х» участниками являются ТОО «У» и ТОО «Н», то в данном случае необходимо раскрыть участников ТОО «У» и ТОО «Н» вплоть до физических лиц с указанием долей участия в процентном выражении. Соответственно все указанные сведения подтверждаются документально.
- \* В последней графе необходимо указать на блоки, порядок выбора блоков изложен в начале данной презентации.

# Приложения к заявлению

- \* 1) копии документов, подтверждающих сведения, предусмотренные в заявлении;
- \* 2) документ, подтверждающий полномочия лица, действующего от имени заявителя при подаче заявления, если такое лицо назначено заявителем;
- \* 3) письменное описание видов, методов, способов, примерных сроков по годам и объемов работ по разведке, которые заявитель намерен проводить на запрашиваемом участке недр;
- \* 4) согласие лица на выдачу лицензии на разведку твердых полезных ископаемых, если на запрашиваемом участке или его части такое лицо осуществляет операции по добыче углеводородов на основании контракта на недропользование (при возникновении такого случая);
- \* 5) документы, подтверждающие наличие у заявителя финансовых и профессиональных возможностей осуществлять операции по разведке твердых полезных ископаемых;
- \* 6) соглашение о социально-экономической поддержке местного населения, предусмотренного подпунктом 1) пункта 3 статьи 25 Кодекса, если территория запрашиваемого участка недр полностью или частично относится к землям населенных пунктов и прилегающим к ним территориям на расстоянии одной тысячи метров (при возникновении такого случая);
- \* 7) справка налогового органа об отсутствии у заявителя налоговой задолженности, превышающей шестикратный размер месячного расчетного показателя, установленного на соответствующий финансовый год законом о республиканском бюджете, выданная не ранее чем за десять календарных дней, предшествующих дате подачи заявления.

# Копии документов, подтверждающих сведения, предусмотренные в заявлении

- \* - для физических лиц – фамилию, имя и отчество (если оно указано в документе, удостоверяющем личность) заявителя, место жительства, гражданство, сведения о документах, удостоверяющих личность заявителя (документами, которые подтверждают данные сведения, являются нотариально заверенная копия удостоверение личности, паспорта (при наличии), адресная справка (выдается e-gov, заверять ее не надо)).
- \* - для юридических лиц – наименование заявителя, его место нахождения, сведения о государственной регистрации в качестве юридического лица (выписка из торгового реестра или другой легализованный документ, удостоверяющий, что заявитель является юридическим лицом по законодательству иностранного государства), сведения о руководителях, юридических и физических лицах, государствах и международных организациях, прямо или косвенно контролирующих заявителя (документами, которые подтверждают данные сведения, являются справка о регистрации юридического лица (выдается e-gov, заверять ее не надо), для Акционерных обществ – выписка с реестра ценных бумаг, нотариально заверенная копия устава или учредительного договора заявителя и юридических лиц, являющихся учредителями заявителя (если учредителем является АО, помимо устава или учредительного договора необходимо предоставить справку с реестра ценных бумаг (в уставе или в учредительном документе обязательно должно указываться процент доли участников))

# Документ, подтверждающий полномочия лица, действующего от имени заявителя

- \* Документ, подтверждающий полномочия лица, действующего от имени заявителя при подаче заявления, если такое лицо назначено заявителем, требуемым документом является доверенность от первого руководителя компании-заявителя, на лицо подающего (подписывающего) заявление, и данный документ прилагается только в случае подачи (подписи) заявления не первым руководителем компании-заявителя. Например его заместителем или доверенным лицом.
- \* **На русском и на казахском языках, копии документов должны быть нотариально заверены.**

# Письменное описание работ по разведке

- \* Письменное описание видов, методов, способов, примерных сроков по годам и объемов работ по разведке, которые заявитель намерен проводить на запрашиваемом участке недр предоставляется в произвольной форме с обязательным указанием на виды, методы, способы, примерные сроки по годам и объемам работ по разведке.
- \* **На русском и на казахском языках и данный документ должен называться «Письменное описание видов, методов, способов, примерных сроков по годам и объемов работ по разведке».**

# Документы, подтверждающие наличие у заявителя финансовых возможностей осуществлять операции по разведке твердых полезных ископаемых

- \* - Для подтверждения наличия у заявителя финансовых возможностей, достаточных для проведения операций по разведке, представляется **один из следующих документов:**
- \* 1) выписка об остатке и движении денег по банковскому счету, открытому заявителем в любом из банков второго уровня Республики Казахстан, подтверждающая постоянное наличие (остаток) денег в течение одного месяца, предшествующего дате подачи заявления на выдачу лицензии, в количестве, достаточном для покрытия требуемых минимальных расходов на разведку в первый год действия запрашиваемой лицензии;
- \* 2) копия договора займа денег (предварительный договор займа) или договора о финансировании деятельности, предусматривающего в качестве целевого назначения займа финансирование деятельности заявителя по разведке твердых полезных ископаемых, а также подтверждающего сумму займа (финансирования) достаточной для покрытия требуемых минимальных расходов на разведку в первый год действия запрашиваемой лицензии;
- \* 3) финансовая отчетность заявителя с аудиторским отчетом, составленным в соответствии с законодательством Республики Казахстан об аудиторской деятельности, подготовленная за предыдущий календарный год, предшествующий дате подачи заявления на выдачу лицензии, в которой размер активов заявителя превышает его обязательства на величину минимальных расходов на разведку в первый год действия запрашиваемой лицензии;
- \* 4) письмо рейтингового агентства, признаваемого фондовой биржей, осуществляющей деятельность в Республике Казахстан, о присвоении заявителю в течение года, предшествующего дате подачи заявления, рейтинговой оценки не ниже минимальной рейтинговой оценки, определяемой компетентным органом. (Об определении минимальной рейтинговой оценки для подтверждения наличия у заявителя финансовых возможностей, достаточных для проведения операций по разведке или добыче твердых полезных ископаемых, Приказ Министра по инвестициям и развитию Республики Казахстан от 24 мая 2018 года № 371.)

# Выписка об остатке и движении денег по банковскому счету

- \* Вышеуказанная выписка должна отображать в течение месяца наличие и движение денег (**движения денег обязательно**) в количестве достаточной для покрытия минимальных расходов на разведку в первый год лицензии.
- \* **Для примера:** Заявление на 6 блоков, минимальные расходы на разведку 2300 МРП (192 статья Кодекса) – 5 531 500 тенге. **Заявление подается 12.11.2018г.**

Дата	Дебет	Кредит	Исх. остаток
11.10.2018г.	100		6 000 000
12.10.2018г.		1 000 000	7 000 000
13.10.2018г.			7 000 000
14.10.2018г.			7 000 000
15.10.2018г.	1 000 000		6 000 000
16.10.2018г.	300 000		5 700 000

- \* и т.д. до 11.11.2018г без пропуска дней, также если заявление подается 20.11.2018г., то выписка должна быть с 19.10.2018-19.11.2018. (Сумма исходящего остатка в течение месяца (т.е. каждый день в течение месяца) предшествующего дате подачи заявления не должна упасть меньше суммы минимальных расходов на разведку)
- \* **ОБРАЩАЕМ ВАШЕ ВНИМАНИЕ!** Если заявление подается 12.11.2018, то выписка выдается 12 ноября в разрезе времени с 11.10.2018-11.11.2018 года!

# Копия договора займа денег (предварительный договор займа) или договора о финансировании деятельности

- \* Копия договора займа или договора о финансировании деятельности должен быть целевым, т.е. в условиях договора должна быть указана цель займа – **по разведке твердых полезных ископаемых.**
- \* В случае предоставления копии договора займа или договора о финансировании деятельности необходимо подтвердить финансовые возможности заемщика одним из документов, предусмотренных подпунктами 1) (выписка об остатке и движении денег по банковскому счету), 3) (финансовая отчетность заявителя с аудиторским отчетом) и 4) (письмо рейтингового агентства).



## Документы, подтверждающие наличие у заявителя профессиональных возможностей осуществлять операции по разведке твердых полезных ископаемых:

- \* - Для подтверждения наличия у заявителя профессиональных возможностей, достаточных для проведения операций по разведке, представляются любые из следующих документов:
- \* 1) справка о наличии в штате специалиста или копия договора оказания услуг со специалистом в области геологии или геофизики;
- \* **Справка** от заявителя о наличии в штате специалиста в области геологии и геофизики с указанием на ФИО соответствующего сотрудника.
- \* 2) копия договора оказания услуг с подрядной организацией или договора оказания услуг оператора, назначаемого заявителем в соответствии с главой 6 Кодекса, в случае выдачи заявителю запрашиваемой лицензии на разведку, в штате которого имеется один из специалистов, перечисленных в подпункте 1) настоящего пункта.
- \* В случае предоставления копии договора оказания услуг с подрядной организации, необходимо подтвердить наличие в штате специалиста в области геологии и геофизики у такой подрядной организации, представив соответствующую справку о наличии в штате специалиста или копия договора оказания услуг со специалистом в области геологии или геофизики.

# Справка налогового органа

- \* справка налогового органа об отсутствии у заявителя налоговой задолженности, превышающей шестикратный размер месячного расчетного показателя, установленного на соответствующий финансовый год законом о республиканском бюджете, выданная не ранее чем за десять календарных дней, предшествующих дате подачи заявления.
- \* Справка должна быть выдана не ранее чем за десять календарных дней, предшествующих дате подачи заявления. **Например:** Заявка подается 12.11.2018г., значит, справка должна быть выдана не ранее 02.11.2018 г.

# Обратите внимание

- \* **ВСЕ ДОКУМЕНТЫ К ЗАЯВЛЕНИЮ И САМО ЗАЯВЛЕНИЕ ДОЛЖНЫ БЫТЬ НА КАЗАХСКОМ И РУССКОМ ЯЗЫКАХ, В СЛУЧАЕ НАЛИЧИЯ ДОКУМЕНТА, СОСТАВЛЕННОГО ТОЛЬКО НА РУССКОМ ЯЗЫКЕ, НЕОБХОДИМО ПЕРЕВЕСТИ ДАННЫЙ ДОКУМЕНТ НА ГОСУДАРСТВЕННЫЙ ЯЗЫК И ЗАВЕРИТЬ НОТАРИАЛЬНО.**
- \* **ВСЕ КОПИИ ДОКУМЕНТОВ ПОДЛЕЖАТ ОБЯЗАТЕЛЬНОМУ НОТАРИАЛЬНОМУ ЗАСВИДЕТЕЛЬСТВОВАНИЮ, КРОМЕ СПРАВОК ВЫДАННЫХ E-GOV.**