

---

ТЕМА 4. РОСІЙСЬКА  
ЛІТЕРАТУРА  
ДОБИ РОМАНТИЗМУ

# ІСТОРИКО-КУЛЬТУРНІ ПЕРЕДУМОВИ

- Суспільно-ідеологічна та культурна атмосфера російського життя,
- Динаміка сприйняття подій французької революції
- Війна з наполеонівською францією та патріотичне піднесення у суспільстві
- Розчарування у наслідках перемоги над наполеоном
- Формуванням дворянської революційності.
- Повстання декабристів та період реакції, що настав після його розгрому
- Широка дискусія про російську мову
- Наявність політичних, філософських, літературних товариств і гуртків
- Розвиток періодики (“Літературна газета”, “Полярна звезда”, “Северные цветы»
- 



# ТРАДИЦІЇ ХУІІІ СТ. У РОСІЙСЬКОМУ РОМАНТИЗМІ

---

- Громадянський пафос
- Цікавість до вітчизняної історії та фольклору
- Прагнення до істини
- Зв'язок з європейською традицією (переклади, перекази)
- Моральна проблематика
- Дидактизм, розвиток сатиричного спрямування
- Ключові проблеми – історичний шлях Росії, герой часу, сенс життя, «жіноче» питання
- Ломоносов - реформа віршування, елементи нормативної естетики, уявлення про цінність рос. літ-ри;
- Державін – повчання монархам, висока місія поета, народна мова
- Карамзін- рос. погляд на життя, реформування літ. мови, чуттєвість, виправдання героїв, цікавість до особистості оповідача, ідеалізація села )

# ПЕРІОДИЗАЦІЯ

**1. пер. 1800-1810** Розвиток нового поетичного мислення, дискусії між шишковістами та карамзиністами про літературну мову. “Школа гармонійної точності”: В. Жуковський, К. Батюшков, П. Вяземський  
Жанри – елегія (любовна, цвинтарна), послання (дружнє, умовне), балада)

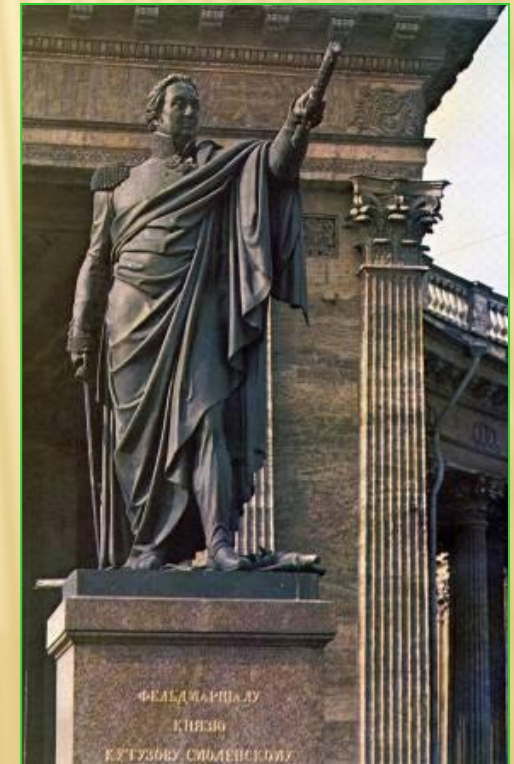
**2 пер. 1820-і рр. - літератори пушкінського кола:**

- «гусарська поезія» (Д.Давидов) – елегія, послання, байка
- поети-ліцеїсти (А. Дельвіг, В. Кюхельбекер та ін. ), Є.Б(о)аратинський – елегія, послання, «байронічна» поема, народна пісня
- «літературна справа» декабристів (К. Рилєєв, О.Бестужев-Марлінський, О.Одоєвський, В. Кюхельбекер та ін.) – історико-героїчна поема, драма, дума, елегія, гімн, сатира, романтична повість

**3 пер. 1830-і рр. – література лермонтовської доби - елегія, послання, «байронічна» поема, народна пісня. Романтична повість (О. Бестужев-Марлінський, Й. Сеньковський, О.Сомов, А. Погорельський, В.Одоєвський)**

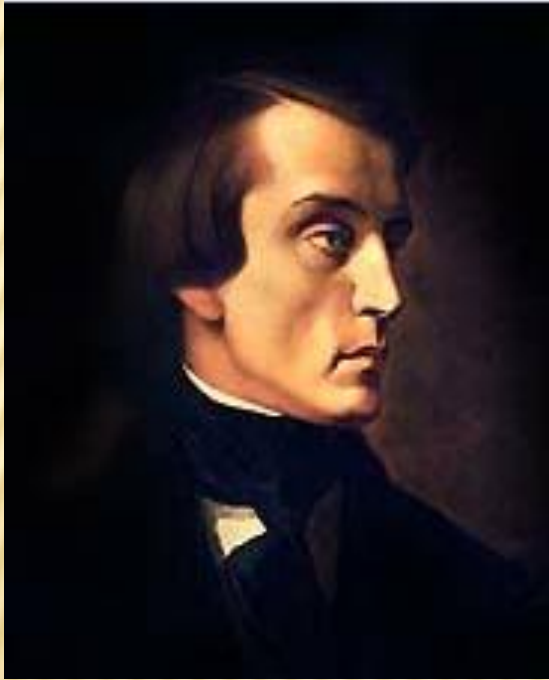
# ОСОБЛИВОСТІ РОСІЙСЬКОГО РОМАНТИЗМУ:

- **активний розвиток літератури серед інших видів мистецтва**
- переосмислення і застосування окремих здобутків класицизму;
- домінування в літературі і мистецтві теми волелюбства і боротьби за свободу;
- надання громадського звучання загальноромантичним мотивам;
- раннє зародження елементів реалізму
  
- **в центрі художньої системи - особистість,**
- суіщення різних жанрів
- основний конфлікт - між особистістю і суспільством,
- романтичний герой - сильний характернатура пристрастей:
  - «Високих» - любов у всіх її проявах, прагнення свободи
  - «Низьких» - влада, жадібність, честолюбство,
- характерні об'єкти пейзажу - море, гори, небо, але і ліс, луки
- еволюція характерів , як правило, відсутня, так як обставини не впливають на розвиток особистості.



# «Что такое этот романтизм?»

---



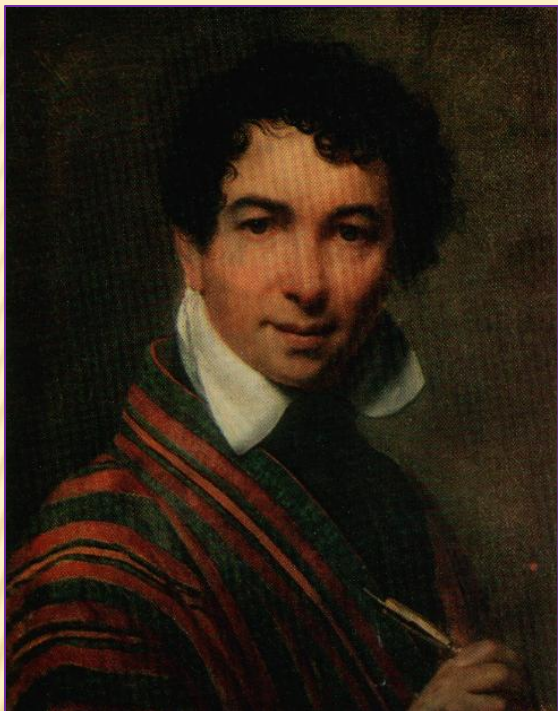
В.Г.Белінський.

Портрет худ. О. Горбунова.,1871

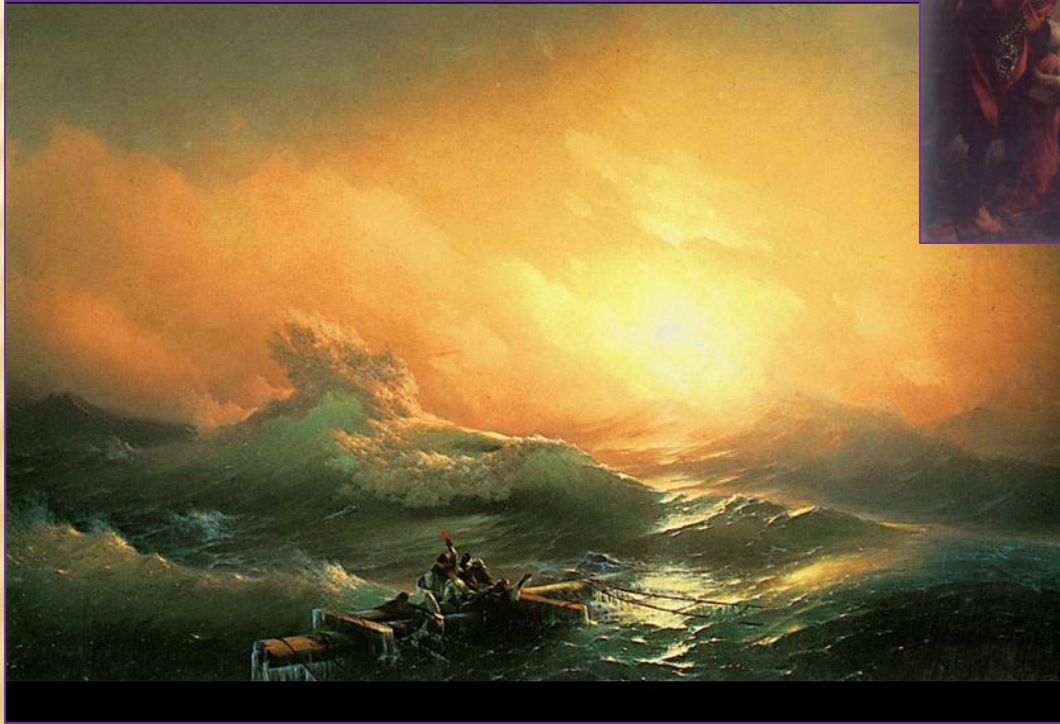
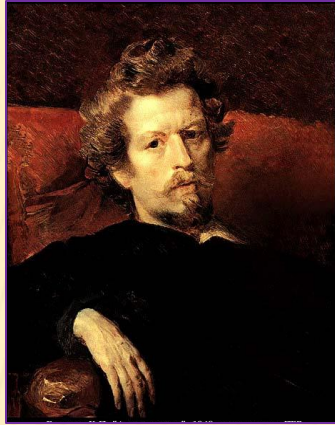
р.

«Это – желание, стремление, порыв, чувство, вздох, стон, жалоба на несовершенные надежды, которым не было имени, грусть по утраченном счастье...это мир... населённый тенями и призраками, конечно, очаровательными и милыми, но тем не менее неуловимыми; это – унылое, медленно текущее, никогда не оканчивающееся настоящее, которое оплакивает прошедшее и не видит перед собой будущего; наконец, это – любовь, которая питается грустью и которая без грусти не имела бы чем поддержать своё существование» (1830)

<i>Жанр</i>	<i>Художник</i>	<i>Твір</i>
Портретний живопис	О.А.Кипренський	<input type="checkbox"/> Портрет Є.В. Давидова, <input type="checkbox"/> Портрет <input type="checkbox"/> В.А.Жуковського, <input type="checkbox"/> Портрет О.С. Пушкіна.
Сюжетний живопис	К.П.Брюллов	«Останній день Помпеї»
Пейзаж	І.К.Айвазовський	«Дев`ятий вал»





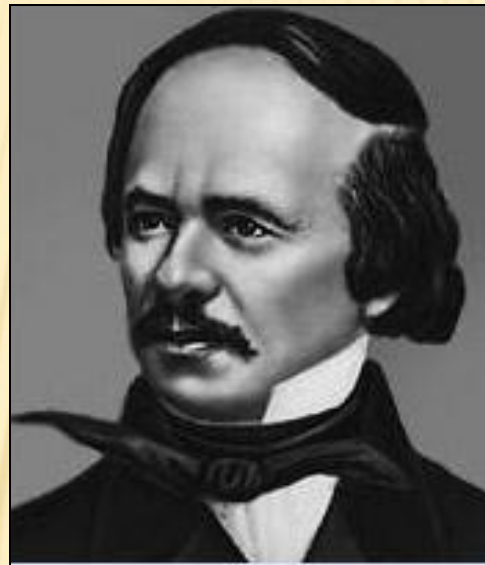


# РИСИ РОМАНТИЗМУ У ЖИВОПИСІ

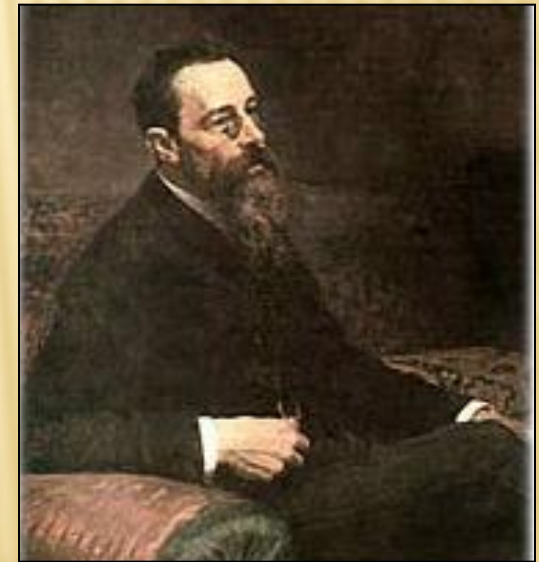
- протиставлення буденності і мрії;
- увага до внутрішнього світу людини;
- чуйне, тонке, глибоке розкриття внутрішнього світу людини, інтерес до особистості, її духовного життя;
- мрійливість і одночасно схильність до героїчного пориву;
- жива природність особи і навмисна ефективність пози;
- романтична віра в невичерпність духовних сил людини-творця;
- єдність особистості з природою, потяг до злиття з нею;
- інтерес до передачі різних станів природи;
- прагнення до філософського осмислення природи.



М. Глинка



О. Даргомижський



М. Римский - Корсаков

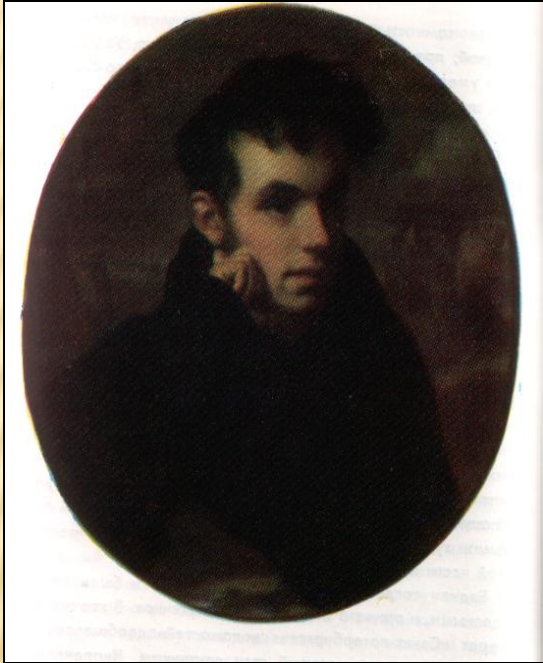
<i>Жанр</i>	<i>Композитор</i>	<i>Название произведения</i>
Опера	М.І.Глінка О.С.Даргомижський М.О.Римський-Корсаков	<input type="checkbox"/> «Іван Сусанін», <input type="checkbox"/> «Руслан і Людмила». <input type="checkbox"/> «Есмеральда», <input type="checkbox"/> «Русалонька». <input type="checkbox"/> «Снігуронька», <input type="checkbox"/> «Садко», <input type="checkbox"/> «Ніч перед Різдвом», <input type="checkbox"/> «Казка про царя Салтана».
Симфонія	М.І.Глінка О.С.Даргомижський М.О.Римський-Корсаков	<input type="checkbox"/> «Вальс-фантазія», <input type="checkbox"/> «Аргонске полювання». <input type="checkbox"/> «Баба Яга». <input type="checkbox"/> «Увертюра на російські теми», <input type="checkbox"/> «Шахерезада».
Лиричний романс	М.І. Глінка О.С.Даргомижський М.О.Римський-Корсаков	<input type="checkbox"/> «Ніний зефір», <input type="checkbox"/> «Я помню чудное мгновенье». <input type="checkbox"/> «Я вас любил», <input type="checkbox"/> «И скучно и грустно». <input type="checkbox"/> «Пророк», <input type="checkbox"/> «Анчар».

# РИСИ РОМАНТИЗМУ У МУЗИЦІ

---

- ілюзорний, утопічний характер,
- патріотичний і демократичний характер ідеї,
- звернення до майбутнього,
- ідеалізація минулого,
- протест проти національного і соціального гніту,
- протест проти придушення особистості,
- інтерес до народного життя, національної культури, історичного минулого,
- захоплення народними переказами та піснями,
- любов до природи,
- глибока змістовність, стрункість форми,
- багатство і різноманітність засобів виразності.

# ЖУКОВСЬКИЙ ВАСИЛЬ АНДРІЙОВИЧ (1783 – 1852)



«Сільське кладовище»,  
«Світлана», «Людмила»  
«Вечір», «Море»,  
«Спляча царівна»

## Елегії:

- звернення до минулого,
- природа - частина внутрішнього світу героя, переважає східний колорит,
- прагнення героя до незбагненого ідеалу,
- в центрі художньої системи - особистість,
- пейзаж - гори, небо,
- широке використання засобів художньої виразності,
- мотив пам'яті, спогади.

## Балади:

- в центрі художньої системи - особистість,
- романтичний герой - сильний характер, пристрасна натура,
- мрія про краще майбутнє,
- звернення до фольклору, побуті, переказами,
- зображення фантастичний подій,
- мотив смерті.

## ЗНАЧЕННЯ:

- вніс нові теми в російську поезію,
- збагатив російську поезію різноманітними ритмічними прийомами (чергування дактилической рими з чоловічою)
- душевні переживання, відтінки почуттів ліричного героя висловлює за допомогою нових засобів художньої виразності,
- музичність вірша

## **В. А. Жуковский, ЛИСТОК**

*От дружной ветки отлучённый,  
Скажи, листок уединённый,  
Куда летишь: «Не знаю сам;  
Гроза разбила дуб родимый;  
С тех пор по долу, по горам,  
По воле случая носимый,  
Стремлюсь, куда велит мне рок,  
Куда на свете всё стремится,  
Куда и лист лавровый мчится,  
И лёгкий розовый листок.*



## **К.Н. Батюшков, Мой гений**

*О память сердца! Ты сильнее  
Рассудка памяти печальной  
И часто сладостью своей  
Меня в стране пленяешь дальней.  
Я помню голос милых слов,  
Я помню очи голубые,  
Я помню локоны золотые  
Небрежно вьющихся власов.  
Моей пастушки несравненной  
Я помню весь наряд простой,  
И образ милый, незабвенной  
Повсюду странствует со мной.  
Хранитель гений мой – любовью  
В утеху дан разлуке он:  
Засну ль? Приникнет к изголовью  
И усладит печальный сон.*

# РИЛЄЄВ КІНДРАТІЙ ФЕДОРОВИЧ (1795 – 1826)



- «Войнаровский»,
- Сповідь Наливайка»
- Думи «Олег Віщий»,
- «Богдан Хмельницький»
- Ода «К временщику»,
- «Станси»
- «Смерть Єрмака»

- громадянські мотиви
- історична умовність
- дидактизм
- звернення до історичного минулого, до українського побуту, звичаїв,
- особистість героя неабияка, вольова, цілеспрямована,
- герой - носій авторських ідей, він ідеалізований борець за свободу і справедливість, проти самовладдя,
- інакомовлення,
- історичні, міфологічні, біблійні аналогії
- застосування "слів-сигналів"



# “БАЙРОНІЧНА ”

*Пушкін* “Кавказький полонений”, “Цигани”,  
“Бахчисарайський фонтан”

*Козлов* “Чернець”

*Гнедич* “Народження Гомера”

*Баратинський* “Фінляндія”, “Бал”, “Циганка”

*Лермонтов* “Мцирі”

## ПОЕМА

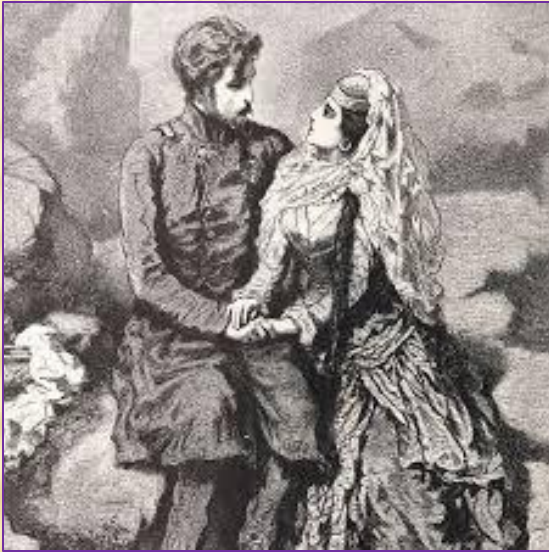
- Юність, мрії, щастя
- Первинне розчарування і втеча
- Перебування серед “природних” людей
- Повернення охолодженим
- Вторинне розчарування

### • Усвідомлення долі

- напружений сюжет, про який розповідається уривчасто, з недомовками, пропусками часу, стрімкими переходами.
- елементи драматизму (мертва або втеча назавжди, епітети, діалоги і діалоги, увага до жестів, сценічності епізодів тощо).
- дія відбувається в екзотичному просторі, в умовному часі. (конкретика найчастіше відсутня)
- увиразнення «світової скорботи» головних персонажів, їх протиставлення світові.
- значне місце в поемах відведено картинам природи, живописним, динамічним і символічним.
- герої пристрасно кохають, глибоко страждають, гинуть або вмирають від душевного болю
- якщо Дж. Г. Байрон підкреслював відчуження персонажів, їхні великі внутрішні муки, здатність приносити страждання іншим, то «байронічні» герої рос. літ. є органічною часткою світу і природи.

# “ПІВДЕННІ ПОЕМИ”

## О.С. ПУШКІНА



### Эпилог

Волшебной силой песнопенья  
В туманной памяти моей  
Так оживляются виденья  
То светлых, то печальных дней.

В стране, где долго, долго брани  
Ужасный гул не умолкал,  
Где повелительные грани  
Стамбулу русской указал,  
Где старый наш орел двуглавый  
Еще шумит минувшей славой,  
Встречал я посреди степей  
Над рубежами древних станов  
Телеги мирные цыганов,  
Смиренной вольности детей.  
За их ленивыми толпами  
В пустынях часто я бродил,  
Простую пищу их делил  
И засыпал пред их огнями.  
В походах медленных любил  
Их песен радостные гулы -  
И долго милой Мариулы  
Я имя нежное твердил.

Но счастья нет и между вами,  
Природы бедные сыны!..  
И под издранными шатрами  
Живут мучительные сны.  
И ваши сени кочевые  
В пустынях не спаслись от бед,  
И всюду страсти роковые,  
И от судеб защиты нет.

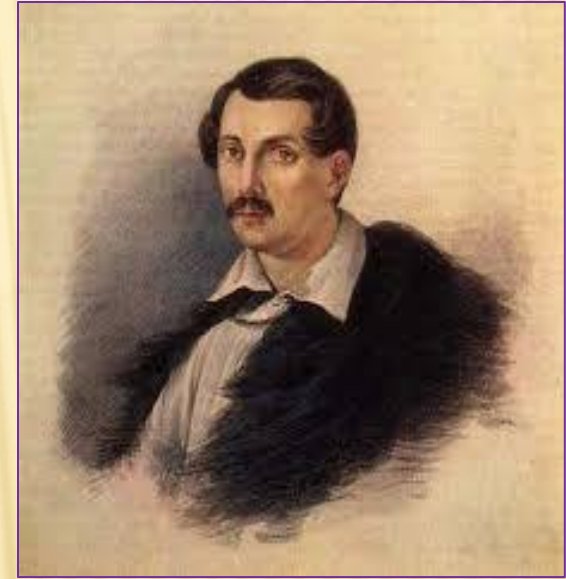
# РОМАНТИЧНА ПОВІСТЬ

**Світська повість** орієнтувалася на досвід поем Баратинського «Еда» і «Бал», які перенесли на ґрунт світського побуту структуру конфлікту романтичної поеми.

Основним **сюжетотвірним конфліктом** світських повістей А.

Бестужева-Марлинського, В. Одоєвського, М. Лермонтова, М. Павлова є любовний:

- вільне почуття головних героїв стикається з відсталим суспільним думкою «світла».
- елементи сюжету світської повісті отримують тісну прив'язку до найбільш характерних форм світського побуту:
- (зав'язка конфлікту часто відбувається на балу, маскарадї або під час театрального роз'їзду (зображення «масових» сцен світського життя характерно для нравоописательной установки повістей).
- розвиток дії нерідко пов'язаний з мотивом світської погоски, пересудів, пліток, взагалі з загостреною увагою авторів повістей і до аномальних форм соціальної психології.
- кульмінація і розв'язка конфлікту відбуваються, як правило, під час дуелі, що висуває її на перший план в структурі конфлікту. (любовний конфлікт трансформується в конфлікт суспільний)
- розробка нових соціальних типів: головних героїв-коханців і обманутого чоловіка; амплуа світських наклепників і заздрісників; амплуа героїв-дуелянтів тощо
- психологічний аналіз
- дослідження жіночих типів: героїні як жертви світського погоску; героїні, відкрито кидає виклик світським умовностей; героїні як законодавиці світського думки; фатальної красуні, спритно плете світські інтриги, і ін.



*«Марлинизм —  
это пламенная патетика,  
превращенная в холодную,  
искусственную риторiku,  
горькое одиночество  
избранной личности,  
ставшее позой,  
самолюбованием мелкой  
эгоистической натуры»*

# РОМАНТИЧНА ПОВІСТЬ

На історичну повість декабристів, наприклад, очевидний вплив надав жанр думи Рилєєва. Принципи історизму, розроблені Рилєєв, безсумнівно, були враховані в історичних повістях А. Бестужева. До них відносяться:

- • історична особистість, наділена рисами винятковості, чий внутрішній світ гранично зближені з авторським;
- • історичні алюзії в змалюванні звичаїв минулого, яке покликане «натякнути» читачеві на сучасність;
- • ліризація авторської оповіді, зближення исповедальної манери мови автора і головного героя;
- • прийоми психологізму (портрет, пейзаж), що прийшли в історичну повість з арсеналу елегійного романтизму і ін.

Перші кроки **російської фантастичної повісті**, спиралися на багатий досвід романтичної балади. Саме в ній була розроблена естетика «чудесного» і композиційно-стильові форми її вираження, які і «запозичила» фантастична повість А. Погорельського і В. Одоєвського.

До них відносяться:

- • відчуття головним героєм життя на його відльоті від всього буденного;
- • дивні форми поведінки головного героя, покликані підкреслити ірраціональність його внутрішнього світу;
- • зіткнення героя зі світом потойбічним, підготовлене всім ходом його «земної» життя;
- • внутрішня свобода героя вступає в нерозв'язний, як правило, конфлікт з оточуючими його умовами зовнішнього несвободи (середовище, кодекс загальноприйнятих пристойностей, тиск родичів тощо); розв'язати (перш за все в собі самому) конфлікт між «кінцевим» і «нескінченним», «плоттю» і «духом».



# РОМАНТИЧНА ПОВІСТЬ

- Особливий різновид представляють **романтичні повісті на тему творчості - «про генія»**, про художників, музикантів, письменників тощо.
- • в центрі - наділений талантом («генієм») художник;
- • його талант схожий на безумство або межує з безумством;
- • художник для звичайних людей - завжди особистість виняткова і неодмінно «дивна»;
- • нерідко автор бачить в ньому ідеал особистості, хоча долі «геніїв-безумців» можуть скластися по-різному.

**Сюжети і мотиви романтичних повістей не були замкнутими і включалися в різні жанри. Структурні і стильові ознаки повістей змішувалися, створюючи різноманітну картину російської романтичної прози.**

**Побутова повість отримує значно менший розвиток в російській прозі початку XIX ст., ніж інші жанри.**

- пов'язана перш за все з побутописанням, із зображенням побуту, характерним для звичаєвої прози, а також для байки.
- розповідь стосується нижчих станів суспільства - селян, солдат, різночинців, міщан, купців та ін.
- • ситуація зіткнення «простої» людини з нижчих верств суспільства з людиною (або середовищем) більш високого соціального статусу: протиставлення патріархального світу (позитивно маркованого) і цивілізованого (негативно маркування);
- • герой, як правило, зазнає особистісного краху в сім'ї, в своєму прагненні до знань, в мистецтві
- стиль нерідко дидактичний.