



# *Работа на высоте*

**Приказ Минтруда России  
№155н от 28 марта 2014 г.  
«Об утверждении  
Правил по охране труда  
при работе на высоте»**



# Работы на высоте

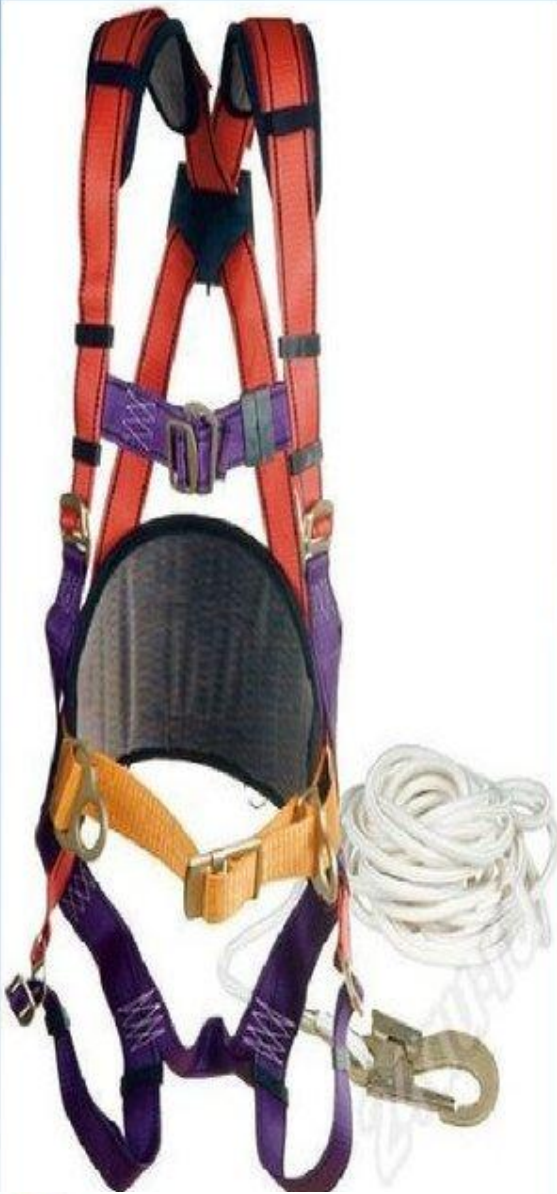
- $\geq 1,8\text{м}$  существуют риски, связанные с возможным падением работника с высоты 1,8 м и более
- $>5\text{м}$  подъем на высоту более 5 м, или спуск с высоты более 5 м по лестнице, угол наклона которой к горизонтальной поверхности составляет более  $75^\circ$
- $>75^\circ$
- $<2\text{м}$  проведение работ на площадках на расстоянии ближе 2 м от неогражденных перепадов по высоте более 1,8 м, а также, если высота защитного ограждения этих площадок менее 1,1 м
- $>1,8\text{м}$
- $<1,1\text{м}$
- $<1,8\text{м}$  существуют риски, связанные с возможным падением работника с высоты менее 1,8 м, если работа проводится над машинами или механизмами, поверхностью жидкости или сыпучих мелкодисперсных материалов, выступающими предметами

# Общие требования к работам на высоте



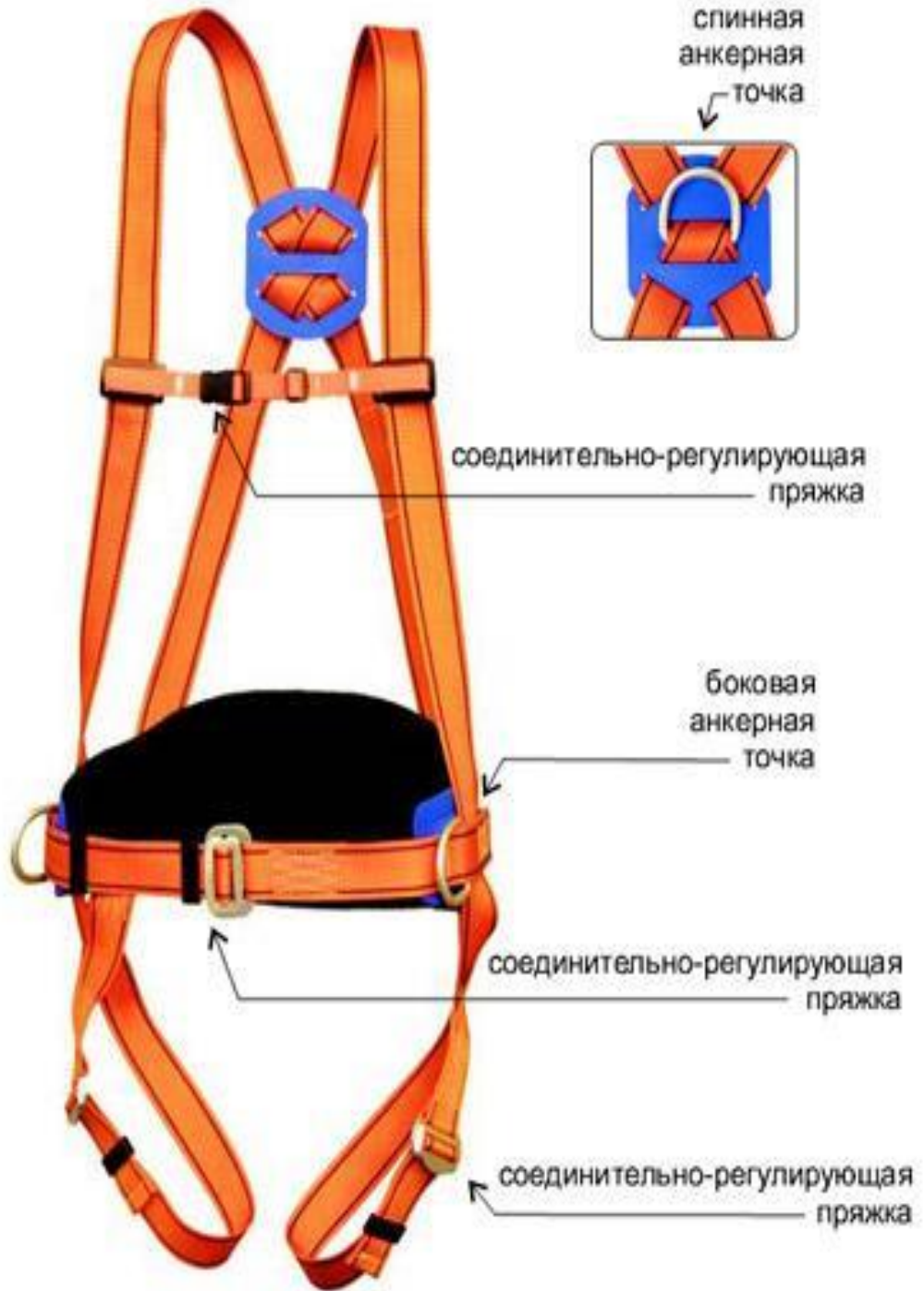
- ❖ Не моложе 18 лет
- ❖ Прошедшие медицинский осмотр (предварительный или периодический)
- ❖ Имеющие квалификацию (документ о профессиональном образовании или квалификации)





Работодатель обеспечивает регулярную проверку исправности систем обеспечения безопасности работ на высоте в соответствии с указаниями в их эксплуатационной документации, а также своевременную замену элементов, компонентов или подсистем с понизившимися защитными свойствами.

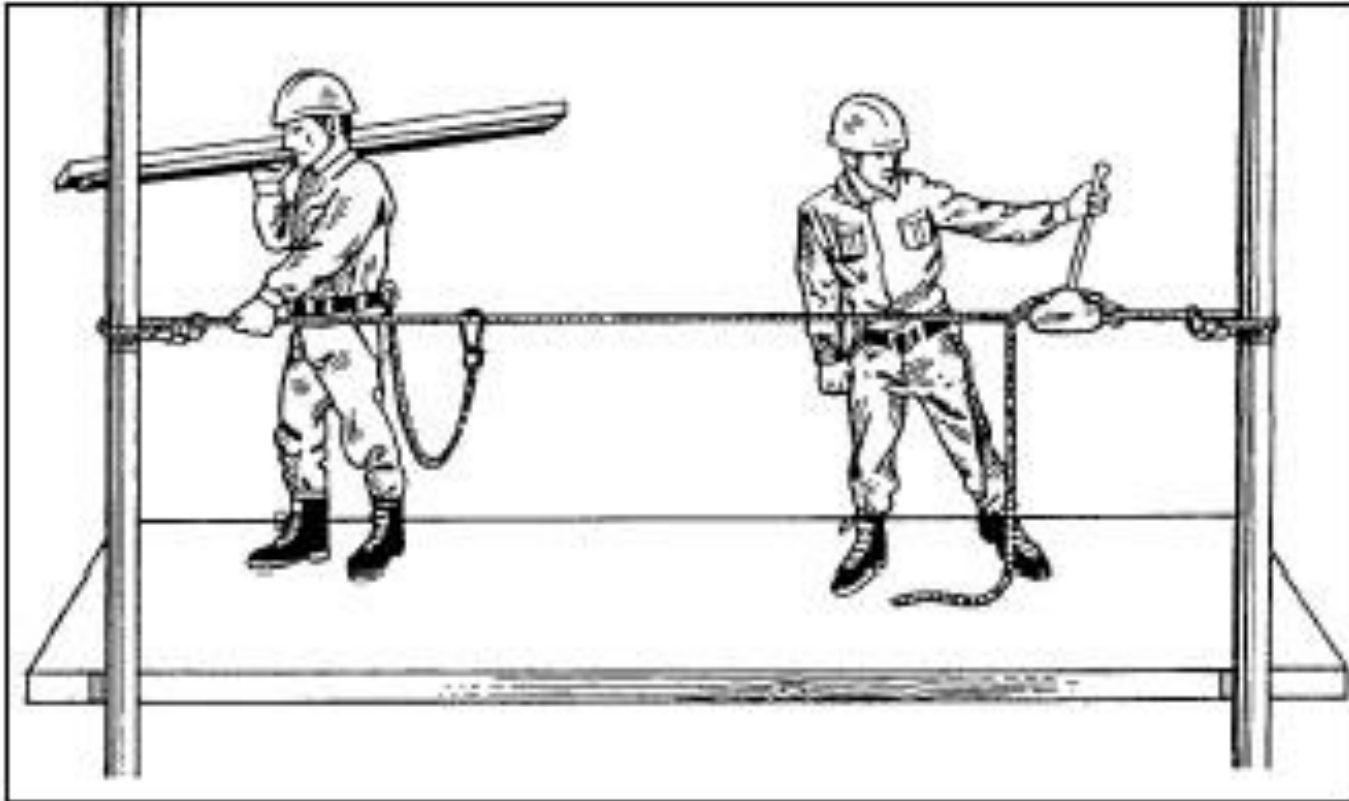
- *Динамические и статические испытания СИЗ от падения с высоты с повышенной нагрузкой в эксплуатирующих организациях не проводятся.*
- Работники, допускаемые к работам на высоте, должны проводить осмотр выданных им СИЗ до и после каждого использования.







# Безопасные условия труда!







Анкерное устройство

Соединительно-амортизирующая подсистема

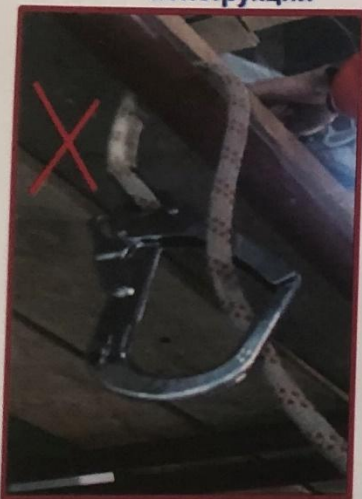
Привязь



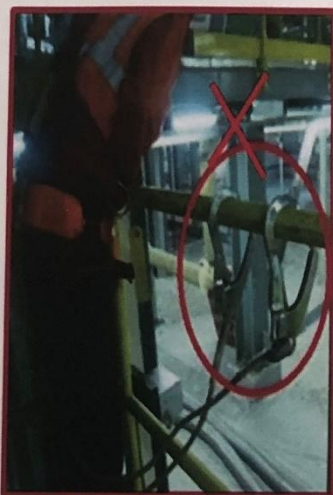


# Запрещенные методы страховки на высоте

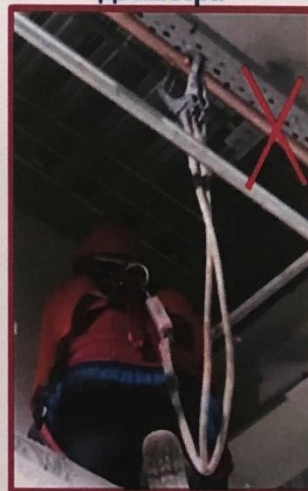
1. Стропом в обхват конструкции



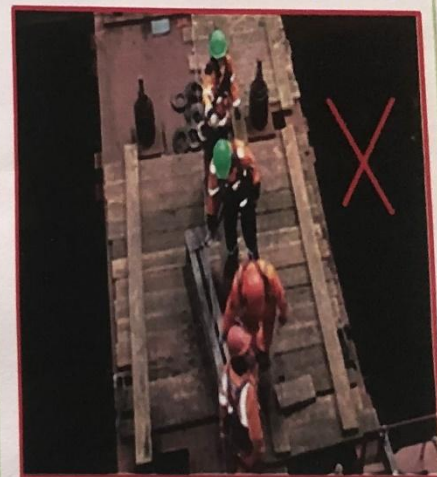
2. За стационарные поручни



3. За трубопроводы любого диаметра



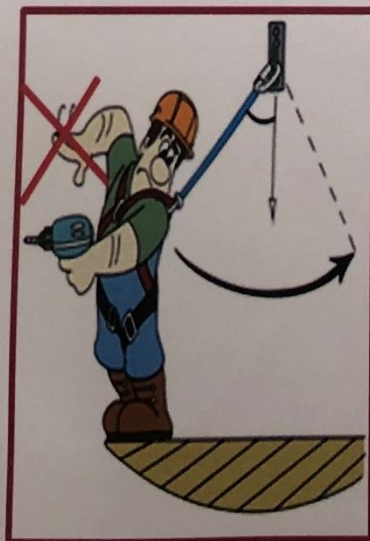
4. Более 2-х работников к одному страховочному тросу



5. Не закрыт затвор, запирающее устройство карабина



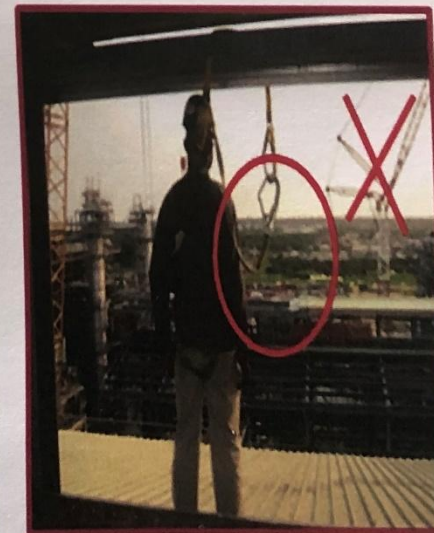
6. Наличие маятникового эффекта угол  $\alpha$  более  $20^\circ$



7. За наклонные и вертикальные элементы лесов, металлоконструкций



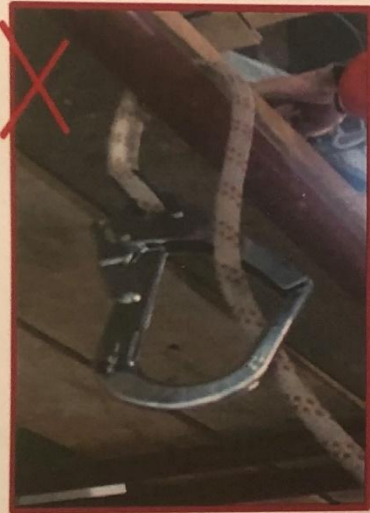
8. Карабин за карабин





# Запрещенные методы страховки на высоте

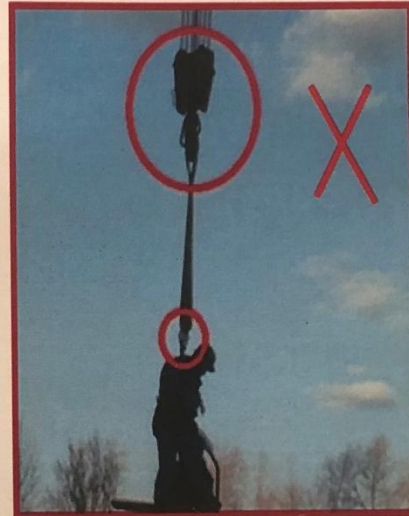
9. Стропом в обхват конструкции



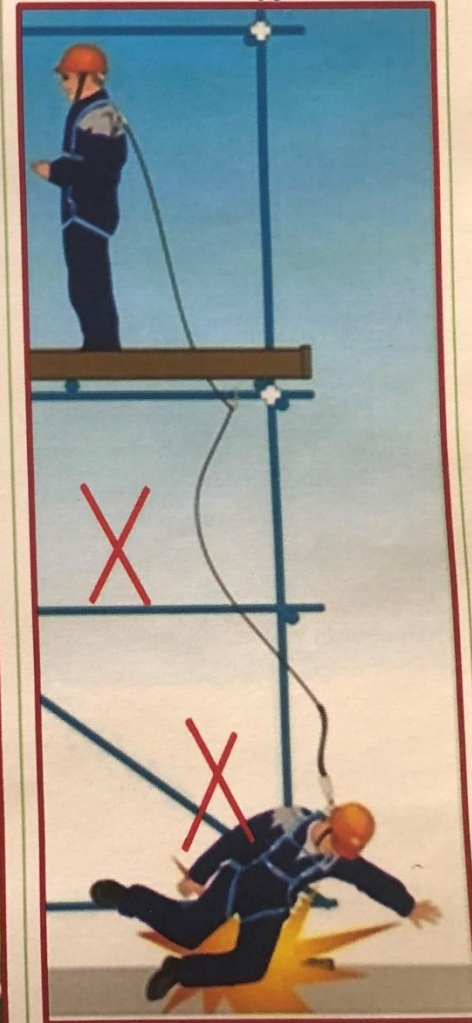
10. За решетчатые структуры



13. За крюк крана, цепи грузоподъемных механизмов



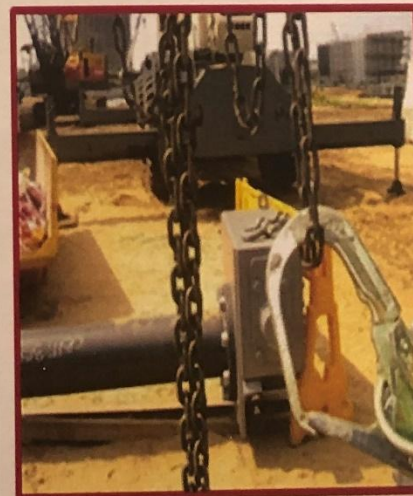
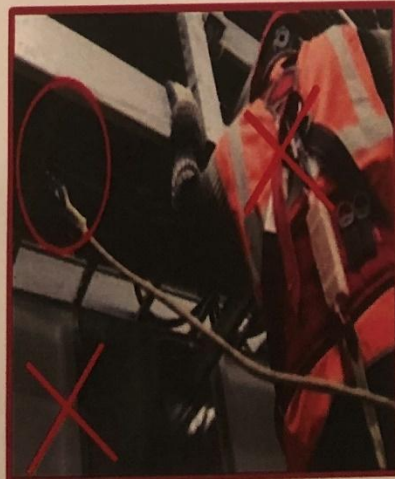
14. Отсутствие свободного пространства под ногами менее 1 м, Наличие на пути падения м/к, труб и т.п.



11. Не закрыт затвор, запирающее устройство карабина



12. За кабельные лотки и другие ненадежные конструкции, выдерживающие нагрузку менее 2,2





# Не безопасные условия труда!

Не разрешается поднимать или опускать груз по приставной лестнице и оставлять на ней инструмент.

Запрещается в случае недостаточной длины лестницы создавать дополнительные опорные сооружения из ящиков, бочок и т. п.

Запрещается находиться под лестницей.





***В Декоре такого  
быть не может!***



# Последствия...













17\_202.06.30, Beijing, 3h,212.2m, Filmmen 8





**ПРОВЕРЬ СТРАХОВОЧНЫЙ ПОЯС!**

**ОХРАННАЯ  
ГРАМОТА**

**ЧЕЛОВЕК  
-  
НЕ ПТИЦА!**

