

Вредные факторы в быту

Гвоздь А.И. Ми-3ЭЭ-601

№2003Э16

Физические



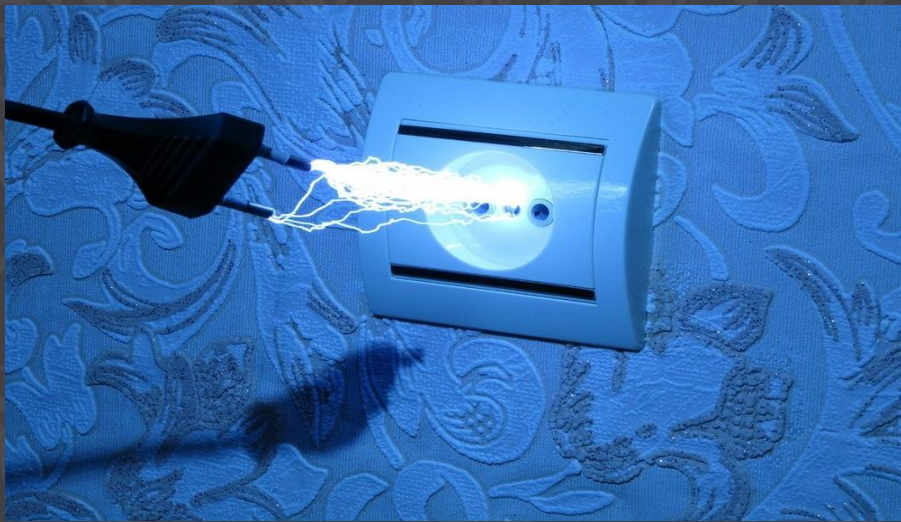
• Движущиеся машины и механизмы



• *Подъемно-транспортные устройства*



- *Режущие и колющие инструменты и механизмы*



Электрический ток



Запыленность



- *Неудовлетворительный микроклимат*



- Недостаточное или неправильное освещение



• Шум



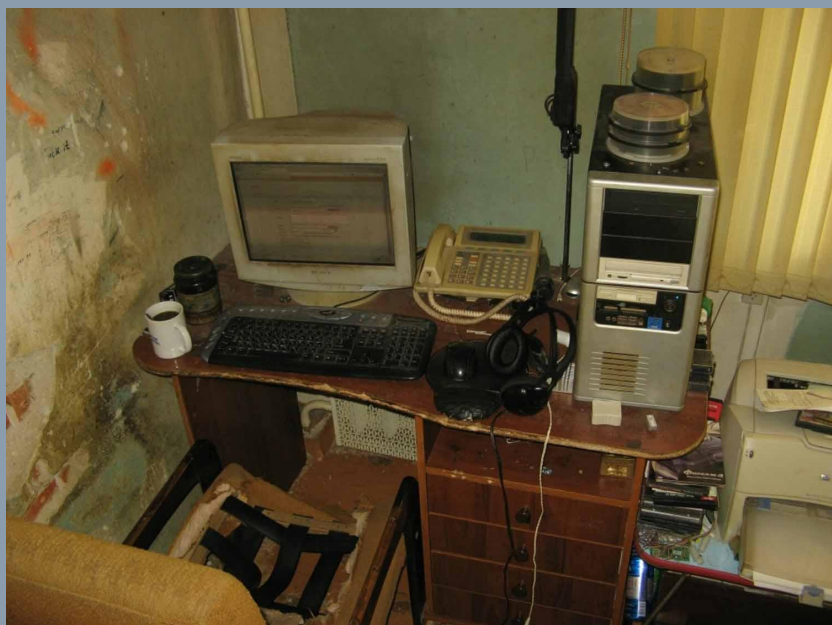
• Вибрация



• Излучения

БИОЛОГИЧЕСКИЕ

- *Биологические опасности-носители грязное оборудование, помещения.*



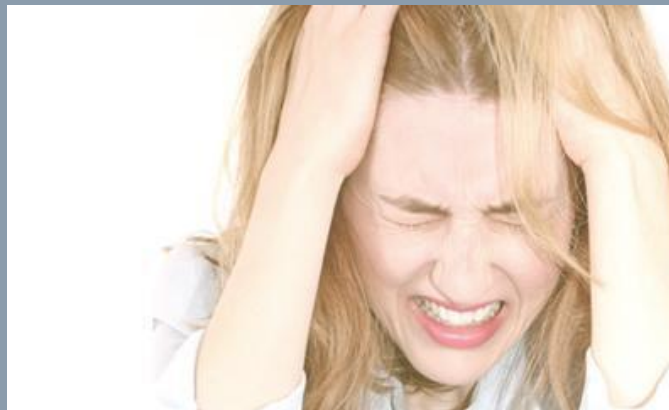
Две группы биологических опасностей:

1-патогенные микроорганизмы (бактерии, вирусы, споры), вызывающие различные заболевания, в том числе и инфекционные; грибы, простейшие растения, способные разрушать здания и коммуникации. Инфекционные болезни, профессиональные заболевания возникают у лиц, непосредственно работающих с больными людьми или животными (кожевенная, мясная промышленность, с/х, ремонт и обслуживание канализационных систем, в медицинских, ветеринарных и др. учреждениях).

2-макроорганизмы (растительный и животный мир)-заболевания; травмы; ожоги (борщевик); отравления.

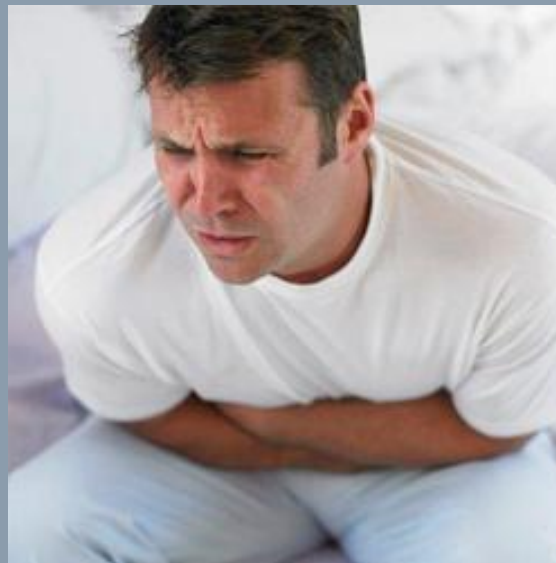
ПСИХОФИЗИОЛОГИЧЕСКИЕ

- *Психофизиологические ОВПФ подразделяются на две группы:*
- *1-физические перегрузки*
- *статические*
- *динамические*
- *2-нервнопсихические:*
- *умственное перенапряжение*
- *перенапряжение анализаторов*
- *монотонность*
- *эмоциональное перенапряжение*



ХИМИЧЕСКИЕ

- *Под воздействием вредных веществ в организме могут происходить различные нарушения, которые проявляются в виде острых и хронических отравлений. Отравление - заболевание, обусловленное воздействием яда на организм.*
- *Следует отметить, что ядовитые свойства могут проявить все вещества, даже такие, как поваренная соль в больших количествах или кислород при повышенном давлении. Однако к ядам принято относить лишь те, которые свое вредное действие проявляют в обычных условиях и в относительно небольших количествах.*



Опасные бытовые факторы:

Обеспечение безопасности при пользовании газовыми приборами

- ❑ Не оставляйте газовую плиту без надзора;
- ❑ Не отдыхайте в помещении где установлена плита;
- ❑ Не используйте плиты для отопления;
- ❑ Не используйте открытый огонь для обнаружения утечки газа.

При обнаружении запаха газа в квартире:

- ❑ Немедленно выключите газовый прибор и перекройте газовый кран;
- ❑ Устройте сквозняк;
- ❑ Покиньте загазованное помещение;
- ❑ Вызовите аварийную газовую службу (04);
- ❑ Не зажигайте огонь!;
- ❑ Не включать и выключать электроприборы!

При обнаружении запаха в подъезде, в подвале, на улице:

- ❑ предупредите людей об опасности,
- ❑ вызовите аварийную службу (04),
- ❑ не звоните в электрозвонки соседям.



Опасности ртути

Основной путь поступления – ингаляционный.

Класс опасности – 1.

Выделяют:

- *острые отравления,*
- *хронические (меркуриализм),*
- *микромеркуриализм.*



Для сбора ртути понадобятся следующие вещи: наполненная водой банка с плотной крышкой, обыкновенная кисточка, резиновая груша, бумажный конвертик, лейкопластырь, мокрая газета, тряпка и раствор марганцовки.

Укус клеща. Клещевой энцефалит



Присосавшийся клещ опасен тем, что он может быть носителем различных заболеваний, наиболее опасными из которых являются клещевой энцефалит и системный клещевой боррелиоз (болезнь Лайма).

Энцефалит вызывается вирусом, обитающим в слюнных железах, передается в момент присасывания. Болезнь сопровождается поражением ЦНС, менингитом. Сопровождается яркой неврологической картиной: сильные головные боли, высокая температура, тошнота, рвота, мышечные и суставные боли, покраснение лица, общая слабость.

Против клещевого энцефалита проводится вакцинация (в три этапа): первая прививка — осенью, вторая и третья — весной.



БОЛЕЗНЬ ЛАЙМА

Лайм-боррелиоз в острой стадии протекает не так тяжело, но его последствия очень тяжелые. Кроме повышения температуры основным признаком заболевания считается появление большого красного пятна до 20-30 см). Через 7-10 дней эритема исчезает, температура нормализуется. Дальнейшее течение болезни проявляется спустя 2-3 месяца. Могут заболеть суставы, появиться отеки, покраснения и повысится температура. Другой формой проявления могут быть онемения, мурашки по коже, слабость в руках и ногах. Это не связывают с инфекционным заболеванием, больной не получает основного заболевания.

*Лайм-боррелиоз
антибиотиками.*

лечится



Вас укусила змея...

Змеиный яд распространяется по организму через кровь и парализует нервную систему, что останавливает работу жизненно важных органов и в первую очередь сердца и мозга.

При укусе появляется сильная опухоль, которая постепенно увеличивается, человек бледнеет, у него кружится голова, его начинает тошнить, у него снижается артериальное давление и происходит потеря сознания. Все это за 20-40 минут.

Необходимо оставаться неподвижным, чтобы не усилить кровообращение и распространение яда по организму.

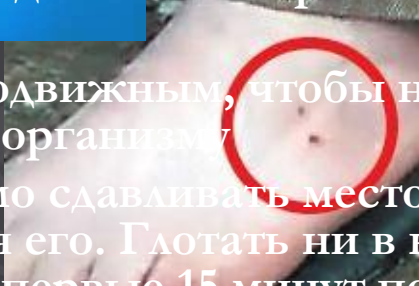
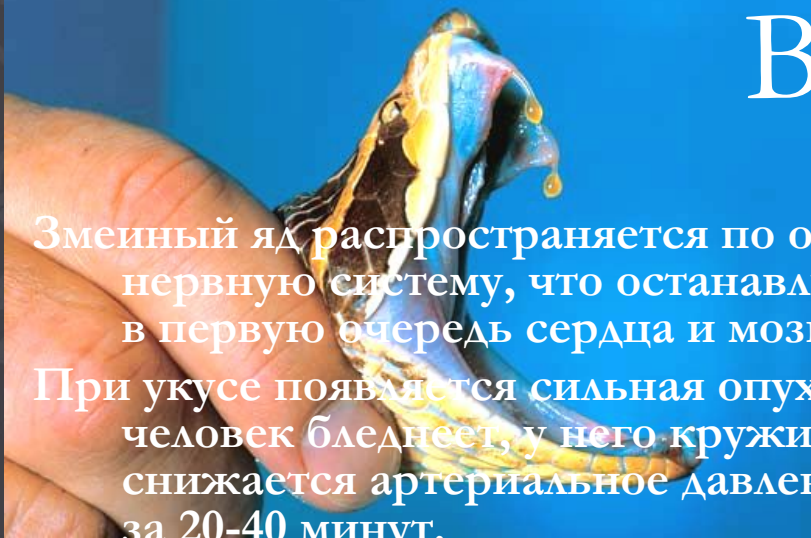
Сразу после укуса необходимо сдавливать место укуса и отсасывать яд ртом, периодически сплевывая его. Глотать ни в коем случае нельзя!

Отсасывать яд следует в первые 15 минут после укуса.

Рану смазать йодом или спиртом. Перевязать рану стерильным бинтом.

На место укуса прикладывать лед. Следует пить много теплой жидкости.

СРОЧНО ОБРАТИТЬСЯ В БОЛЬНИЦУ!



Собака бывает кусачей ...



- Не показывайте своего страха и волнения.
- Не приближайтесь к ней и не делайте резких движений.
- Попробуйте урезонить её, отдавая твердым голосом команды: «Место», «Сидеть», «Лежать», «Фу».
- Не бегите, этим вы только вызовете охотничий инстинкт. А собака бежит в 5 раз быстрее человека!
- Если собака бросается на вас, бросьте в её сторону какой-либо предмет – так вы выиграете время.
- Некоторые собаки начинают чувствовать себя неуверенно, если теряют из виду хозяина или когда оказываются за пределами охраняемой территории. Отступите так, чтобы собака оказалась в другой обстановке – это уменьшит агрессию.

Ядовитые растения



Ядовитые грибы



Феномен толпы

В толпе растворяются личность и чувства отдельных людей, мысли сглаживаются, а интеллект отключается. Толпа обзаводится «единой душой». Каждый человек перестает осознавать себя индивидуальностью, он действует и мыслит в едином порыве с окружающими, им легко управлять, а внушить что-то итогом легче, он не контролирует свои действия и эмоции. Он живет эмоциями толпы, очень яркими эмоциями, им движет буйство, свирепость, энтузиазм, героизм.



СПАСИБО ЗА ВНИМАНИЕ!!!!