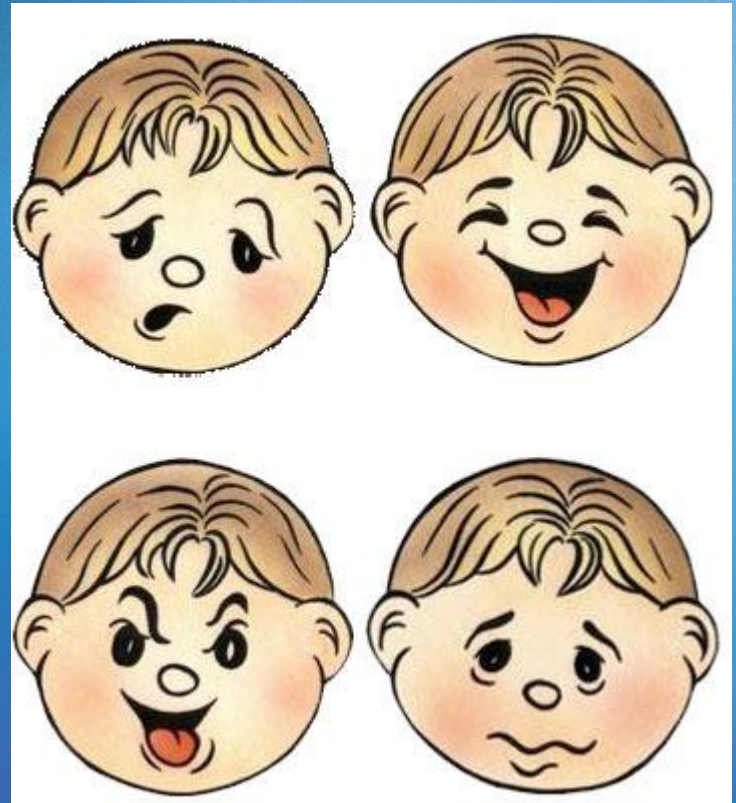


**Специфика нарушений  
эмоций в зависимости  
от локализации  
поражения в левом или  
правом полушариях  
мозга.**

# Определение:

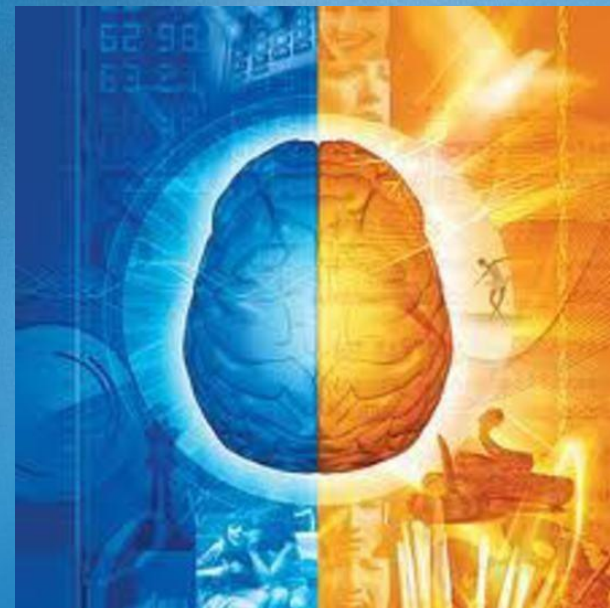
Эмоции - процесс отражения субъективного отношения человека к объектам и явлениям окружающего мира, другим людям и самому себе в форме непосредственного переживания.





Следует отметить, что к нарушениям эмоциональной сферы приводят только поражения лобных долей головного мозга.

Роль левого и правого полушарий мозга в регуляции эмоций за последние годы начала интенсивно изучаться в клинике локальных поражений г. м. в качестве одного из направлений клинической и экспериментальной нейропсихологии.



Ряд работ свидетельствует о том, что эмоциональные нарушения при поражении правого полушария выражены ярче и встречаются чаще, чем при поражении левого полушария.

# Таблица для дальнейшего заполнения.

|              | Поражение<br>правого<br>полушария | Поражение<br>левого<br>полушария |
|--------------|-----------------------------------|----------------------------------|
| Симптоматика |                                   |                                  |

Одним из первых учёных, которые опубликовали работу на тему «Специфика нарушений эмоций в зависимости от локализации поражения в левом или правом полушариях мозга», является Марк Самуилович Лебединский (1948). Он заметил, что правополушарные повреждения мозга, способствующие активации левого полушария, вызывают у больных эмоциональные сдвиги в сторону эйфории.



Наоборот, если опухоль находится в левом полушарии, у больных возникает депрессия. Клиника эпилепсии в большинстве случаев тоже показывает, что при локализации эпилептического очага в правом полушарии у больных возникает повышенная эмоциональность (Власова, 1970; Мнухин, 1971; Чуприков, 1970).

По данным *С. В. Бабенковой (1971)*, правосторонние инсульты, как правило, наряду с нарушением ориентировки в пространстве, анозогнозией, характеризуются выраженными эмоциональными расстройствами, общей неадекватностью, не критичностью оценок.

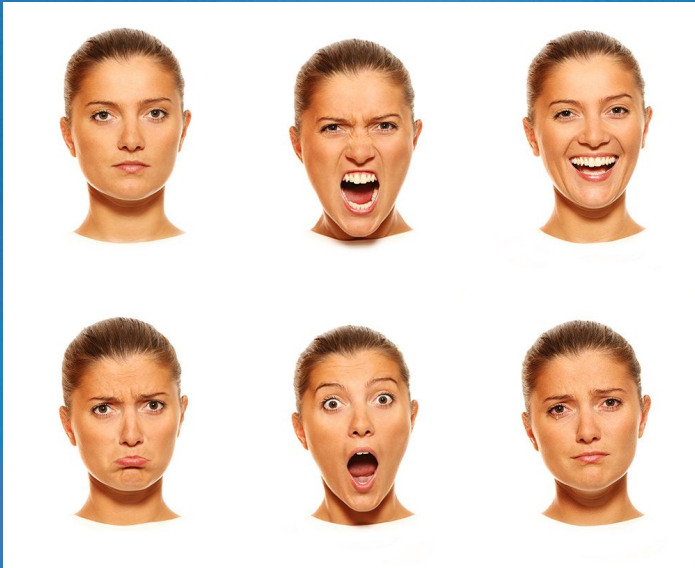




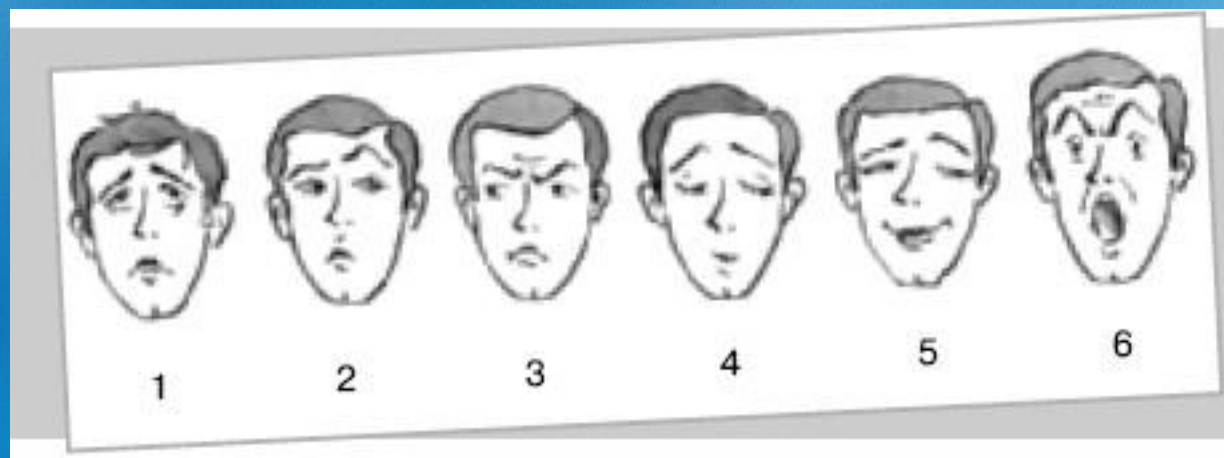
Д. Бауэр с соавторами (1985) в

ходе экспериментов

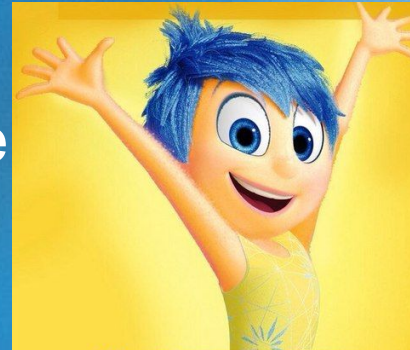
обнаружили, что больные с поражением правого полушария выполняют задание на оценку идентичности изображенных на фотографиях лиц независимо от знака эмоционального выражения хуже, чем больные с поражением левого полушария и больные контрольной группы.



Нарушение опознания мимики людей у больных с правосторонними очагами поражения установлено и другими авторами (Л. С. Цветкова и др., 1984; и др.).



Правополушарные больные в отличие от левополушарных часто путают полярные противоположности в выборе слова, обозначающего эмоциональное событие.



ПЕЧАЛЬ

Правополушарные больные лишены способности понимать эмоциональный смысл события даже в тех случаях, когда задача представлена вербально, а не в зрительно-пространственной форме.



Сейкэм, проанализировав 119 случаев патологического смеха и плача, пришла к заключению, что патологический смех, как правило, связан с правосторонними очагами поражения, а плач - с левосторонними. Операция по удалению правого полушария устойчиво приводила к эйфорическому изменению настроения. У 91 больного с насильственным смехом локализация эпилептического очага располагалась в правом полушарии.

Б. И. Белый (1975, 1987), Л. И. Московичюте и А. И. Кадин (1975), Р. Гарднер и др. (1959) отмечают у правополушарных больных лабильность эмоциональной сферы, неспособность контролировать свои эмоциональные реакции.



По Е. Д. Хомской и Н. Я.

Батовой (1998):

максимальное количество ошибок при выполнении различных когнитивных операций с эмоциональными стимулами, в более частой невозможности определить знак и модальность даже ярко выраженных эмоций, в плохом узнавании предъявленных им для запоминания эмоциональных эталонов и т.

Д.





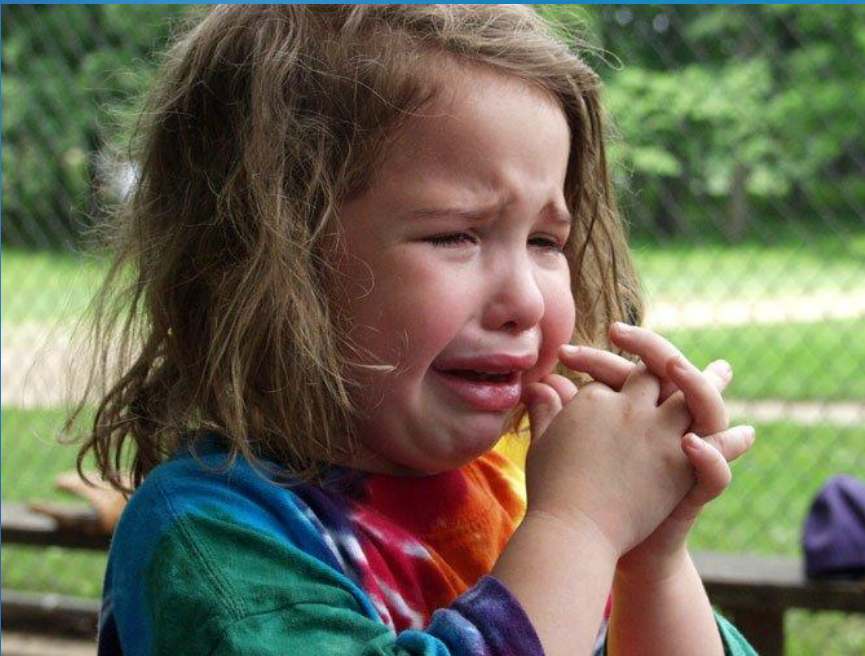
*Borod et al.(1986)* Больные с сосудистыми поражениями правого полушария менее точно распознают мимические выражения отрицательных эмоций по сравнению с положительными, хуже воспринимают их и хуже сами их изображают по сравнению с больными, у которых поражено левое полушарие.

Имеется группа фактов, указывающих на различное отношение правого и левого полушарий к знаку эмоциональных нарушений. К ним относятся:

- наблюдения за изменением настроения больных по лицевой экспрессии;
- данные о характере нарушения восприятия, различения, запоминания, классификации эмоционально положительных и эмоционально отрицательных стимулов.

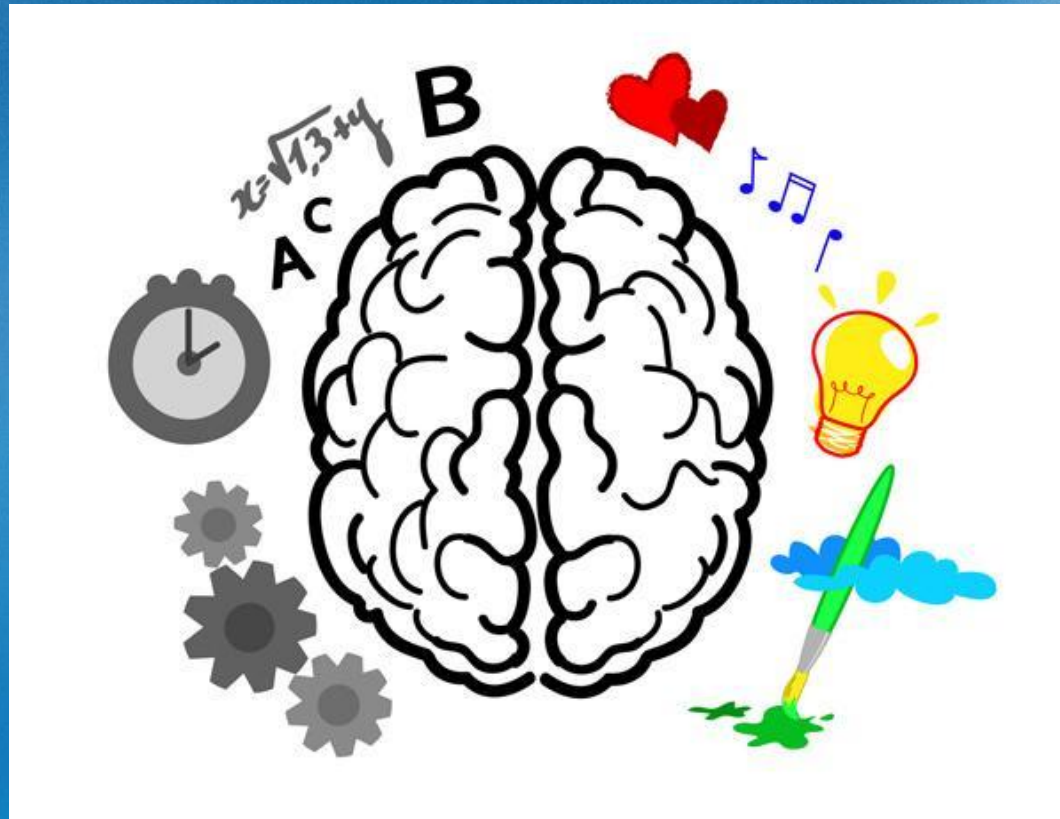


У. Уайнотти (1972): больные с поражением доминантного полушария реагируют на неудачу бурными слезами, отказываются выполнять задание, в то время как больные с очагами в недоминантном полушарии индифферентно реагируют на неудачу.



В. Деглин (1970) обнаружил изменения лицевой экспрессии после унилатеральной электросудорожной терапии: после правосторонней лицо отражает более позитивные эмоции, чем после левосторонней.

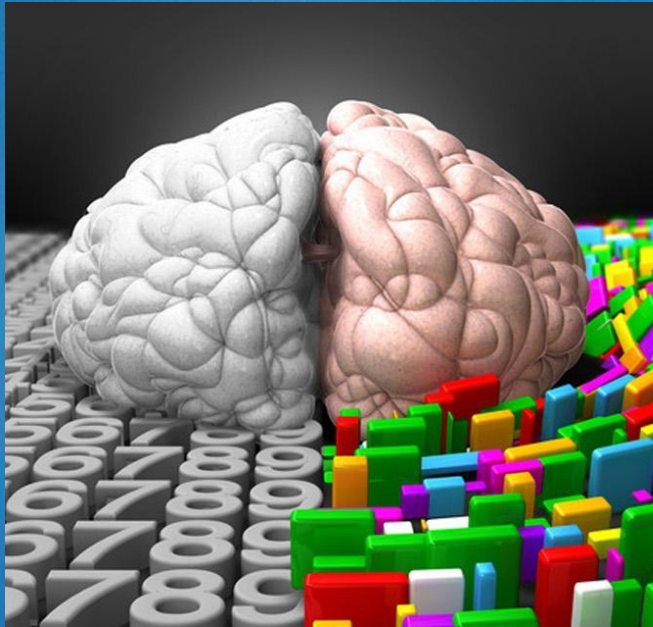




Выражение эмоций и соответствующее поведение в большей степени представлены в правом полушарии; правое полушарие является "негативно ориентированным", а левое - "позитивно ориентированным" полушарием.

Существует, по-видимому, некая первичная "эмоциональность" правого полушария или особый правосторонний эмоциональный модус переработки информации, отличный от более когнитивного левостороннего. Этот факт (или группа фактов) нуждается еще в тщательном экспериментальном изучении природы этого явления.





Можно считать установленной  
неидентичность роли левого и  
правого полушарий в  
обеспечении эмоциональных  
явлений. Здесь, однако, нет  
единства взглядов:  
большинство авторов  
связывают с левым  
полушарием положительное  
эмоциональное реагирование,  
а с правым - отрицательное,  
однако некоторые авторы  
придерживаются  
противоположной точки  
зрения.

**Спасибо за  
внимание.**