

Введение в экономику

Дорофеев Роман Александрович,
к.э.н., доцент

Безработица

Вопросы лекции

1. Понятие и виды безработицы
2. Измерение безработицы
3. Последствия безработицы
4. Безработица в России

Определение

- Безработица – одна из форм проявления макроэкономической нестабильности, ситуация на рынке труда, когда часть экономически активного населения не может найти работу.
- Соответственно, безработным считается человек трудоспособного возраста, который не имеет работы, ищет ее и немедленно готов приступить к работе.
- Занятым – человек трудоспособного возраста, который имеет работу.
- В России безработным считается только тот, кто зарегистрирован на бирже труда.
- Международная организация труда (МОТ) считает безработными людей, занятых поисками работы в принципе. Выявляется с помощью социологических опросов, переписи населения и т.п.

Категории населения

- Все население страны делится на людей трудоспособного и нетрудоспособного возраста. К последним относятся дети до 15 лет, женщины после 55 лет и мужчины после 60 лет. В связи с пенсионной реформой трудоспособный возраст будет постепенно повышен до 63 лет для женщин и 65 лет для мужчин. Но Госкомстат считает по методике МОТ, в этом случае трудоспособный возраст до 72 лет.
- Люди трудоспособного возраста делятся на рабочую силу (L) и людей, не входящих в рабочую силу (NL).
- В рабочую силу входят занятые (E) и безработные (U) – это экономически активное население.
- Все остальные составляют экономически неактивное население.

Виды безработицы

- Не всякая безработица представляет проблему для общества. Выделяют три классических вида безработицы – фрикционную, структурную и циклическую.
- **Фрикционная.** Люди, чаще всего, увольняются по собственному желанию и переходят на новое место работы. Длительность не более 3-4 месяцев.
- **Структурная.** По мере развития экономики устаревают некоторые профессии, меняется отраслевая структура производства. Это приводит к несоответствию подготовки рабочей силы и структуры рабочих мест. Длительность до года, необходимо время на переобучение.

Виды безработицы

- **Фрикционная** и **структурная** безработица составляют **естественную** безработицу. Такая безработица считается неизбежной и даже желательной для общества. При такой безработице все ресурсы считаются занятыми, а фактический ВВП равен потенциальному. Уровень естественной безработицы 4-6%.
- **Циклическая** безработица возникает в период экономического спада. Связана с уменьшением спроса на рабочую силу. Работников увольняют во многих отраслях. Может длиться не один год. Именно, циклическая безработица представляет главную проблему для общества.

Виды безработицы

- Все остальные виды безработицы, по сути, являются разновидностями классических видов безработицы.
- Так, к фрикционной безработицы можно отнести **добровольную, сезонную** безработицу.
- К структурной безработице – **технологическую, институциональную и региональную.**
- К циклической – **скрытую** безработицу.
- То же относится и к другим видам безработицы, которые можно встретить в учебниках.

Измерение безработицы

- Безработица измеряется с помощью показателя **уровня безработицы (u)**.

$$u = \frac{U}{L} \times 100\% \quad \text{или} \quad u = \frac{U}{E + U} \times 100\%.$$

Кроме того, измеряют также уровень занятости:

$$\text{Уровень}_\text{занятости}_\text{в}_\% = \frac{\text{Численность}_\text{занятых}}{\text{Численность}_\text{экономически}_\text{активного}_\text{населения}} * 100$$

И уровень участия в рабочей силе:

$$\text{Уровень}_\text{участия}_\text{в}_\text{рабочей}_\text{силе} = \frac{\text{Рабочая}_\text{сила}}{\text{Численность}_\text{трудоспособного}_\text{населения}} \times 100\%.$$

Пример

Численность нетрудоспособного населения составляет 20% от общей численности населения. Каждый четвёртый из числа трудоспособного населения не входит в состав рабочей силы. Количество фрикционных безработных в 3 раза превышает количество циклических безработных, а количество структурных безработных в 2 раза превышает количество циклических безработных. Циклические безработные составляют 2,5% от не входящих в состав рабочей силы. **Рассчитайте уровень безработицы в стране.**

Решение:

$$L = 0,75 * 0,8N = 0,6N$$

$$U = 6 * 0,025 * 0,4N = 0,06N$$

$$u = 0,06N / 0,6N = 0,1 * 100\% = \mathbf{10\%}$$

Закон Оукена

Закон Оукена устанавливает взаимосвязь между рынком труда и рынком товаров и услуг.

$$\frac{Y - Y^*}{Y^*} = -\beta(u - u^*)$$

В данном случае Y – фактический ВВП, Y^* – потенциальный ВВП, u – фактический уровень безработицы, u^* – естественный уровень безработицы, β – коэффициент Оукена.

Закон был открыт эмпирическим путем и первоначально коэффициент Оукена для США был определен как 2,5. Позже он был пересчитан и стал равен 2. Исследования в России показывают, что закон Оукена действует, но связь между изменениями ВВП и уровнем безработицы слабее.

Пример

Уровень безработицы в текущем году составил 7,5%, а фактический ВВП – 925 млрд.долл. Естественный уровень безработицы – 5%. **Определите величину потенциального ВВП**, если коэффициент Оукена равен 3.

Решение: применяем закон Оукена

$$Y^* - 925 / Y^* = 3(0,075 - 0,05)$$

$$Y^* - 0,075Y^* = 925$$

$$0,925Y^* = 925$$

$$Y^* = \mathbf{1000 \text{ млрд. долл.}}$$

Экономические последствия безработицы

- **Недовыпуск продукции.** Общество навсегда теряет часть национального продукта. В долгосрочном периоде это приводит к росту разрыва с развитыми странами. И эту пропасть преодолеть, возможно, уже не получится.
- **Дефицит бюджета.** Если в стране высокий уровень безработицы, то налоговые поступления в бюджет сокращаются, а объем трансфертов возрастает. Чистые налоги уменьшаются, госзакупки сокращать нельзя, поэтому возникает бюджетный дефицит. И нет ни одного безопасного для экономики способа покрыть бюджетный дефицит.
- **«Утечка мозгов».** Наиболее образованная и «пассионарная» часть населения уезжает на работу в другие страны, возвращаются единицы.

Социальные последствия безработицы

Социальные последствия долгосрочной циклической безработицы для общества могут быть просто фатальны.

- **Снижение рождаемости и рост смертности.** Например, «демографическая яма» 1990-х годов.
- **Рост преступности и уголовной, и бытовой.**
- **Деградация или «маргинализация» населения.**
- **Рост числа самоубийств и психических заболеваний.** В первую очередь, страдают мужчины.

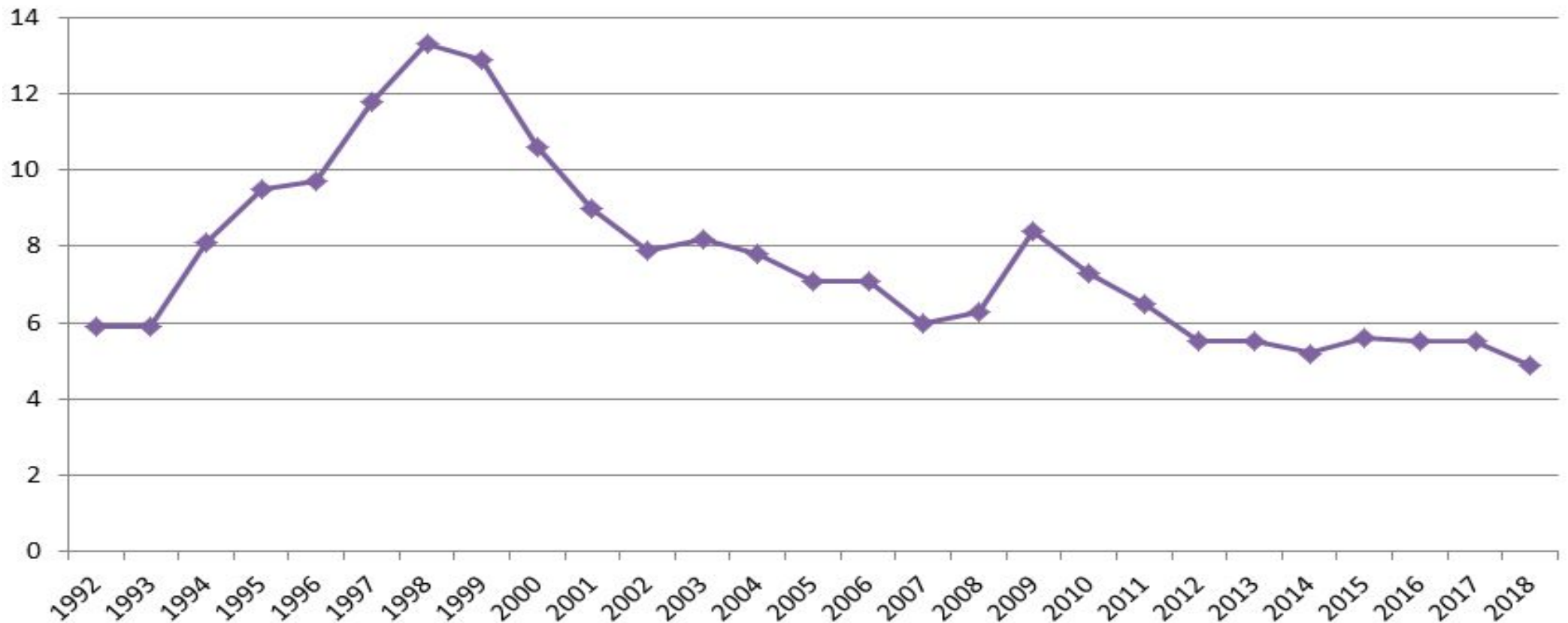
Социальные последствия безработицы

- **Потеря трудовых навыков.**
- **Рост социальной напряженности в обществе.** Бедные всегда не любят богатых, но в такие времена они начинают их ненавидеть. Возникает то, что Ленин называл «революционной ситуацией». Если найдется сила, которая направит недовольство людей в нужное русло, то возможны и революции, смена власти, гражданские войны.
- **В обществе популярными становятся радикальные идеи националистского, фашистского, религиозного толка.** Если представители таких идей приходят к власти, обычно, начинаются войны.

Особенности безработицы в России

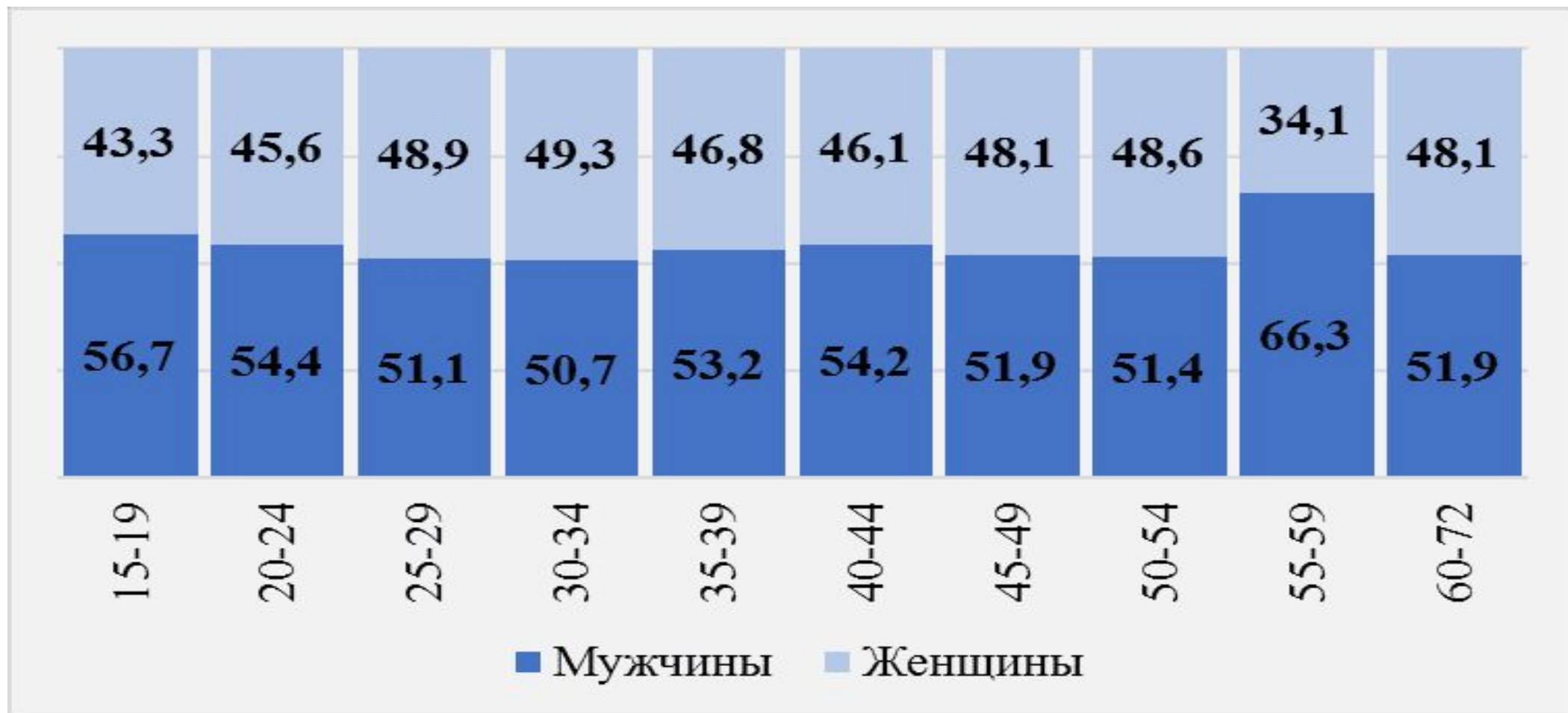
- В России уровень безработицы всегда был невысоким, даже в 90-е годы. Во многом, это связано с методикой расчета. Также с традиционными трудовыми отношениями, оставшимися от Советского союза.

Уровень безработицы в России по годам, %



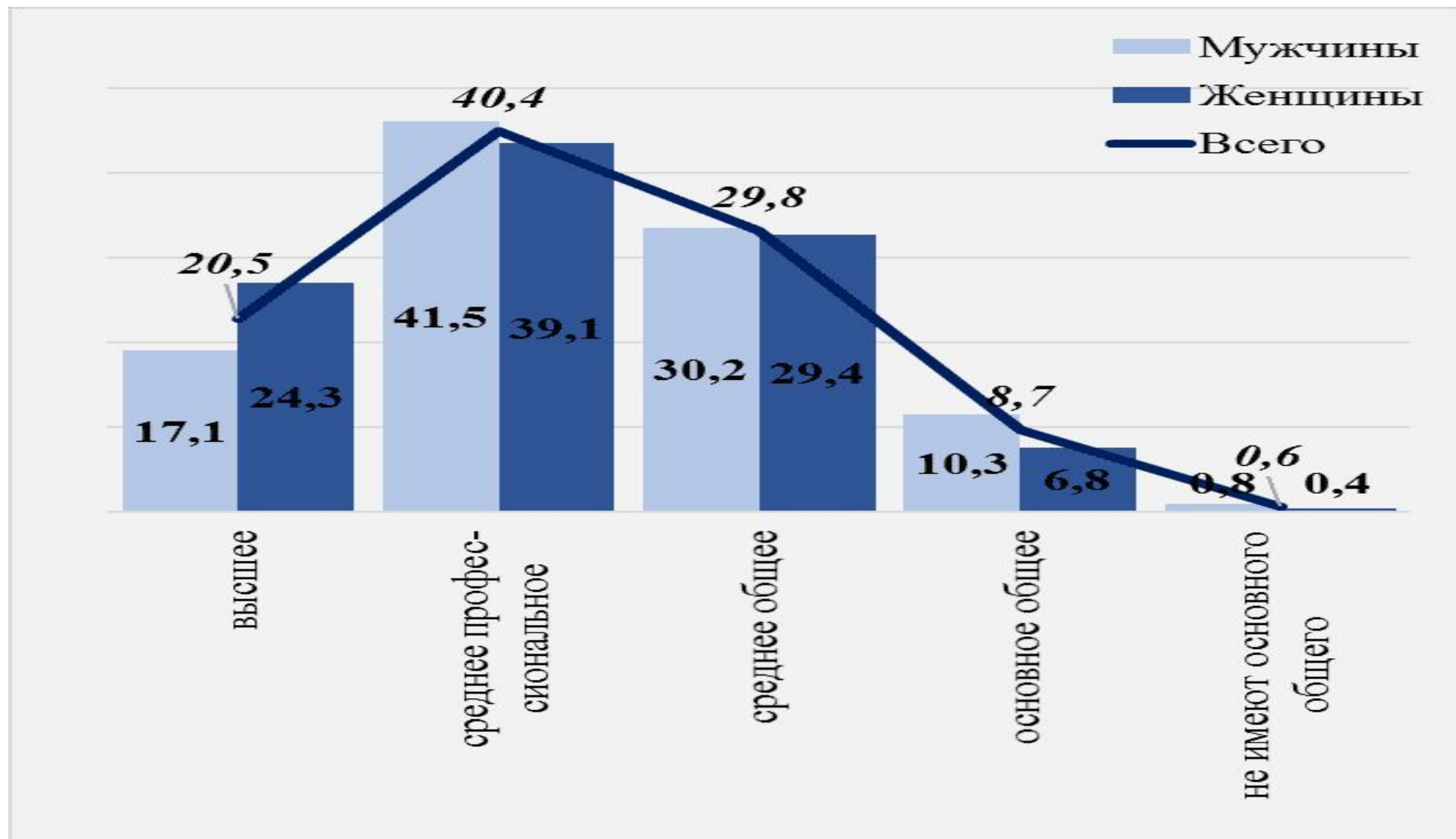
Особенности безработицы в России

В России уровень участия в рабочей силе женщин ниже, чем у мужчин, но попав в состав рабочей силы они имеют более низкие уровни безработицы.



Особенности безработицы в России

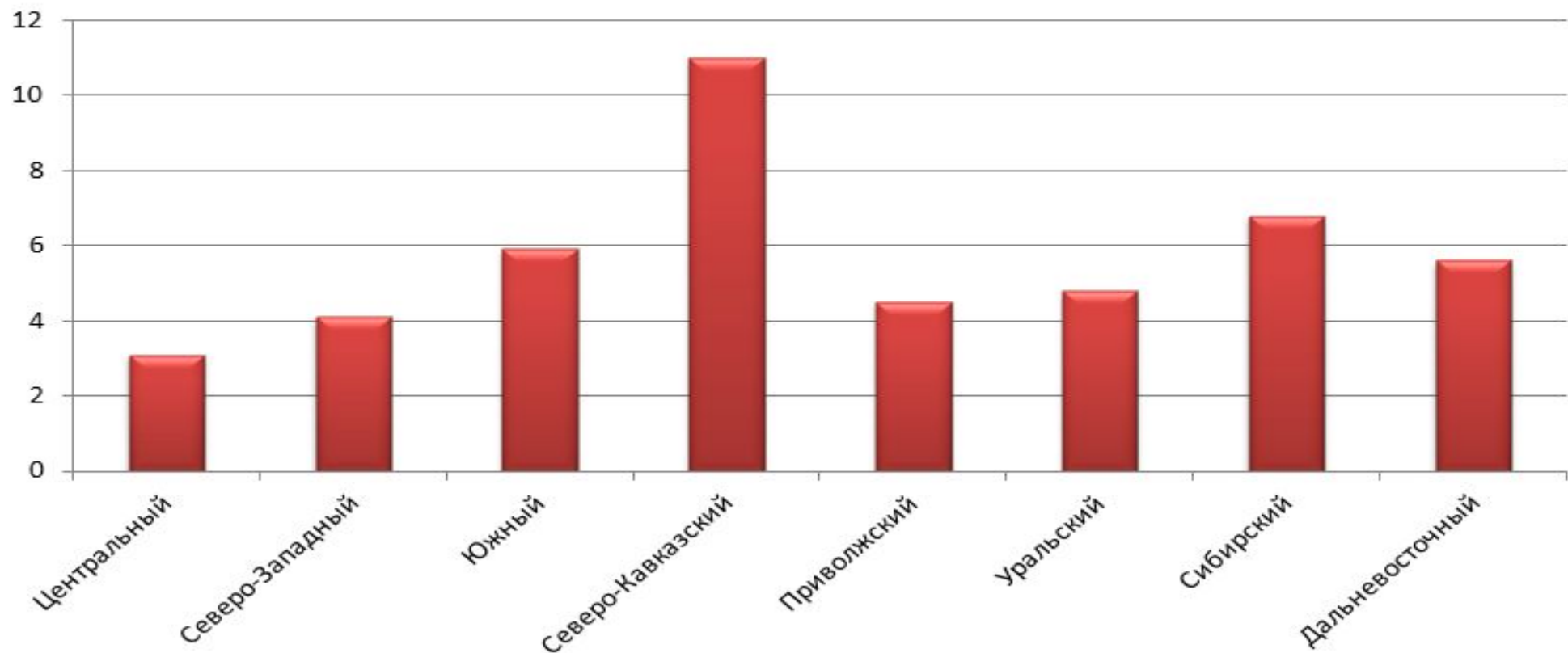
В России люди с высшим образованием меньше других страдают от безработицы, так что образование важно.



Особенности безработицы в России

Очень большие различия в уровнях безработицы в разных регионах страны. Меньше всего, безработица в Москве, Санкт-Петербурге и Московской области. Самая высокая на Северном Кавказе.

Уровень безработицы в России по округам, %



Особенности безработицы в России

- В первую очередь, от безработицы в России страдает молодежь. Это, опять же, связано с традиционными трудовыми отношениями, а также с законами, которые были приняты в связи с пенсионной реформой.
- Еще одной проблемой в России становится низкий уровень участия молодых людей (в основном, парней) в возрасте 25-35 лет в рабочей силе. Это не дети олигархов, они не стремятся создать семью, много времени проводят за компьютером, обходятся «Дошираком», и, по сути, сидят на шее у своих близких. Таким образом, они оказываются выключены из социальной жизни. Научных объяснений этому явлению пока нет. Но даже, если жизнь заставит их выйти на рынок труда, особых перспектив ожидать не приходится, время будет уже упущено.

СПАСИБО ЗА ВНИМАНИЕ!



ДФУ
ДАЛЬНЕВОСТОЧНЫЙ
ФЕДЕРАЛЬНЫЙ
УНИВЕРСИТЕТ