

Народные промыслы РОССИИ

**Презентацию подготовила преподаватель первой категории
Ананченко Елена Николаевна
2020**

С незапамятных времен на Руси в жизни русского народа важное место занимала особая форма творчества — «промысел» или «промыслы». Она сочетала производство повседневных предметов быта с высокохудожественными способами их изготовления и украшения. В русских промыслах отображается все многообразие исторических, духовных и культурных традиций нашего народа, некоторые из которых зародились столетия назад. Изделия русских промыслов выражают отличительные черты и неповторимость русской традиционной культуры. Исследователи относят к русским народным промыслам росписи посуды и других предметов быта, глиняную и деревянную игрушку, кружевоплетение, гончарное, кузнечное дело и другое.

ЗОЛОТАЯ ХОХЛОМА

— один из старинных самобытных русских народных промыслов. Особенностью хохломского промысла является изготовление золоченой деревянной посуды без применения драгоценного металла и своеобразная растительно-травная роспись.



ГЖЕЛЬСКАЯ РОСПИСЬ

– это древнее, традиционно русское искусство, истоки которого зародились в русской глубинке уже более 670 лет назад.

гжельская посуда, сувениры и игрушки – эти уникальные самобытные произведения искусства испокон веков и по сегодняшний день очень ценятся во всем мире.



ЖОСТОВСКАЯ РОСПИСЬ

– народный промысел художественной росписи металлических подносов, существующий в деревне Жостово Мытищинского района Московской области



ПАЛЕХСКАЯ МИНИАТЮРА

- народный промысел, появился в поселке Палех Ивановской области. Этот вид миниатюры выполняется темперой на папье-маше. Как правило, расписываются шкатулки, ларцы, кубышки, брошки, панно, пепельницы, игольницы и другое. Роспись делается золотом на черном фоне.



ФЕДОСКИНСКАЯ МИНИАТЮРА



это еще один вид традиционной русской лаковой миниатюрной живописи. Выполняется масляными красками на папье-маше. В отличие от миниатюр Палеха, приемы которых пришли из иконописи, федоскинская миниатюра изначально формировалась как вид прикладного искусства.

ФЕДОСКИНСКАЯ МИНИАТЮРА



Федоскинская миниатюра зародилась в конце XVIII века в селе Федоскино Московской губернии. Основные мотивы миниатюры: «тройки», «чаепития», сцены из жизни крестьян.

ГОРОДЕЦКАЯ РОСПИСЬ



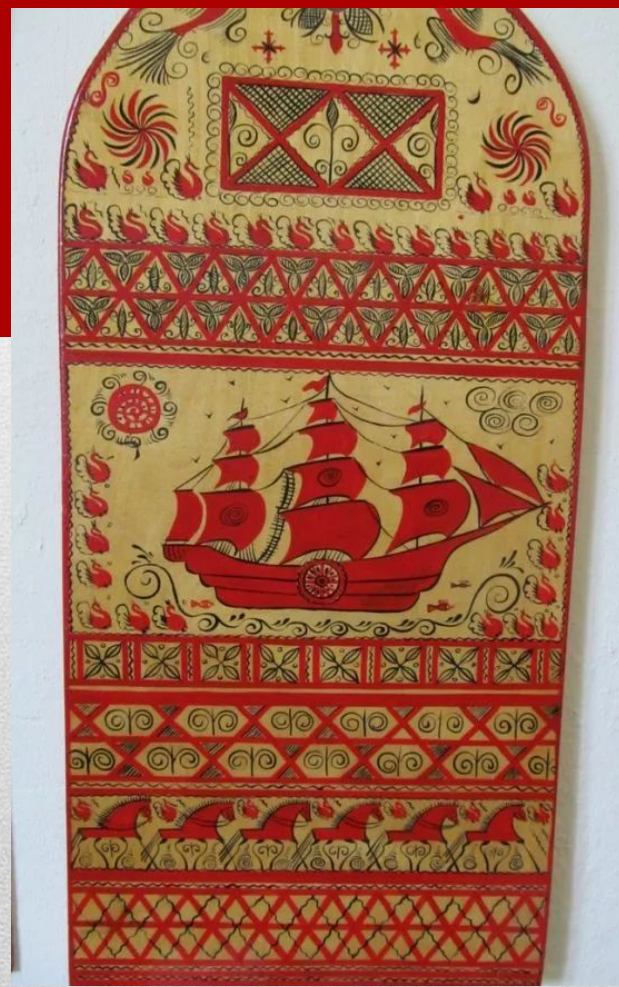
Городецкая роспись появилась в середине XIX века в районе старинного города Городца Нижегородской губернии.

ГОРОДЕЦКАЯ РОСПИСЬ

Городецкая роспись является яркой и лаконичной. Основными темами росписи являются сцены из сказок, фигурки коней, птиц, цветы, крестьянский и купеческий быт. Роспись выполняется свободным мазком с белой и черной графической обводкой. Городецкой росписью украшали прялки, мебель, ставни, двери, сундуки, дуги, сани, детские игрушки.

МЕЗЕНСКАЯ РОСПИСЬ

это особый вид росписи домашней утвари, в частности прялок, ковшей, коробов, братин, который сложился к концу XIX века в низовьях реки Мезень. Издревле эти места, как и все поморье, было заселено староверами.



МЕЗЕНСКАЯ РОСПИСЬ

Основные цвета мезенской росписи — черный и красный. Основные мотивы геометрического орнамента — диски, ромбы, кресты. Расписанный предмет покрывали олифой, что предохраняло краску от стирания и придавало изделию золотистый цвет.



ВОЛОГОДСКОЕ КРУЖЕВО

русский промысел, зародившийся в Вологодской области в XVI веке. Кружево плетут на коклюшках (деревянных палочках). Все основные изображения в сцепном вологодском кружеве выполняются плотной, непрерывной, одинаковой по ширине тесьмой. Для изготовления вологодского кружева используются подушка-валик, коклюшки, булавки, сколок. Типичный материал для вологодских кружев — лен.

ВОЛОГОДСКОЕ КРУЖЕВО



до XIX века кружевоплетение было домашним ремеслом, им занимались, прежде всего, частные мастерицы. С увеличением популярности вологодского кружева производство изделий поставили на поток. В XIX веке в окрестностях Вологды появились кружевные фабрики.

ЕЛЕЦКОЕ КРУЖЕВО

Не менее известно елецкое кружево. Его плетут на коклюшках. Этот вид кружева возник в начале XIX века в городе Елец.



ДЫМКОВСКАЯ ИГРУШКА

— один из самых старинных промыслов Руси, который существует на Вятской земле более четырёхсот лет.

Возникновение игрушки связывают с весенним праздником Свистунья, к которому женское население слободы Дымково лепило глиняные свистульки в виде коней, баранов, козлов, уточек.



ДЫМКОВСКАЯ ИГРУШКА

Позднее, когда праздник потерял своё значение, промысел не только сохранился, но и получил дальнейшее развитие.



БОГОРОДСКАЯ ИГРУШКА



Пёстрые деревянные курочки на подставке, фигурки кузнецов, мужика и медведя, - потяни за планку, и они застучат молоточками по маленькой наковальне...
Забавные игрушки, известные на Руси с незапамятных времен, стали основным народным промыслом для жителей подмосковного села Богородское.

ОРЕНБУРГСКИЙ ПУХОВЫЙ ПЛАТОК

Оренбургский пуховый платок — вязанный платок из уникального пуха оренбургских коз, нанесенного на специальную основу (х/б, шелк или другой материал).



ПАВЛОВОПОСАДСКИЕ ПЛАТКИ

В середине XIX века в городе Павловский Посад стали производить шерстяные платки с так называемым набивным рисунком, который наносился на ткань при помощи форм с рельефным узором.



ПАВЛОВОПОСАДСКИЕ ПЛАТКИ

Павлопосадские платки
— это изделия
традиционно черного или
красного цвета с объемным
цветочным узором.



КРЕСТЕЦКАЯ СТРОЧКА

народный промысел,
развивавшийся с 1860-х
годов в Крестецком уезде
Новгородской губернии,
издревле заселенном
староверами
федосеевского согласия.



КРЕСТЕЦКАЯ СТРОЧКА

Крестецкая строчка — это наиболее трудоемкая и сложная в технике исполнения строчевая вышивка.



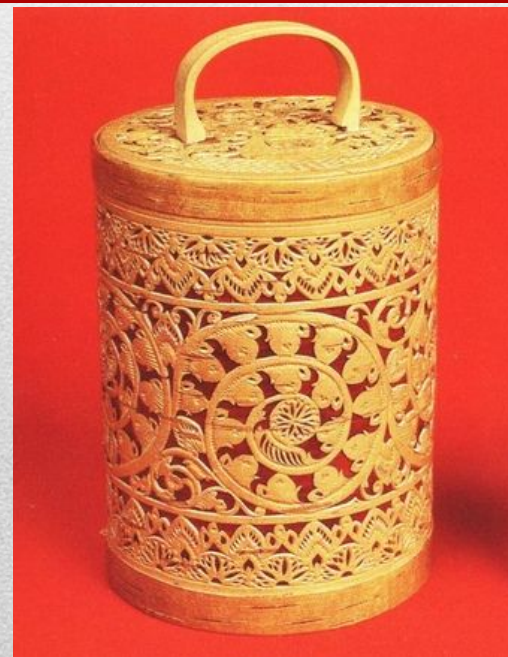
КАСЛИНСКОЕ ЛИТЬЕ

художественные изделия (скульптура, решетки, архитектурные элементы и т. д.) из чугуна и бронзы, производящиеся на чугунолитейном заводе в городе Касли.



ШЕМОГОДСКАЯ ПРОРЕЗНАЯ БЕРЕСТА

берет свое начало в Вологодской области. Береста, несмотря на свою кажущуюся хрупкость, — довольно прочный и долговечный материал. Вологодские мастера изготавливают разнообразные корзинки, посуду, туеса, украшения и даже обувь и одежду.



ВАРНАВИНСКАЯ РЕЗЬБА ПО КОСТИ

применяется, главным образом, при изготовлении женских украшений (заколки, гребни, шпильки, расчески, броши, кулоны, бусы, кольца, подвески, браслеты, серьги, кольца, перстни), шкатулок, ларцов, авторучек, декоративной посуды и других сувениров.



АБРАМЦЕВО- КУДРИНСКАЯ РЕЗЬБА

это художественный
промысел резьбы по
дереву,
сформировавшийся в
конце XIX века в
окрестностях
подмосковной усадьбы
Абрамцево.



АБРАМЦЕВО- КУДРИНСКАЯ РЕЗЬБА

С помощью данной техники делали ковши, блюда, вазы и шкатулки, а также любые предметы домашнего декора и обихода. Особенность этих изделий состоит в преобладании различных завитков, розеток, веточек, тонировки и полировки дерева.



ФИНИФТЬ



изготовление художественных произведений с помощью стекловидного порошка, эмали на металлической подложке. Стеклоянное покрытие является долговечным и не выцветает со временем, изделия из финифти отличаются особой яркостью и чистотой красок. Эмаль приобретает нужный цвет после обжига с помощью добавок, для которых используются соли металлов.

ФИЛИГРАНЬ (СКАНЬ)



ювелирный промысел, использующий ажурный или напаянный на металлический фон узор из тонкой золотой, серебряной проволоки. Элементы филигранного узора: веревочка, шнурок, плетение, елочка, дорожка, гладь соединяют в единое целое при помощи пайки. Часто филигрань сочетают с зернью — металлическими мелкими шариками, которые напаяются в заранее подготовленные ячейки (углубления).
