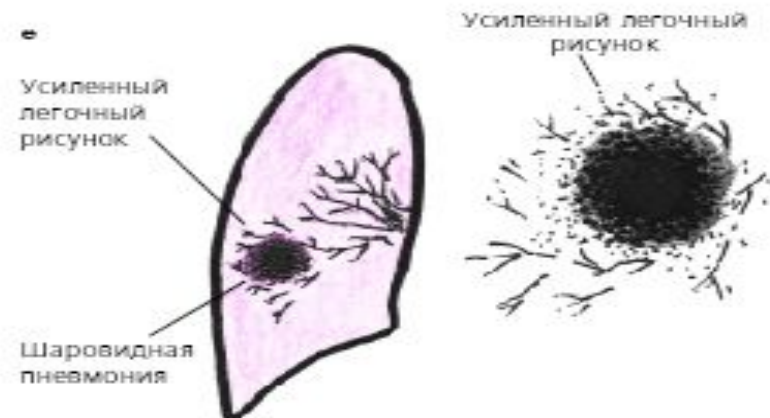
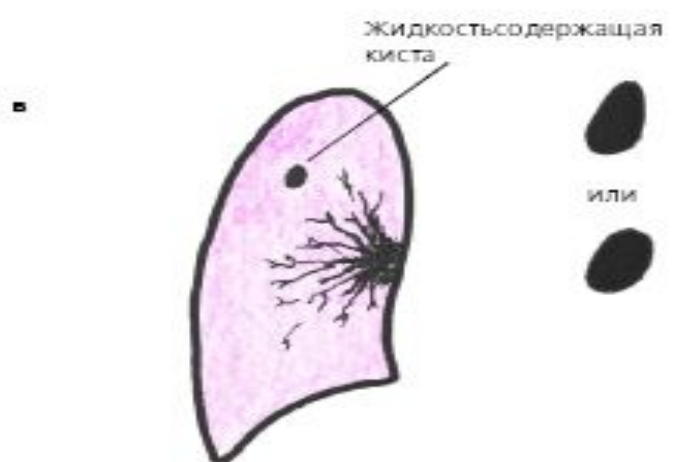
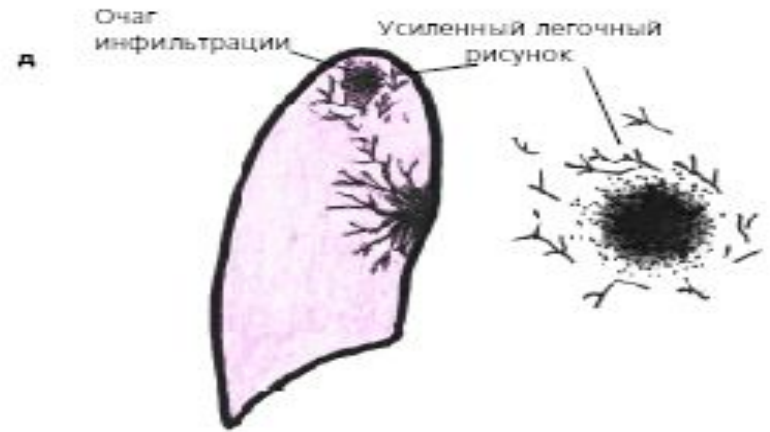
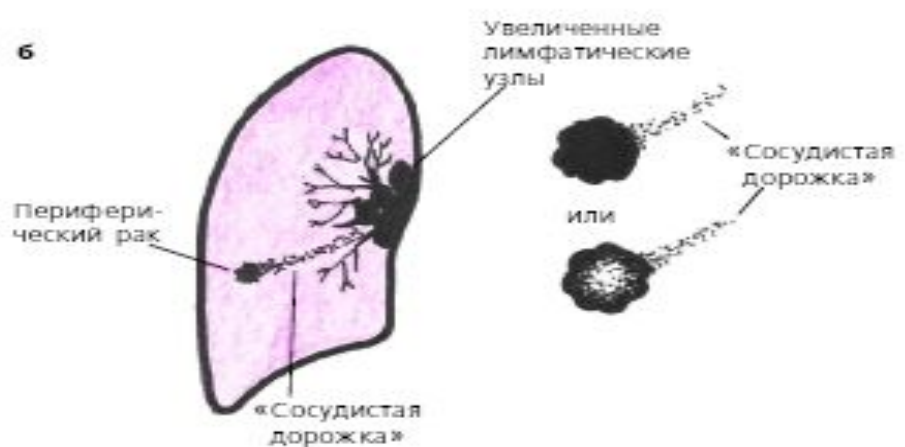
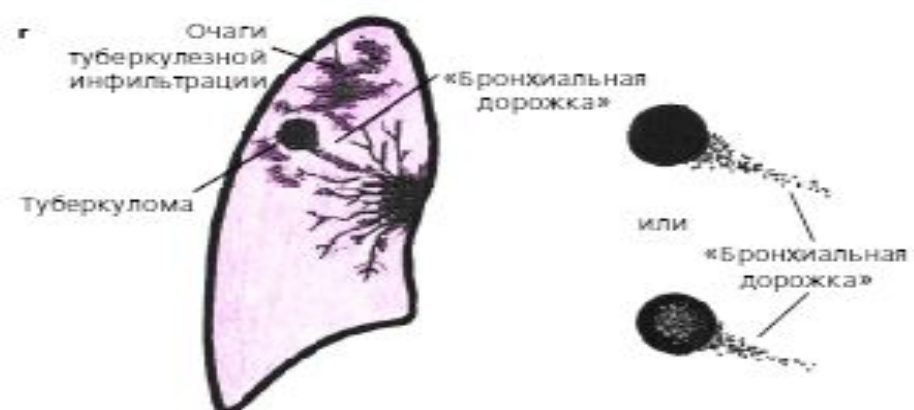
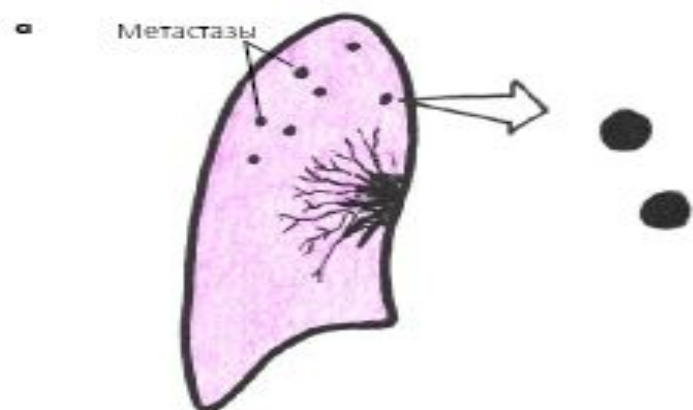
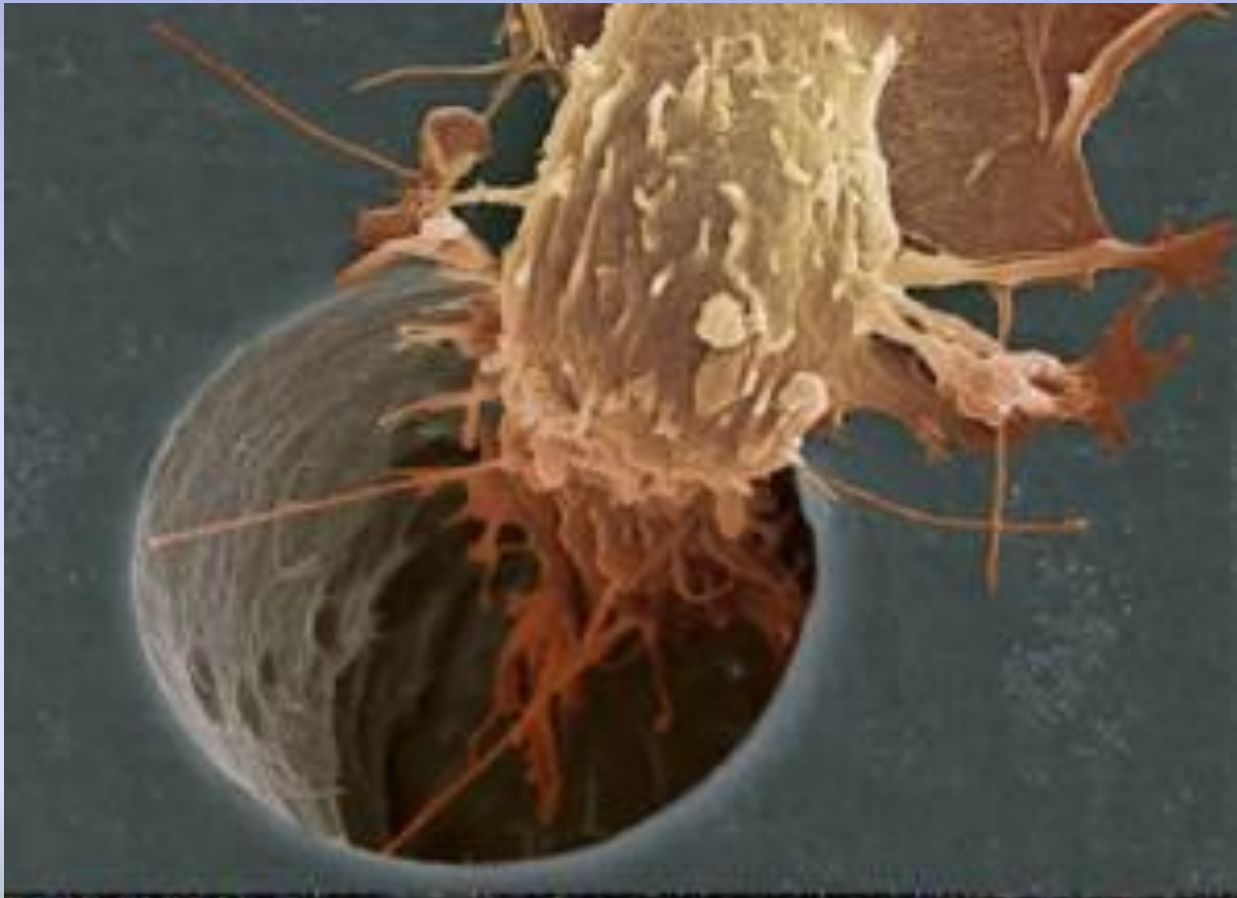


Рак лёгких

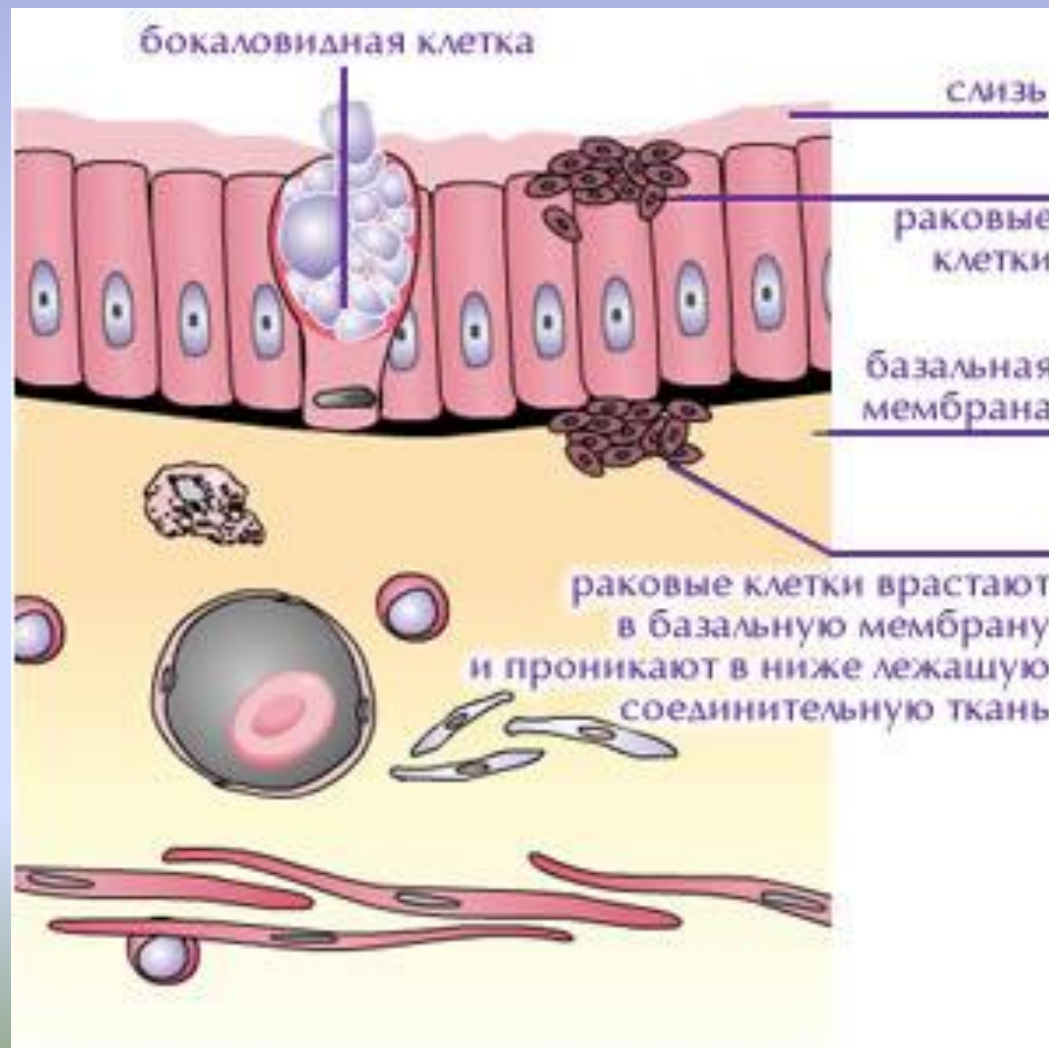
Выполнила:
студентка 5 курса
2 группы
Николаева Е.А.



Клетка рака



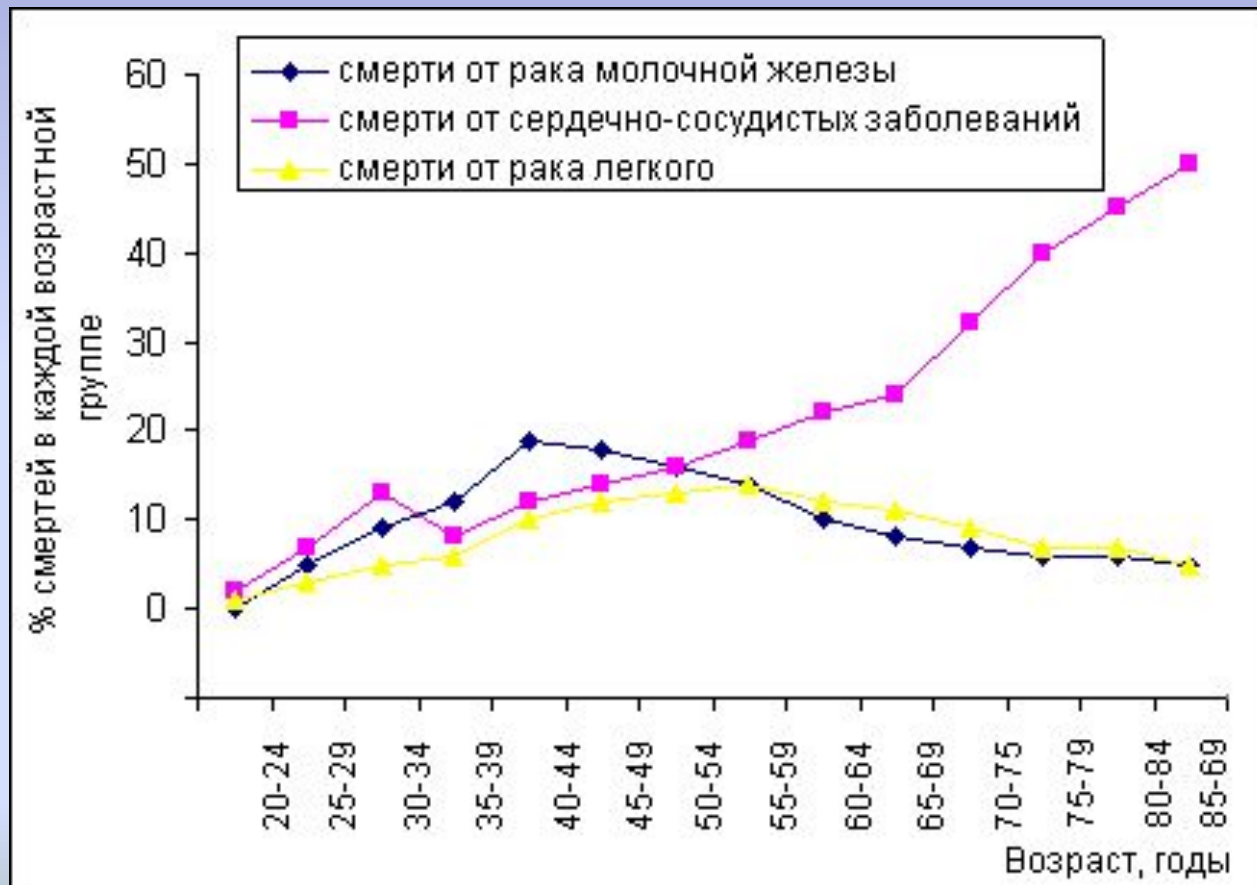
Как клетки рака проникают в организм

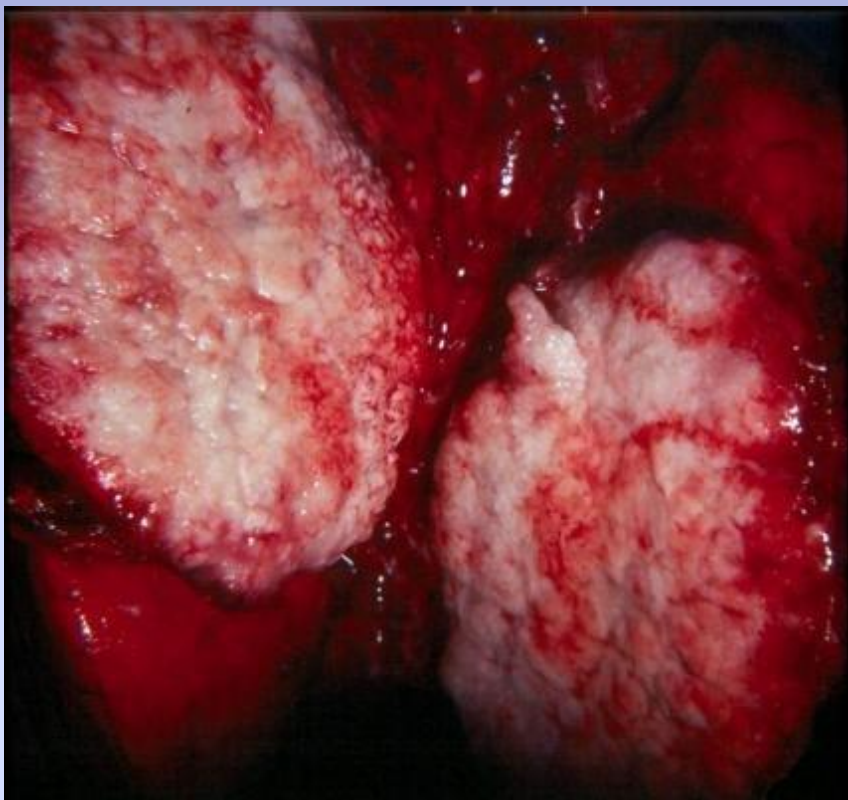


Лёгкие здорового и больного раком человека



Статистика смертей от разного типа рака





- Рак легких дает самую высокую смертность при злокачественных новообразованиях, унося примерно 1 миллион жизней в год. Около 25% женщин и 31% мужчин, страдающих различными онкозаболеваниями, умирают именно от рака легких. Одним из основных виновников этой страшной статистики является, несомненно, курение.



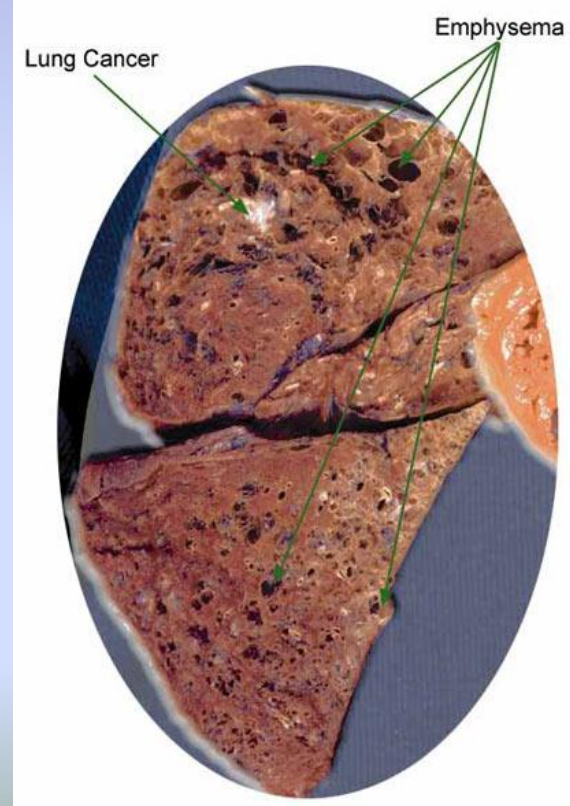
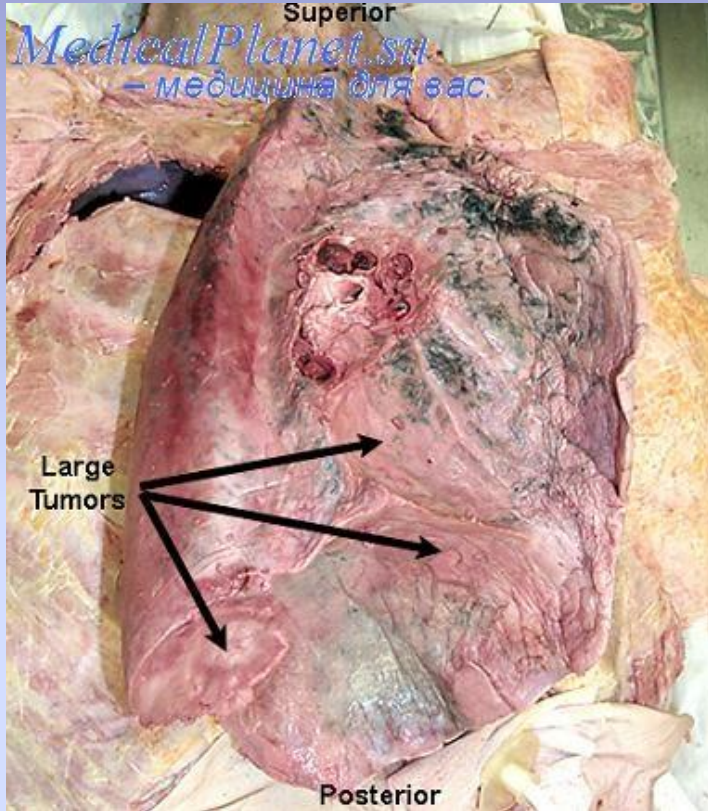


The lungs on the left have Kaposinoma.
The one on the right has cancer. Photo from Wikimedia

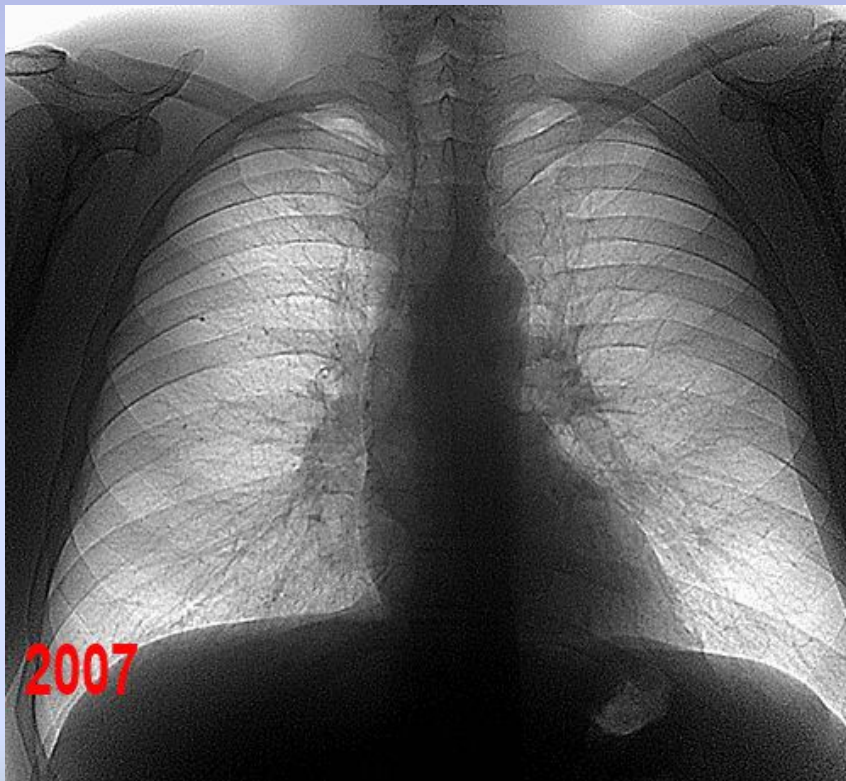




- На протяжении последних десятилетий, несмотря на развитие медицины, показатель улучшился незначительно: в восьмидесятых годах прошлого века на протяжении пяти лет оставались в живых 8% заболевших.



Рентгенограмма лёгких (прямая и боковая)

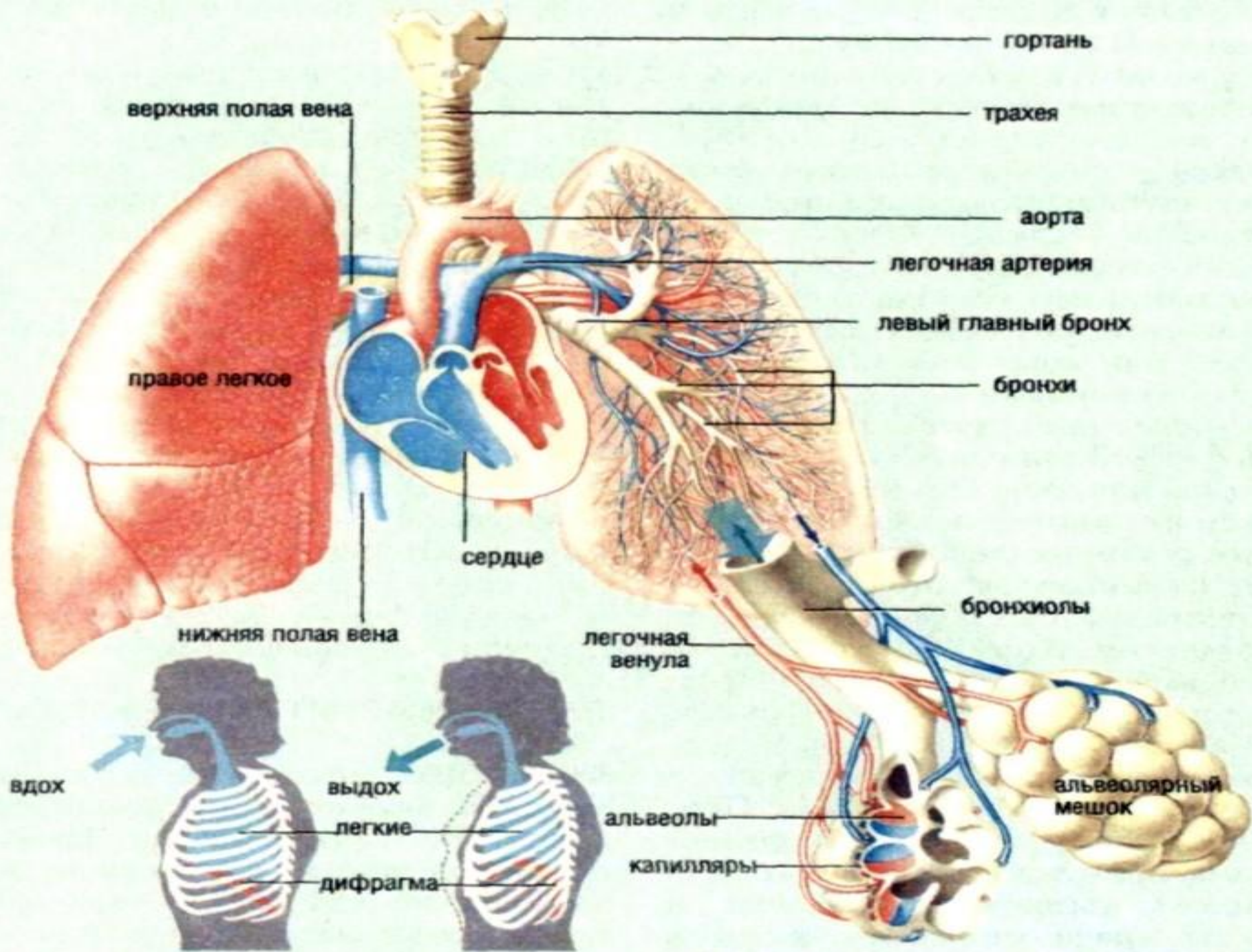




Половина из тех, кто регулярно курит,
преждевременно умирает от заболеваний легких,
связанных с употреблением табака.

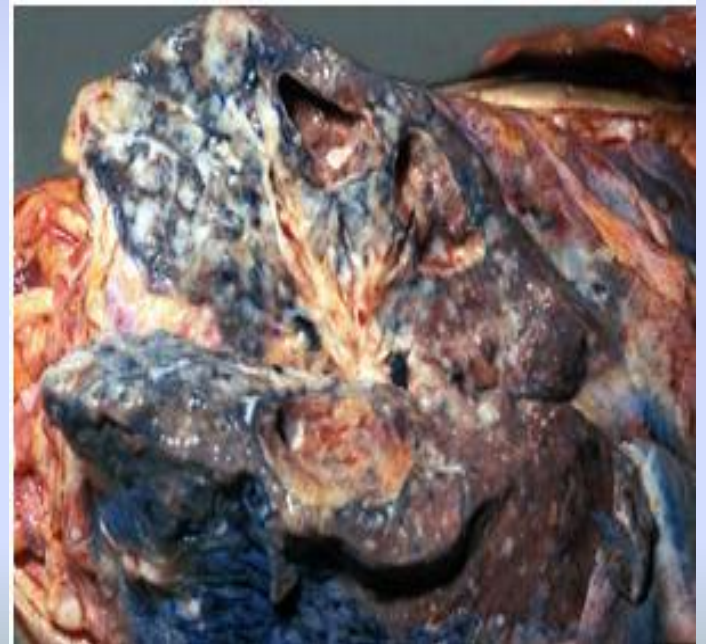


**Smoking
can cause
a slow
and painful
death**

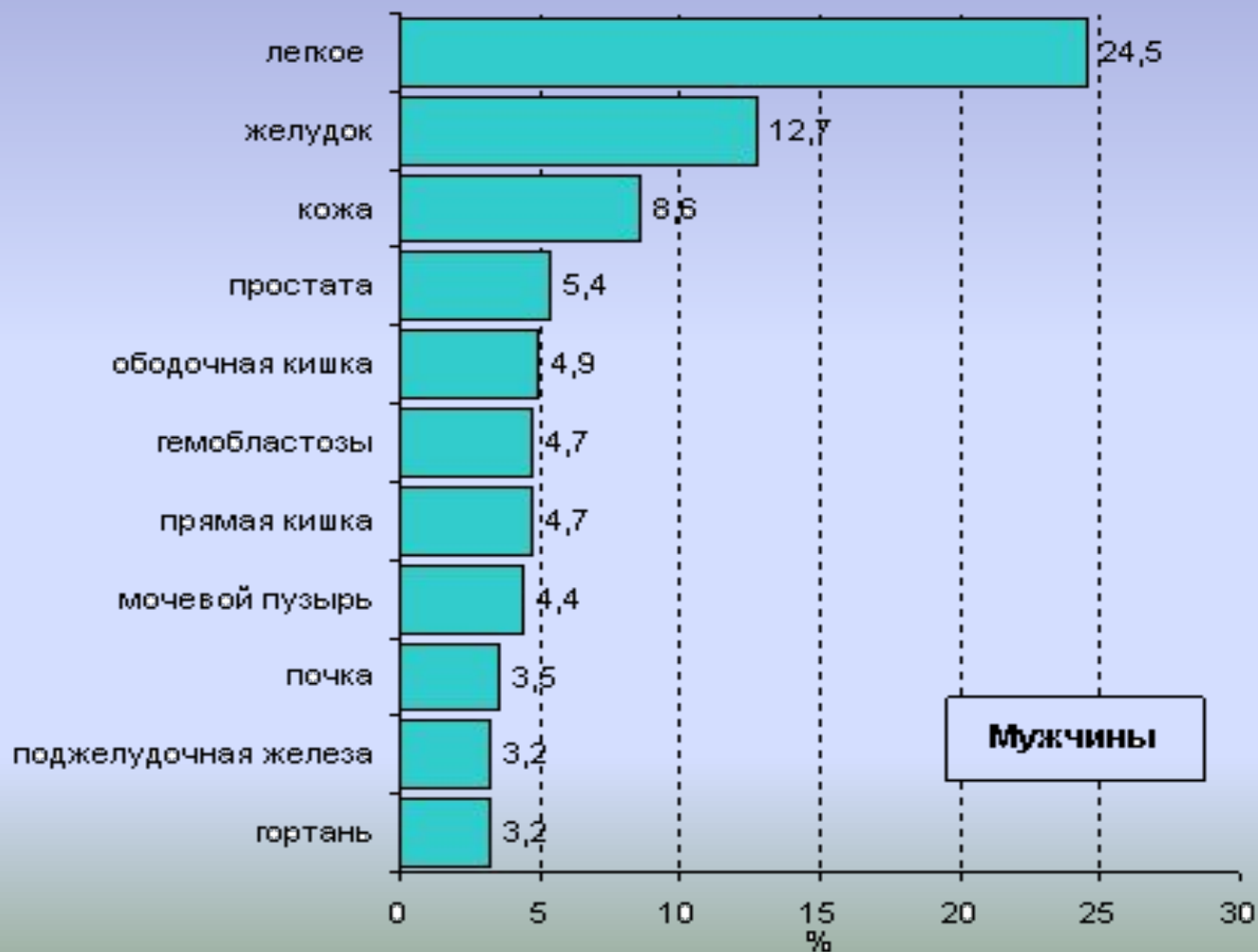




Анатомические препараты легкого в норме (слева) и пораженного раком (справа)
www.lungcancer.org



Статистика заболеваемости раком

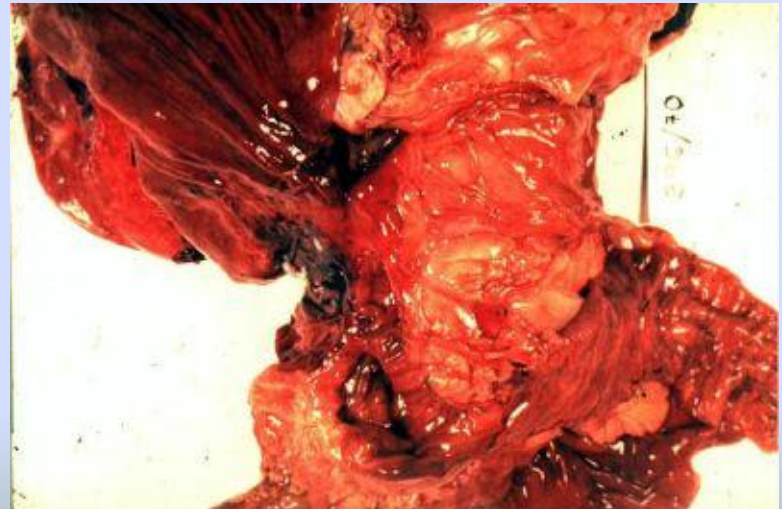






- Средняя продолжительность жизни больных раком легких с выявленными метастазами составляет в среднем 4 - 5 месяцев, а коэффициент выживаемости в течение года - всего 10%.

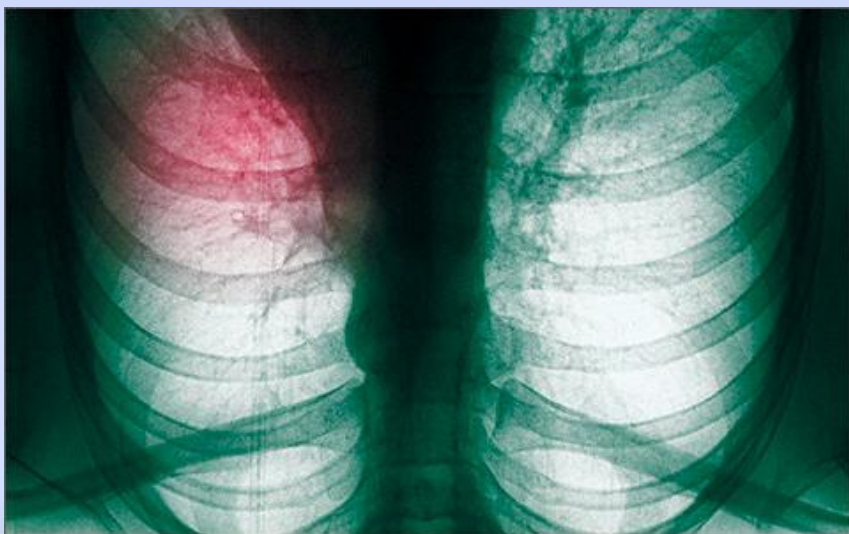




Обязательные методы исследования при подозрении на РЛ:

стандартная рентгенография лёгких в прямой и боковой проекциях,
крупнокадровая флюорография,
томография.





РАК ЛЕГКОГО

Первичное поражение ткани легкого раковыми клетками.



Болезнь курильщиков - канцерогены табачного дыма.
"Пылевой" рак легкого, вдыхание домашней пыли, химических испарений мебели, линолеума, пластика и т.д.

СИЛИКОЗ

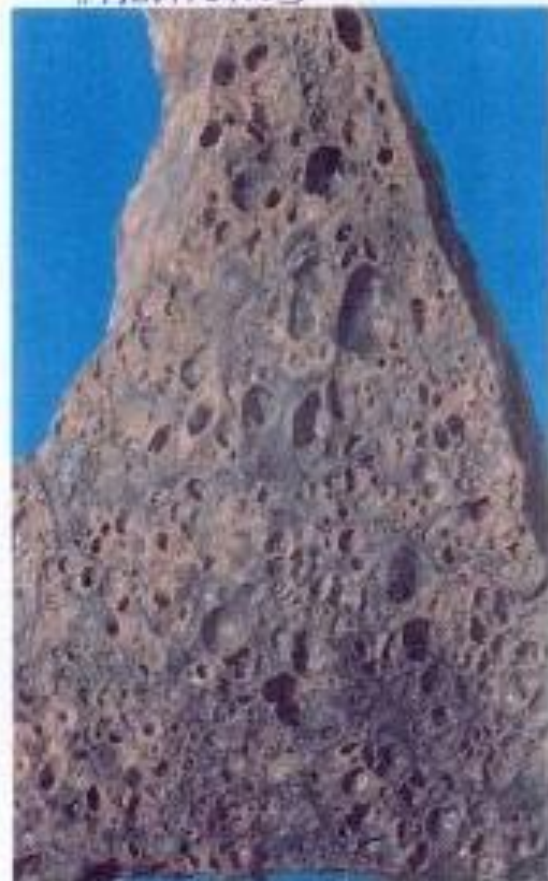
Отложение угольной пыли в легких.



Профессиональная болезнь шахтеров, жителей больших городов с высоким уровнем загрязнения воздуха промышленными выбросами и выхлопными газами автомобилей.

"СОТОВОЕ" ЛЕГКОЕ

Аллергическое поражение легочной ткани птичьим пухом
"ПСИТОКОЗ"



Изменения в легких при аллергии на перо птиц, пылевого клеща.
Профессиональная болезнь птичников, любителей голубей и попугайчиков.

Вот так выглядят и изменяются люди, болеющие раком лёгких





Курение и материнство – несовместимо!



Лечение

- **Хирургический метод** (лобэктомия или пневмэктомия) – основной метод **радикального лечения**, направленное на полное удаление первичной опухоли и метастазов в регионарные лимфоузлы – эффективен при 1, 2, 3,-й стадиях заболевания, когда отсутствуют метастазы в другие органы.
- **Паллиативное лечение** – воздействие на опухолевые очаги с целью задержки их роста, уменьшения массы, а следовательно, продолжение жизни больного – **лучевая терапия, химиотерапия** применяются как в случаях неоперабельного РЛ, так и после проведённой операции.
- **Симптоматическое лечение** не имеет противоопухолевого эффекта, направлено на облегчение страданий больного: обезболивающие, противокашлевые, сердечно-сосудистые средства, оксигенотерапия и т.д.

Препараты

Препарат	Больные, не получавшие ХТ			Больные, получавшие ХТ		
	число исслед.	N б-ных	Эффект %	число исслед.	N б-ных	Эффект %
Таксол	7	259	27	3	70	13
Таксотер	6	205	26	2	88	17
СРТ-11 (Иринотекан)	3	151	36	2	48	6
Топотекан	3	115	11	0	-	-
Навельбин	3	361	20	3	43	5
Гемцитабин	5	398	21	1	25	32







Не отнимайте у курильщика сигарету
Возможно это последнее удовольствие в его жизни