

ЧЕЛОВЕК И ОБЩЕСТВО



**Мировоззрение, его
виды и формы**

Мировоззрение

- Мир — всё, что существует, Вселенная.
- Мир — планета Земля.
- Мир — некое отделённое от других пространство существования, например, виртуальный мир.
- Мир в социальном смысле — человечество, мировое сообщество.
- Мир — спокойствие, отсутствие войны, покой.
- Мир — термин, означающий светскую жизнь, светских людей, антоним — клир

Понятие мировоззрения



Мировоззрение – это целостное представление о природе, обществе, человеке, находящее выражение в системе ценностей и идеалов личности, социальной группы, общества

Мировоззрение

Мироощущение

Эмоционально-психологическая сторона мировоззрения

Мировосприятие

Образ мира в наглядных представлениях

Миропонимание

Познавательная-интеллектуальная сторона мировоззрения

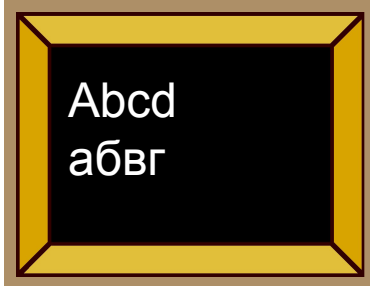
Образ мира, полученный в результате его чувственного восприятия

Представление о мире на основе рационального его объяснения

Виды мировоззрения



Эпоха



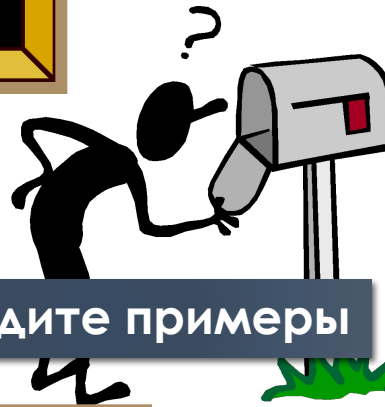
Язык



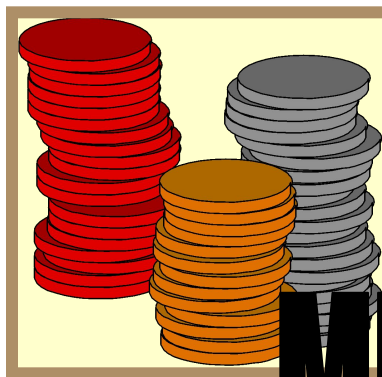
культура



Страна



Приведите примеры



Материальное положение



народа



Религия

Что влияет на мировоззрение?

Классификация видов мировоззрения

1.

Мировоззрение

```
graph TD; A[Мировоззрение] --- B[Теоцентризм]; A --- C[Природоцентризм]; A --- D[Социоцентризм]; A --- E[Знаниецентризм, наукоцентризм];
```

Теоцентризм

Приоритет отдается
богу

Природоцентризм

Приоритет отдается
природе

Антропоцентризм

Приоритет отдается
человеку

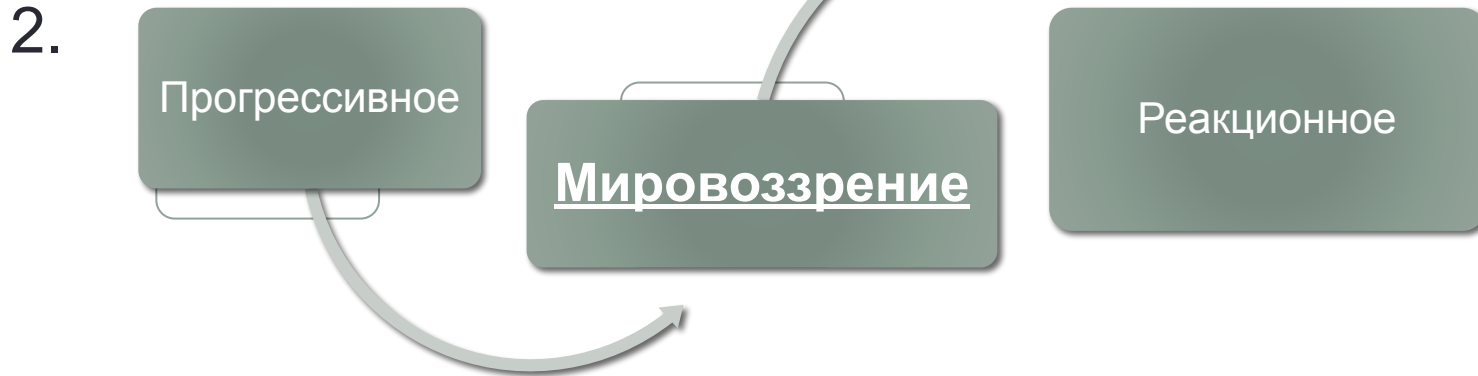
Социоцентризм

Приоритет отдается
обществу

Знаниецентризм,
наукоцентризм

Приоритет отдается
знаниям, науке

Классификация видов мировоззрения



Классификация видов мировоззрения

Оптимистическое

Мировоззрение

Пессимистическое

Мировоззрение

Обыденное или
житейское

Религиозное

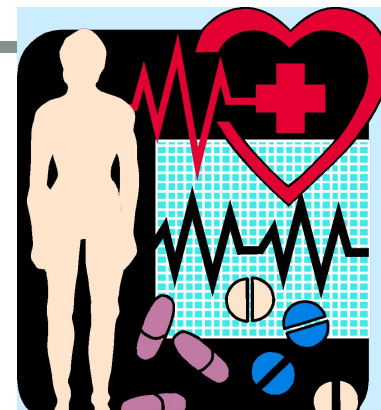
Научное



Обыденное



Религиозное



Научное

В чем сила и слабость обыденного, религиозного, научного мировоззрений?

Читая текст на стр. 116-117, заполните таблицу.

	Обыденное мировоззрение	Религиозное мировоззрение	Научное мировоззрение
Характерные черты			
Сильная сторона			
Слабая сторона			

	Обыденное	Религиозное	Научное
Характерные черты	Возникает в процессе личной практической деятельности человека. Житейское мировоззрение формируется стихийно.	Основой являются религиозные учения, содержащиеся в памятниках мировой духовной культуры: Библия, Коран, Талмуд и другие.	Основана на научной картине мира, на обобщенных итогах достижений человеческого познания, на принципах взаимоотношений человека с естественной и искусственной средой обитания.
Сильная сторона	Опирается на непосредственный жизненный опыт человека.	Тесная связь с мировым культурным наследием, ориентация на решение проблем, связанных с духовными потребностями человека, стремление дать человеку веру в возможность достижения поставленных целей.	Прочная обоснованность достижениями науки, реальность содержащихся в нем целей и идеалов, органическая связь с производственной и социальной практической деятельностью людей.
Слабая сторона	Мало использует опыт других людей, опыт науки и культуры, опыт религиозного сознания как элемента мировой культуры.	Нетерпимость к другим жизненным позициям, недостаточное внимание к достижениям науки.	Человек не занял еще в научном мировоззрении преобладающего места.

Мировоззрение и деятельность человека

Мировоззрение ↔ Деятельность

Приведите примеры

Основа практической и теоретической деятельности

Формирует ценностные ориентиры в жизни и культуре

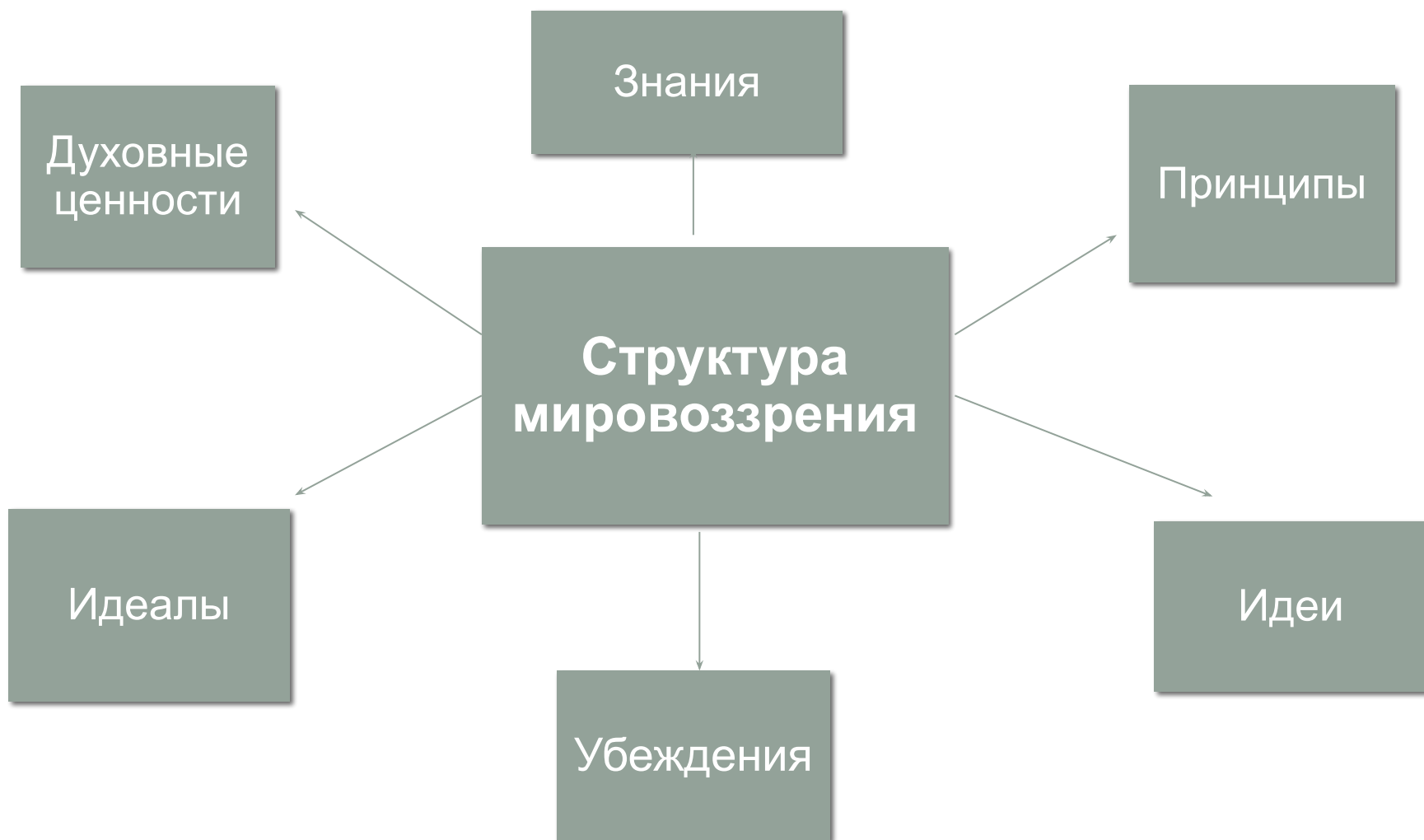
Дает методы познания и деятельности

РОЛЬ МИРОВОЗЗРЕНИЯ В ЖИЗНИ ЧЕЛОВЕКА



-
1. Дает человеку ориентиры и цели для его практической и теоретической деятельности.
 2. Позволяет людям понять, как лучше достичь намеченных ориентиров и целей, вооружает их методами познания и деятельности.
 3. Дает возможность определять истинные ценности жизни и культуры.

Структура мировоззрения



Мировоззрение определяет общую направленность личности

Носители мировоззрения:

1. Отдельная личность
2. Социальная группа
3. Общество в целом
4. Человечество в ту или иную эпоху





ОСОБЕННОСТИ МИРОВОЗЗРЕНИЯ

1. Оно всегда исторично, т.к. связано с переживаемыми обществом стадиями развития, совокупностью тех проблем, которыми непосредственно живет общество
2. В мировоззрении могут проявляться:

 - **Догматизм** (от греч. dogma – мнение) – форма мышления и действия, характеризующаяся косностью, «мёртвостью», неподвижностью, стремлением к авторитарности;
 - **Скептицизм** (от греч. skeptikos – рассматривающий, исследующий) – философское направление, использующее сомнение в познавательных возможностях мышления;
 - **Разумный критицизм**
3. Мировоззрение всегда связано с убеждением – устойчивым взглядом на мир, идеалами и принципами, стремлением воплотить их в жизнь через свои действия и поступки.