

МИНИСТЕРСТВО ОБРАЗОВАНИЯ

НОВОСИБИРСКОЙ ОБЛАСТИ

Государственное бюджетное профессиональное образовательное учреждение

Новосибирской области «Бердский политехнический колледж»

(ГБПОУ НСО «БПК»)

**ДИПЛОМНАЯ РАБОТА  
ТЕМА: "Разработка коллекции  
джинсовых курток для женщин"**

Выполнила: Пожидаева

Яна Геннадьевна

Группа: Т44КМ

Руководитель ВКР: Колесникова Виктория Евгеньевна

Не так много существует видов одежды, которая пользовалась бы столь завидной популярностью, как джинсы, причем у представителей всех слоев населения.



Главными задачами, стоящими перед швейной промышленностью, являются расширение ассортимента и улучшение качества одежды, обеспечение её конкурентоспособности, повышение эффективности производства.

Таким образом, цель дипломной работы- разработать проектно-конструкторскую документацию на изготовление коллекции, способной удовлетворить потребности покупателя.



# Направл ение

## МОДЫ

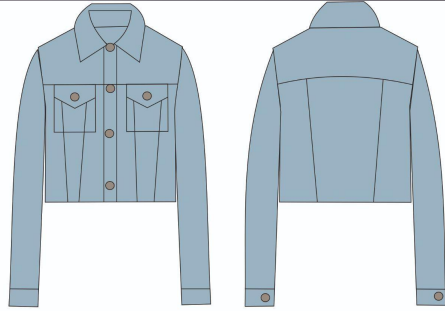
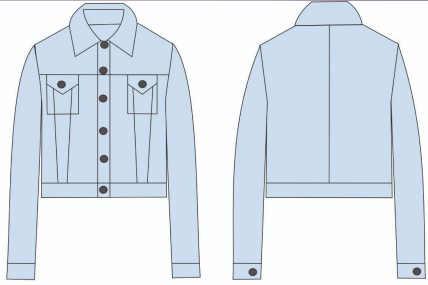
Джинсовая куртка – универсальная одежда в наше время. Особенно удобна в быстром ритме мегаполиса. Она прочная, хорошо стирается, защищает от холода, жары и дождя. В такой куртке удобно ездить в общественном транспорте. Мода наложила свой отпечаток на джинсовую куртку.





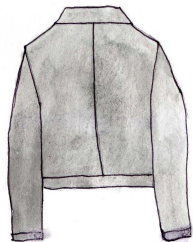
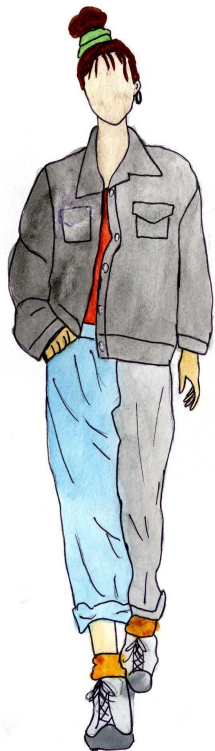
# Модели аналоги



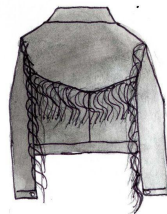


# Модели предложений

Модель  
№1



Модель №2



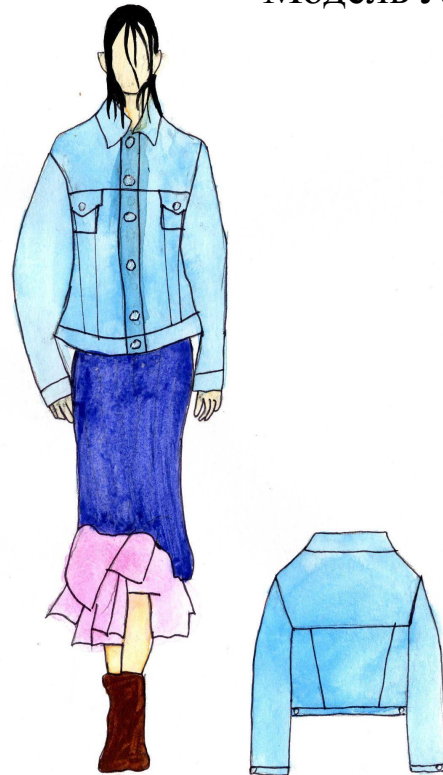
Модель  
№3



Модель №4



Модель №5





# Требования к проектируемому изделию и материалам

## ТРЕБОВАНИЯ К ИЗДЕЛИЮ:

Основными потребительскими требованиями, предъявляемые к женской куртке являются: надёжность изделий, удобство пользования, эстетические и гигиенические требования.

Производственные требования - технологические и экономические.

## ТРЕБОВАНИЯ К МАТЕРИАЛАМ:

С учётом требований к материалу был выбран джинсовый материал типа Демин, как наиболее качественный и дорогой вид, швейные нитки рекомендуются армированные (хлопколавсановые).

# Выбор материала

## а

Рекомендуемым материалом является джинсовая ткань, которая вырабатывается саржевым переплетением из однониточной кардной пряжи, крашенной в основе и суровой в утке.

Наиболее качественным и дорогим видом джинсовой ткани считается деним. Он изготавливается путем саржевого переплетения, в котором в качестве основы используется окрашенная нить, а в качестве нити утка – белая.



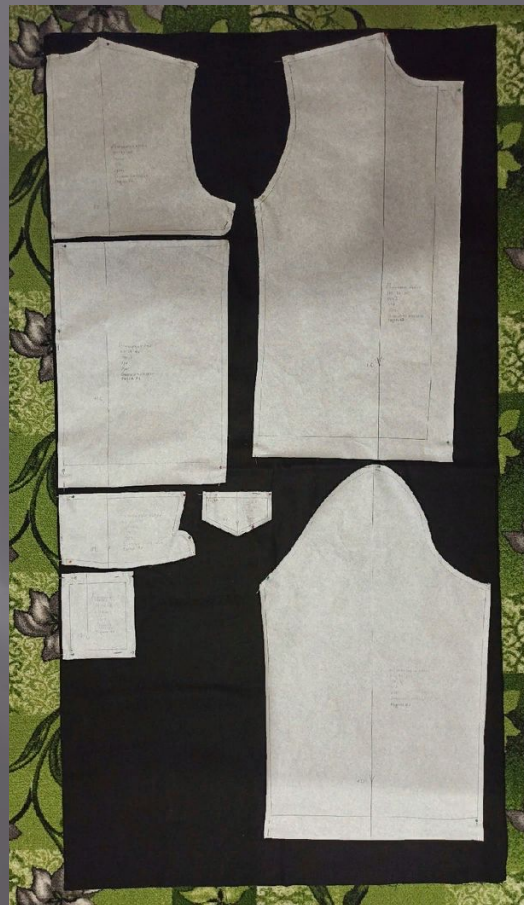
# Методика конструирован ия

При разработке проектируемой модели джинсовой куртки, была выбрана итальянская методика конструирования, так как данный метод используется при конструировании одежды на индивидуальную фигуру.



# Разработка чертежей лекал деталей изделий





# Технологическая последовательно СТЬ

Технологический процесс изготовления одежды включает в себя соединение деталей, придание им необходимых физико- механических свойств, влажно-тепловую обработку, выполнение различных отделок, заключительную отделку всего изделия и контроль качества.

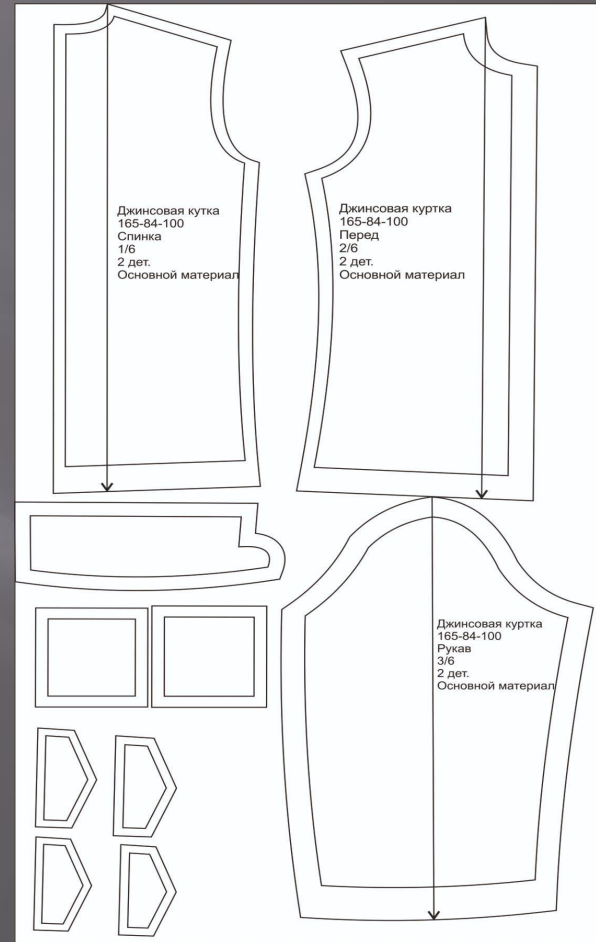
№	Наименование операции	Вид работы	ТУ	Оборудование
1	2	3	4	5
1	Застрочить верхний срез кармана	М	ширина шва 2 см	Brother 2600-A
2	Приутюжить карман	У	Не более 150°	Metalnova Vapox 2400
3	Настроить карман к переду	М	ширина шва 1 см	Brother 2600-A
4	Приутюжить карман	У	Не более 150°	Metalnova Vapox 2400
5	Продублировать верхний клапан	У	Не более 150°	Metalnova Vapox 2400 (V 2400)
6	Обтачать верхний клапан	М	ширина шва 1 см	Brother 2600-A
7	Вывернуть, выправить клапан, высечь	Р	ширина надсечки 0,5	Ножницы
8	Приутюжить клапан	У	Не более 150°	Metalnova Vapox 2400
9	Пригачать клапан к переду	М	ширина шва 0,5 см	Brother 2600-A
10	Приутюжить готовый клапан и карман	У	Не более 150°	Metalnova Vapox 2400
11	Продублировать планку	У	Не более 150°	Metalnova Vapox 2400
12	Прикрепление кнопки	М	Размер 15 мм	ЛУСК ЛК-Т818

13	Стачать плечевые срезы	М	ширина шва 1 см	Brother 2600-A
14	Обметать плечевые срезы	СМ	ширина шва 0,7 см	Pegasus M700
15	Заутюжить припуски плечевых швов	У	Не более 150°	Metalnova Vapox 2400
16	Стачать боковые срезы	М	ширина шва 1 см	Brother 2600-A
17	Обметать боковые срезы	СМ	ширина шва 0,7 см	Pegasus M700
18	Заутюжить припуски боковых швов	У	Не более 150°	Metalnova Vapox 2400
19	Стачать части рукава	М	ширина шва 1 см	Brother 2600-A
20	Обметать срез	СМ	ширина шва 0,7 см	Pegasus M700
21	Заутюжить шов	У	Не более 150°	Metalnova Vapox 2400
22	Стачать средний срез рукава	М	ширина шва 1 см	Brother 2600-A
23	Обметать срез	СМ	ширина шва 0,7 см	Pegasus M700
24	Заутюжить шов	У	Не более 150°	Metalnova Vapox 2400
25	Втачать рукав в пройму	М	ширина шва 1 см	Brother 2600-A
26	Обметать срез	СМ	ширина шва	Pegasus M700

# Нормирование расходов материала

Нормирование расхода материалов проводят с целью установления их планового количества, необходимого для изготовления изделий и обеспечения наиболее рационального и эффективного использования сырья и материалов в производстве.

Процент межлекальных потерь раскладки куртки составил 10-20%, что говорит о рациональной раскладке.

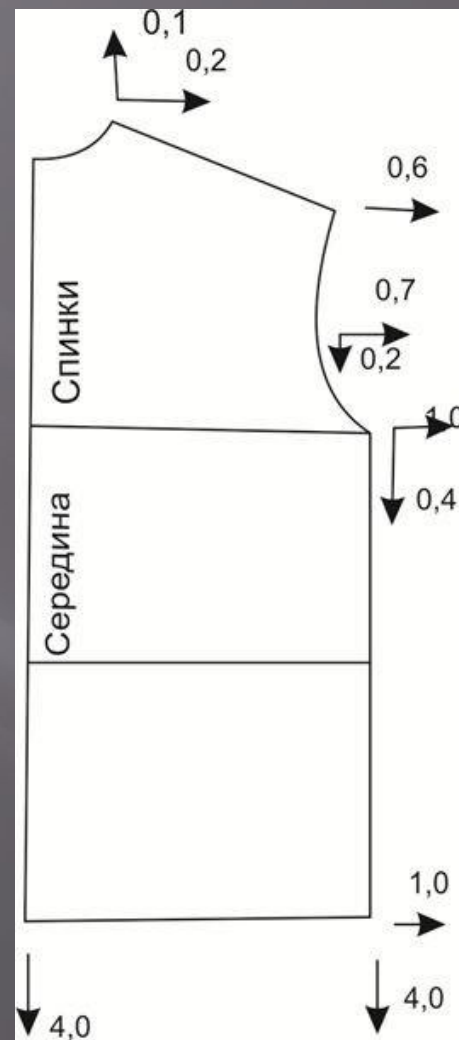




# Градац

## ИЯ

Градация лекал была выполнена по итальянской методике. В данном случае для градации применяется пропорционально расчетный способ.



# Уход за изделием

Джинсовые вещи стирают отдельно от других тканей;

Изделия выворачивают наизнанку и закрывают всю фурнитуру (замки-молнии, пуговицы, кнопки);

От отбеливателя лучше отказаться, могут остаться пятна и разводы;

Джинсовые ткани не рекомендуется сильно отжимать, лучше всего позволить воде стечь самостоятельно;

Из-за жесткости деним хорошо сохраняет форму и вещи почти не нужно гладить – они расправляются на теле;

Если возникла такая необходимость, изделия гладят слегка влажными – они станут мягче.

