

Муниципальное образование «Мостовский район»

**Муниципальное бюджетное учреждение культуры
«Мостовская межпоселенческая библиотека
Мостовская поселковая библиотека**

**Виртуальная экскурсия «Мир
заповедной красоты»**



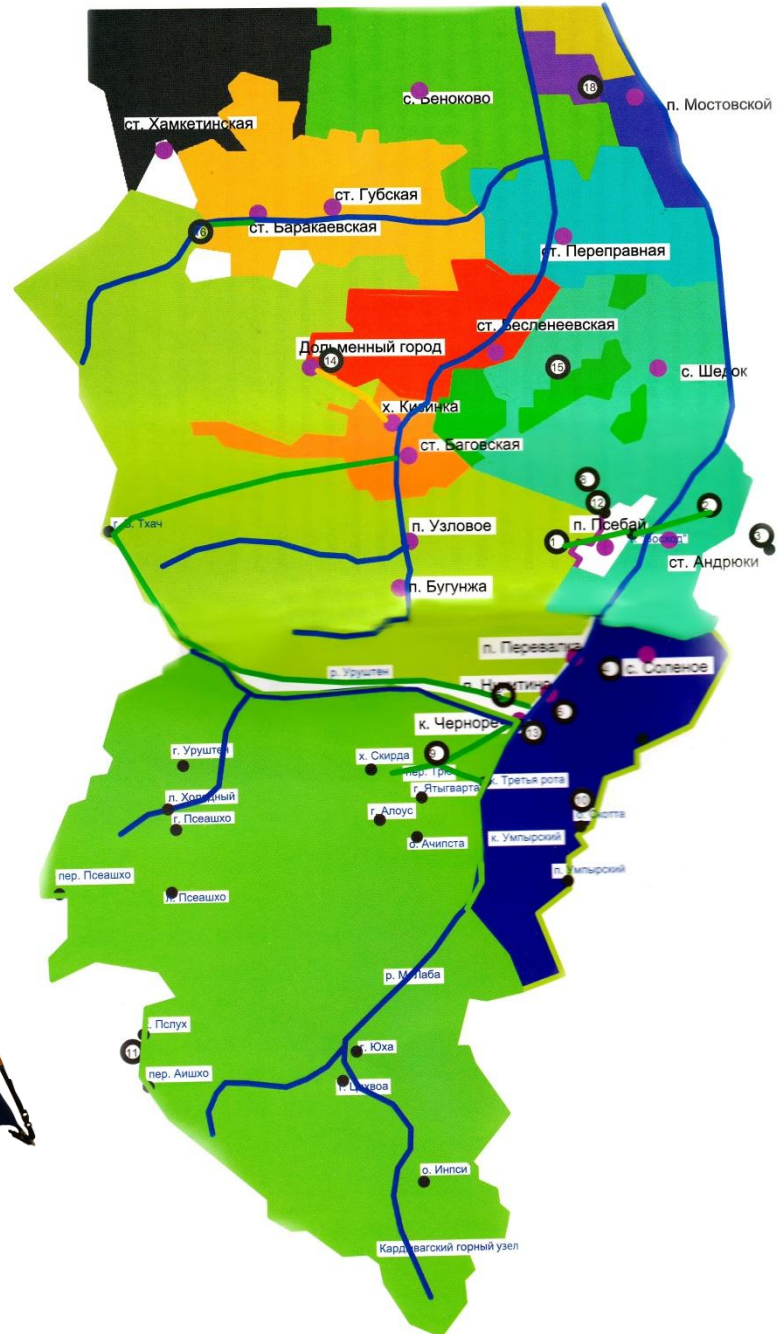
«Путеводитель по Мостовскому району»



Автор: Владимир Геннадьевич
Ассовский



СХЕМА
Туристических маршрутов Мостовского района



- 1 ст. Андрюки – хребет Шахан
- 2 с. Солёное – Кызылбекские водопады
- 3 п. Никитино – Капустинский водопад
- 4 Турбаза «Восход» – пещера Дедова яма
- 5 К.Черноречье – горный массив Яртыгварта
- 6 п. Никитино – озеро Роберта Скотта
- 7 Турбаза «Восход» – Каменные куклы
- 8 ст. Баговская – гора Большой Тхач, ручей Кутан
- 9 ст. Бесленевская – городище Колокольня
- 10 ст. Баракаевская – урочище Щель
- 11 ст. Баговская – урочище Гришкина Яма
- 12 Гора Большой Тхач

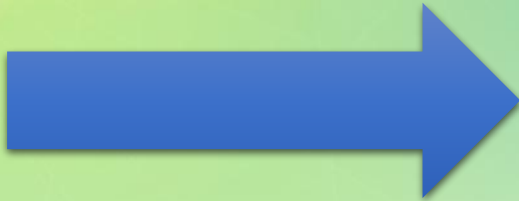
- 13 Ацангуары
- 14 Древние стоянки человека
- 15 Мостовские дольмены
- 16 Петроглифы
- 17 Курганы
- 18 Перевалы «Каменный огонь» и «Цындышха»
- 20 Водопад на реке Хацавитой и озеро Ачипста
- 21 Кардывачский горный узел
- 22 Горный хребет «Чилипси»
- 23 Хребет Герцена
- 24 Гора «Алоус»
- 25 Гора «Чертовы ворота»

ГОРНЫЙ МАССИВ ШАХАН (МИРФАГУТСКИЕ ГОРЫ)

Горный массив Шахан расположен напротив станции Андрюки. Вам стоит только пересечь федеральную трассу. Хребет состоит из цепи гор (куэст), с наивысшей точкой 1200 м. Хребет Шахан является местом, с которого, как на ладони, перед вами откроется прекрасный вид ближайших горных массивов Яртыгварта, Магишо и Алоус. Здесь же вы увидите чудесное творение природы

Псебай – Андрюки

ды – останец (каменный истукан), возникший в результате выветривания и разрушения горных пород. Его высота несколько метров, а удерживается на массивном каменном постаменте. Он, будто подглядывает за скалой «Церковь», что стоит на противоположной стороне северо-восточной оконечности второго Шахана, где есть несколько пещер с неизвестными образцами храмового зодчества.



- 1 [ст. Андрюки – хребет Шахан](#)
- 2 [с. Солёное – Кызылбекские водопады](#)
- 3 [п. Никитино – Капустинский водопад](#)
- 4 Турбаза «Восход» – пещера Дедова яма
- 5 К.Черноречье – горный массив Яртыгварта
- 6 [п. Никитино – озеро Роберта Скотта](#)
- 7 Турбаза «Восход» – Каменные куклы
- 8 ст. Баговская – гора Большой Тхач, ручей Кутан
- 9 ст. Бесленевская – городище Колокольня
- 10 ст. Баракаевская – урочище Щель
- 11 ст. Баговская – урочище Гришкина Яма
- 12 Гора Большой Тхач

- 13 Ацангуары
- 14 Древние стоянки человека
- 15 Мостовские дольмены
- 16 Петроглифы
- 17 Курганы
- 18 Перевалы «Каменный огонь» и «Цындышха»
- 20 Водопад на реке Хацавитой и озеро Ачипста
- 21 Кардывачский горный узел
- 22 Горный хребет «Чилипси»
- 23 Хребет Герцена
- 24 Гора «Алоус»
- 25 Гора «Чертовы ворота»



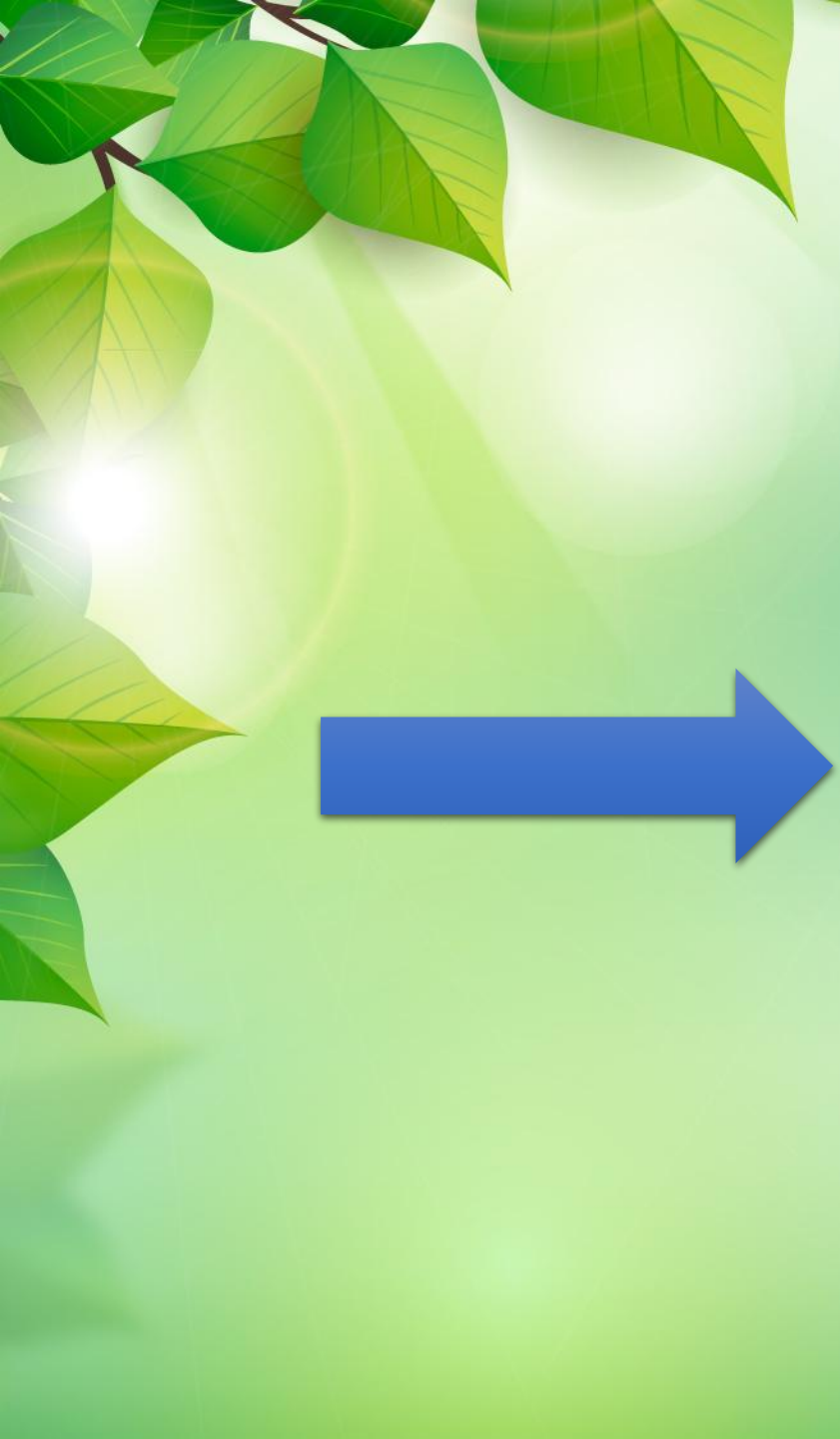
КЫЗЫЛ — БЕКСКИЕ ВОДОПАДЫ

Если в центре села Соленого свернуть с моста через реку Кызыл-Бек, то дорога вас приведет к одноименному карнизу, который представляет собой очень глубокий и отвесный обрыв. Стоя у края «бездны», представляешь себя могучей птицей, и почему-то возникает желание расправить крылья и парить над этой неземной красотой! С этой удивительной тесниной связаны несколько легенд. Одна из них утверждает, что вплоть до 70 годов прошлого столетия, в пещерах, расположенных на скалистых стенах ущелья, жили монахи-отшельники. Другое предание повествует, будто подданные «Золотой орды», сбрасывали отсюда в пропасть неверных жен.

С дороги тропа змейкой скользит вниз каньона до Кызыл-Бекских водопадов. Возле этого удивительного места, словно в почетном карауле, застыли необхватные высоченные буки и пихты, а земля устлана «персидским» плотным ковром мха. Из нагромождения каменных глыб бьет каскад искрящихся на солнце струй. А последний поток вырывается из треугольного «зева», просто доисторического существа. Он стремительно летит почти шесть метров в выбитую им же каменную чашу, наполненную до краев прохладной влагой, манящей в жаркий полдень в ней освежиться.

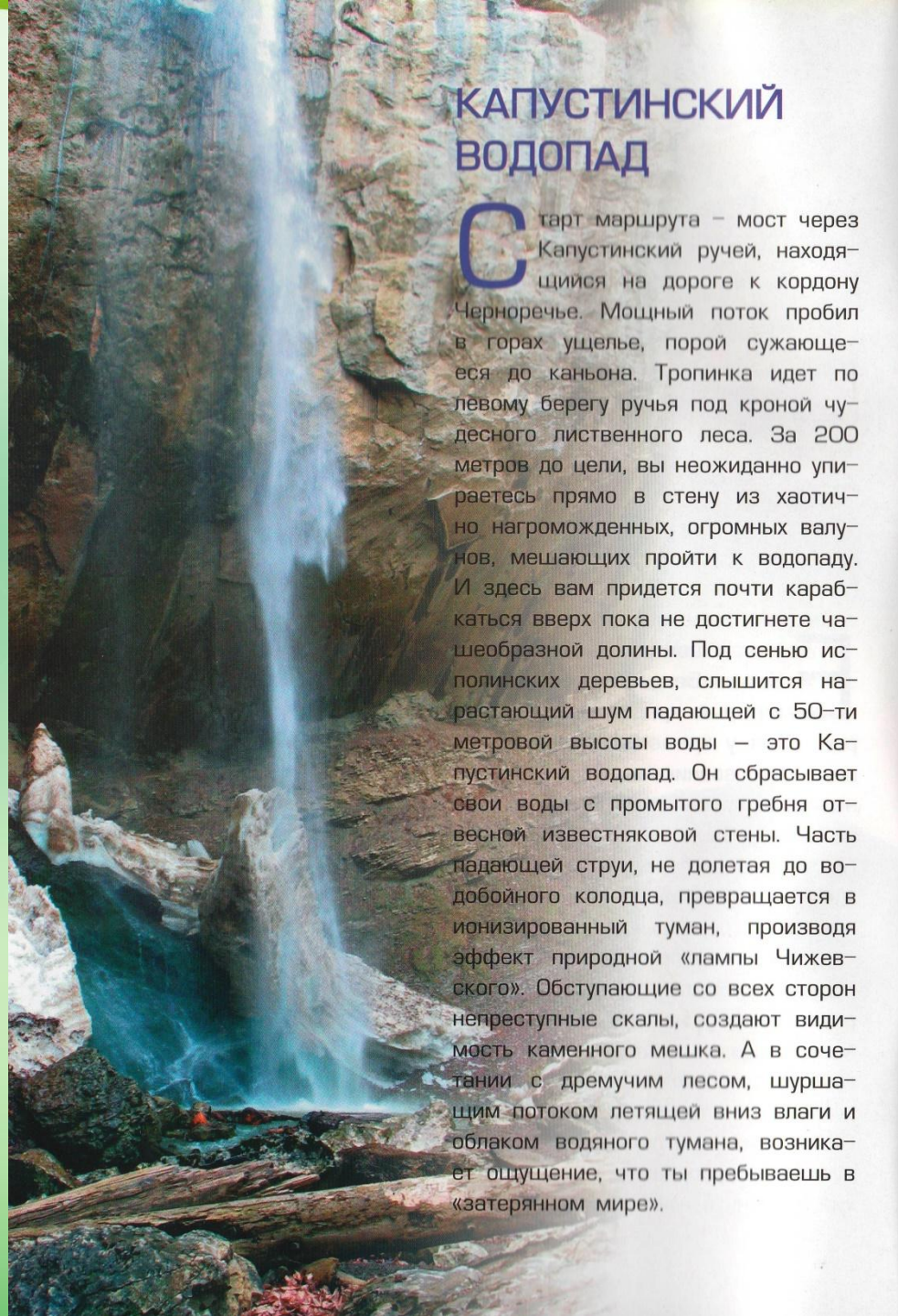
- 1 [ст. Андрюки – хребет Шахан](#)
- 2 [с. Солёное – Кызылбекские водопады](#)
- 3 [п. Никитино – Капустинский водопад](#)
- 4 Турбаза «Восход» – пещера Дедова яма
- 5 К.Черноречье – горный массив Яртыгварта
- 6 [п. Никитино – озеро Роберта Скотта](#)
- 7 Турбаза «Восход» – Каменные куклы
- 8 ст. Баговская – гора Большой Тхач, ручей Кутан
- 9 ст. Бесленевская – городище Колокольня
- 10 ст. Баракаевская – урочище Щель
- 11 ст. Баговская – урочище Гришкина Яма
- 12 Гора Большой Тхач

- 13 Ацангуары
- 14 Древние стоянки человека
- 15 Мостовские дольмены
- 16 Петроглифы
- 17 Курганы
- 18 Перевалы «Каменный огонь» и «Цындышха»
- 20 Водопад на реке Хацавитой и озеро Ачипста
- 21 Кардывачский горный узел
- 22 Горный хребет «Чилипси»
- 23 Хребет Герцена
- 24 Гора «Алоус»
- 25 Гора «Чертовы ворота»



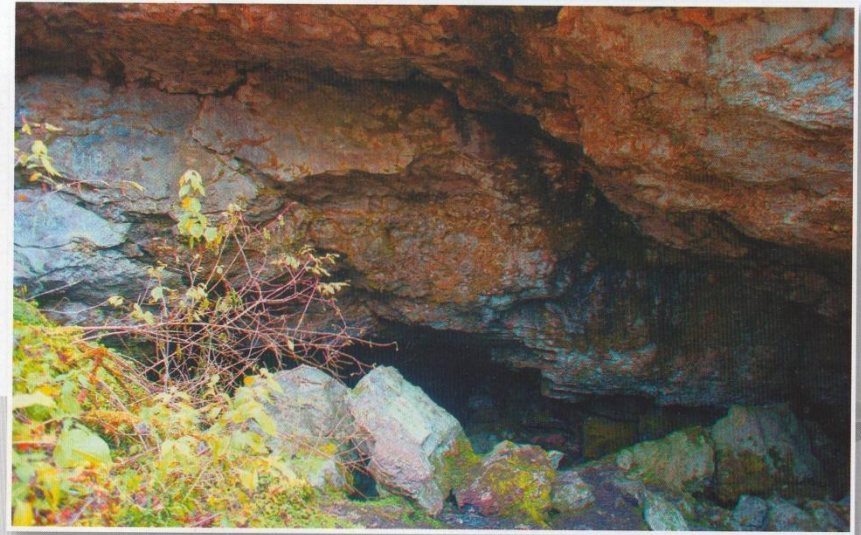
КАПУСТИНСКИЙ ВОДОПАД

Старт маршрута – мост через Капустинский ручей, находящийся на дороге к кордону Черноречье. Мощный поток пробил в горах ущелье, порой сужающееся до каньона. Тропинка идет по левому берегу ручья под кроной чудесного лиственного леса. За 200 метров до цели, вы неожиданно упираетесь прямо в стену из хаотично нагроможденных, огромных валунов, мешающих пройти к водопаду. И здесь вам придется почти карабкаться вверх пока не достигнете чашеобразной долины. Под сенью исполинских деревьев, слышится нарастающий шум падающей с 50-ти метровой высоты воды – это Капустинский водопад. Он сбрасывает свои воды с промьтого гребня отвесной известняковой стены. Часть падающей струи, не долетая до водобойного колодца, превращается в ионизированный туман, производя эффект природной «лампы Чижевского». Обступающие со всех сторон непреступные скалы, создают видимость каменного мешка. А в сочетании с дремучим лесом, шуршащим потоком летящей вниз влаги и облаком водяного тумана, возникает ощущение, что ты пребываешь в «затерянном мире».



- 1 ст. Андрюки – хребет Шахан
- 2 с. Солёное – Кызылбекские водопады
- 3 п. Никитино – Капустинский водопад
- 4 Турбаза «Восход» – пещера Дедова яма
- 5 К.Черноречье – горный массив Яртыгварта
- 6 п. Никитино – озеро Роберта Скотта
- 7 Турбаза «Восход» – Каменные куклы
- 8 ст. Баговская – гора Большой Тхач, ручей Кутан
- 9 ст. Бесленевская – городище Колокольня
- 10 ст. Баракаевская – урочище Щель
- 11 ст. Баговская – урочище Гришкина Яма
- 12 Гора Большой Тхач

- 13 Ацангуары
- 14 Древние стоянки человека
- 15 Мостовские дольмены
- 16 Петроглифы
- 17 Курганы
- 18 Перевалы «Каменный огонь» и «Цындышха»
- 20 Водопад на реке Хацавитой и озеро Ачипста
- 21 Кардывачский горный узел
- 22 Горный хребет «Чилипси»
- 23 Хребет Герцена
- 24 Гора «Алоус»
- 25 Гора «Чертовы ворота»

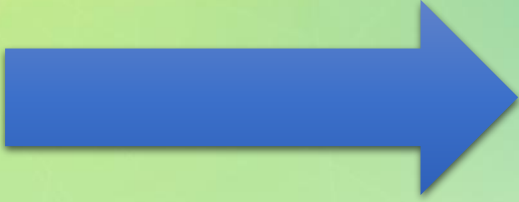


ПЕЩЕРА — ДЕДОВА ЯМА

Пещера находится на расстоянии 3 км от поселка Псебай-1, если двигаться по проселочной дороге через карьер ООО «КНАУФ ГИПС КУБАНЬ». Она расположена в большой впадине, буквально в нескольких метрах от дороги. Вход ее представляет огромную карстовую воронку, зовущую вас в пещерный комплекс. Основной ствол направлен влево, в глубину просторным сводом. Из арки отверстия волнами веет прохладным дыханием земли. Подземные полости – это всегда тайна, загадка и легенда. Одна из них рассказывает, что когда-то ехал дед на телеге да задремал, а не управляемая лошадь угодила вместе с ездоком в яму-пещеру. Этот эпизод якобы и дал название Дедова яма. Сама пещера образовалась в мягкой гипсовой провинции, что позволило подземным ручьям проложить огромные тоннели. Старожилы говорят, что эта пещера уходила одним из своих ответвлений в станицу Бесленевскую, но после несчастных случаев, спасатели взорвали один из опасных проходов. При ярком освещении своды куполообразных гротов пещеры блестят и переливаются – это кристаллы гипса искрятся при попадании на них света. Студеный воздух рождает на них иней, который добавляет в палитру красок, более замысловатый оттенок.

- 1 ст. Андрюки – хребет Шахан
- 2 с. Солёное – Кызылбекские водопады
- 3 п. Никитино – Капустинский водопад
- 4 Турбаза «Восход» – пещера Дедова яма
- 5 К.Черноречье – горный массив Яртыгварта
- 6 п. Никитино – озеро Роберта Скотта
- 7 Турбаза «Восход» – Каменные куклы
- 8 ст. Баговская – гора Большой Тхач, ручей Кутан
- 9 ст. Бесленевская – городище Колокольня
- 10 ст. Баракаевская – урочище Щель
- 11 ст. Баговская – урочище Гришкина Яма
- 12 Гора Большой Тхач

- 13 Ацангуары
- 14 Древние стоянки человека
- 15 Мостовские дольмены
- 16 Петроглифы
- 17 Курганы
- 18 Перевалы «Каменный огонь» и «Цындышха»
- 20 Водопад на реке Хацавитой и озеро Ачипста
- 21 Кардывачский горный узел
- 22 Горный хребет «Чилипси»
- 23 Хребет Герцена
- 24 Гора «Алоус»
- 25 Гора «Чертовы ворота»



КАВКАЗСКИЙ БИОСФЕРНЫЙ ЗАПОВЕДНИК (ГОРНЫЙ МАССИВ ЯРТЫГВАРТА)

Сразу за кордоном Черноречье путешественники переходят через мост, где темные воды Уруштена впадают в светлую Малую Лабу. Здесь в августе 1942 года в горной части Мостовского района воины Советской армии дали первый бой егерям немецкой дивизии «Эдельвейс». Поэтому в этом месте установлен памятник защитникам Сочинских перевалов.

Далее туристы шагают вдоль реки Малая Лаба, по красивейшему Шахгиреевскому ущелью. Его название обязано некогда проживавшим здесь абазинским племенам. Через 7 км вы уже на кордоне Третья рота, где во время Кавказской войны стояла третья рота Севастопольского полка. Отсюда хорошо просматриваются альпийские луга, ниже которых белеют редкие березняки и темно-зеленые хвойные леса. За всей округой здесь зорко следит высокий хмурый страж – гора Хацавита, а далее возвышается хребет Маркопидж.

Дорога в урочище Яртыгварта представляет собой череду крутых подъемов и почти плоских полей. На пути изредка встречаются хвойные перелески, но чаще идешь по лиственному лесу. Порою на тропе видны следы кабанов, оленей, медведей, а если повезет, то можно и сфотографировать этих диких представителей фауны. Выйдя из объятий леса, попадаешь в безбрежное море субальпика, в котором утопаешь с головой.

Здесь для туристов построен домик (базовый лагерь). Пологие, сравнительно слабо изрытые оврагами пространства северного склона Яртыгварты (2754 м) и его восточного отрога горы Армовка (2320 м), покрыты пестрым ковром высокогорных лугов. Ближе к вершинам начинается область безжизненных скал и осыпей. Это место находится в междуречье Малой Лабы и Уруштена, в 4 км от перевала Трю. От базового лагеря можно совершить два радиальных маршрута.



- 1 ст. Андрюки – хребет Шахан
- 2 с. Солёное – Кызылбекские водопады
- 3 п. Никитино – Капустинский водопад
- 4 Турбаза «Восход» – пещера Дедова яма
- 5 К.Черноречье – горный массив Яртыгварта
- 6 п. Никитино – озеро Роберта Скотта
- 7 Турбаза «Восход» – Каменные куклы
- 8 ст. Баговская – гора Большой Тхач, ручей Кутан
- 9 ст. Бесленевская – городище Колокольня
- 10 ст. Баракаевская – урочище Щель
- 11 ст. Баговская – урочище Гришкина Яма
- 12 Гора Большой Тхач

- 13 Ацангуары
- 14 Древние стоянки человека
- 15 Мостовские дольмены
- 16 Петроглифы
- 17 Курганы
- 18 Перевалы «Каменный огонь» и «Цындышха»
- 20 Водопад на реке Хацавитой и озеро Ачипста
- 21 Кардывачский горный узел
- 22 Горный хребет «Чилипси»
- 23 Хребет Герцена
- 24 Гора «Алоус»
- 25 Гора «Чертовы ворота»



ВЫСОКОГОРНОЕ ОЗЕРО РОБЕРТА СКОТТА

Отправной пункт маршрута – поселок Никитино. Отсюда тропа приведет вас в урочище Хацавита. Спускаемся к ручью, переходим его, а далее по лесистой местности идем круто вверх до горы Туровая. От нее двигаемся по гребню хребта Маркопидж до ее вершины (2400 м). Затем тропа поворачивает на юго-восток вдоль реки Сосновой. Идти будем по лесу, ориентируясь линией гор, в направлении хребта Сергиев Гай и выходим на альпийские луга, где он соединяется с хребтом Магишо. Здесь в объемном ледниковом каре, на высоте 2600 м над уровнем моря, покоится озеро Роберта Скотта. Его глубина более 16 м. Десять месяцев в году оно сковано льдом.



- 1 [ст. Андрюки – хребет Шахан](#)
- 2 [с. Солёное – Кызылбекские водопады](#)
- 3 [п. Никитино – Капустинский водопад](#)
- 4 Турбаза «Восход» – пещера Дедова яма
- 5 К.Черноречье – горный массив Яртыгварта
- 6 [п. Никитино – озеро Роберта Скотта](#)
- 7 Турбаза «Восход» – Каменные куклы
- 8 ст. Баговская – гора Большой Тхач, ручей Кутан
- 9 ст. Бесленевская – городище Колокольня
- 10 ст. Баракаевская – урочище Щель
- 11 ст. Баговская – урочище Гришкина Яма
- 12 Гора Большой Тхач

- 13 Ацангуары
- 14 Древние стоянки человека
- 15 Мостовские дольмены
- 16 Петроглифы
- 17 Курганы
- 18 Перевалы «Каменный огонь» и «Цындышха»
- 20 Водопад на реке Хацавитой и озеро Ачипста
- 21 Кардывачский горный узел
- 22 Горный хребет «Чилипси»
- 23 Хребет Герцена
- 24 Гора «Алоус»
- 25 Гора «Чертовы ворота»



КАМЕННЫЕ КУКЛЫ

Этот маршрут выходного дня. Начинается он от ручья у подножья хребта Герпегем. Дорожка около трехсот метров круто идет вверх, заставляя туристов преодолеть две возвышенности. Трудность подъема будет вознаграждена весьма странными, но красивыми «Каменными куклами», которые изваяла природа. Отсюда же вы рассмотрите и живописные окрестности Псебая.

При желании, здесь же можно пройти по склонам левого небольшого хребта и попасть на природную обзорную площадку на вершине скалы. Обойдя «каменный ансамбль» сзади, вы окажетесь совсем близко у этих природных «скульптур», сооруженных ветром и водой. Выстроились они в две скальные шеренги, украшенные причудливыми конструкциями с каменными башенками и шпилями, закрывающими от посторонних глаз сказочный внутренний дворик «замка», в котором за порядком следит «кентавр-истукан». Остается только удивляться Создателю, как он искусно выточил эти фигуры.

- 1 [ст. Андрюки – хребет Шахан](#)
- 2 [с. Солёное – Кызылбекские водопады](#)
- 3 [п. Никитино – Капустинский водопад](#)
- 4 Турбаза «Восход» – пещера Дедова яма
- 5 К.Черноречье – горный массив Яртыгварта
- 6 [п. Никитино – озеро Роберта Скотта](#)
- 7 Турбаза «Восход» – Каменные куклы
- 8 ст. Баговская – гора Большой Тхач, ручей Кутан
- 9 ст. Бесленевская – городище Колокольня
- 10 ст. Баракаевская – урочище Щель
- 11 ст. Баговская – урочище Гришкина Яма
- 12 Гора Большой Тхач

- 13 Ацангуары
- 14 Древние стоянки человека
- 15 Мостовские дольмены
- 16 Петроглифы
- 17 Курганы
- 18 Перевалы «Каменный огонь» и «Цындышха»
- 20 Водопад на реке Хацавитой и озеро Ачипста
- 21 Кардывачский горный узел
- 22 Горный хребет «Чилипси»
- 23 Хребет Герцена
- 24 Гора «Алоус»
- 25 Гора «Чертовы ворота»



СТАНИЦА БАГОВСКАЯ ГОРА ЧЕРТОВЫ ВОРОТА РУЧЕЙ КУТАН

Маршрут начинается от станции Баговской и проходит через поселок Узловое к подножью горы Тхач. Здесь туристы будут двигаться по маркированной тропе до горы Чертовы Ворота. В местечке Сахаров балаган можно остановиться на ночлег. Здесь тропа идет по хребту Агиге на плато Малые Бамбаки, который является находкой для спелеологов из-за многообразия карстовых форм: колодцев, воронок и пещер. Высшая точка этого нагорья – гора Шапка (1988 м), напоминающая головной убор.

Хребет Малые Бамбаки покрыт субальпийской растительностью, с небольшими островками берез и сосен. Он тянется вдоль левого берега реки Уруштен, круто обрываясь бездонной скальной пропастью. С этих круч открывается чарующая по красоте панорама каменной глыбы трехслойного плато Скирда, хребта Красные скалы, вершин Яртыгварты и Уруштена. Далее тропа скользит вниз по берегу ручья Кутан, где туристы смогут запечатлеть семиметровый водопад и каскад водостоков. Заканчивается маршрут на мосте, построенном то ли русскими солдатами, то ли турками, во время Кавказской войны, в 18 веке.

- 1 [ст. Андрюки – хребет Шахан](#)
- 2 [с. Солёное – Кызылбекские водопады](#)
- 3 [п. Никитино – Капустинский водопад](#)
- 4 Турбаза «Восход» – пещера Дедова яма
- 5 К.Черноречье – горный массив Яртыгварта
- 6 [п. Никитино – озеро Роберта Скотта](#)
- 7 Турбаза «Восход» – Каменные куклы
- 8 ст. Баговская – гора Большой Тхач, ручей Кутан
- 9 ст. Бесленевская – городище Колокольня
- 10 ст. Баракаевская – урочище Щель
- 11 ст. Баговская – урочище Гришкина Яма
- 12 Гора Большой Тхач

- 13 Ацангуары
- 14 Древние стоянки человека
- 15 Мостовские дольмены
- 16 Петроглифы
- 17 Курганы
- 18 Перевалы «Каменный огонь» и «Цындышха»
- 20 Водопад на реке Хацавитой и озеро Ачипста
- 21 Кардывачский горный узел
- 22 Горный хребет «Чилипси»
- 23 Хребет Герцена
- 24 Гора «Алоус»
- 25 Гора «Чертовы ворота»

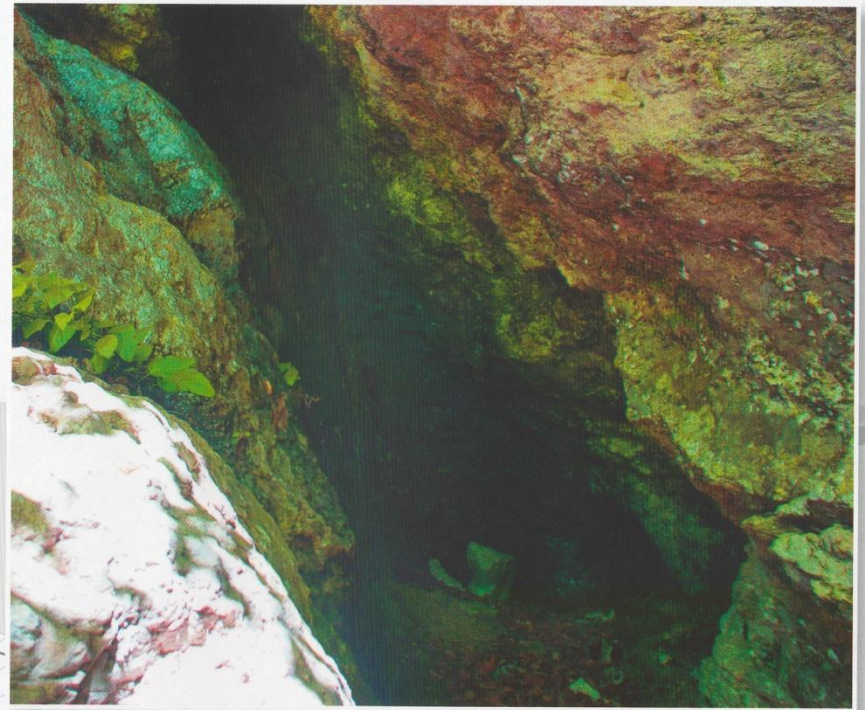
СТАНИЦА БЕСЛЕНЕЕВСКАЯ ГОРОДИЩЕ КОЛОКОЛЬНЯ — «ПЕЧИ»



Данный маршрут будет интересен тем, кто не равнодушен к древности. Городище Колокольня находится в 1,5 км к востоку от центра станицы Бесленеевской, в урочище с одноименным названием, которое ему дали местные жители по каменному останцу, напоминающему перевернутый колокол. Городище занимает плоские возвышенности, площадью 0,5 га, где имеются остатки каменных стен, строений и катакомбы, вырубленные в скале. Этот памятник археологии относится к культуре Аланского государства, периода девятого–тринадцатого веков. Затем спускаемся с хребта в ущелье ручья Холодного и осматриваем стоянку древнего человека, расположенную в сужающемся каменном уступе. Тут же ваш взор может остановиться и на петроглифах. А в метрах шести от земли, в отвесной стене каньона, вырублены три погребальные аланские камеры, но есть и другая версия, что это монолитные дольмены. Бесленеевцы называют их «печами». Объем этих камер небольшой, вход сделан в мягкой известняковой породе с углублением под каменную пробку.

- 1 ст. Андрюки – хребет Шахан
- 2 с. Солёное – Кызылбекские водопады
- 3 п. Никитино – Капустинский водопад
- 4 Турбаза «Восход» – пещера Дедова яма
- 5 К.Черноречье – горный массив Яртыгварта
- 6 п. Никитино – озеро Роберта Скотта
- 7 Турбаза «Восход» – Каменные куклы
- 8 ст. Баговская – гора Большой Тхач, ручей Кутан
- 9 ст. Бесленевская – городище Колокольня
- 10 ст. Баракаевская – урочище Щель
- 11 ст. Баговская – урочище Гришкина Яма
- 12 Гора Большой Тхач

- 13 Ацангуары
- 14 Древние стоянки человека
- 15 Мостовские дольмены
- 16 Петроглифы
- 17 Курганы
- 18 Перевалы «Каменный огонь» и «Цындышха»
- 20 Водопад на реке Хацавитой и озеро Ачипста
- 21 Кардывачский горный узел
- 22 Горный хребет «Чилипси»
- 23 Хребет Герцена
- 24 Гора «Алоус»
- 25 Гора «Чертовы ворота»



СТАНИЦА БАРАКАЕВСКАЯ УРОЧИЩЕ ЩЕЛЬ

Этот маршрут рассчитан на любителей истории. Урочище Щель расположено в 6 км от станицы Баракаевской. Если идти по дороге вдоль реки Губсы, то на месте ее слияния с ручьем Лубочным, узкий каньон немного раздвигает другое ущелье, перпендикулярно подходящее со стороны реки Ходзь.

Урочище Щель заинтересует вас тем, что немного пройдя вправо от него, вы попадете на Губский уступ, протяженностью около 1 км. Здесь находится одна из многочисленных пещер, в том числе известная как Монашеская, которая являлась древнекаменной стоянкой человека. Поднявшись вверх от моста, на вершине холма можно осмотреть остатки городища, построенного во время расцвета государства Алания, в период с девятого по тринадцатый век.

- 1 [ст. Андрюки – хребет Шахан](#)
- 2 [с. Солёное – Кызылбекские водопады](#)
- 3 [п. Никитино – Капустинский водопад](#)
- 4 Турбаза «Восход» – пещера Дедова яма
- 5 К.Черноречье – горный массив Яртыгварта
- 6 [п. Никитино – озеро Роберта Скотта](#)
- 7 Турбаза «Восход» – Каменные куклы
- 8 ст. Баговская – гора Большой Тхач, ручей Кутан
- 9 ст. Бесленевская – городище Колокольня
- 10 ст. Баракаевская – урочище Щель
- 11 ст. Баговская – урочище Гришкина Яма
- 12 Гора Большой Тхач

- 13 Ацангуары
- 14 Древние стоянки человека
- 15 Мостовские дольмены
- 16 Петроглифы
- 17 Курганы
- 18 Перевалы «Каменный огонь» и «Цындышха»
- 20 Водопад на реке Хацавитой и озеро Ачипста
- 21 Кардывачский горный узел
- 22 Горный хребет «Чилипси»
- 23 Хребет Герцена
- 24 Гора «Алоус»
- 25 Гора «Чертовы ворота»

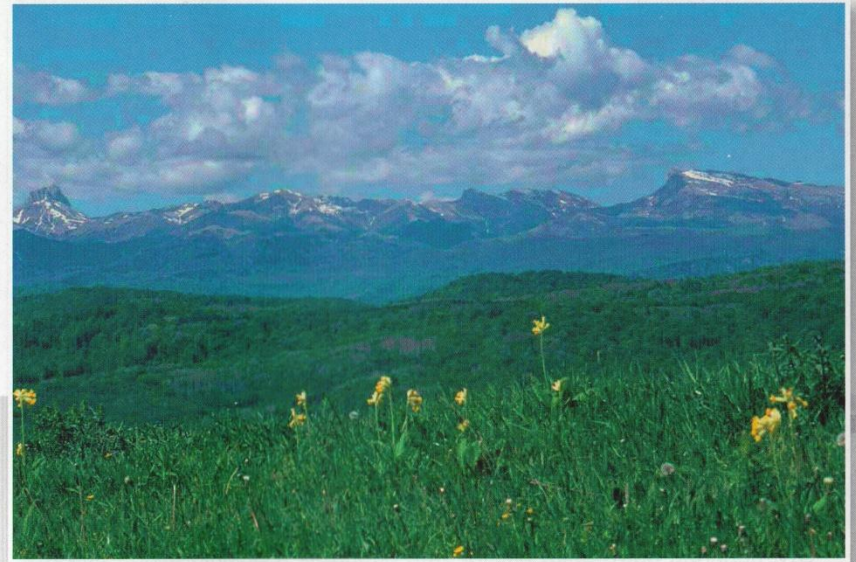


СТАНИЦА БАГОВСКАЯ УРОЧИЩЕ ГРИШКИНА ЯМА

Урочище Гришкина Яма расположено на расстоянии 4 км от поселка Бугунжа, Баговского сельского поселения. К нему ведет проселочная дорога, проходящая вблизи реки Бугунжа. Само урочище представляет собой живописнейший уголок нетронутой природы. Здесь быстрая горная река пробилась себе русло в тесном, узком каньоне. А дно, будто специально «выложила» удивительно-красивыми камнями, которые издали напоминают неземную мозаику.

- 1 ст. Андрюки – хребет Шахан
- 2 с. Солёное – Кызылбекские водопады
- 3 п. Никитино – Капустинский водопад
- 4 Турбаза «Восход» – пещера Дедова яма
- 5 К.Черноречье – горный массив Яртыгварта
- 6 п. Никитино – озеро Роберта Скотта
- 7 Турбаза «Восход» – Каменные куклы
- 8 ст. Баговская – гора Большой Тхач, ручей Кутан
- 9 ст. Бесленевская – городище Колокольня
- 10 ст. Баракаевская – урочище Щель
- 11 ст. Баговская – урочище Гришкина Яма
- 12 Гора Большой Тхач

- 13 Ацангуары
- 14 Древние стоянки человека
- 15 Мостовские дольмены
- 16 Петроглифы
- 17 Курганы
- 18 Перевалы «Каменный огонь» и «Цындышха»
- 20 Водопад на реке Хацавитой и озеро Ачипста
- 21 Кардывачский горный узел
- 22 Горный хребет «Чилипси»
- 23 Хребет Герцена
- 24 Гора «Алоус»
- 25 Гора «Чертовы ворота»



ГОРА БОЛЬШОЙ ТХАЧ (2368 м)

Передовой хребет начинается с горы Большой Тхач, который стал частью естественной границы между республикой Адыгеей и Мостовским районом. Его вершина значительно уступает по высоте горам Главного и Бокового хребтов, но явно отличается своим морфологическим обликом. Представляет собой типичную куэсту с пологим северным склоном и скалистыми южным. Тхач с разных сторон смотрится по-разному, как двуликий янус. Со станицы Баговской он напоминает уснувшего доисторического ящера, а с южной стороны – готический средневековый замок. Жители станицы Даховской, называют эту вершину Лысой, а в переводе с адыгейского Тхач – означает «Бог».

Тхачский горный массив включен в список Всемирного природного наследия ЮНЕСКО. Природа здесь изваяла необычайные по красоте горы, причудливые скалы, создала непреодолимые каньоны, величественные реликтовые леса, с редкой флорой и фауной, хрустальные водопады, а так же невообразимые пещеры.

- 1 ст. Андрюки – хребет Шахан
- 2 с. Солёное – Кызылбекские водопады
- 3 п. Никитино – Капустинский водопад
- 4 Турбаза «Восход» – пещера Дедова яма
- 5 К.Черноречье – горный массив Яртыгварта
- 6 п. Никитино – озеро Роберта Скотта
- 7 Турбаза «Восход» – Каменные куклы
- 8 ст. Баговская – гора Большой Тхач, ручей Кутан
- 9 ст. Бесленевская – городище Колокольня
- 10 ст. Баракаевская – урочище Щель
- 11 ст. Баговская – урочище Гришкина Яма
- 12 Гора Большой Тхач

- 13 Ацангуары
- 14 Древние стоянки человека
- 15 Мостовские дольмены
- 16 Петроглифы
- 17 Курганы
- 18 Перевалы «Каменный огонь» и «Цындышха»
- 20 Водопад на реке Хацавитой и озеро Ачипста
- 21 Кардывачский горный узел
- 22 Горный хребет «Чилипси»
- 23 Хребет Герцена
- 24 Гора «Алоус»
- 25 Гора «Чертовы ворота»



АЦАНГУАРЫ

В горах Западного Кавказа встречаются загадочные строения – ацангуары. Они распространены в альпийской зоне Абхазии, в высокогорных районах Сочи, Адыгеи и Мостовского района. Слово «ацангуары» в разных языках горских народов трактуется неоднозначно, например, каменные ограды ацанов, жилища карликов или укрытие ацанов.

Эти древние постройки имеют вид вросших в землю оград или стен из необработанных камней, в виде овалов, окружностей, прямоугольников, сплетенных между собой в какой-то странный орнамент, времен позднего неолита. У нас их можно увидеть на перевале Трю, в предгорьях Яртыгварты и Маркопиджа, на перевалах Аишха и Псеашхо, в окрестностях озер Хаджибей и Верхний Кардывач. Иногда они занимают целые альпийские поляны и тогда их называют городищами ацанов.

Эти таинственные конструкции находятся в труднодоступных местах даже для опытных туристов, а летом их не видно в высокой траве. Археологи, занимавшиеся изучением ацангуаров, не пришли к единому мнению о их назначении, времени сооружения и кто их возвел. Одни считают, что эти артефакты являются современниками дольменов, а другие предполагают, что они появились в средневековье.

Имеются следующие версии о предназначении этих строений:

1. это первые культовые, сакральные сооружения, своеобразные древние святилища, посвященные Солнцу или горному духу;
2. другая гипотеза предполагает, что это пастушьи загоны для скота;
3. их использовали как жилье или для бытовых нужд;
4. наблюдательные пункты или постоянные дворы на древних торговых путях.

В одном сходятся ученые, что построили эти загадочные строения ацаны – аборигенный народ Западного Кавказа.

- 1 ст. Андрюки – хребет Шахан
- 2 с. Солёное – Кызылбекские водопады
- 3 п. Никитино – Капустинский водопад
- 4 Турбаза «Восход» – пещера Дедова яма
- 5 К.Черноречье – горный массив Яртыгварта
- 6 п. Никитино – озеро Роберта Скотта
- 7 Турбаза «Восход» – Каменные куклы
- 8 ст. Баговская – гора Большой Тхач, ручей Кутан
- 9 ст. Бесленевская – городище Колокольня
- 10 ст. Баракаевская – урочище Щель
- 11 ст. Баговская – урочище Гришкина Яма
- 12 Гора Большой Тхач

- 13 Ацангуары
- 14 Древние стоянки человека
- 15 Мостовские дольмены
- 16 Петроглифы
- 17 Курганы
- 18 Перевалы «Каменный огонь» и «Цындышха»
- 20 Водопад на реке Хацавитой и озеро Ачипста
- 21 Кардывачский горный узел
- 22 Горный хребет «Чилипси»
- 23 Хребет Герцена
- 24 Гора «Алоус»
- 25 Гора «Чертовы ворота»



ДРЕВНИЕ СТОЯНКИ

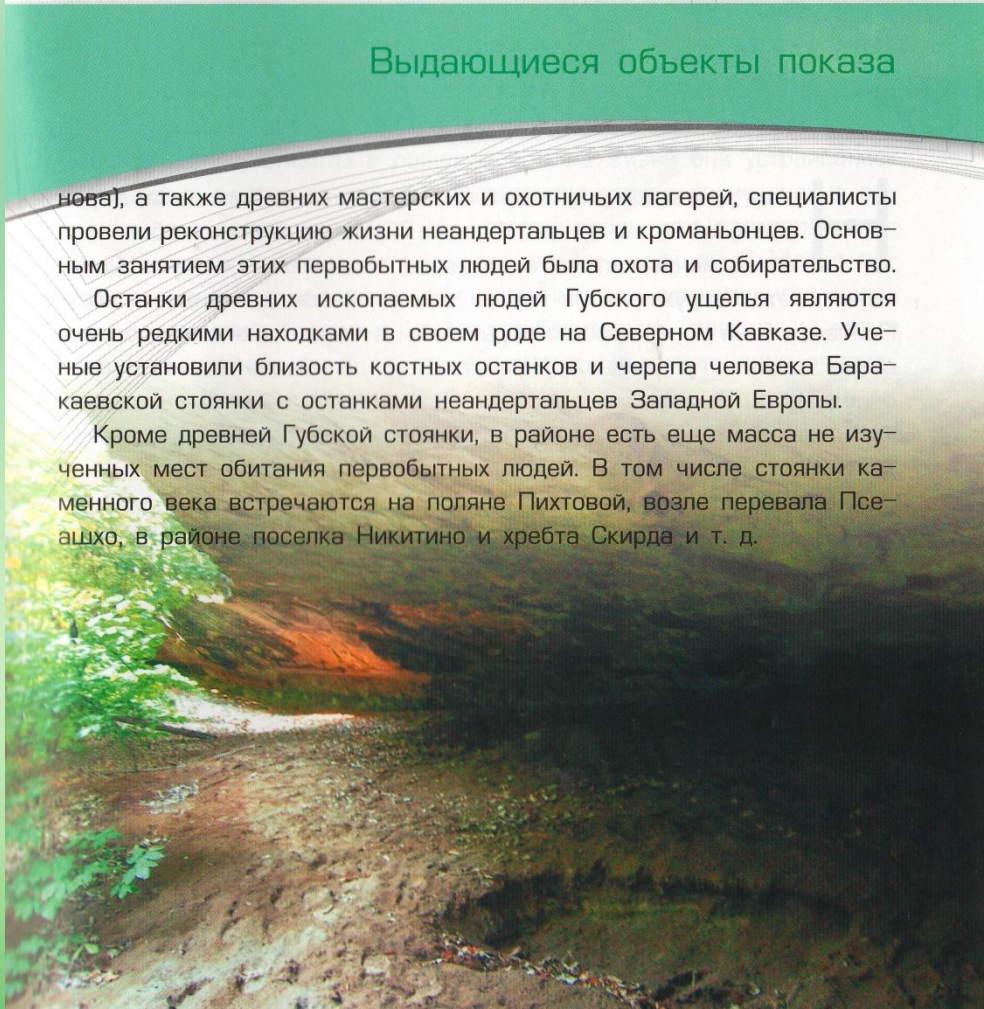
Свидетельство о первых людях, населявших наши земли, мы обнаружили в исследованиях ученых П. У. Аутлева и В. П. Любина. Ими были изучены пещеры Губского ущелья, в том числе и Монашеская, на стоянке древнекаменного века. Археологи воссоздали картину жизни аборигенного кавказца (неандертальца), жившего 70 тысяч лет тому назад и рассмотрели его эволюцию вплоть до средних веков, в пределах небольшого анклава. По виду базовых стоянок (пещеры Сатанай и Касожская) и временных стоянок (Баракавская и Русла-

Выдающиеся объекты показа

нова), а также древних мастерских и охотничьих лагерей, специалисты провели реконструкцию жизни неандертальцев и кроманьонцев. Основным занятием этих первобытных людей была охота и собирательство.

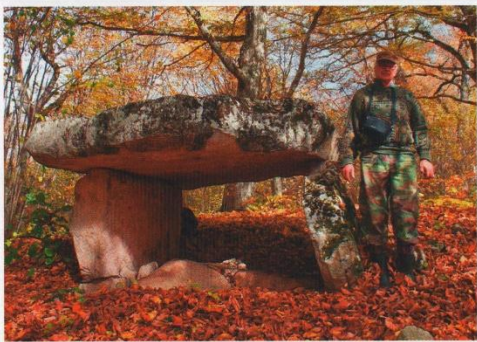
Останки древних ископаемых людей Губского ущелья являются очень редкими находками в своем роде на Северном Кавказе. Ученые установили близость костных останков и черепа человека Баракаевской стоянки с останками неандертальцев Западной Европы.

Кроме древней Губской стоянки, в районе есть еще масса не изученных мест обитания первобытных людей. В том числе стоянки каменного века встречаются на поляне Пихтовой, возле перевала Псеашхо, в районе поселка Никитино и хребта Скирда и т. д.



- 1 ст. Андрюки – хребет Шахан
- 2 с. Солёное – Кызылбекские водопады
- 3 п. Никитино – Капустинский водопад
- 4 Турбаза «Восход» – пещера Дедова яма
- 5 К.Черноречье – горный массив Яртыгварта
- 6 п. Никитино – озеро Роберта Скотта
- 7 Турбаза «Восход» – Каменные куклы
- 8 ст. Баговская – гора Большой Тхач, ручей Кутан
- 9 ст. Бесленевская – городище Колокольня
- 10 ст. Баракаевская – урочище Щель
- 11 ст. Баговская – урочище Гришкина Яма
- 12 Гора Большой Тхач

- 13 Ацангуары
- 14 Древние стоянки человека
- 15 Мостовские дольмены
- 16 Петроглифы
- 17 Курганы
- 18 Перевалы «Каменный огонь» и «Цындышха»
- 20 Водопад на реке Хацавитой и озеро Ачипста
- 21 Кардывачский горный узел
- 22 Горный хребет «Чилипси»
- 23 Хребет Герцена
- 24 Гора «Алоус»
- 25 Гора «Чертовы ворота»



МОСТОВСКИЕ ДОЛЬМЕНИ (564 ОБЪЕКТА)

Выдающиеся объекты показа

Наши дольмены расположены вокруг станиц Баговской, Баракаевской и на хуторе Кизинка. Слово «дольмен» обозначает «каменный стол», а адыгейцы называют – «испун». Дольмены – это сооружения из плит и блоков, весом до тридцати тонн. Причем, камни очень хорошо обработаны и четко подогнаны, посредством пазов и углублений. У мостовских дольменов имеются свои особенности. Во-первых, отверстия у них не только круглые, но и аркообразные. Во-вторых, захоронения покойников производили своеобразно, посыпая их красной охрой. В-третьих, у нас встречаются простейшие дольмены, выполненные в виде навеса, состоящие из трех плит. В-четвертых, здесь дольмены построены из известняка. В-пятых, они возведены в 70 км от моря. На территории района сохранились дольмены четырех групп: плиточные, корытообразные, составные, монолитные. Сооружены они 3–5 тысяч лет назад и ориентированы в основном на юг или восток.

До недавнего времени ученые-археологи считали, что дольмены – это усыпальницы древней знати или родовые склепы, где умершие находились в разных положениях: сидя, лежа, в скорченном виде, а иногда их для чего-то окуривали. Первые мегалиты были герметичны, а позже в них стали появляться отверстия различной формы якобы для «выхода души» и ритуального кормления покойников.

Первая загадка мегалитов – появление данных построек на Земле. Какие силы заставили народы, жившие 5000 лет назад, без единой веры, культуры, в совершенно не коммуникационном мире, в различных частях света, начать строить однотипные сооружения, по схожей технологии? Большинство дольменов размещены в приморских районах, и поэтому возникла версия, что методику их построения распространили древние мореплаватели. Наши же мегалитические постройки находятся на значительном расстоянии от моря! Быть может, первые караванные дороги через перевалы Псеашхо и Аишха были проложены еще в глубокой древности строителями дольменов.

Кроме основной версии, что дольмены – это некрополи, существуют другие предположения. Некоторые специалисты считают их первыми обсерваториями, ритуальными или культовыми сооружениями, первобытными крематориями, накопителями энергии, хранилищем знаний и даже средством межгалактического общения. Возможно, мегалиты возводили атланты и перед уходом из жизни они устраивались в дольмене, закрыв за собой крышку, дабы свои великие знания сохранить для потомков и т. д. Не утихают споры, кто построил дольмены – атланты, баски, хетты, инопланетяне, майкопцы? Масса вопросов возникает при виде этих странных для современного человека сооружений, и ученые не могут убедительно ответить на них и объяснить природу этого яркого феномена. Но, совершенно очевидно, что на Кавказе существовал древний, мощный центр мегалитического строительства, сопоставимый с европейским «атлантическим поясом» и мостовские дольмены являются его неотъемлемой частью.



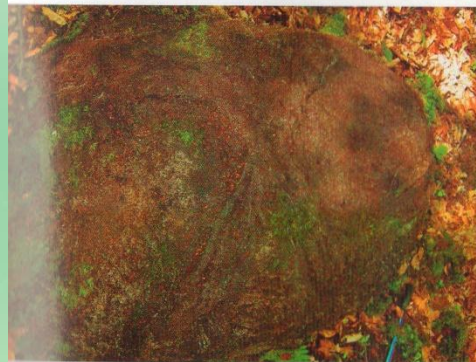
- 1 [ст. Андрюки – хребет Шахан](#)
- 2 [с. Солёное – Кызылбекские водопады](#)
- 3 [п. Никитино – Капустинский водопад](#)
- 4 Турбаза «Восход» – пещера Дедова яма
- 5 К.Черноречье – горный массив Яртыгварта
- 6 [п. Никитино – озеро Роберта Скотта](#)
- 7 Турбаза «Восход» – Каменные куклы
- 8 ст. Баговская – гора Большой Тхач, ручей Кутан
- 9 ст. Бесленевская – городище Колокольня
- 10 ст. Баракаевская – урочище Щель
- 11 ст. Баговская – урочище Гришкина Яма
- 12 Гора Большой Тхач

- 13 Ацангуары
- 14 Древние стоянки человека
- 15 Мостовские дольмены
- 16 Петроглифы
- 17 Курганы
- 18 Перевалы «Каменный огонь» и «Цындышха»
- 20 Водопад на реке Хацавитой и озеро Ачипста
- 21 Кардывачский горный узел
- 22 Горный хребет «Чилипси»
- 23 Хребет Герцена
- 24 Гора «Алоус»
- 25 Гора «Чертовы ворота»

ПЕТРОГЛИФЫ

Рисунки и наскальные надписи можно увидеть на перевале Аишха, в районе хребта Скирда, поселков Перевалка, Никитино, Псебай, станицы Бесленевской, на тропе – кордон Черноречье – перевал Трю и т. д.

Петроглифы в переводе с греческого языка, обозначают «резьба по скале». Они представляют собой древние изображения на стенах и потолках пещер, на открытых скальных поверхностях, на отдельных камнях и на дольменах. Обычно рисунки изображают животных, кар-



тины из жизни древних людей, геометрические фигуры, какие-то зашифрованные рисунки, имеющие пока непонятный для нас смысл. Время появления петроглифов датируется с третьего по первое тысячелетие до н. э.

Петроглифы на нашей территории условно можно разделить на три группы:

геометрические высечены в виде решеток, окружностей, крестов, пересекающихся и эллипсовидных линий, округлых лунок, чашевидных углублений, трезубцев, звездочек, а иногда в виде каких-то схем;

художественные, на которых мы видим наших предков и представителей животного мира, некогда обитавших в наших местах (оленья, медведя, барса). Иногда они выполнены в форме выпуклых рисунков на камнях;

сакральные, возможно, использовались для исполнения культовых и обрядовых жертвоприношений.

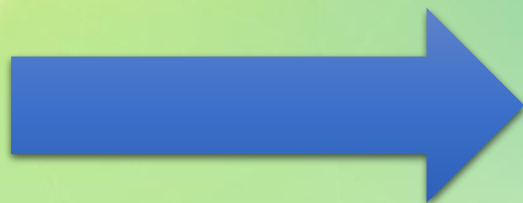
- 1 ст. Андрюки – хребет Шахан
- 2 с. Солёное – Кызылбекские водопады
- 3 п. Никитино – Капустинский водопад
- 4 Турбаза «Восход» – пещера Дедова яма
- 5 К.Черноречье – горный массив Яртыгварта
- 6 п. Никитино – озеро Роберта Скотта
- 7 Турбаза «Восход» – Каменные куклы
- 8 ст. Баговская – гора Большой Тхач, ручей Кутан
- 9 ст. Бесленевская – городище Колокольня
- 10 ст. Баракаевская – урочище Щель
- 11 ст. Баговская – урочище Гришкина Яма
- 12 Гора Большой Тхач

- 13 Ацангуары
- 14 Древние стоянки человека
- 15 Мостовские дольмены
- 16 Петроглифы
- 17 Курганы
- 18 Перевалы «Каменный огонь» и «Цындышха»
- 20 Водопад на реке Хацавитой и озеро Ачипста
- 21 Кардывачский горный узел
- 22 Горный хребет «Чилипси»
- 23 Хребет Герцена
- 24 Гора «Алоус»
- 25 Гора «Чертовы ворота»

КУРГАНЫ

Курганы – это искусственные сооружения, возведенные с целью погребения усопших. Представляют собой холмы или возвышения, сделанные людьми в различные эпохи, начиная от позднего неолита до рассвета средневековья. Слово «курган» тюркского происхождения, которое обозначает «крепость» или «ограда». Часто внутри кургана и вокруг него возводились каменные насыпи, с целью укрепления усыпальной камеры. Курганы встречаются около поселков Мостовского, Псебай и станиц Костромской, Ярославской и Андрюки.

Выдающиеся объекты показа



- 1 [ст. Андрюки – хребет Шахан](#)
- 2 [с. Солёное – Кызылбекские водопады](#)
- 3 [п. Никитино – Капустинский водопад](#)
- 4 Турбаза «Восход» – пещера Дедова яма
- 5 К.Черноречье – горный массив Яртыгварта
- 6 [п. Никитино – озеро Роберта Скотта](#)
- 7 Турбаза «Восход» – Каменные куклы
- 8 ст. Баговская – гора Большой Тхач, ручей Кутан
- 9 ст. Бесленевская – городище Колокольня
- 10 ст. Баракаевская – урочище Щель
- 11 ст. Баговская – урочище Гришкина Яма
- 12 Гора Большой Тхач

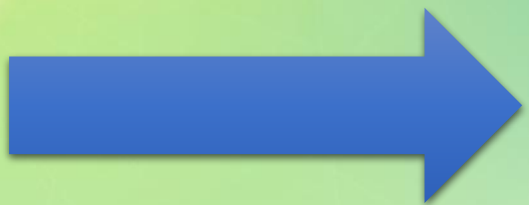
- 13 Ацангуары
- 14 Древние стоянки человека
- 15 Мостовские дольмены
- 16 Петроглифы
- 17 Курганы
- 18 Перевалы «Каменный огонь» и «Цындышха»
- 20 Водопад на реке Хацавитой и озеро Ачипста
- 21 Кардывачский горный узел
- 22 Горный хребет «Чилипси»
- 23 Хребет Герцена
- 24 Гора «Алоус»
- 25 Гора «Чертовы ворота»

ПЕРЕВАЛ КАМЕННЫЙ ОГОНЬ (2995 м)

Перевал находится на хребте Герцена, к юго-востоку от вершины Цахвоа, соединяя долины рек Безыменка и Цахвоа. По высоте он является абсолютным рекордсменом Кубани, с категорией трудности 1–Б. Перевал расположен, в труднодоступной, удаленной территории.

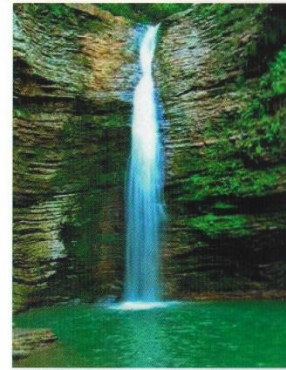
ПЕРЕВАЛ ЦЫНДЫШХА (2745 м)

Перевал соединяет тропы к знаменитым озерам Инпси и Кардывач. Категория трудности 1–А. Он осыпной и снежный во все времена года. Представляет собой маленький пятачок земли, зажатый между двух скал.



- 1 ст. Андрюки – хребет Шахан
- 2 с. Солёное – Кызылбекские водопады
- 3 п. Никитино – Капустинский водопад
- 4 Турбаза «Восход» – пещера Дедова яма
- 5 К.Черноречье – горный массив Яртыгварта
- 6 п. Никитино – озеро Роберта Скотта
- 7 Турбаза «Восход» – Каменные куклы
- 8 ст. Баговская – гора Большой Тхач, ручей Кутан
- 9 ст. Бесленевская – городище Колокольня
- 10 ст. Баракаевская – урочище Щель
- 11 ст. Баговская – урочище Гришкина Яма
- 12 Гора Большой Тхач

- 13 Ацангуары
- 14 Древние стоянки человека
- 15 Мостовские дольмены
- 16 Петроглифы
- 17 Курганы
- 18 Перевалы «Каменный огонь» и «Цындышха»
- 20 Водопад на реке Хацавитой и озеро Ачипста
- 21 Кардывачский горный узел
- 22 Горный хребет «Чилипси»
- 23 Хребет Герцена
- 24 Гора «Алоус»
- 25 Гора «Чертовы ворота»



ВОДОПАД НА РЕКЕ ХАЦАВИТОЙ

Находится он около бывшего туристического приюта Хацавитый, на высоте 1410 м над уровнем моря. Тропы идут к нему от поселка Никитино и от урочища Котел. Высота столба этого водопада семь метров.

Выдающиеся объекты показа



ОЗЕРО АЧИПСТА

Озеро Ачипста спрятано на дне троговой долины между хребтами Когерга и Алоус, в верховьях одноименной реки (1865 м). Название в переводе с абазинского языка, звучит, как «долина козлов». Площадь зеркала озера 6 га и глубина до 4 м. С высоты скалистых круч оно производит на путешественников ошеломляющее впечатление ослепительной голубизной! Причем, не только вблизи, но и с перевала Мастакан. Озеро, как драгоценный камень, сверкает и переливается на солнце разными оттенками, находясь в затерянной альпийской долине, которая сама по себе уникальна.

- 1 ст. Андрюки – хребет Шахан
- 2 с. Солёное – Кызылбекские водопады
- 3 п. Никитино – Капустинский водопад
- 4 Турбаза «Восход» – пещера Дедова яма
- 5 К.Черноречье – горный массив Яртыгварта
- 6 п. Никитино – озеро Роберта Скотта
- 7 Турбаза «Восход» – Каменные куклы
- 8 ст. Баговская – гора Большой Тхач, ручей Кутан
- 9 ст. Бесленевская – городище Колокольня
- 10 ст. Баракаевская – урочище Щель
- 11 ст. Баговская – урочище Гришкина Яма
- 12 Гора Большой Тхач

- 13 Ацангуары
- 14 Древние стоянки человека
- 15 Мостовские дольмены
- 16 Петроглифы
- 17 Курганы
- 18 Перевалы «Каменный огонь» и «Цындышха»
- 20 Водопад на реке Хацавитой и озеро Ачипста
- 21 Кардывачский горный узел
- 22 Горный хребет «Чилипси»
- 23 Хребет Герцена
- 24 Гора «Алоус»
- 25 Гора «Чертовы ворота»



КАРДЫВАЧСКИЙ ГОРНЫЙ УЗЕЛ (ГОРА ЦЫНДЫШХА 3210 М)

В верховьях рек Цахвоа и Безыменка, на границе с Абхазией, отгороженный от постороннего взгляда хребтом Герцена, расположен удивительный и сказочно красивый туристический и альпинистский район – Кардывачский горный узел. Этот величавый, горный массив стоит особняком среди всех наших хребтов. Здесь каждая вершина, как жемчужина в ожерелье, так чудесна, что трудно отвести взор. На маленьком участке компактно стоят девять вершин выше 3 км. Конусообразный Кардывач, что в переводе значит «снежная голова». Чего стоит только пирамидальная – Акаргварта! А пятибашенная, непреступная Цындышха! Люб, нависший гигантской стеной над озером Кардывач, заслонив собой малый «осколок неба» – озеро Верхний Кардывач. Вершины эти, как грозные часовые, стерегут восхитительную красоту, здешних высокогорных озер и долин.

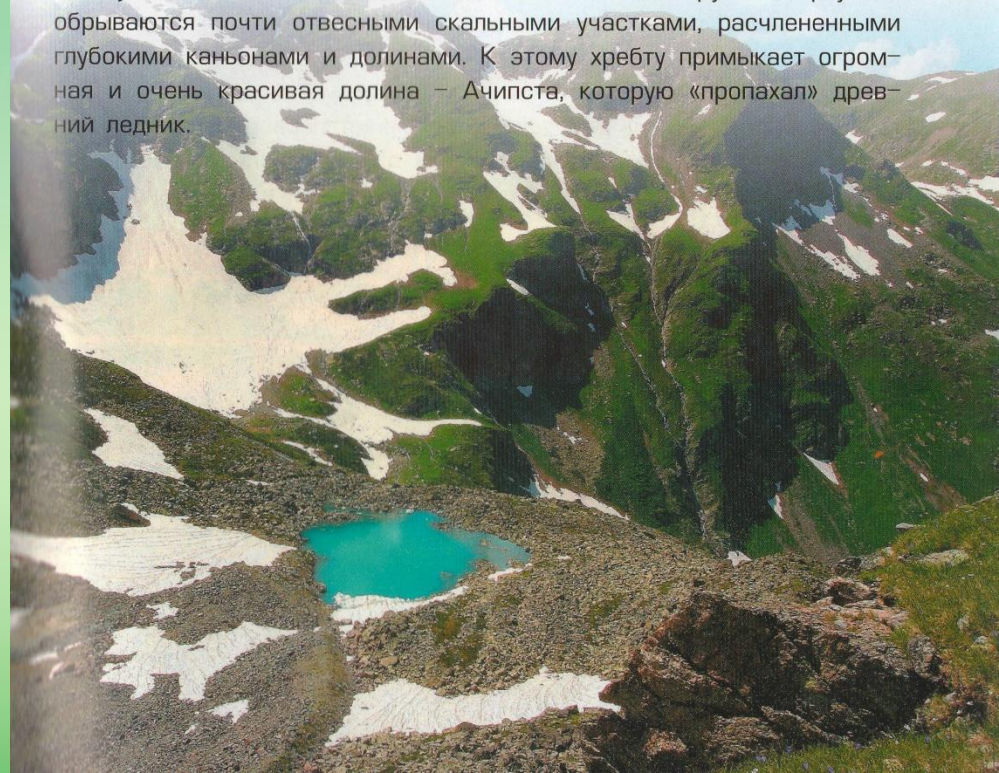
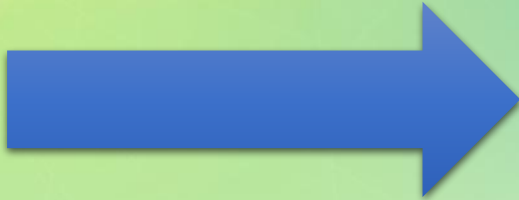
- 1 ст. Андрюки – хребет Шахан
- 2 с. Солёное – Кызылбекские водопады
- 3 п. Никитино – Капустинский водопад
- 4 Турбаза «Восход» – пещера Дедова яма
- 5 К.Черноречье – горный массив Яртыгварта
- 6 п. Никитино – озеро Роберта Скотта
- 7 Турбаза «Восход» – Каменные куклы
- 8 ст. Баговская – гора Большой Тхач, ручей Кутан
- 9 ст. Бесленевская – городище Колокольня
- 10 ст. Баракаевская – урочище Щель
- 11 ст. Баговская – урочище Гришкина Яма
- 12 Гора Большой Тхач

- 13 Ацангуары
- 14 Древние стоянки человека
- 15 Мостовские дольмены
- 16 Петроглифы
- 17 Курганы
- 18 Перевалы «Каменный огонь» и «Цындышха»
- 20 Водопад на реке Хацавитой и озеро Ачипста
- 21 Кардывачский горный узел
- 22 Горный хребет «Чилипси»
- 23 Хребет Герцена
- 24 Гора «Алоус»
- 25 Гора «Чертовы ворота»

ГОРНЫЙ ХРЕБЕТ ЧИЛИПСИ (3089 м)

Настоящая горная цепь вплотную примыкает к массиву Псеашхо, которая вытянулась вдоль левого берега реки Малая Лаба, от устья ручья Чистого до реки Безымянки и является малоизученным островком природы. Отсюда и очень скудная информация о некоторых озерах и горных вершинах этого хребта. Известно, что здесь есть несколько безымянных пиков, высотой более трех тысяч метров, а «лидером» среди них является величественная гора Чилипси, упирающаяся белоснежным венцом в голубую высь неба. В переводе ее название звучит как «родник под шатром» (имеется в виду ледник). Это очень точное определение, потому, что эта гора держит на своих плечах два нетающих ледника, которые питают своей влагой реки Ачипста и Чилипси, а также 14 высокогорных озер.

Данный хребет представляет собой строго выраженный, зазубренный гребень, состоящий из каравана статных каменных исполинов, напоминающих былинных богатырей. Вершины хребта остро заточены, будто лезвие клинка, а склоны безжизненны и круты. Сверху они обрываются почти отвесными скальными участками, расчлененными глубокими каньонами и долинами. К этому хребту примыкает огромная и очень красивая долина – Ачипста, которую «пропахал» древний ледник.



- 1 ст. Андрюки – хребет Шахан
- 2 с. Солёное – Кызылбекские водопады
- 3 п. Никитино – Капустинский водопад
- 4 Турбаза «Восход» – пещера Дедова яма
- 5 К.Черноречье – горный массив Яртыгварта
- 6 п. Никитино – озеро Роберта Скотта
- 7 Турбаза «Восход» – Каменные куклы
- 8 ст. Баговская – гора Большой Тхач, ручей Кутан
- 9 ст. Бесленевская – городище Колокольня
- 10 ст. Баракаевская – урочище Щель
- 11 ст. Баговская – урочище Гришкина Яма
- 12 Гора Большой Тхач

- 13 Ацангуары
- 14 Древние стоянки человека
- 15 Мостовские дольмены
- 16 Петроглифы
- 17 Курганы
- 18 Перевалы «Каменный огонь» и «Цындышха»
- 20 Водопад на реке Хацавитой и озеро Ачипста
- 21 Кардывачский горный узел
- 22 Горный хребет «Чилипси»
- 23 Хребет Герцена
- 24 Гора «Алоус»
- 25 Гора «Чертовы ворота»

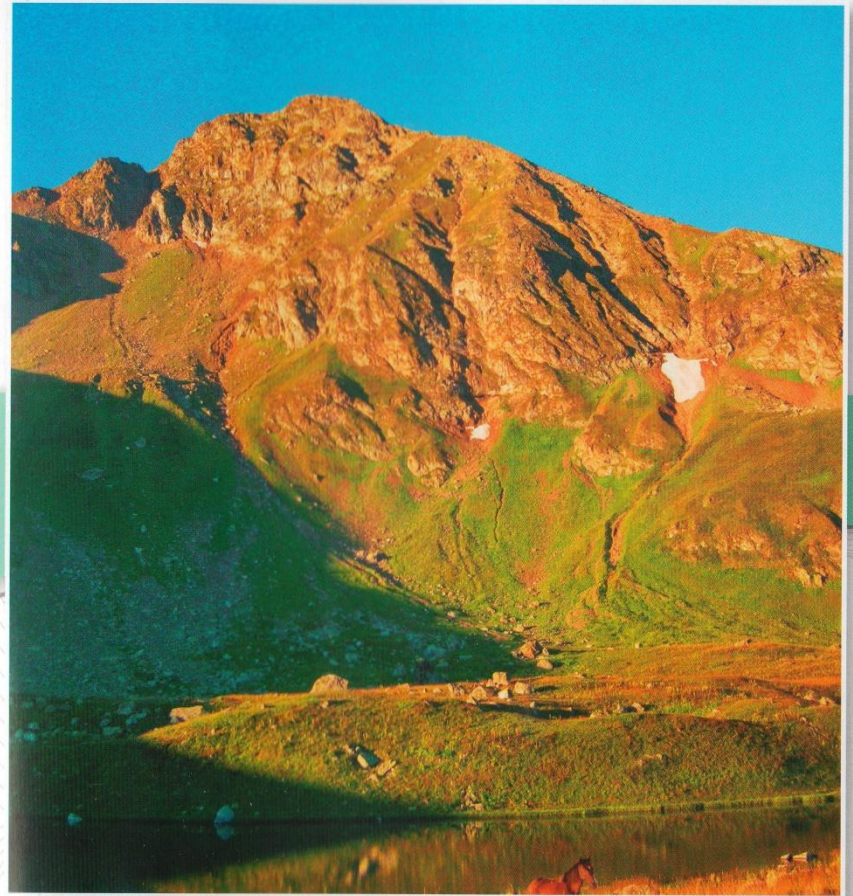


ХРЕБЕТ ГЕРЦЕНА (ГОРА ЦАХВОА 3345 м)

От Кардывачского горного узла в северном направлении отходит 22-х километровый хребет Герцена. Он является отрогом Главного Кавказского хребта, зажатый между долинами рек Безымянка и Цахвоа. Назван он так членами экспедиции Ленинградского института им. Герцена. Хребет напоминает гребень вымершего окаменелого дракона, крутые стены которого гордо возвышаются над остальными хребтами. В его составе доминируют два абсолютных рекордсмена Кубани – гора Цахвоа и перевал Каменный огонь. На его склонах сверкают несколько прекрасных, высокогорных озер и удивительных ледников. Редко посещаем и мало изучен.

- 1 ст. Андрюки – хребет Шахан
- 2 с. Солёное – Кызылбекские водопады
- 3 п. Никитино – Капустинский водопад
- 4 Турбаза «Восход» – пещера Дедова яма
- 5 К.Черноречье – горный массив Яртыгварта
- 6 п. Никитино – озеро Роберта Скотта
- 7 Турбаза «Восход» – Каменные куклы
- 8 ст. Баговская – гора Большой Тхач, ручей Кутан
- 9 ст. Бесленевская – городище Колокольня
- 10 ст. Баракаевская – урочище Щель
- 11 ст. Баговская – урочище Гришкина Яма
- 12 Гора Большой Тхач

- 13 Ацангуары
- 14 Древние стоянки человека
- 15 Мостовские дольмены
- 16 Петроглифы
- 17 Курганы
- 18 Перевалы «Каменный огонь» и «Цындышха»
- 20 Водопад на реке Хацавитой и озеро Ачипста
- 21 Кардывачский горный узел
- 22 Горный хребет «Чилипси»
- 23 Хребет Герцена
- 24 Гора «Алоус»
- 25 Гора «Чертовы ворота»



ГОРА АЛОУС (2995 м)

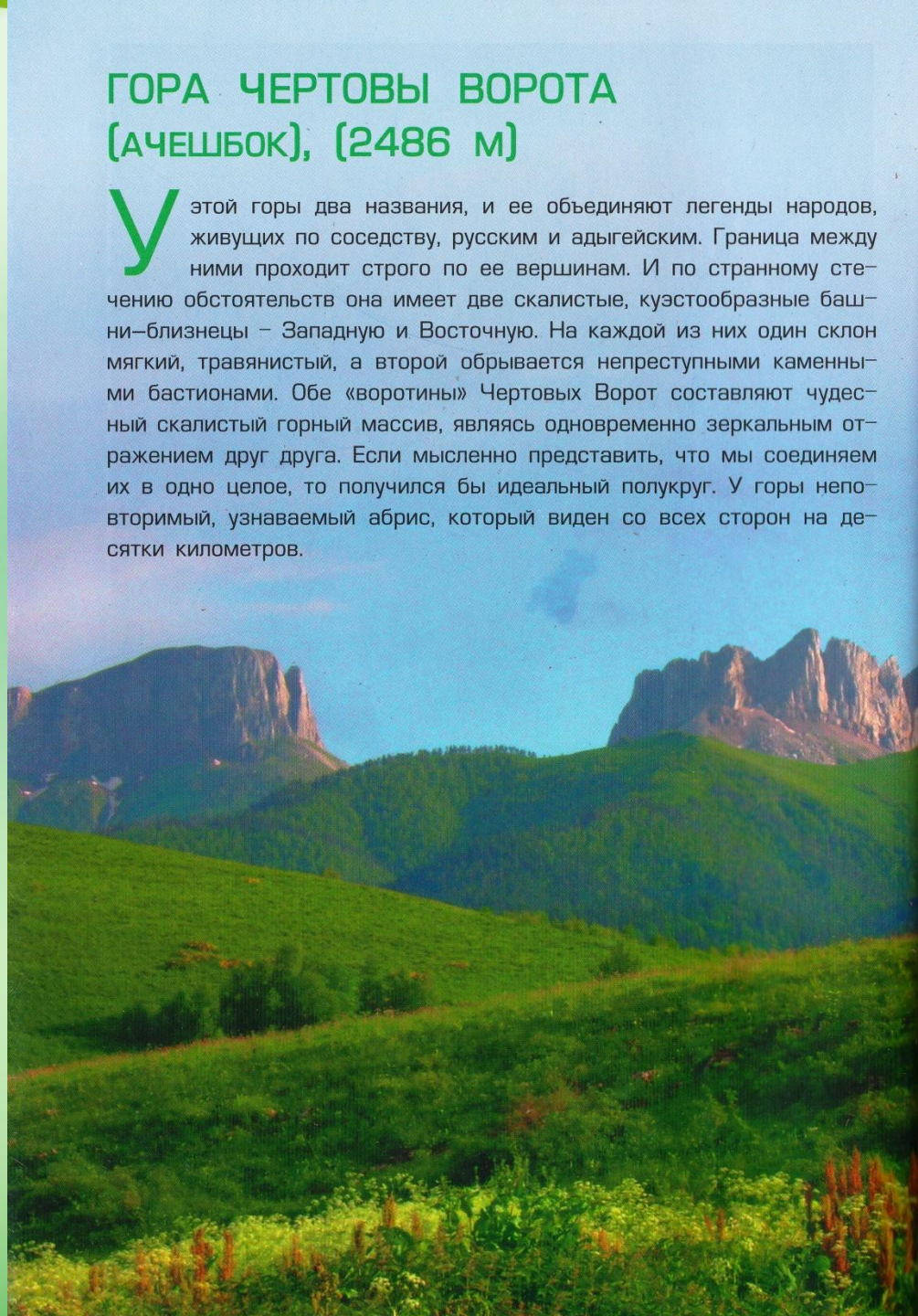
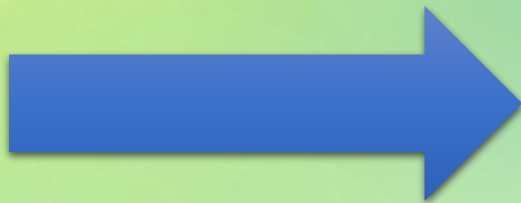
Гора Алоус стоит, как форпост и является визитной карточкой высочайших вершин Кубани. Она всего пять метров не дотягивает до 3 тысяч. Ее острый шпиль напоминает наконечник стрелы, нацеленный в далекие миры. Такое впечатление, что эта гора стремится достать и вобрать в себя какую-то космическую энергию. Наверное, поэтому в этой местности присутствует необыкновенная аура.

- 1 ст. Андрюки – хребет Шахан
- 2 с. Солёное – Кызылбекские водопады
- 3 п. Никитино – Капустинский водопад
- 4 Турбаза «Восход» – пещера Дедова яма
- 5 К.Черноречье – горный массив Яртыгварта
- 6 п. Никитино – озеро Роберта Скотта
- 7 Турбаза «Восход» – Каменные куклы
- 8 ст. Баговская – гора Большой Тхач, ручей Кутан
- 9 ст. Бесленевская – городище Колокольня
- 10 ст. Баракаевская – урочище Щель
- 11 ст. Баговская – урочище Гришкина Яма
- 12 Гора Большой Тхач

- 13 Ацангуары
- 14 Древние стоянки человека
- 15 Мостовские дольмены
- 16 Петроглифы
- 17 Курганы
- 18 Перевалы «Каменный огонь» и «Цындышха»
- 20 Водопад на реке Хацавитой и озеро Ачипста
- 21 Кардывачский горный узел
- 22 Горный хребет «Чилипси»
- 23 Хребет Герцена
- 24 Гора «Алоус»
- 25 Гора «Чертовы ворота»

ГОРА ЧЕРТОВЫ ВОРОТА (АЧЕШБОК), (2486 м)

У этой горы два названия, и ее объединяют легенды народов, живущих по соседству, русским и адыгейским. Граница между ними проходит строго по ее вершинам. И по странному стечению обстоятельств она имеет две скалистые, куэстообразные башни-близнецы – Западную и Восточную. На каждой из них один склон мягкий, травянистый, а второй обрывается непреступными каменными бастионами. Обе «воротины» Чертовых Ворот составляют чудесный скалистый горный массив, являясь одновременно зеркальным отражением друг друга. Если мысленно представить, что мы соединяем их в одно целое, то получился бы идеальный полукруг. У горы неповторимый, узнаваемый абрис, который виден со всех сторон на десятки километров.



- 1 [ст. Андрюки – хребет Шахан](#)
- 2 [с. Солёное – Кызылбекские водопады](#)
- 3 [п. Никитино – Капустинский водопад](#)
- 4 Турбаза «Восход» – пещера Дедова яма
- 5 К.Черноречье – горный массив Яртыгварта
- 6 [п. Никитино – озеро Роберта Скотта](#)
- 7 Турбаза «Восход» – Каменные куклы
- 8 ст. Баговская – гора Большой Тхач, ручей Кутан
- 9 ст. Бесленевская – городище Колокольня
- 10 ст. Баракаевская – урочище Щель
- 11 ст. Баговская – урочище Гришкина Яма
- 12 Гора Большой Тхач

- 13 Ацангуары
- 14 Древние стоянки человека
- 15 Мостовские дольмены
- 16 Петроглифы
- 17 Курганы
- 18 Перевалы «Каменный огонь» и «Цындышха»
- 20 Водопад на реке Хацавитой и озеро Ачипста
- 21 Кардывачский горный узел
- 22 Горный хребет «Чилипси»
- 23 Хребет Герцена
- 24 Гора «Алоус»
- 25 Гора «Чертовы ворота»