



Презентация по теме: заболевания глаз

Выполнила учащаяся группы 1ЛД:
Назаренко Дарья

ВОСПАЛЕНИЕ СЛИЗИСТОЙ ОБОЛОЧКИ

ГЛАЗА

Очень частая проблема – воспаление слизистой оболочки. В этом случае пациенты жалуются на пощипывание в глазах, покраснение, слезоточивость и загноение. Воспаление возникает внезапно и мешает вести привычный образ жизни. У взрослых в 70 % случаев причиной воспаления являются вирусы. Адекватного лечения против таких воспалений нет, но облегчить состояние помогают холодные компрессы на веки и увлажняющие капли. Бактериальное воспаление слизистой оболочки возникает примерно в 30 % случаев, и лечить его нужно глазными каплями с содержанием антибиотиков. У детей воспаление слизистой оболочки, в основном, имеет бактериальную природу, глаза сильно краснеют и гноятся. В таком случае на помощь придут содержащие антибиотик капли.

При появлении жалоб, указывающих на воспаление, в первую очередь стоит посетить



ВОСПАЛЕНИЕ ВЕК

К главному врачу также зачастую обращаются с жалобами на покраснение век, ощущение пощипывания и зуд. Такие симптомы могут указывать на воспаление края века, то есть блефарит. Как правило, это воспаление возникает вследствие нарушения функционирования мейбомиевых желез, в результате чего они забиваются и необходимый для слезной пленки маслянистый секрет не попадает на поверхность глаза, а скапливается в веке и становится причиной недомогания. С добавлением бактериальной инфекции воспаление усиливается.

При воспалении век помогает массаж, который активизирует их работу. Воспалительную реакцию также смягчают мази с содержанием антибиотиков и прием жирных кислот омега-3, которые оказывают благотворное влияние на

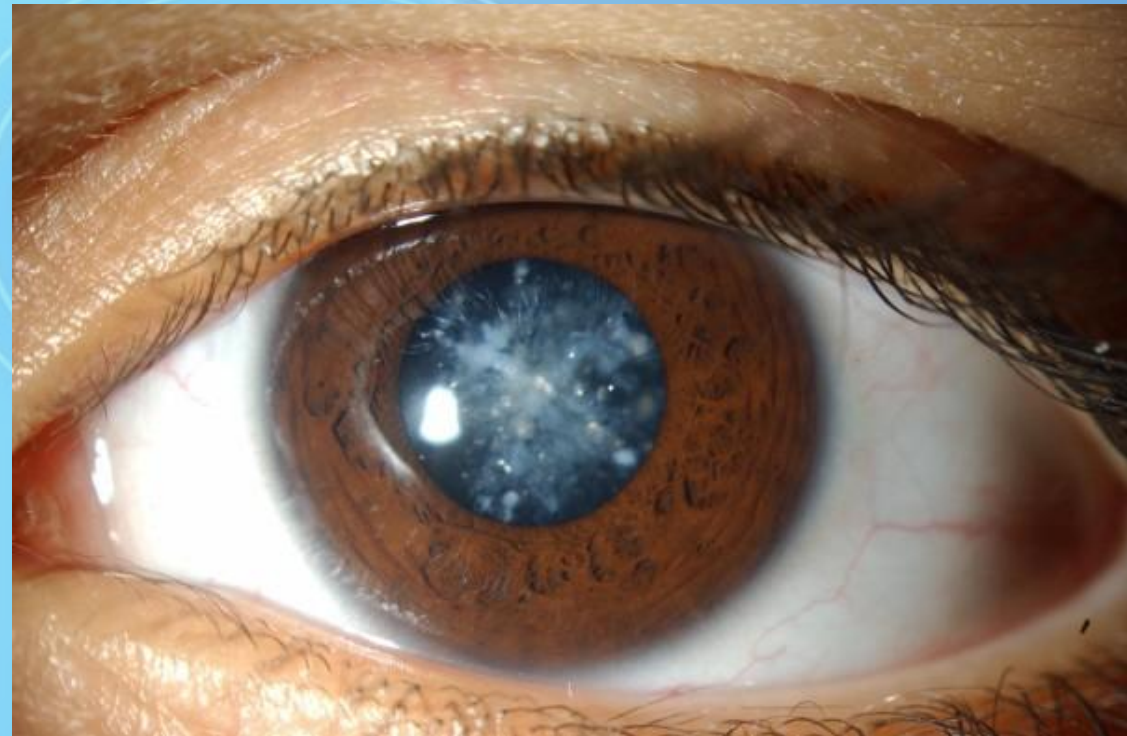


КАТАРАК

В наши дни катаракта является одним из **ТА** наиболее частых болезней глаз. Речь идет о помутнении хрусталика, в результате чего снижается острота зрения, человек видит предметы нечетко, а их изображение начинает двоиться.

Катаракта бывает разных типов, поэтому жалобы могут отличаться. Катаракта, в основном, возникает в пожилом возрасте, так как в хрусталике глаза происходят изменения обмена веществ. Также могут измениться размер хрусталика и содержание воды в нем. Как правило, речь идет о необратимых изменениях в анатомии глаза. Это означает, что катаракту нельзя предотвратить.

Очень редко, но встречается и врожденная катаракта. Она также может появиться на фоне других заболеваний, при долгом приеме лекарств



ГЛАУКОМ

А

Глаукома – хроническое и весьма распространенное глазное заболевание. Речь идет о болезни, развивающейся под воздействием нескольких факторов. Это значит, что для ее диагностики должны проявиться несколько разных болезненных отклонений.

ФАКТОРАМИ РИСКА ПРИ ГЛАУКОМЕ МОЖНО СЧИТАТЬ:

- Проявление глаукомы у членов семьи или близких родственников
- Миопию, то есть близорукость
- Возраст старше 50 лет
- Тонкую роговицу (при тонкой роговице внутриглазное давление выше)
- Очень высокое или низкое (особенно ночью) кровяное давление
- Болезни, в результате которых может возникнуть повторная глаукома (катаракта, диабет, болезни кровеносных сосудов)

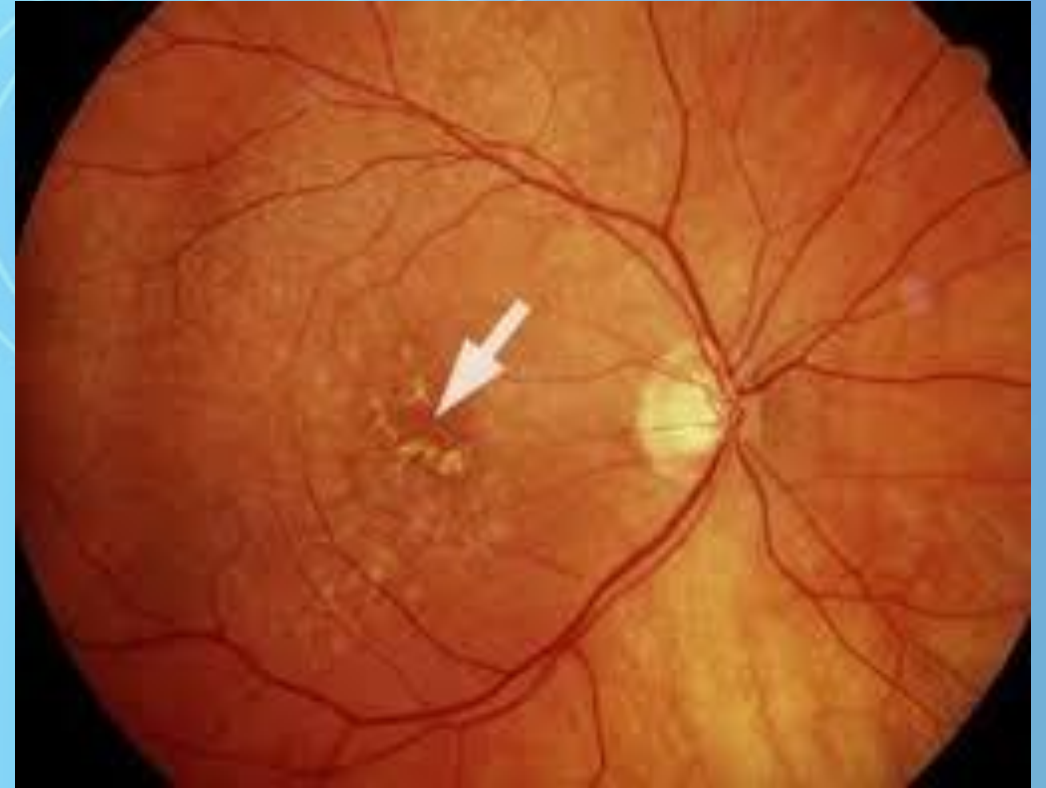


ДЕГЕНЕРАЦИЯ МАКУЛЫ

Дегенерация макулы, или желтого пятна, связана с нарушением обмена веществ и появляется в пожилом возрасте. В результате болезни возникают структурные изменения в области желтого пятна – в участке глаза, отвечающем за остроту зрения. При дегенерации макулы сетчатка может стать тоньше, возникают изменения пигментного эпителия и накапливаются шлаки.

ФАКТОРАМИ РИСКА ПРИ ЭТОМ ЗАБОЛЕВАНИИ ЯВЛЯЮТСЯ:

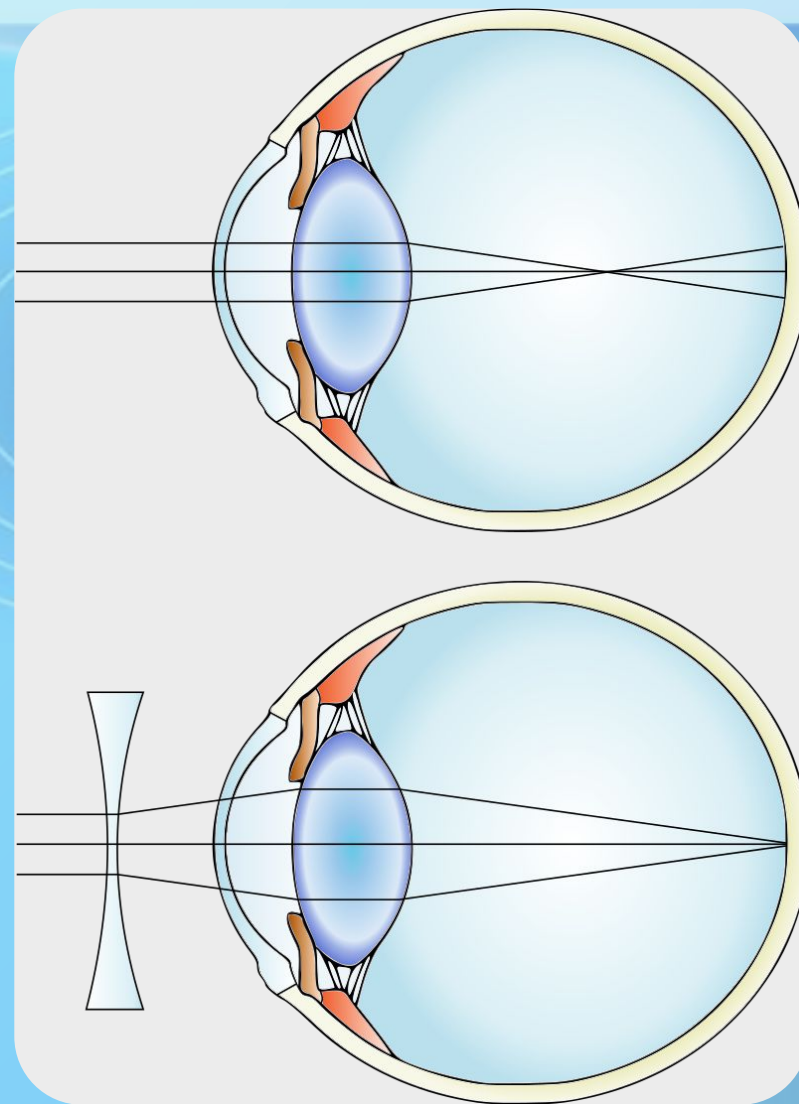
- Возраст старше 50 лет
- Женский пол
- Курение
- Повышенное кровяное давление
- Диабет



Близорукость

Близору́кость— это дефект зрения, при котором человек вблизи видит хорошо, а вдали - плохо. Для решения этой проблемы можно пользоваться очками или контактными линзами с отрицательными значениями оптической силы.

Наиболее распространённая причина — увеличенное в длину глазное яблоко, вследствие чего сетчатка располагается за фокальной плоскостью. Более редкий вариант — когда преломляющая система глаза фокусирует лучи сильнее, чем нужно (и, как следствие, они сходятся не на сетчатке, а перед ней). В любом из вариантов при рассматривании удалённых предметов на сетчатке возникает нечёткое, размытое изображение.





Спасибо за внимание