

# Развитие психики и сознания человека

- Психика - (от греч. *psychikos* — душевный) это особое свойство высокоорганизованной материи, являющееся формой отражения субъектом объективной реальности.

# Свойства психики:

- 1) психика – это свойство только живой материи, причем не просто живой, а живой высокоорганизованной материи;
- 2) главная особенность психики заключается в способности отражать объективный мир, т. е. живая высокоорганизованная материя, обладающая психикой, способна получать информацию об окружающем мире и создавать образ – копию материальных объектов реального мира;
- 3) получаемая живым существом информация об окружающем мире служит основой для регуляции внутренней среды живого организма и формирования его поведения, т. е. живая высокоорганизованная материя, обладающая психикой, способна реагировать на изменения внешней среды и воздействия ее объектов.

Психика человека обеспечивает активное взаимодействие его с окружающим миром. Сущность психики состоит в *отражении действительности*. Психическое отражение действительности характеризуется следующими **особенностями**:

- оно субъективно, индивидуально, своеобразно, так как внешние воздействия преломляются через призму знаний, опыта человека, его потребностей и интересов;
- оно избирательно, так как человек целенаправленно воспринимает и понимает мир, в котором ищет способ реализации своих потребностей и интересов;
- оно непрерывно как движение от простого созерцания к абстрактному мышлению, к более полному и глубокому познанию мира.

# ФУНКЦИОНАЛЬНАЯ СТРУКТУРА ПСИХИКИ

## Основные положения концепции функциональной структуры психики человека

1. Функциональным свойством психики человека в норме является целостность.
2. Объединяющим фактором для обеспечения целостности является сознание, которое выполняет функцию интегрирования (обеспечивает связь между отдельными психическими явлениями, а также объединяет

# Структура психики

## Психические процессы:

- познавательные: ощущения, восприятия, память, представления, **мышление**, внимание, речь, воображение;
- эмоциональные: эмоции, чувства;
- волевые: механизмы волевых действий, волевые качества

## Психические состояния:

активность, пассивность, бодрость, усталость, апатия, эйфория и т.д.



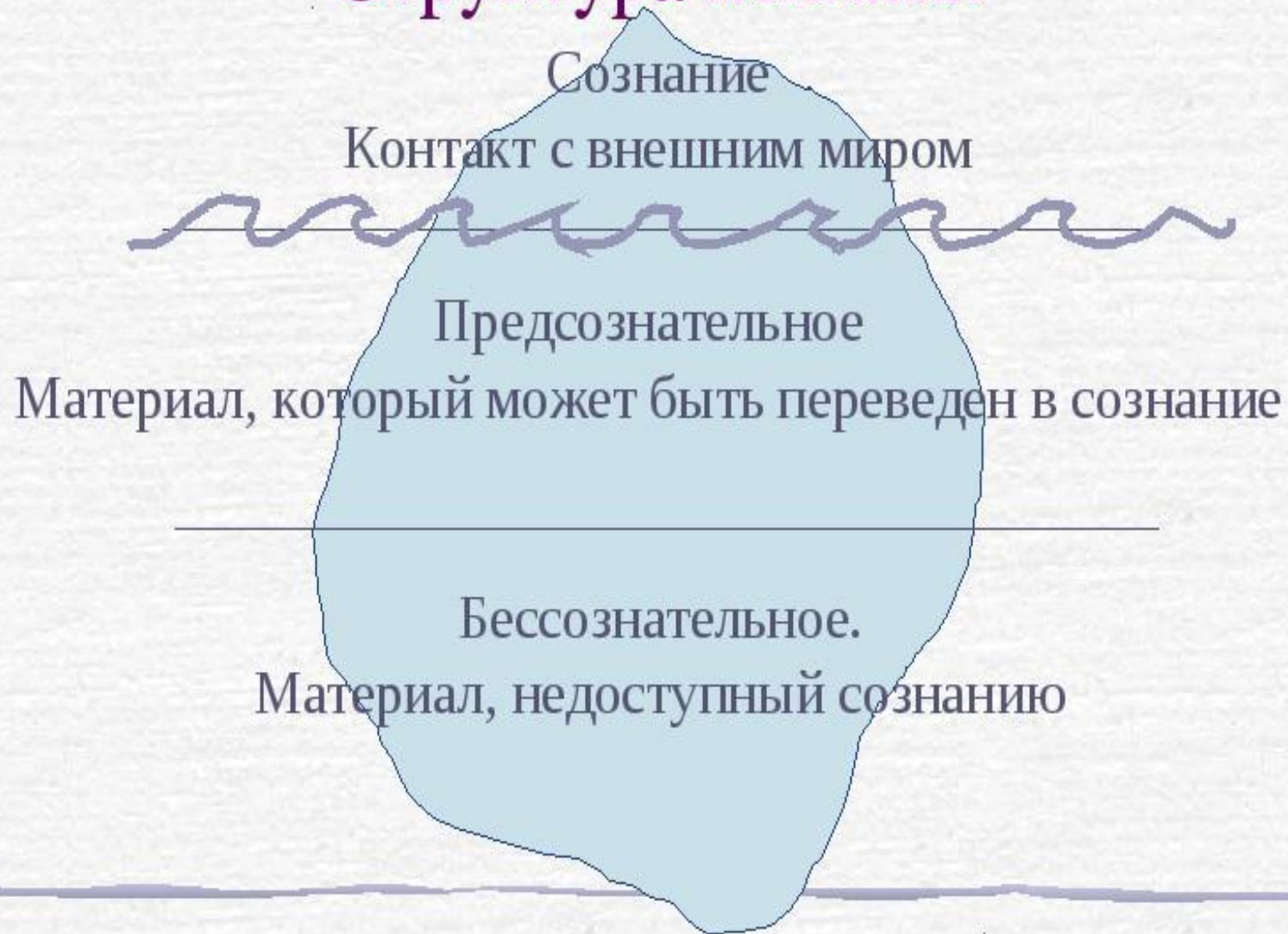
## Психические образования:

знания, начальные умения, простые навыки, сложные навыки, сложные умения

## Психические свойства:

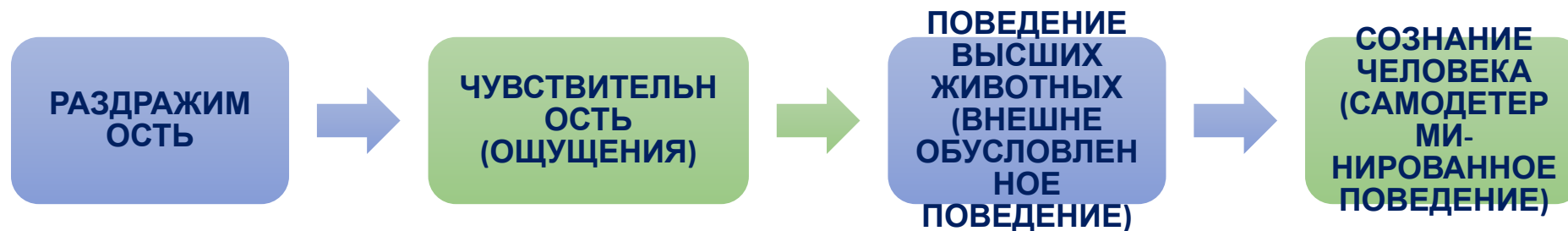
направленность (потребности, мотивы, цели), темперамент, характер, способности

# Структура психики

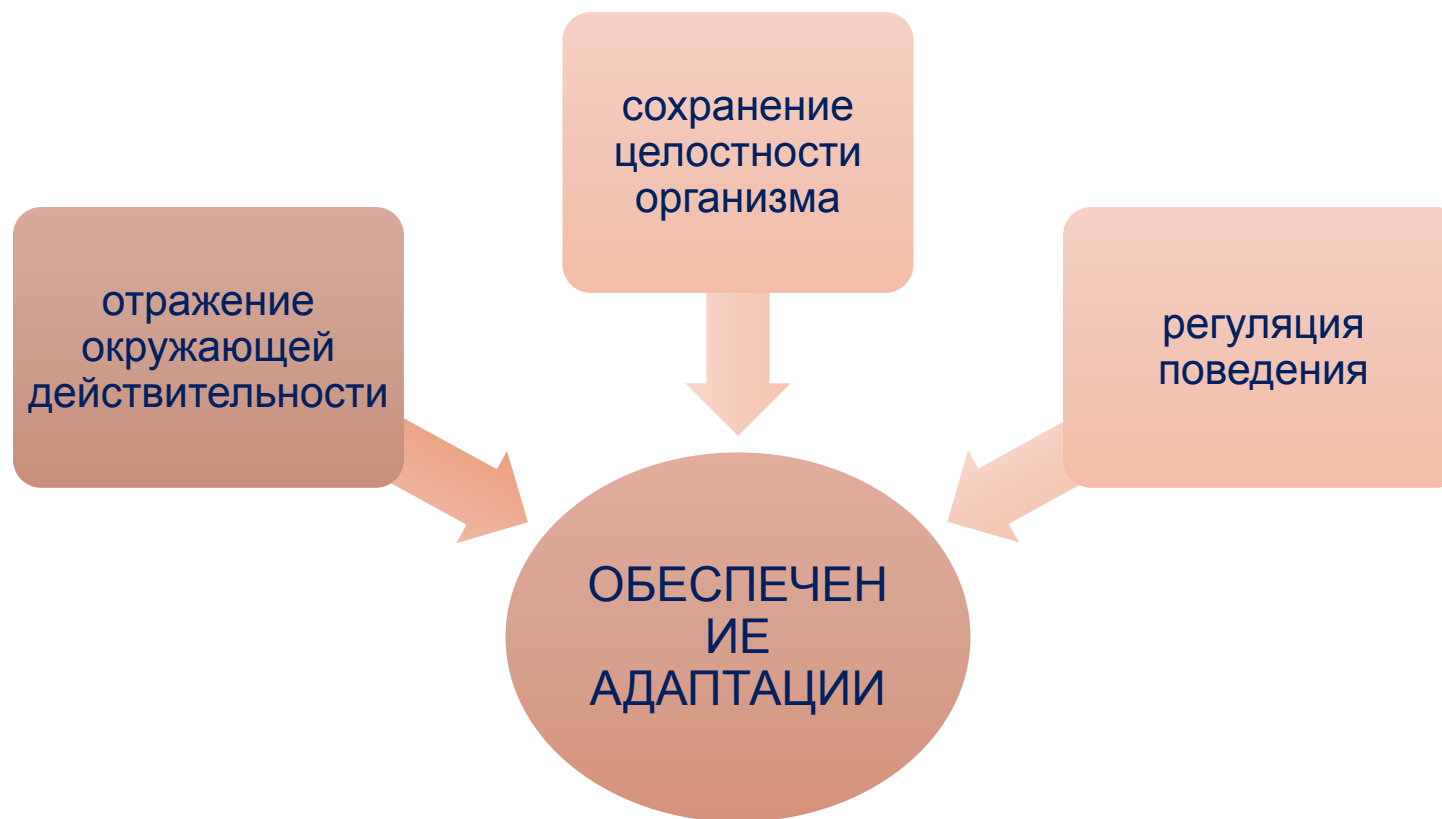


1. Общее представление о психике

**УРОВНИ РАЗВИТИЯ ПСИХИКИ ЖИВЫХ ОРГАНИЗМОВ:**



**ФУНКЦИИ ПСИХИКИ:**



# Уровни развития психики

## **1 – Развитие сенсорных процессов животных**

Реагирование реактивно, т.е. живой организм проявляет активность только после прямого воздействия на него фактора внешней среды.

## **2 – Развитие перцептивных процессов животных**

Характеризует общую способность к ощущениям. Реагирование происходит на биологически нейтральные факторы внешней среды.

## **3 – Развитие интеллектуальных действий животных (рассудочная деятельность), внешне обусловленное поведение животных**

Поведение – это сложный комплекс реакций живого организма на воздействия внешней среды. Разные существа, в зависимости от уровня психического развития обладают поведением различной сложности.

## **4 – Развитие сознание человека (само-детерминированное поведение).**

Высший уровень психического отражения и регуляции, присущий только человеку как общественно-историческому существу.

## **5. Развитие самосознания человека. Появляется возможность самоконтроля и самовоспитания.**



# ФУНКЦИИ ПСИХИКИ

Функции психики в сфере взаимодействия живых организмов и окружающей среды:

- 1 – отражение окружающей действительности
- 2 – сохранение целостности организма
- 3 – регуляция поведения

Являются важнейшими формами **интегративной функции психики** – обеспечение адаптации живого организма к условиям окружающей среды.

Адаптация имеет внутреннюю направленность (обеспечение постоянства внутренней среды организма и тем самым достигается сохранение целостности организма) и внешнюю направленность (обеспечение адекватного контакта живого существа с внешней средой).

Развитие форм поведения  
человека и животных

				<b>Деятельность</b>
		<b>Интеллектуальное поведение</b>		Активность человека, регулируемая сознательной целью
		<b>Навыки</b>		
<b>Инстинкты</b>	Сложные формы поведения, отражающие межпредметные связи и дающие большие возможности приспособления и переноса навыков			
Врожденные формы реагирования на условия среды				Формы поведения, приобретенные в индивидуальном опыте
• Поведение животных				
Поведение человека				

# Структура психики

## Психические процессы:

- познавательные: ощущения, восприятия, память, представления, **мышление**, внимание, речь, воображение;
- эмоциональные: эмоции, чувства;
- волевые: механизмы волевых действий, волевые качества

## Психические состояния:

активность, пассивность, бодрость, усталость, апатия, эйфория и т.д.



## Психические образования:

знания, начальные умения, простые навыки, сложные навыки, сложные умения

## Психические свойства:

направленность (потребности, мотивы, цели), темперамент, характер, способности

# Филогенез психики





# Возрастная периодизация Д.Б. Эльконина

- В соответствии с концепцией Д.Б. Эльконина, возрастную периодизацию ребенка можно представить шестью этапами.
- Первый период в возрастной периодизации определяется как «младенческий», продолжительность данного этапа – от рождения до 1 года. Ведущая деятельность на данном этапе - общение со взрослыми. На протяжении первого года жизни ребенок учится взаимодействию с окружающими его людьми (родителями, родственниками и т.д.), используя жесты, мимику, звуки. Близость в эмоциональном общении способствует развитию личностной сферы ребенка: через общение с матерью происходит познание себя, окружающего мира, совершенствуются реакции и коммуникативные умения.
- Второй период – период раннего детства, возрастные рамки которого определяются 1-3 годами. Ведущей деятельностью на данном этапе является предметно-орудийная, в ходе которой происходит развитие наглядно-действенного мышления. Кроме того, на данном возрастном этапе за счёт сотрудничества со взрослым в рамках ведущей деятельности ребенок овладевает разнообразными способами действий с предметами.
- Третий период представлен дошкольным возрастом, возрастной диапазон этапа – 3-7 лет. На данном этапе ведущим видом деятельности является ролевая игра. Основным новообразованием возраста является стремление к деятельности, которая характеризуется общественной значимостью и общественной оценкой, что является основой готовности ребенка к школьному обучению. На протяжении данного возрастного периода формируются умения подчинения и соблюдения правил, дети учатся быть полезными, осваиваются навыки сотрудничества.
- Четвёртый период – младший школьный возраст – 7-11 лет. Ведущим видом деятельности на данном этапе является учение, в процессе которого происходит формирование памяти, усвоение знаний о предметах и явлениях окружающего мира, взаимоотношениях в коллективе. Важнейшие новообразования возраста: развитие произвольности, внутреннего плана действий, рефлексивных способностей.
- Пятый период – подростковый возраст – 11-15 лет. Ведущий вид деятельности – общение со сверстниками. Новообразования: формирование самооценки, критического отношения к окружающим, «взрослость», самостоятельность, подчинение нормам коллективной жизни.
- Шестой период – старший школьный возраст – 15-17 лет. Ведущим видом деятельности является учебно-профессиональная, в процессе которой происходит формирование мировоззрения, профессиональных интересов,

# Нервная система как биологическая основа психики

## 2. Психика и мозг

### СТРОЕНИЕ, ФУНКЦИОНИРОВАНИЕ И СВОЙСТВА НЕРВНОЙ СИСТЕМЫ:

#### ЦЕНТРАЛЬНЫЙ ОТДЕЛ НЕРВНОЙ СИСТЕМЫ (ЦНС)

Головной мозг:

передний: кора больших полушарий - затылочная височная, теменная и лобная доли (поддерживает формы поведения, саморегуляции), миндалина, гиппокамп, базальные ганглии и перегородка; промежуточный: таламус (собирает импульсы от органов чувств кроме обоняния, осуществляется их анализ и синтез), гипоталамус (отвечает за гормональные функции, обмен веществ), средний (контроль сложных движений, положений тела в пространстве), задний: продолговатый мозг, варолиев мост (поддержание жизнедеятельности организма), мозжечок (регуляция моторики).

Спинальный мозг

#### ПЕРИФЕРИЧЕСКИЙ ОТДЕЛ НЕРВНОЙ СИСТЕМЫ

Афферентные нервы: передают импульсы от рецепторов органов чувств к мозговым центрам;

Эфферентные нервы: передающих импульсы от головного и спинного мозга к скелетным мышцам

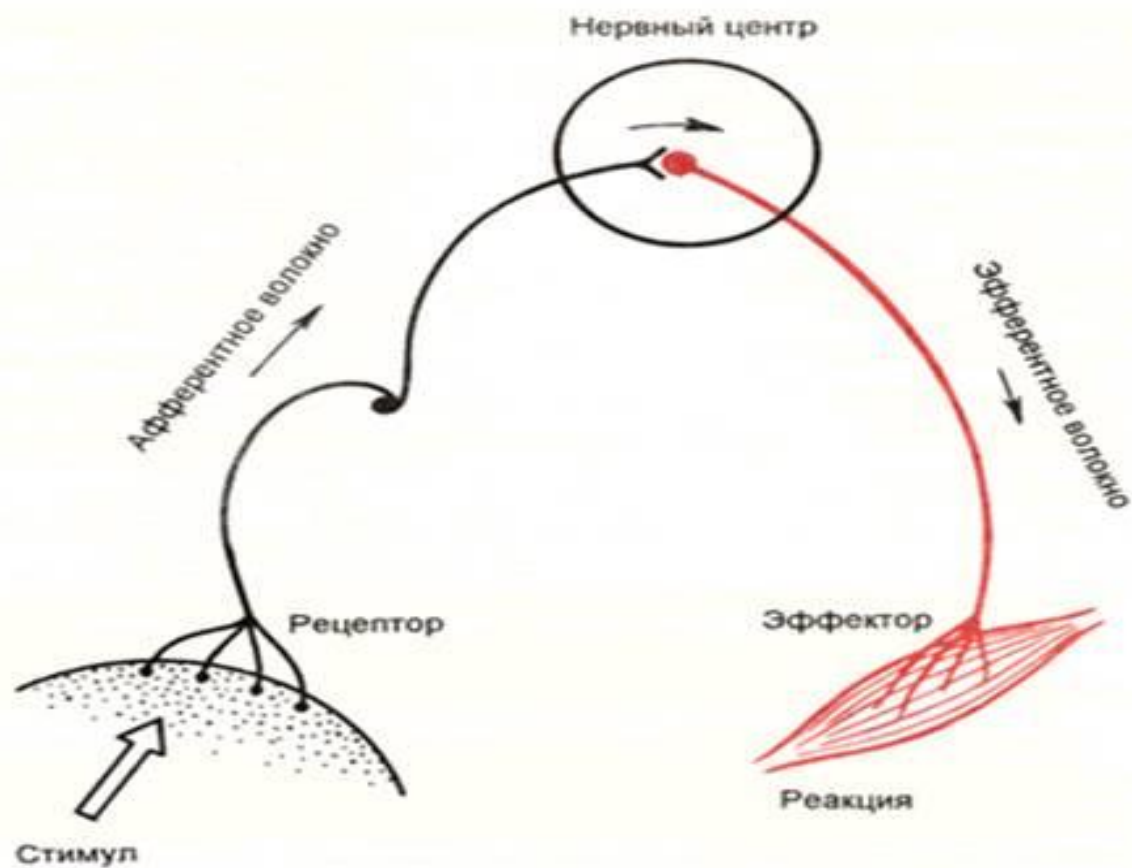
Межпозвоночные  
нервные узлы

#### ВЕГЕТАТИВНЫЙ ОТДЕЛ НЕРВНОЙ СИСТЕМЫ

Вегетативная система: обеспечивает иннервацию мышц внутренних органов и желез.

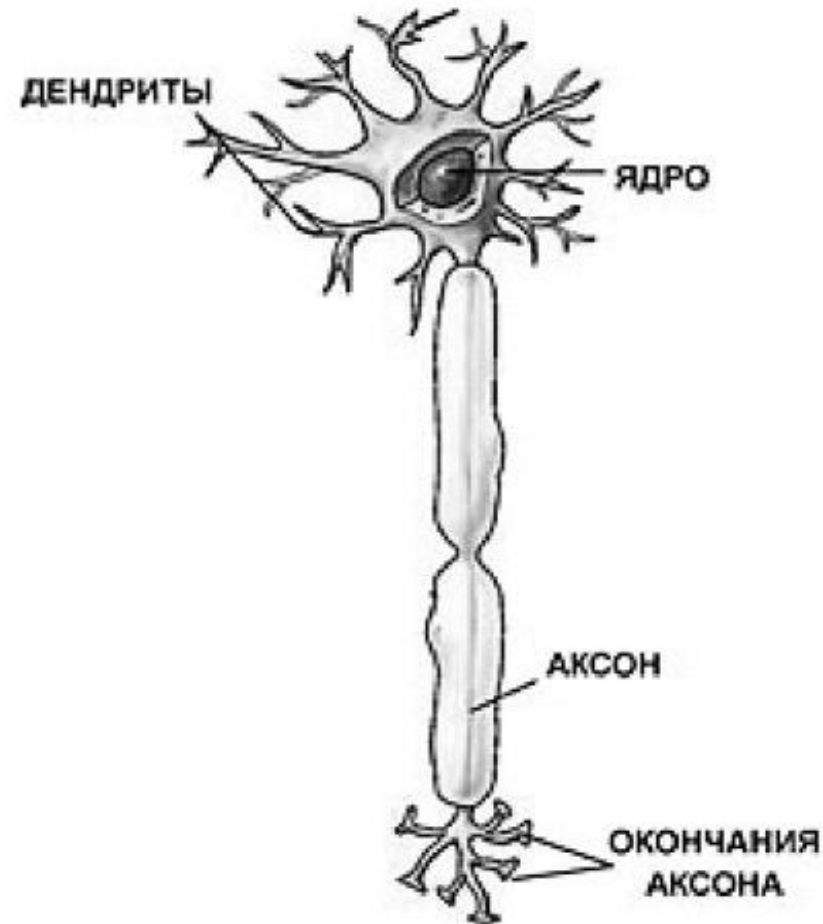


# Рефлекторная дуга



# Строение нейрона

- **НЕРВНАЯ СИСТЕМА** - это совокупность структур в организме животных и человека, объединяющая деятельность всех органов и систем и обеспечивающая функционирование организма как единого целого в его постоянном взаимодействии с внешней средой.



## Нейроны – строительные блоки нервной системы

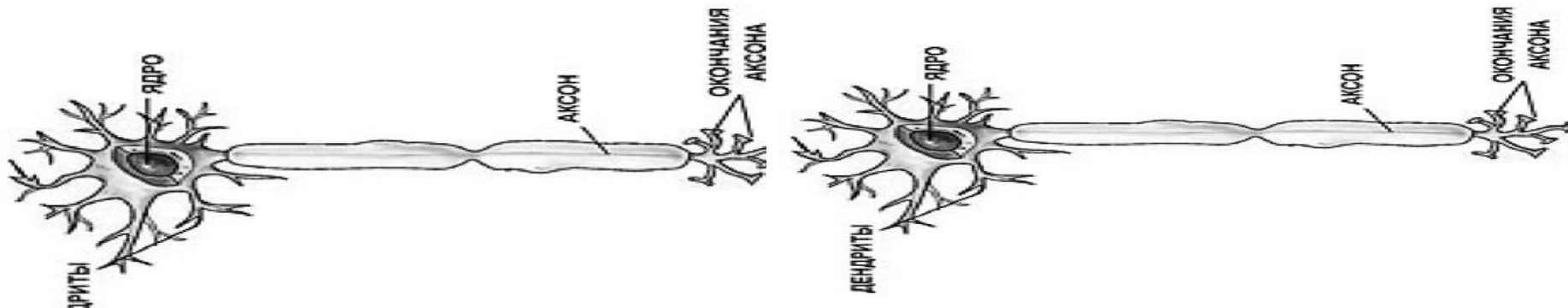
- **Нейрон** — специализированная клетка, передающая нервные импульсы или сигналы другим нейронам, железам и мышцам.

- **Категории нейронов:**

- ❖ **сенсорные** нейроны передают импульсы от рецепторов в центральную нервную систему;
- ❖ **моторные** нейроны несут сигналы, выходящие из головного или спинного мозга, к исполнительным органам, т. е. к мышцам и железам;
- ❖ **промежуточные** нейроны получают сигналы от сенсорных нейронов и посылают импульсы к другим промежуточным нейронам и к моторным нейронам. Промежуточные нейроны обнаружены только в головном мозге, глазах и спинном мозге.

## **Синаптическая передача импульсов.**

После возникновения в результате воздействия на рецептор электрического сигнала он проходит по телу нейрона к **аксону**. Тот, в свою очередь, соединяется с **дендритом** другого нейрона. Между ними находятся специальные химические вещества — **нейромедиаторы** (адреналин, дофамин, серотонин, норадреналин и др.), которые обеспечивают передачу сигнала от одного нейрона к соседнему. Такое соединение называется **синапсом**.



# **Свойства нервной системы**

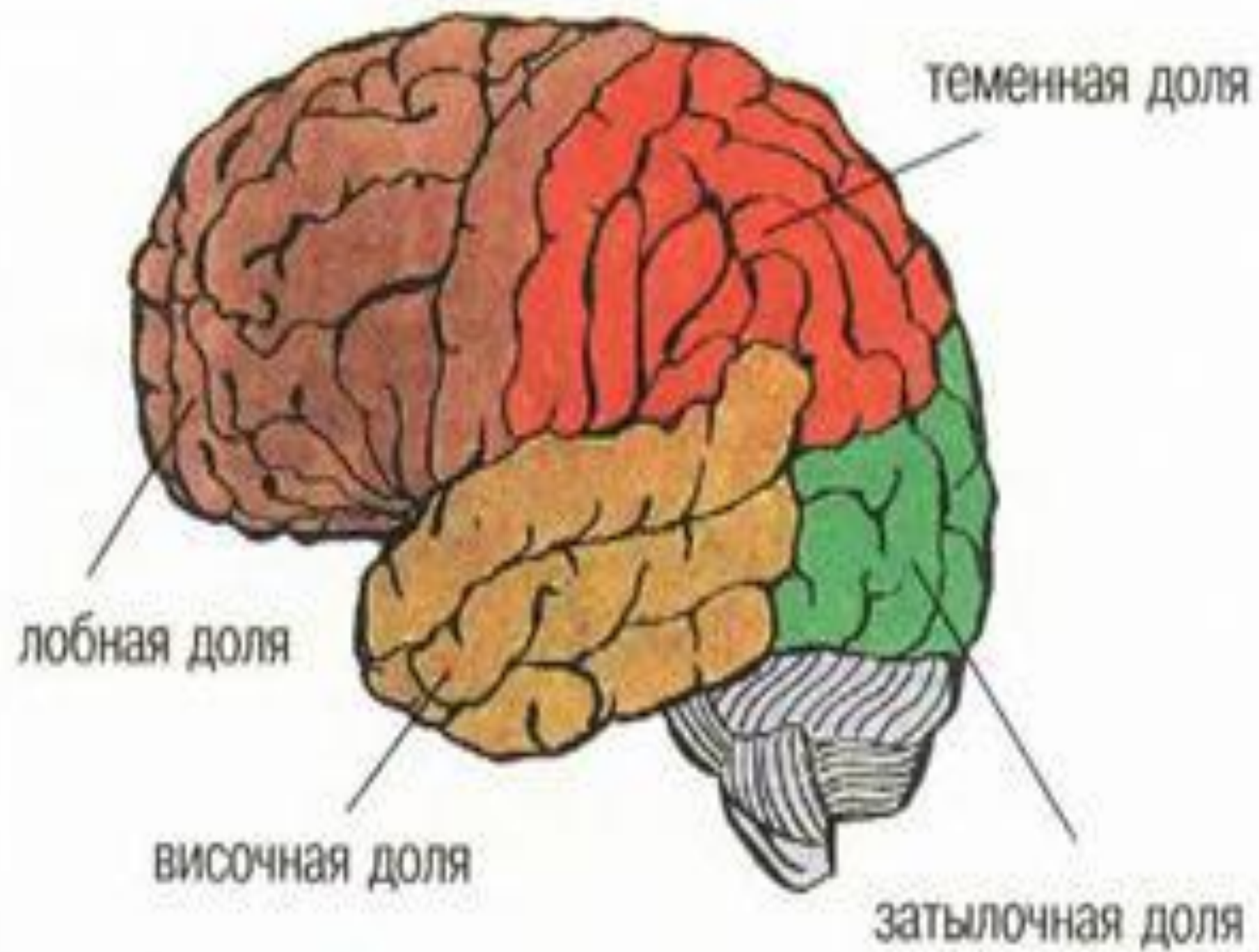
***Сила нервной системы*** определяется способностью выдерживать большие нагрузки. Слабая нервная система таких нагрузок не выдерживает.

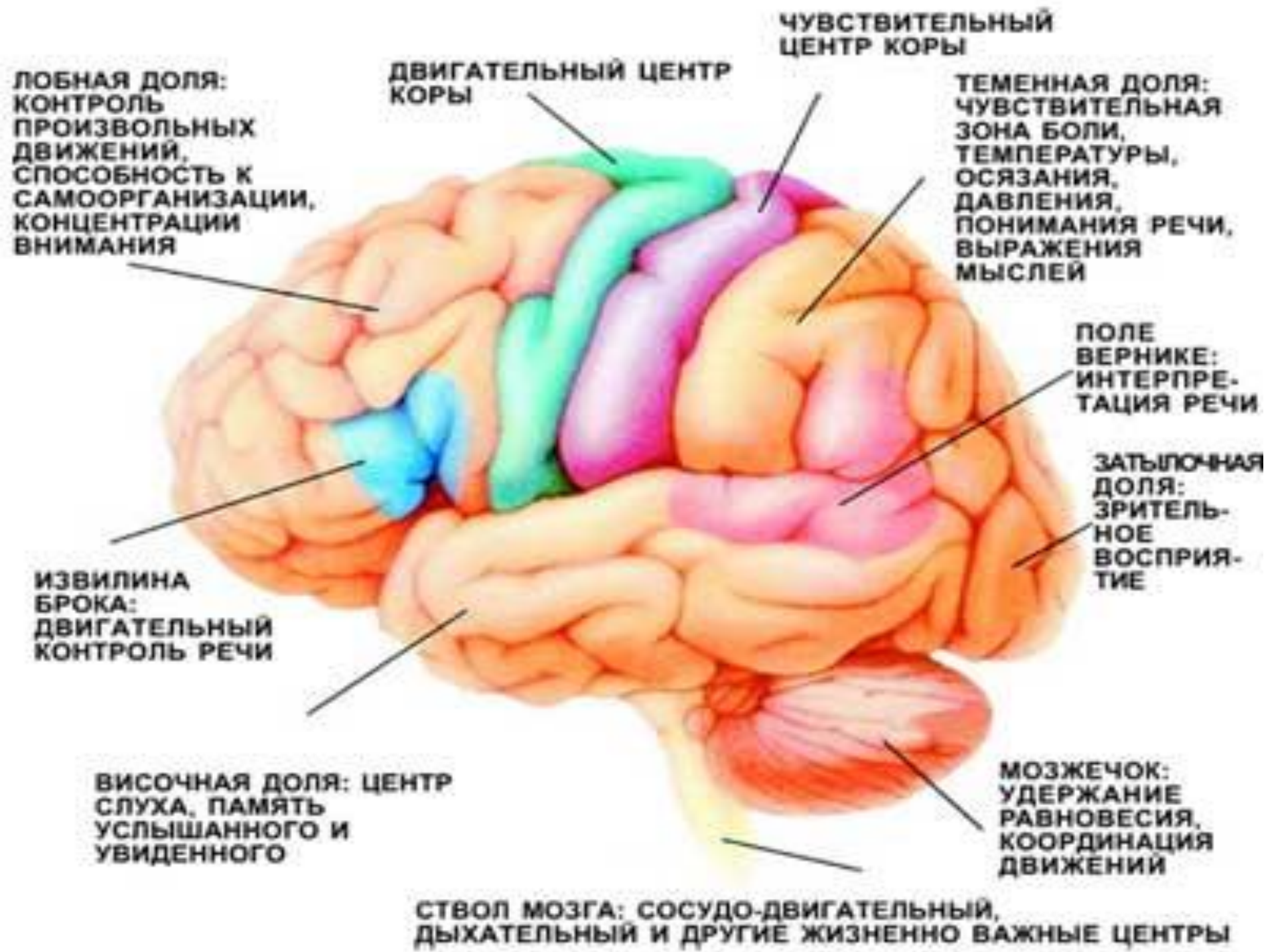
***Уравновешенность нервной системы*** - это баланс нервных процессов возбуждения и торможения.

***Подвижность нервной системы*** - временной показатель смены нервных процессов (возбуждения и торможения и наоборот).

# Свойства нервной системы

Особенности нервных процессов	<b>Сила</b>	Сильный	Сильный	Сильный	Слабый
	<b>Уравновешенность</b>	Неуравновешенный	Уравновешенный	Уравновешенный	Неуравновешенный
	<b>Подвижность</b>	Подвижный	Подвижный	Инертный	Подвижный или инертный
Темперамент		Холерик	Сангвиник	Флегматик	Меланхолик







# Мозг и психика:

- Проблема взаимосвязи мозга и психики сложна.
- Психика тесно связана с деятельностью мозга.
- Деятельность головного мозга обуславливает психику, но содержание психики не определяется работой мозга, а определяется внешним миром.

## Теории взаимодействия мозга и психики:

- 1. Теория психофизического параллелизма (психика и мозг - два не пересекающихся явления);
- 2. Теория механического тождества - (психические процессы - есть процессы физиологические, мозг «выделяет» психику);
- 3. Теория единства - психические и физиологические процессы возникают одновременно, но качественно отличаются.

# СВЯЗЬ ПСИХИКИ И МОЗГА:

- Психические функции распределены между левым и правым полушариями.
- Левое полушарие: чтение, счёт, знаковая информация, аналитическое мышление.
- Правое полушарие: образная информация, ориентация в пространстве, эмоциональное отношение к объектам, восприятие музыки.
- Функциональная асимметрия присуща человеку.

## 2. Психика и мозг

### ВЗАИМОСВЯЗЬ ПСИХИКИ И МОЗГА:

*IV в. до н.э. Алкмеон Кротонский: психические явления тесно связаны с работой мозга.*

□ **И.М. Сеченов** исследовал *связь работы мозга и организма человека с психически-ми явлениями и поведением*. Рефлекс (от лат. reflexus – обращенный, отраженный) – опосредованная нервной системой ответная реакция живого организма.


□ **И.П. Павлов** открыл *явление условно-рефлекторного научения*. Безусловный реф-лекс – наследственно закрепленная (врожденная) и стереотипная форма реагирования на биологически значимые воздействия внешнего мира или на изменения внутренней среды организма. Условный – приобретенный рефлекс, образующийся за счет сближе-ния во времени любого первоначального безразличного стимула с последующим дей-ствием раздражителя, вызывающего безусловный рефлекс. У человека наряду с первой сигнальной системой, порождаемой воздействиями среды, функционирует вторая сиг-нальная система, где в качестве условного раздражителя выступает слово – «сигнал си-гналов».

□ **П.К. Анохин** предложил *концепцию регуляции поведенческого акта (модель фун-кциональной системы)*. Функция – процесс последовательного достижения организм-ом приспособительного результата, повышающего его эффективность в конкретных ус-ловиях существования.

□ **А.Р. Лурия** выделил автономные блоки головного мозга, обеспечивающие функци-онирование психических явлений (блок тонуса коры (энергетический); блок приема, пе-реработки, хранения информации; блок программирования, регуляции и контроля дея-тельности).

### 3. Развитие психики в филогенезе и онтогенезе

#### ОСНОВНЫЕ ТЕНДЕНЦИИ РАЗВИТИЯ ПСИХИКИ:



усложнение форм  
психического  
отражения

повышение сложности  
организации и  
произвольности  
специфической  
двигательной активности –  
поведения

совершенствование  
способности к  
индивидуальному  
научению

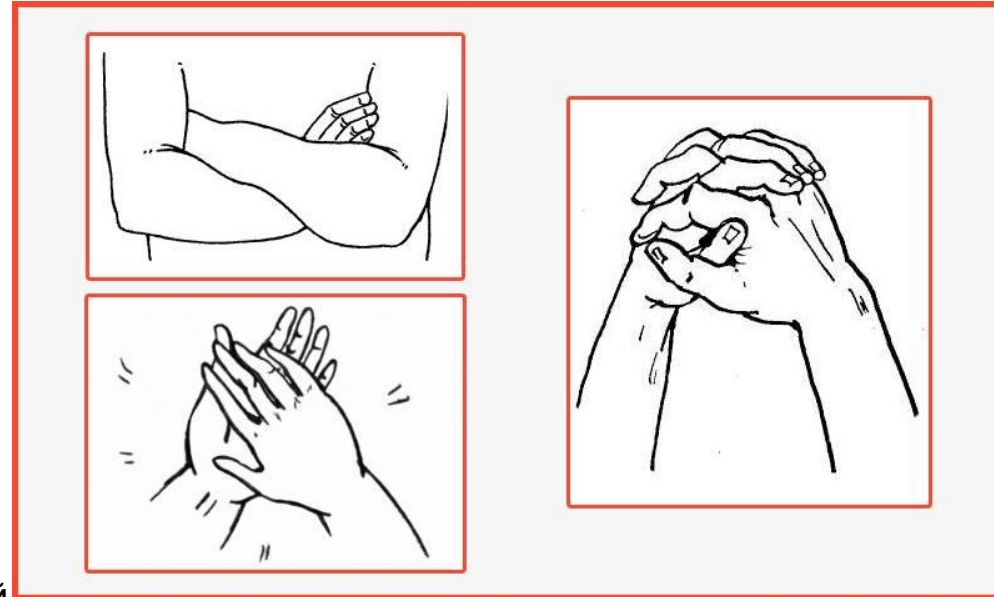
*группы факторов, обуславливающих развитие психики:*

*природные задатки (наследственность)*

*внешнее окружение (биосоциальная среда).*

# Тест на определение доминирующего полушария

- 1. Сплетите пальцы рук в замок.**  
Если верхним окажется большой палец левой руки, напишите на листе бумаги букву «Л», если большой палец правой руки - букву «П».
- 2. Прицельтесь в невидимую мишень.**  
Если для этого Вы пользуетесь левым глазом, закрывая правый, напишите букву «Л», если наоборот - «П».
- 3. Скрестите руки на груди, приняв позу Наполеона.**  
Если кисть левой руки окажется лежащей сверху, пометьте это буквой «Л», если правой - буквой «П».



- 1. Поаплодируйте.**  
Если Вы бьёте левой ладонью по правой, то это буква «Л», если правая ладонь активнее - буква «П».

# Сферы специализации левого и правого полушарий

## ГОЛОВНОГО МОЗГА.

### Левое полушарие.

*Логическое мышление* является основной сферой специализации левого полушария.

Левое полушарие мозга отвечает за языковые способности. Оно контролирует речь, способности к чтению и письму, запоминает факты, имена, даты и их написание.

### *Аналитическое мышление:*

Левое полушарие отвечает за логику и анализ. Именно оно анализирует все факты. Числа и математические символы также распознаются левым полушарием.

### *Буквальное понимание слов:*

Левое полушарие способно понимать только буквальный смысл слов.

*Математические способности:* Числа и символы также распознаются левым полушарием. Логический аналитический подходы, которые необходимы для решения математических, проблем, тоже являются продуктом работы левого полушария.

### **Правое полушарие**

*Интуиция* является основной сферой специализации правого полушария.

*Пространственная ориентация:* Правое полушарие отвечает за восприятие месторасположения и пространственную ориентацию в целом.

*Музыкальность:* Музыкальные способности, а также способность воспринимать музыку зависят от правого полушария.

*Воображение:* Правое полушарие дает нам возможность мечтать и фантазировать. С помощью правого полушария мы можем сочинять различные истории.

*Художественные способности:* Правое полушарие отвечает за способности к изобразительному искусству.

*Эмоции:* Хотя эмоции и не являются продуктом функционирования правого полушария, оно связано с ними более тесно, чем левое.

*Мистика:* За мистику и религиозность отвечает правое полушарие.

*Мечты:* Правое полушарие отвечает также и за мечты.

***Сознание*** – высшая, свойственная человеку, интегрированная форма психики, результат общественно-исторических условий формирования человека в трудовой деятельности при постоянном общении с другими людьми, в результате чего достигается познание и преобразование окружающей действительности.

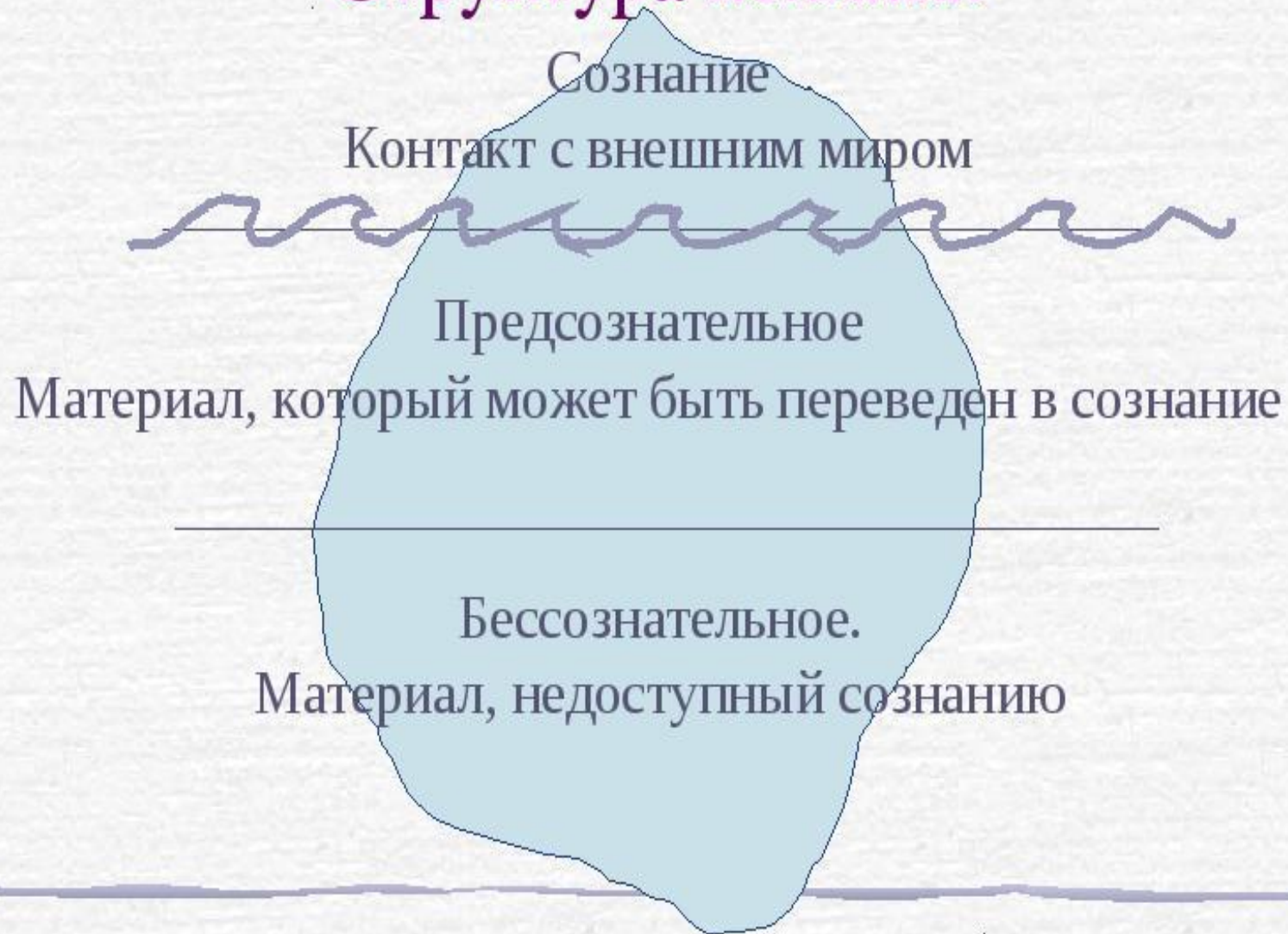
***Бессознательное*** – совокупность психических явлений, в функционировании и влиянии которых человек не отдает себе отчета.

***ЛИБО***

***Бессознательное*** – сфера психики, содержание которой не является предметом сознания, но определенным образом влияет на сознательную деятельность



# Структура психики



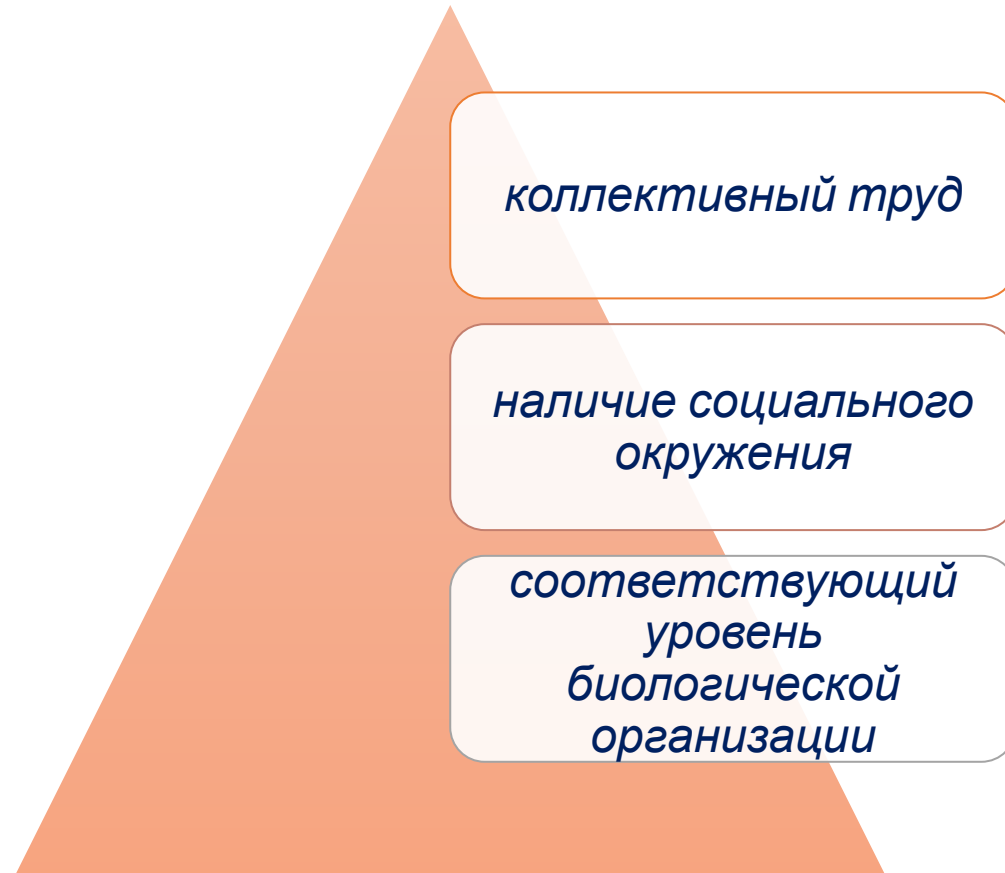
# Сознание как высшая форма психического отражения





### 3. Развитие психики в филогенезе и онтогенезе

#### ОСНОВНЫЕ УСЛОВИЯ ВОЗНИКНОВЕНИЯ И РАЗВИТИЯ СОЗНАНИЯ:



- возникновение сознания у человека имеет биологическую и культурно-общественную обусловленность.
- развитие психики ребенка во многом повторяет закономерности общественно-исторического развития человека.
- возникновение сознания вне общества не возможно.

#### 4. Понятие сознания человека

*психика – поведение – сознание*

**Сознание** – высший уровень психического отражения и саморегуляции, присущий только человеку как общественно-историческому существу.

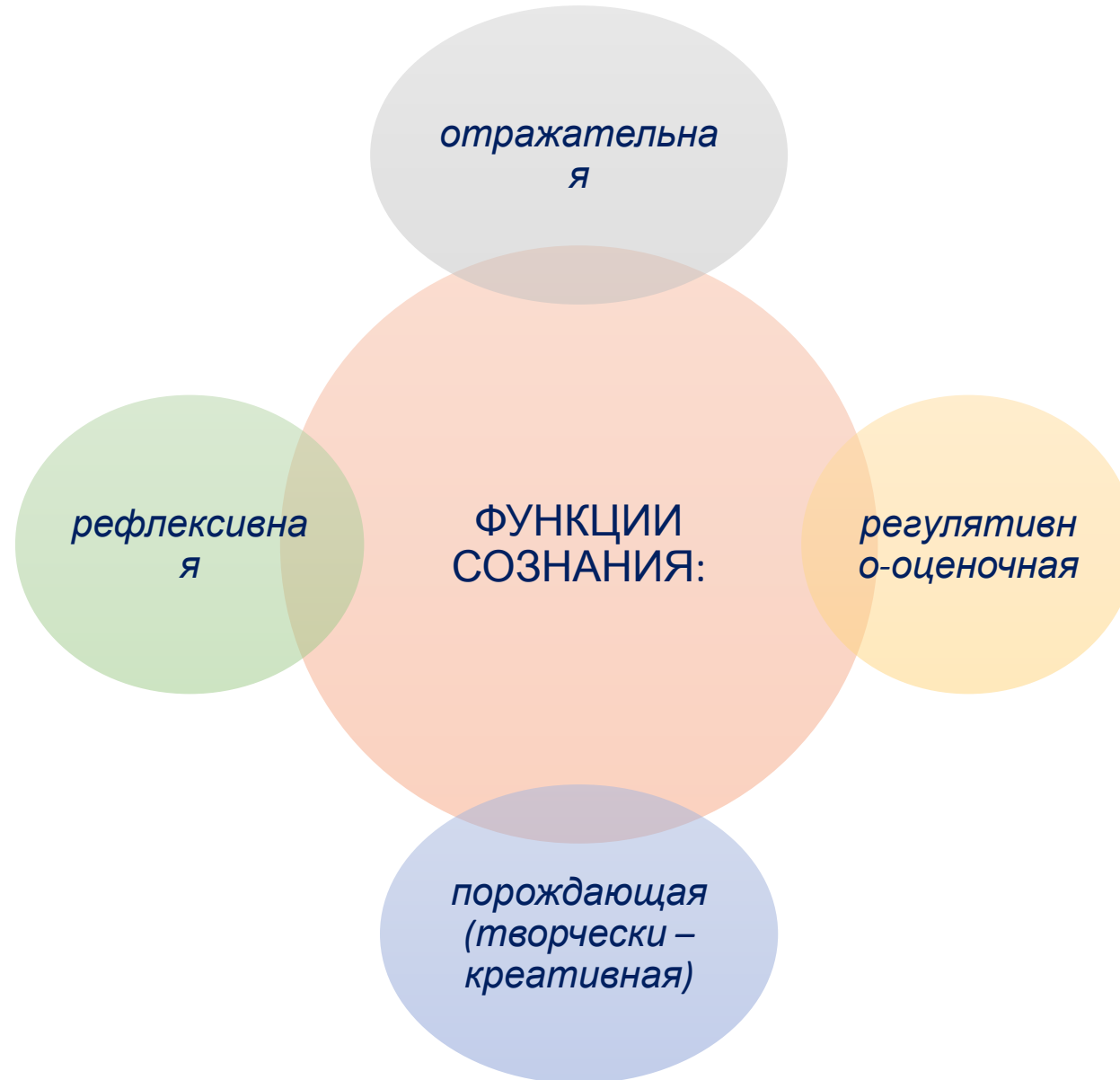
#### • ХАРАКТЕРИСТИКИ СОЗНАНИЯ:

##### • АКТИВНОСТЬ:

- Только у человека происходит дифференциация отражаемых психикой предметов по степени значимости для субъекта психических образов.

##### • ИНТЕНЦИОНАЛЬНОСТЬ:

- направленность мышления на какой-либо предмет



#### 4. Понятие сознания человека

*психика – поведение – сознание*

**Сознание** – высший уровень психического отражения и саморегуляции, присущий только человеку как общественно-историческому существу.

#### • ХАРАКТЕРИСТИКИ СОЗНАНИЯ:

##### • АКТИВНОСТЬ:

- Только у человека происходит дифференциация отражаемых психикой предметов по степени значимости для субъекта психических образов.

##### • ИНТЕНЦИОНАЛЬНОСТЬ:

- направленность мышления на какой-либо предмет

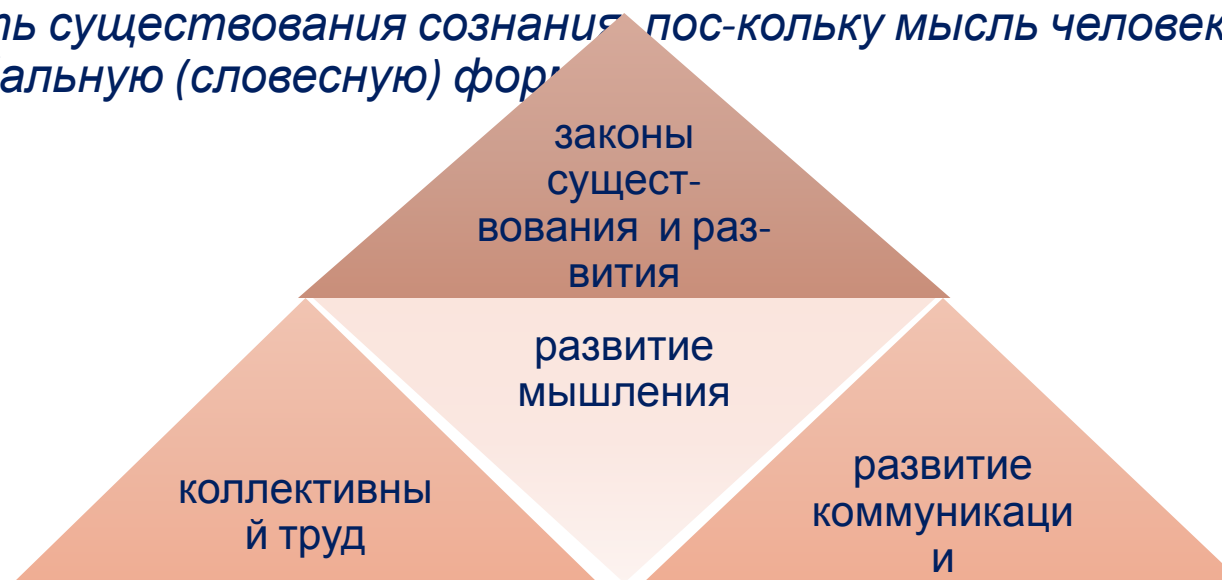


#### 4. Понятие сознания человека

что обуславливает возникновение и развитие сознания у человека?

### гипотеза происхождения сознания человека (А.Н. Леонтьев)

- ❑ Труд – это присущий только человеку, вид деятельности, заключающийся в осуществлении воздействий на природу, с целью обеспечения условий своего существования. Основная особенность труда: совершается только в условиях сотрудничества с другими людьми. *Труд способствовал образованию определенных человеческих сообществ.*
- ❑ Уровень развития коммуникации (общения) между членами сообщества – это условие существования человеческих сообществ и успешного выполнения трудовых операций. Высший уровень человеческой коммуникации – речь – обусловила принципиально иной уровень регуляции психических состояний и поведения человека – регуляции с помощью слова. *Речь предопределила возможность существования сознания, поскольку мысль человека всегда имеет вербальную (словесную) форму.*



## 6. Этапы развития сознания и самосознания

### ЭТАПЫ РАЗВИТИЯ СОЗНАНИЯ:





## 6. Этапы развития сознания и самосознания

### • СТРУКТУРА САМО-СОЗНАНИЯ

- «Я»-прошлое: совокупность представлений о своем прошлом «Я»
- «Я»- идеальное: то, каким бы хотел быть вообще
- «Я»-будущее: совокупность о себе в будущем
- «Я»- реальное: совокупность представлений о себе в настоящем

### • ФУНКЦИИ САМО-СОЗНАНИЯ:

- самопознание
- получение информации о себе
- эмоционально-ценностное отношение к себе
- само-регуляция поведения

### ЭТАПЫ РАЗВИТИЯ САМОСОЗНАНИЯ:

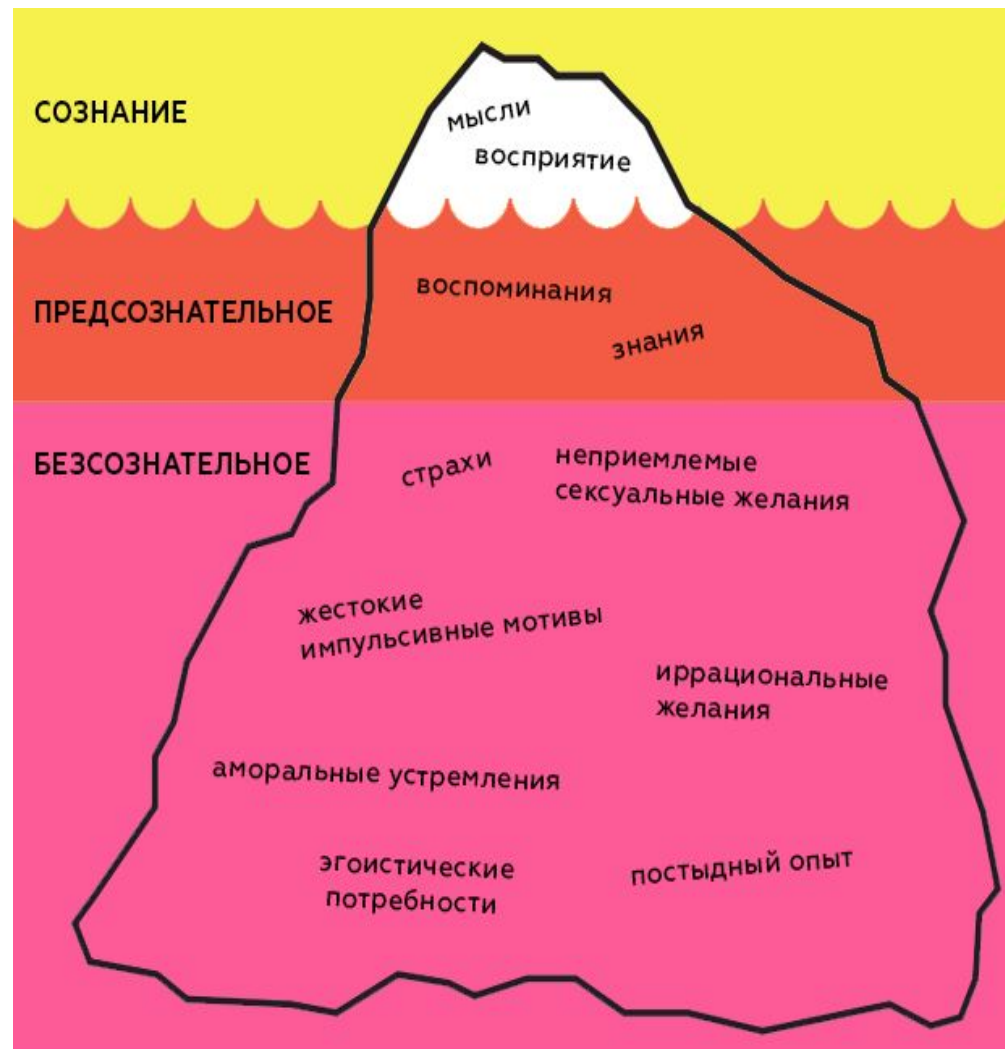
I. формирование у младенца схемы тела (субъективного образа взаимного положения и состояния движения частей тела в пространстве. Схема тела – первый компонент в структуре самосознания.

II. начало ходьбы. С осознанием появившейся самостоятельности связано первое представление ребенка о своем «Я». «Я» не существует вне отношений к «ТЫ».

III. формирование поло-ролевой идентичности (отнесение себя к полу, осознание половой роли). Ведущий механизм – это идентификация (уподобление себя в форме переживаний и действий другому лицу).

IV. овладение речью. Овладевая речью, ребенок из состояния объекта воздействий окружающих переходит в состояние субъекта своих воздействий на них.

# Структура психики



Айсберг как метафора структуры личности человека

