

**«МАКЕДОНСКИЙ
РЕНЕССАНС»
(867—1057 ГГ.)**



- ▣ Неоднократно столичные мастера оглядывались в прошлое, и каждый раз за этим следовал небывалый расцвет искусства, называемый историками ренессансом. Таким всплеском в X— XI вв. стал так называемый «македонский ренессанс».

Миниатюра в византийском рукописном Евангелии. X в.



- Вряд ли в искусстве был сведущ македонский крестьянин Василий. За необыкновенную физическую силу и умение укрощать лошадей его приблизил к себе, а потом и сделал своим соправителем император Михаил III. Михаилу это не принесло счастья. Заговорщики зарезали его в собственной спальне, чтобы освободить трон для Василия. Новому императору удалось не только укрепиться на троне, но и основать Македонскую династию, правившую Византией в течение почти двухсот лет (867-1056 гг.).

Святые Василий Великий и Иоанн Златоуст. Мозаика. XII в.



© Vladimir d'Ar, 2017

- Сюжетная живопись при иконоборцах существовала, но развивалась буквально в подполье — в пещерных монастырях Каппадокии. Она и выглядит уродливым, хотя по-своему выразительным растением, выросшим без воздуха и света. После восстановления иконопочитания именно такая живопись могла бы заполнить образовавшуюся нишу и долгие годы проходить путь к совершенству.
- В действительности одна из первых мозаик, воссозданная в Софии Константинопольской, — Богоматерь с Младенцем Христом и двумя ангелами — исполнена непозабывтой прелести античного искусства.

Айя-София. Софийский собор.

- В послеиконоборческий период неиссякаемый источник античности оживил начавшее увядать древо византийской живописи.
- В то время в Константинополе изготовляли копии с рукописей античной поры. Одна из них, иллюстрирующая библейскую историю полководца Иисуса Навина, даже имеет форму свитка, а не книги - кодекса, хотя свитки вышли из упокоения ещё в IV в. Сохранился в основном рисунок, а краски частично осыпались, по это несколько не умаляет художественных достоинств рукописи.



Иисус Навин и два соглядатая. Свиток Иисуса Навина. X в.



Миниатюры Парижской Псалтири
(конец IX — начало X в.)

- Миниатюры Парижской Псалтири (конец IX — начало X в.), очевидно, также скопированы с александрийской рукописи IV в. Каждая миниатюра задумана как самостоятельная картина: находится на отдельном листе и окружена орнаментальной рамкой. На первый взгляд миниатюры изображают античные сюжеты: Орфея, играющего на лире, философа в обществе девушки и ребёнка... Однако в действительности на первой миниатюре изображён царь Давид, а на второй — молящийся в одиночестве пророк Исайя.

- ▣ «Македонское возрождение» проявилось и в прикладном искусстве. В императорских мастерских изготовляли ларцы для драгоценностей и благовоний, украшенные пластинами слоновой кости.



Серебряное блюдо с Силеном и Менадой. VII в.

- По сравнению с мозаикой Богоматери в апсиде другая мозаика, над входом в храм, кажется более плоскостной и грубоватой. Она изображает императора Льва VI, преклонившего колени перед восседающим на престоле Иисусом Христом.



Император Лев VI перед Христом. Мозаика. IX в.



- Портрет Александра выглядит совсем двухмерным. Его фигура исчезла под ломкими складками лора — расшитого драгоценными камнями плата материи, дополняющего торжественное императорское облачение.

Портрет императора
Александра

- Интерес мастеров к орнаментам стал своеобразной визитной карточкой Македонской эпохи. Император Константин IX Мономах, правивший с 1042 по 1054 г., и его жена Зоя изображены по сторонам восседающего на троне Христа.
- Брови и складка между ними, округлость щёк, ямочка на подбородке правителя превращаются в своеобразный орнамент, прокладываются чёткими линиями. Символ здесь окончательно восторжествовал над реальностью.



Император Константин Мономах и императрица Зоя перед Христом. Середина XI в.

ЭПОХА КОМНИНОВ (1057—1204 гг.)

- ▣ В 1081 г. в Византии утвердилась династия Комнинов.
- ▣ Им удалось объединить расколотое противоречиями византийское общество, дать отпор внешним врагам и обеспечить экономическое благосостояние империи.
- ▣ Недалеко от порт-ретов Константина и Зои, в появились изображения Иоанна II Комнина с женой, венгерской принцессой Ириной, и их сына



Император Иоанн II Комнин
и императрица Ирина перед Богоматерью с Младенцем.
XII в.



Император Иоанн II Комнин
и императрица Ирина перед
Богородицею с Младенцем. XII в.

Фрагмент

- Фигуры полностью превратились в плоские, покрытые геометрическим орнаментом силуэты, словно наклеенные на золотой фон; лица выложены из мелких, хорошо подогнанных друг к другу кубиков смальты, также образующих геометрические узоры.
- Однако в лице Богородицы и личике Младенца Христа, пожалуй, уже можно заметить предчувствие той духовности, которая стала отличительным признаком именно комниновского периода.



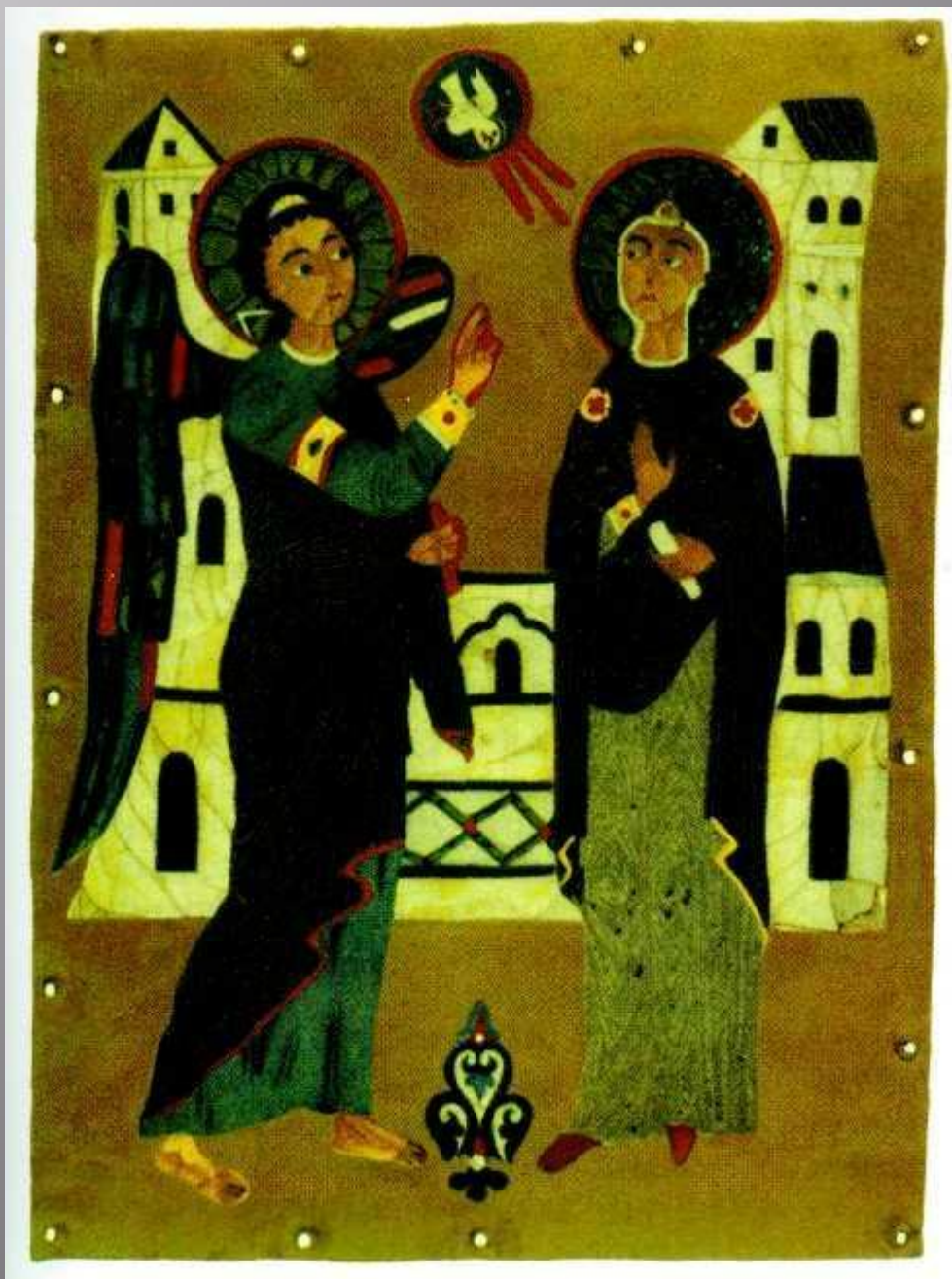
Деисус на южной галерее
Софии (вторая четверть XII в.)

- ▣ Искусство Македонской династии, изысканно-нарядное, почти классически-спокойное, стремилось к гармонии. Но гармония несовместима с переживаниями, эмоциями, порывами чувств, которые стали волновать художников XII в. Им хотелось передать средствами живописи и грусть, и задумчивость, и скорбь. Поэтому цветовая гамма утратила былую яркость, появились контрасты тёмных и светлых тонов, изменился идеал красоты, другими стали лики.
- ▣ Лик Христа так же аккуратно набран из не крупной смальты, как и лицо Иоанна Комнина, но кубики уже не образуют орнамент.



- ▣ Одним из лучших образцов константинопольской церковной живописи начала XII в. была Богоматерь с Младенцем Христом. Эту икону привезли на корабле из Константинополя, и уже на Руси она получила название Владимирской. зумительное по своей одухотворённости лицо Богоматери, проникающий в душу взгляд печальных глаз ставят это произведение неизвестного византийского мастера в один ряд с лучшими творениями средневековой живописи. Тонкий, слегка изогнутый нос, маленькие бесплотные губы, большие удлинённые глаза, несмотря на условность изображения, замечательно передают глубину переживаний Богоматери, предчувствующей судьбу Сына.
- ▣ Порывисто, будто ища защиты, прижимается к Марии Младенец Христос. Живописное, мягкое письмо передаёт рельеф ликов, сообщая им особое духовное благородство. Образ Богоматери с Младенцем Христом впоследствии получил особое распространение на Руси.

БОГОМАТЕРЬ
ВЛАДИМИРСКАЯ



- Отвечает новым веяниям и декоративное искусство. Любимым его видом становятся перегородчатые эмали, изобретённые ещё в VIII в. и достигшие расцвета в XI—XII вв. По внешнему виду эмаль напоминает мозаику: она также делается из стекловидной массы, но не отлитой в виде кубиков, а расплавленной прямо на поверхности изделия. Чтобы эмали разного цвета не смешивались, по контурам рисунка припаивали тонкие золотые перегородки. В каждую из образовавшихся ячеек засыпали порошок нужного минерального красителя с кварцевым песком и нагревали до высокой температуры. Порошки расплавлялись, и все ячейки оказывались заполненными ярким блестящим стекловидным веществом, похожим на драгоценные камни. Благовещение. Византийская эмаль. X—XII вв.



- Портреты очень напоминают изображения на софийских мозаиках: лица условны, а одежды так щедро разрисованы орнаментом, что кажется, будто сами фигуры служат лишь поводом для орнаментальной стихии. Такая боязнь пустоты по природе своей неклассична, она действительно отражает иное, более «варварское» мироощущение — ещё одну грань византийского Средневековья, где постоянно перемешивались импульсы Востока и Запада, провинций и столицы, язычества и христианства.
- В древнегреческом и древнеримском искусстве мастера умели обходиться без заполнения фона архитектурными или живописными под-робностями, на Востоке же, напротив, это было в порядке вещей

Богоматерь, сидящая на троне со Спасителем на руках. Византийская эмаль. X—XII вв.

- В XI в. византийские зодчие, сохраняя однажды найденное конструктивное решение -крестово-купольную систему, начали украшать наружные стены храмов.
- многоуступчатые плоские лопатки выступают из стены, глубокие ниши окружают окна, под карнизами «щетинятся» уложенные под углом к поверхности стены кирпичи — поребрик.



Храм Панагии Халкеон в Фессалониках (1028 г.)

- ▣ Своеобразный тип храмов возник в XI в. на Афоне. Строитель лаврского собора воспользовался крестово-купольной схемой, прочно утвердив купол на мощных устоях, а не на константинопольских изящных колонках.
- ▣ Однако основная часть церкви получила очертания не прямоугольника, а трёхлистника: помимо гранёной апсиды с юга и севера выступали полукруглые пристройки.



Собор Великой Лавры. XI в. Афон. Греция.