

Линдуловская лиственничная роща



Лиственничный лѣсъ Петра Великаго. Съ карт. Я. П. Полонскаго, грав. Шдиденъ.
(c) tenor.spb.ru

МБОУ «Рощинская СОШ»
Команда «СЛЕДОПЫТ»

пос.Рощино
2018 год



В поселке *Рощино*, в 3,5 км от станции на берегу реки *Линдуловой* находится *Линдуловская* лиственничная роща одна из жемчужин отечественного лесокультурного дела. Это старейшие уникальные культуры лиственницы в России и в Европе. Здесь произрастают лиственницы *Сукачева*, *даурская*, *сибирская*.

Роща была заложена в 1738 году .

Согласно преданиям в один из проездов по этой территории Пётр I обратил внимание на это место и велел развести здесь корабельный лес для Кронштадтской верфи.





Уже в 1703 г. *Петр Великий* – *первый лесовод России* – ввел жесткое государственное регулирование лесными пользованиями по берегам рек (шириной 50 верст – вдоль больших и 20 – вдоль малых), запретил рубку наиболее ценных корабельных пород деревьев, приказал привести в известность заповедные леса. *Описание лесных ресурсов* стало первым шагом к их рациональному использованию.





После смерти Петра I, в 1726 г., Адмиралтейская коллегия обсуждала вопрос, почему новопостроенные корабли «...жестоко гниют и в худое качество приходят». Причина недолговечности кораблей в России были рубка корабельных деревьев престарелого возраста, без выбора, летом, неумение определять по внешним признакам возраст и внутренние пороки.



приглашен по контракту из Германии в Санкт-Петербург Лесной знатель (лесовод- практик) Фердинанд Габриель Фокель. Как наиболее опытный был он оставлен при Санкт-Петербургском адмиралтействе в качестве форстмейстера Его Императорского Величества . Он обязан был приводить в известность леса близлежащих губерний, пригодных для кораблестроения, содержать и охранять их, подчищать в них от сучьев корабельные деревья, разводить корабельные рощи на пригодных для них местах, а также обучать всему этому, ничего не скрывая, учеников из россиян



вошел как выдающийся лесовод, изучивший и описавший многие леса северо-запада России, подготовивший 15 унтерфорстмейстеров и вальдмейстеров из россиян, создавший Линдуловскую лиственничную корабельную рощу и оставивший нам самую первую на русском языке книгу о лесах России - как научную монографию, справочник и одновременно первый учебник по лесоводству.



*Роща создавалась в
пять этапов:*

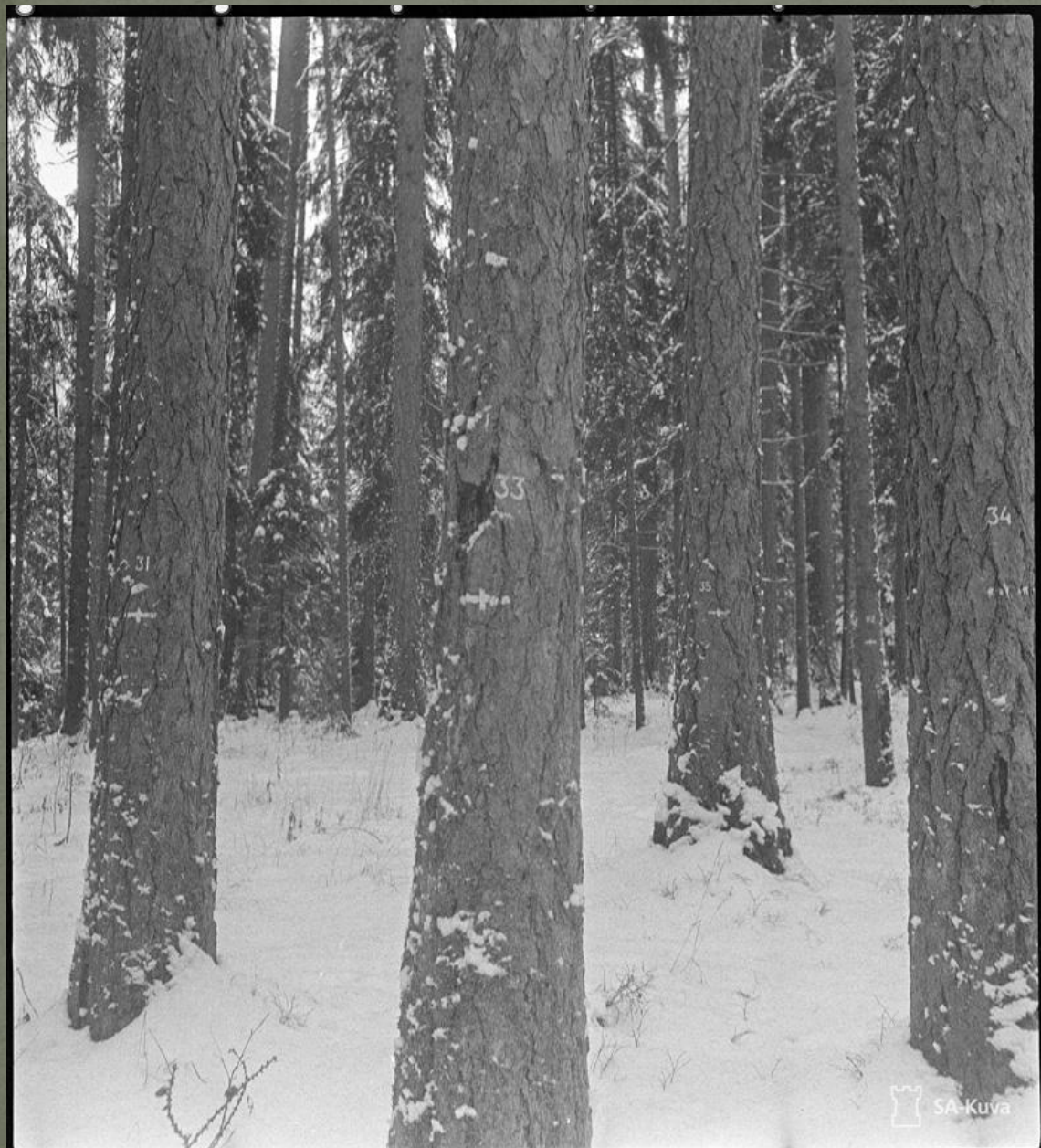
1 этап 1738-1742 гг.

2 этап 1740-1773 гг.

3 этап 1805-1822 гг.

4 этап 1924-1940 гг.

*5 этап с 1940 года по
настоящее время.*



Первые два участка старейших культур лиственницы созданы в 1738 г. лесным знателем, форстмейстером её императорского величества Фердинандом Габриелем Фокелем с учениками Иваном Киприяновым, Матвеем Алшанским, Федотом Старостинным, Петром Павловым.



Лиственница Сукачева
(*Larix Sukachevii* D.Jil)

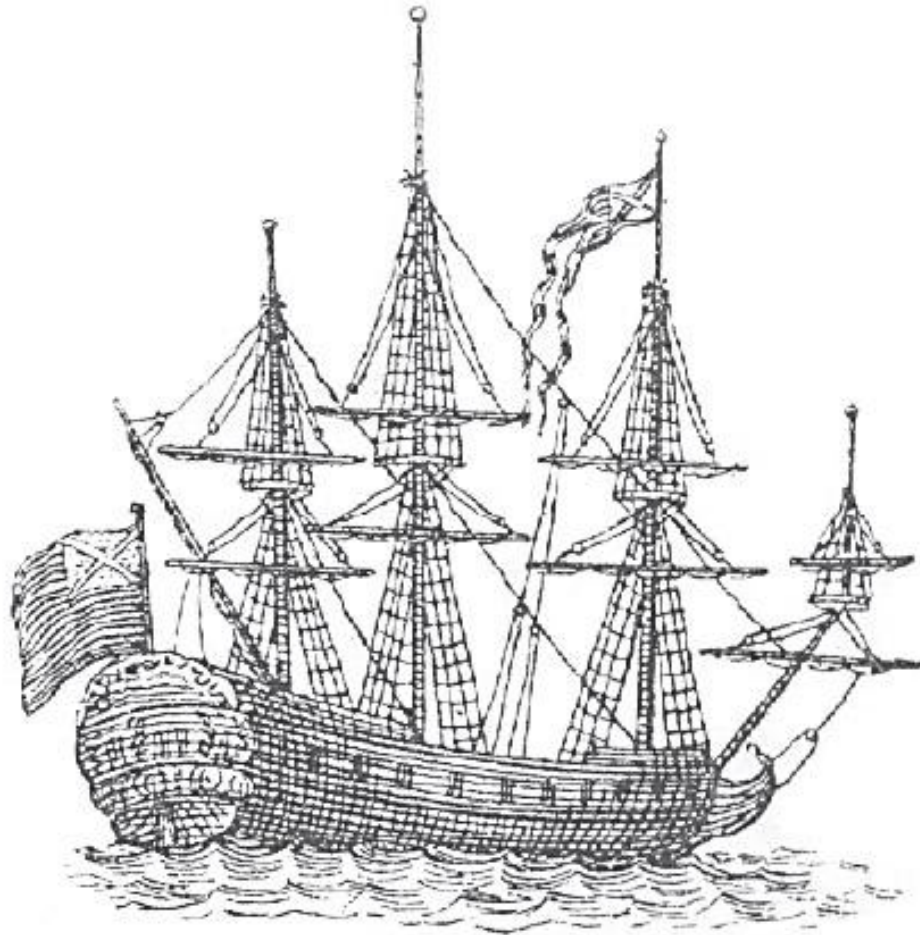
Старые культуры сохранились на площади 23,5 га и насчитывают более 4000 деревьев высотой 38 - 42 м с диаметром ствола 49 - 52 см. (на высоте груди). А отдельные лиственницы имеют диаметр до 100 см



Семена лиственницы из Линдуловской рощи, по заказам, высылались во многие страны Европы, в Австралию, США, Японию, Болгарию. Сеянцы из семян рощи были лучшими, чем из семян других стран. Из них получался хороший посадочный материал.

Сбор шишек лиственницы возможен был только с помощью птиц – клестов, которые извлекая семена из шишек, способствовали тому, что масса сорванных ими и упавших на землю шишек оказывалась почти не тронутой или содержала большое количество семян. Ещё ветер и снег обламывали ветки с шишками.



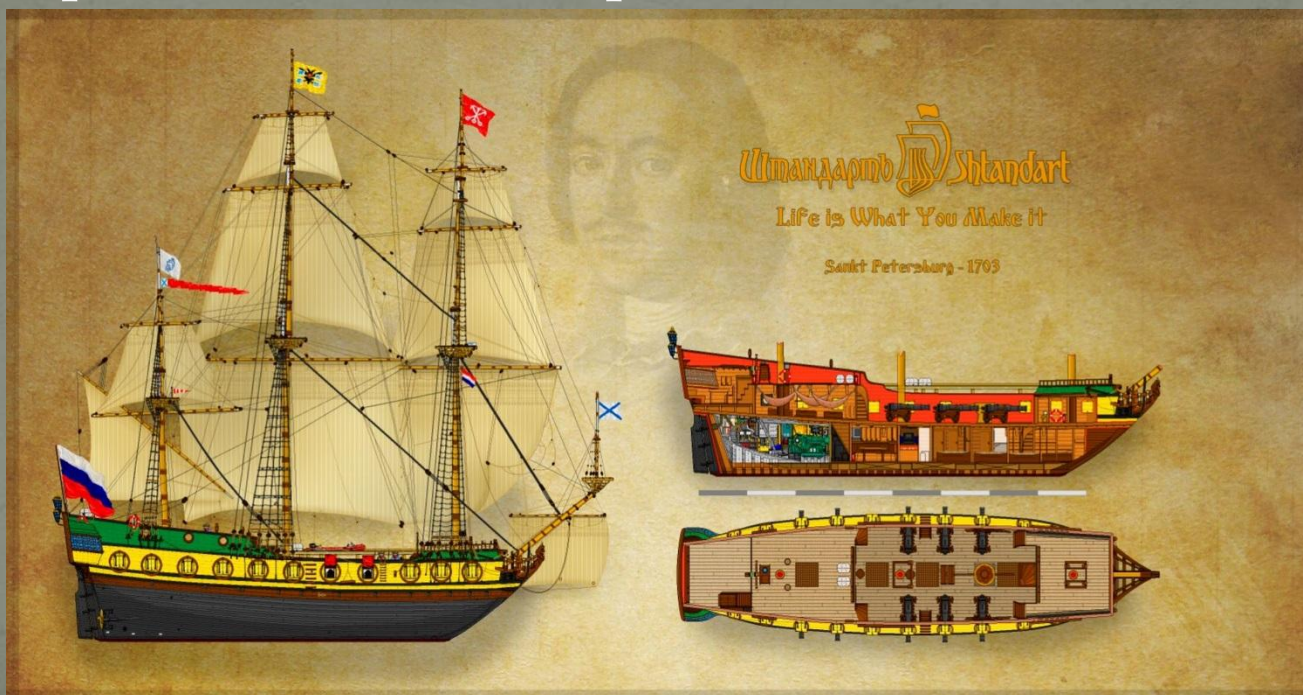


Корабль. ШТАНДАРТЪ.

Первый корабль Балтійскаго флота по голландской гравюрѣ того времени.

Хотя Линдуловская роща в течение своей долгой истории достигла исключительно высокой продуктивности, она не успела дать материала для строительства судов. Все же для кораблестроения из Линдуловской рощи было отпущено 35 лиственничных деревьев в 1996 году.

В связи с 300-летием учреждения Военно-Морского флота России, было решено построить по сохранившимся и восстановленным чертежам 40-пушечный корабль «Штандарт», построенный в своё время самим Петром I. Для этого и были использованы корабельные деревья лиственницы из рощи, заложенной согласно легендам, на месте, избранном самим Петром Великим.





В 1976 году в роще введён заповедный режим, а с 1990 г. Линдуловская лиственничная роща входит в объект наследия ЮНЕСКО.





. Флора заказника насчитывает 335 видов сосудистых растений. 14 видов охраняется: зубянка клубненосная, баранец, волчегодник, воронец колосистый, вязы гладкий и голый и другие; охраняются также лишайник *Bryoria nadvornikiana* и грибы *Russula drimeia* и *Sistotrema corfluens*. Река Рощинка служит местом нереста проходной кумжи Финского залива, а также миноги. На реке Рощинке обитает ряд видов беспозвоночных животных, внесенных в Красную книгу природы Ленинградской области. Как правило, это виды, особенно требовательные к чистоте воды и ее насыщенности кислородом. Здесь встречаются личинки стрекоз, ручейников, поденок, веснянок, а также моллюск жемчужница.



здесь еще продолжают гнездиться рябчик, ястреб-перепелятник, воробьиный сычик, длиннохвостая неясыть. Многочисленен большой пестрый дятел. Семена из шишек лиственниц служат пищей клестов. Их роль в питании клеста-еловика особенно возрастает в годы неурожая семян ели. В такие сезоны в Линдуловской роще могут скапливаться тысячные стаи этих птиц.



Терофауна. На берегах реки Рощинки и впадающих в нее ручьев до последнего времени обитала и, возможно, еще сохранилась европейская норка, численность которой катастрофически сократилась на Карельском перешейке.

Линдуловская ро́ща - это природное чудо, которым стоит гордиться, а так же постараться уберечь от возможного исчезновения.

