



Тюменский государственный институт культуры,
кафедра коммуникативного и средового дизайна

Советское и русское искусство в 1970-е – 1990-е годы

Геннадий Васильевич Вершинин

1 апреля, 11:20 – 12: 50, Тюмень, 2021

Ксения Касьянова, О русском национальном характере

(Валентина Федоровна Чеснокова. ОСОБЕННОСТИ РУССКОГО НАЦИОНАЛЬНОГО ХАРАКТЕРА)

Москва. 1993 .

Глава 1. Нация как особый этап развития этнической общности

Глава 2. Аутсайдеры и их роль в истории

Глава 3. Национальный характер и социальный архетип

Глава 4. Этапы развития национального самосознания в России

Глава 5. Двоящееся общество

Глава 6. Гипотеза исследования

Глава 7. Способ проверки гипотезы

Глава 8. Репрессия как глобальная модель «ответа» на ситуацию

Глава 9. Эпилептоидный тип личности

Глава 10. Обряды в нашей культуре

Глава II. Целеполагание в нашей культуре

Глава 12. «Религиозный фундаменталист»

Глава 13. Наш «судейский комплекс»

Глава 14. Диффузность общения

Глава 15. Личностный статус в нашей культуре

Дэвид Хокни
1977 Мои родители

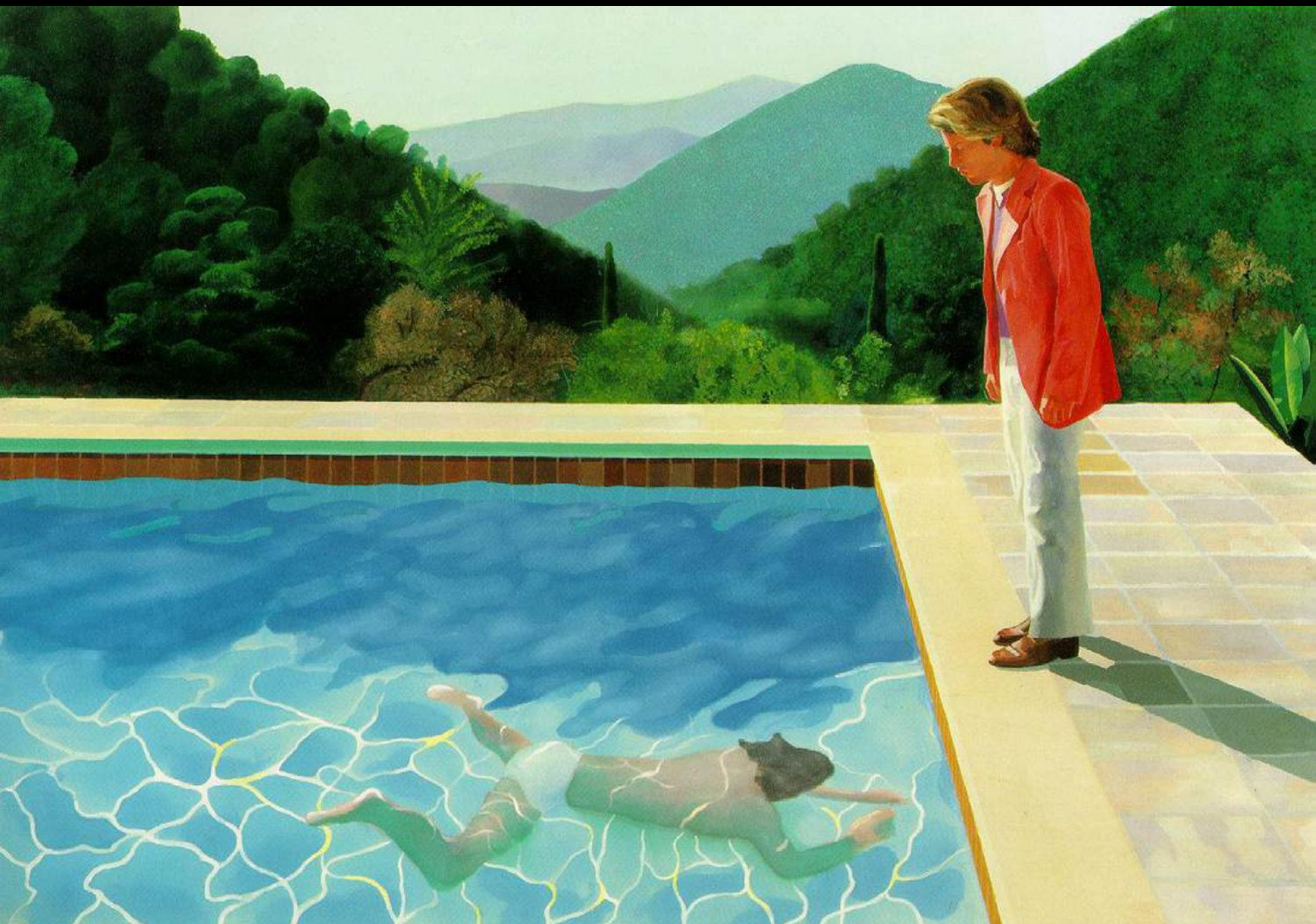


Дэвид Хокни
Дэвид Хокни Супруги Кларк
со своей кошкой Перси
1970-1971





Дэвид Хокни Портрет художника (Бассейн с двумя фигурами), 1971



Яблонская Т.Н.
1969 Юность

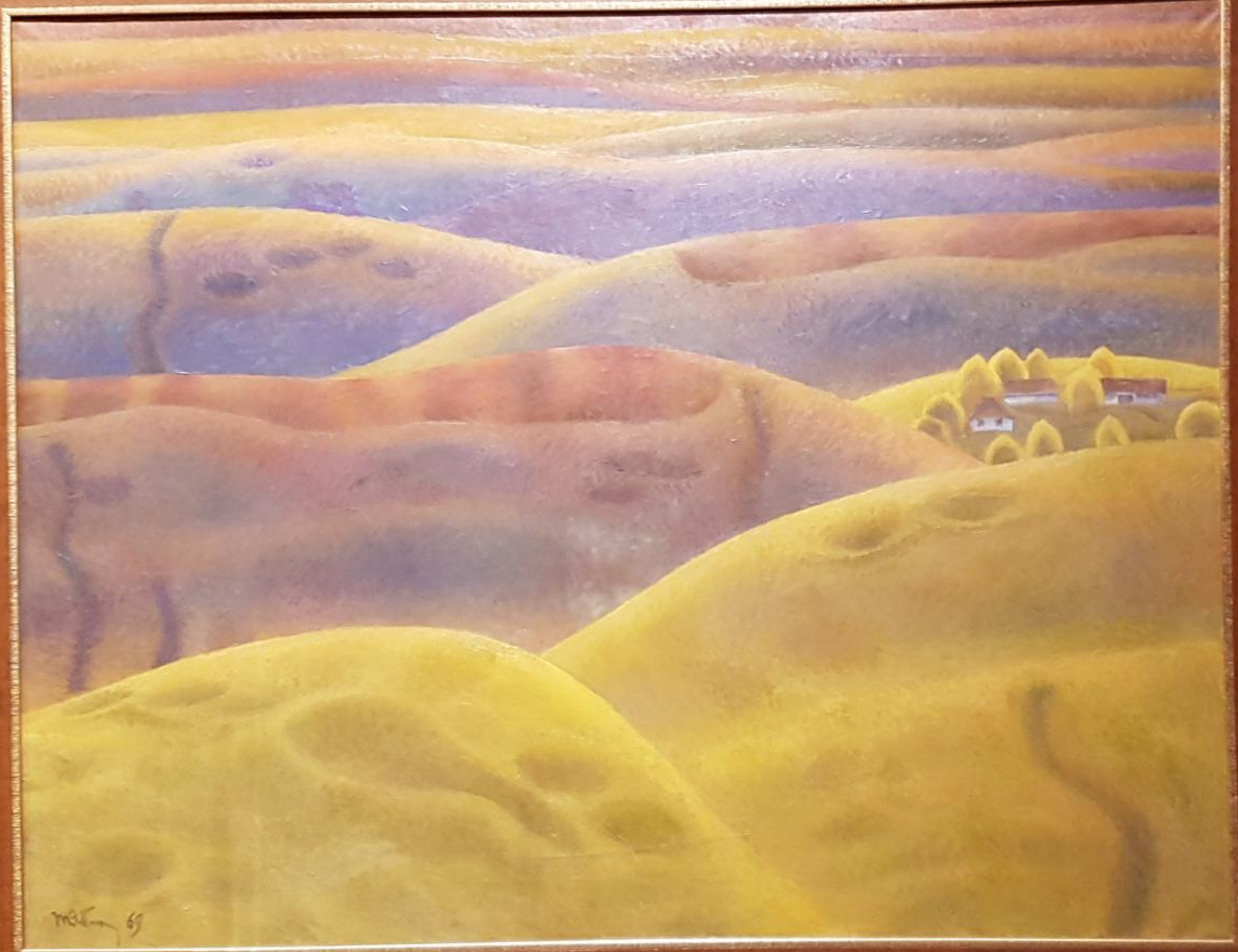


Т.Яблонская
69

Яблонская Т.Н. 1968
Безмянные высоты



Яблонская 68









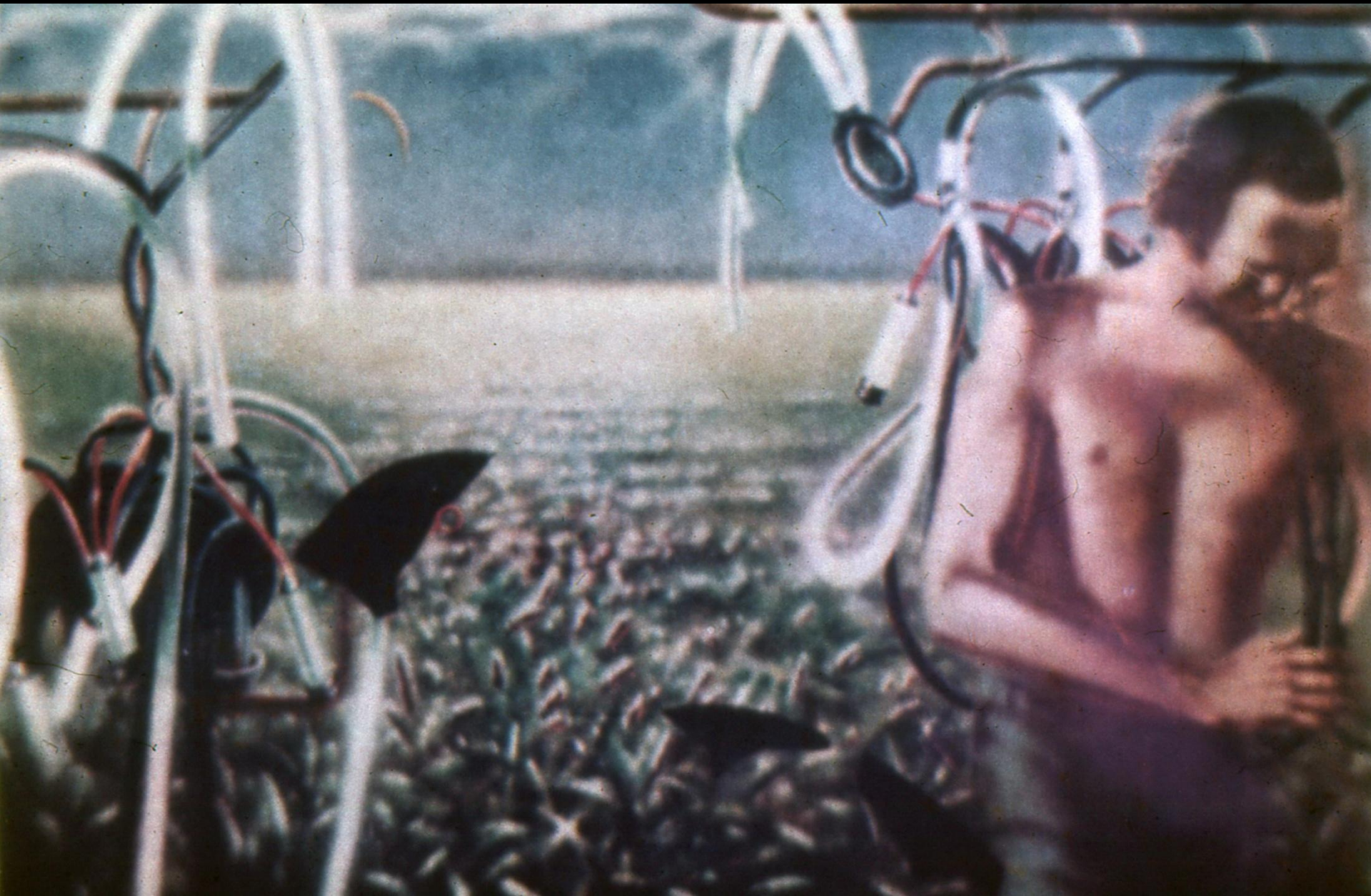
Title:
1915
Medium: oil
Dimensions: 100 x 100 cm
Year:
1915
Art Movement:
Impressionism



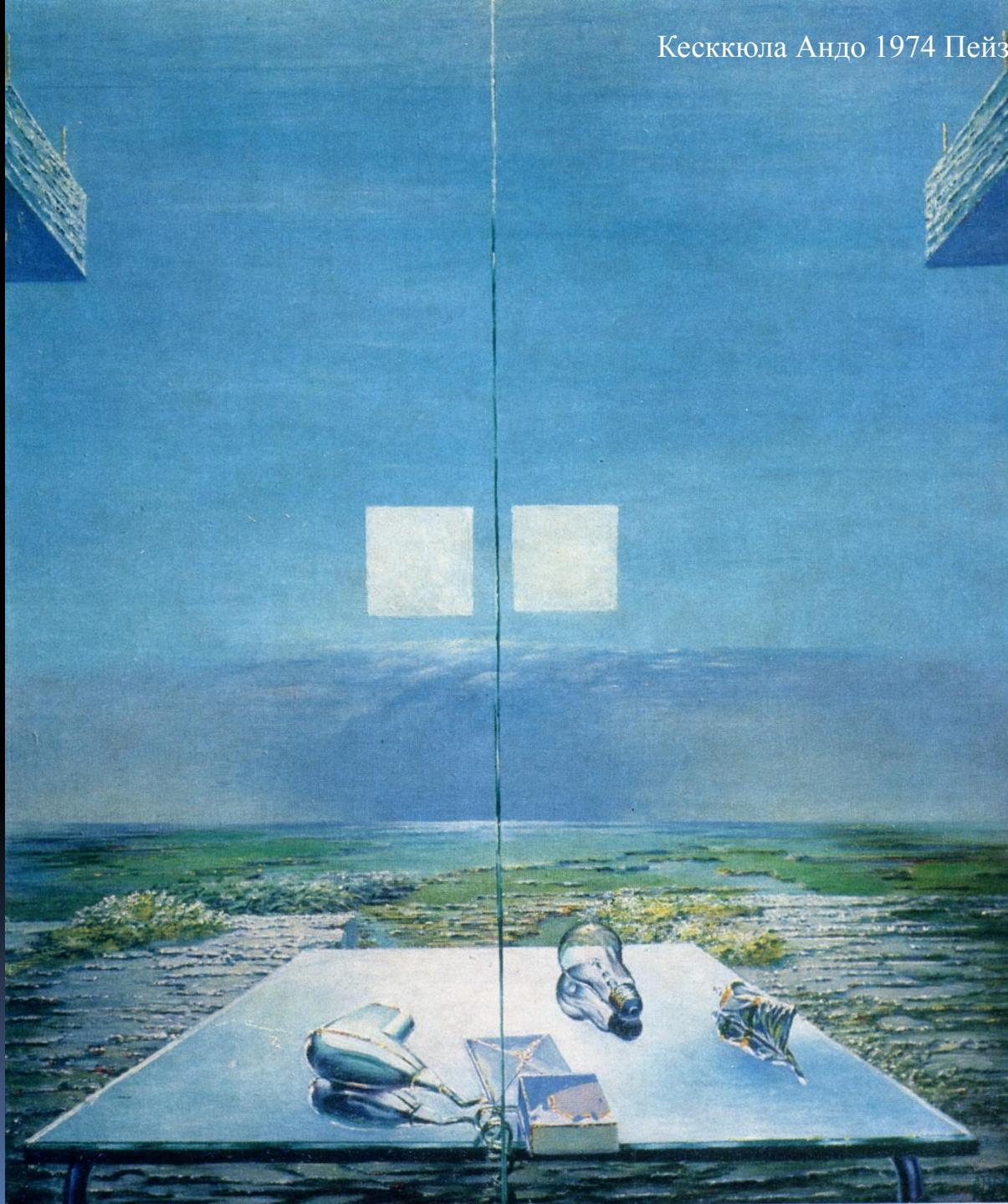


АНДО КЕСККЮЛА

Кескюла Андо Пейзаж с доильной машиной

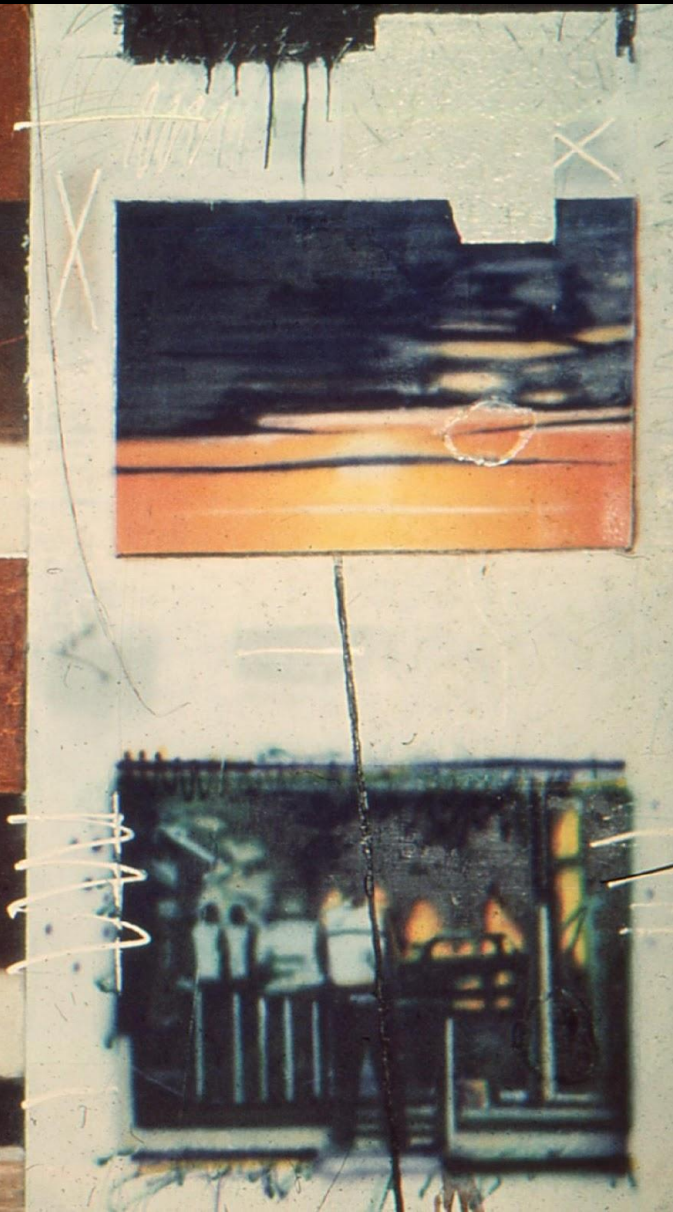
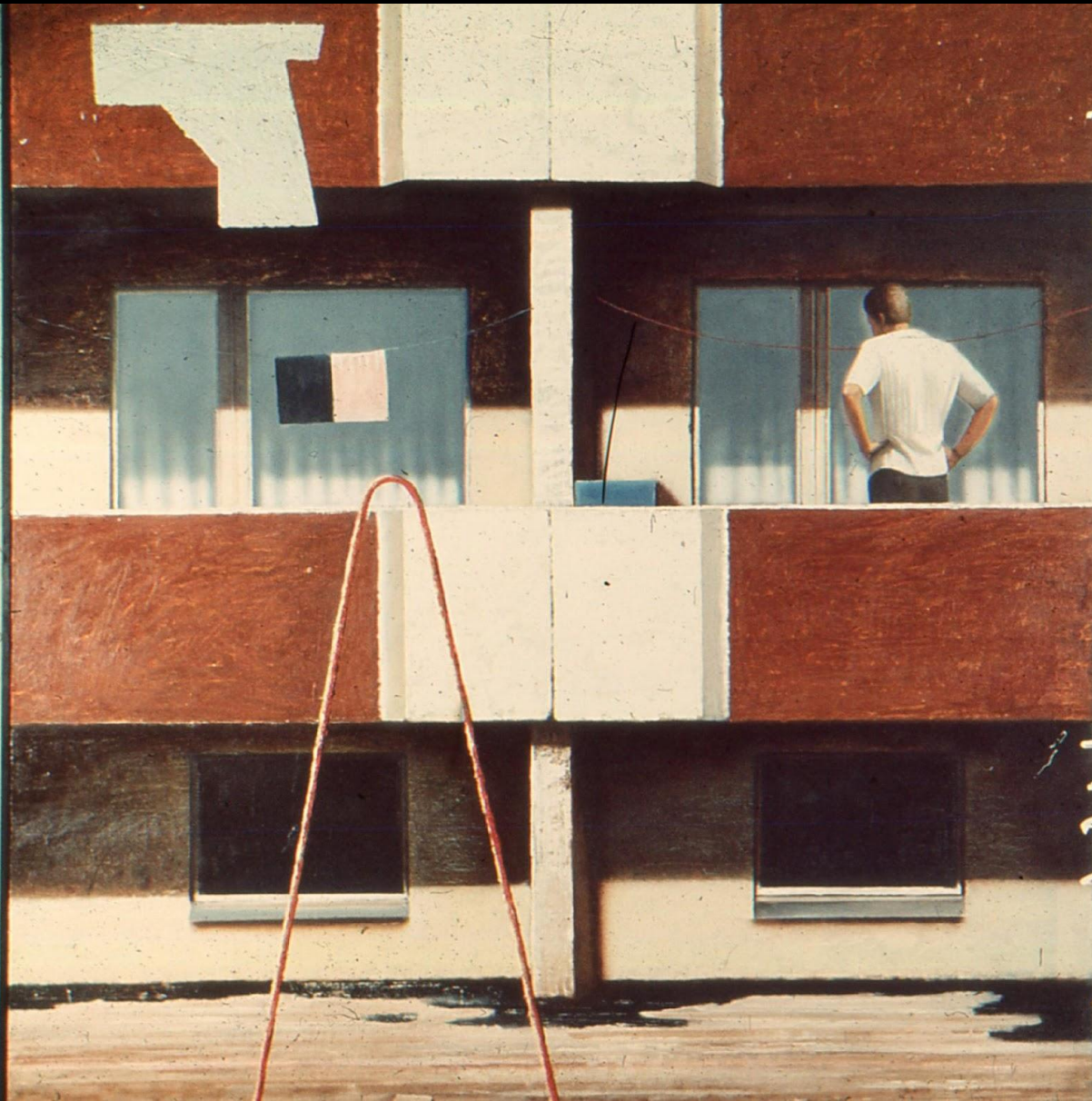


Кескюла Андо 1974 Пейзаж северной Эстонии



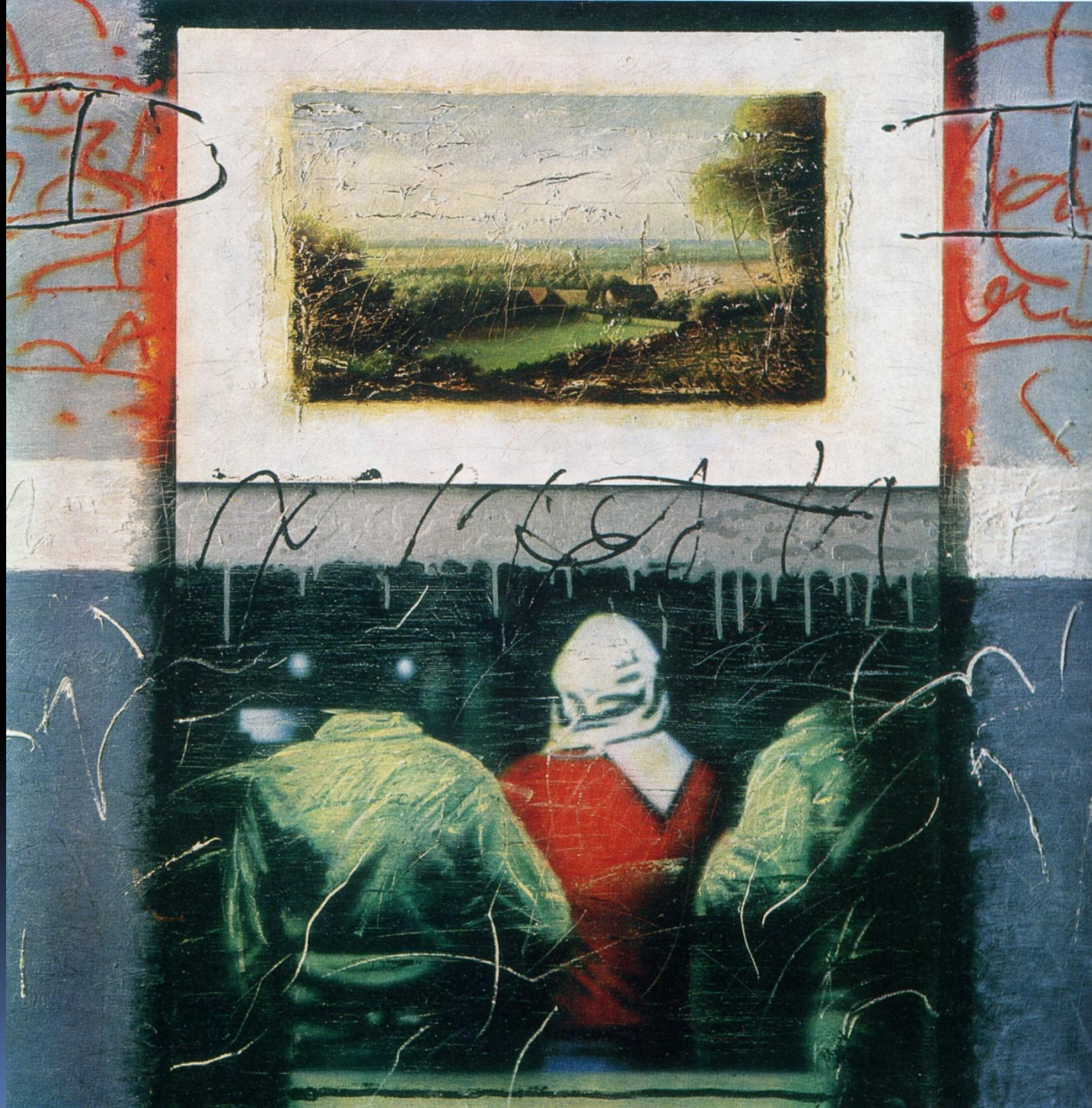




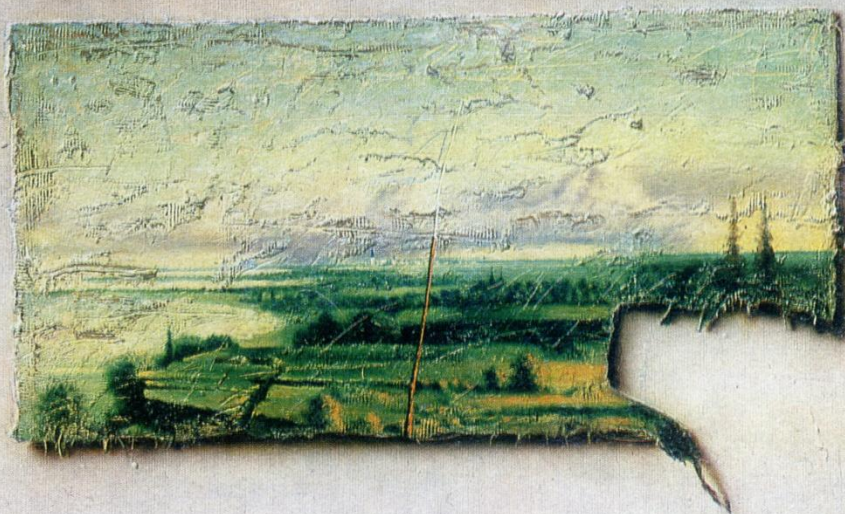
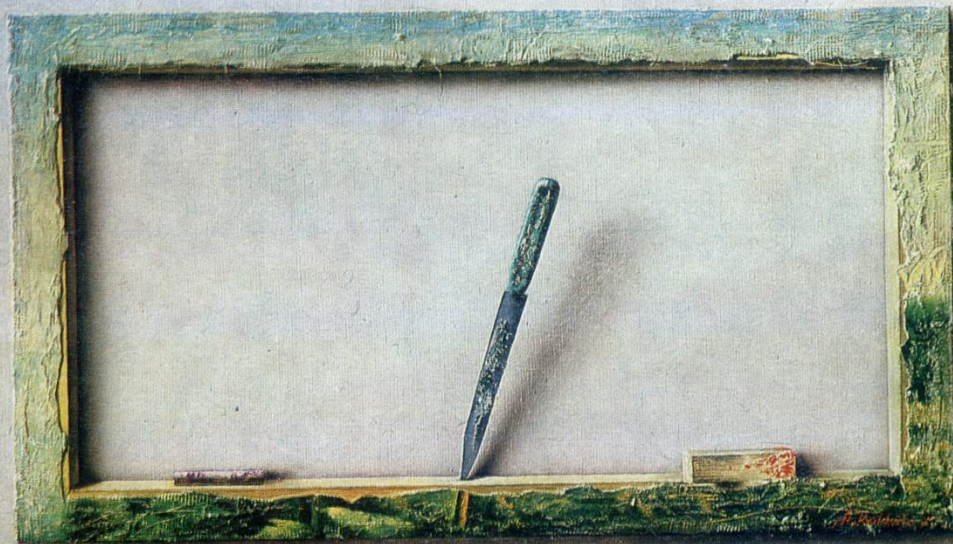




Кескюла, 1982 Пейзаж
с новостями дня



Кескюла Андо 1982
Пейзаж с ножом



An aerial photograph of a mountainous region. A large, light-colored lake is visible in the upper right quadrant. A road or path winds through the terrain. The overall scene is in shades of blue and grey, suggesting a high-altitude or winter environment.

ОТЕЛЬ

**„ У ПОГИБШЕГО
АЛЬПИНИСТА „**



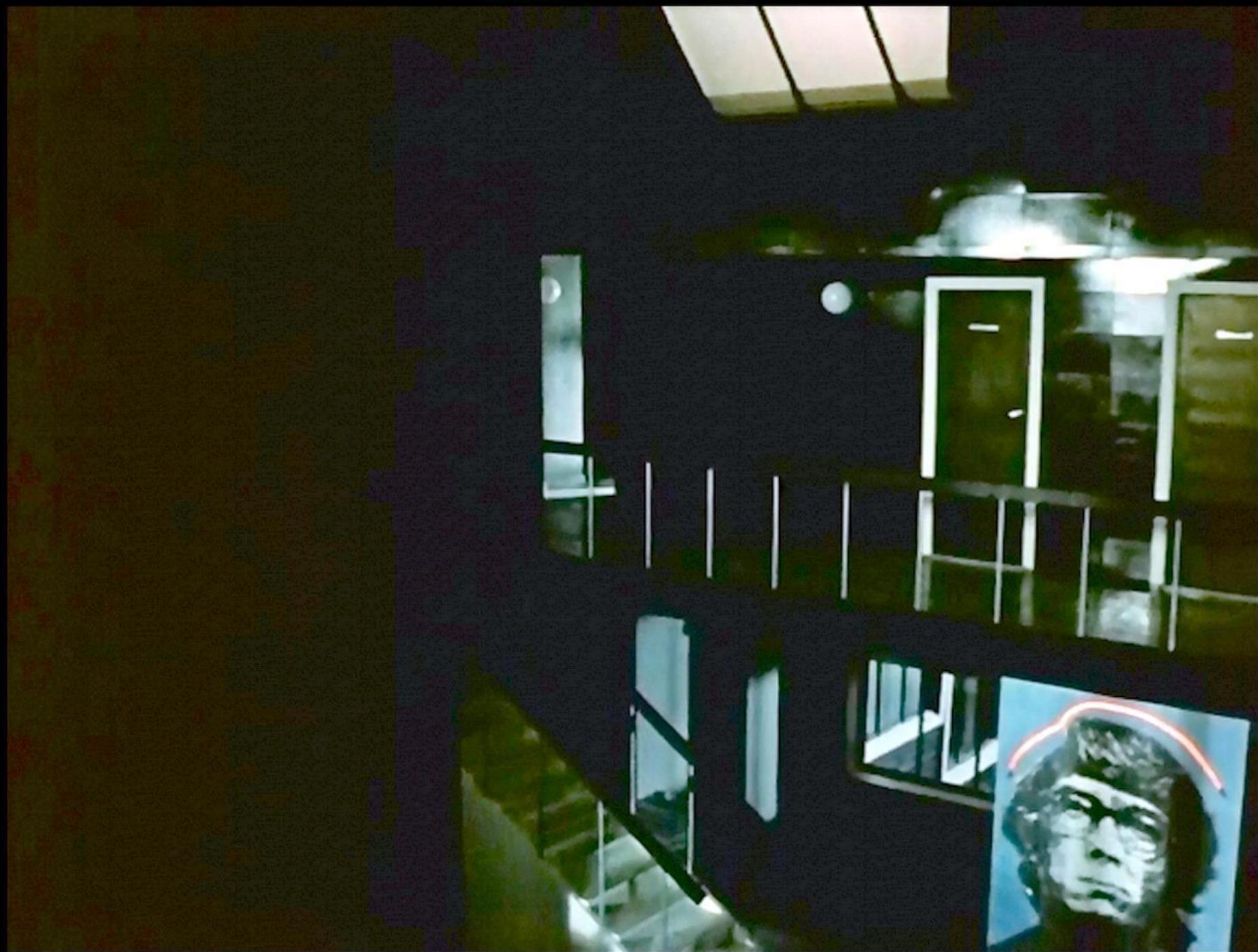


BAR

HOTEL
ALPINISTA



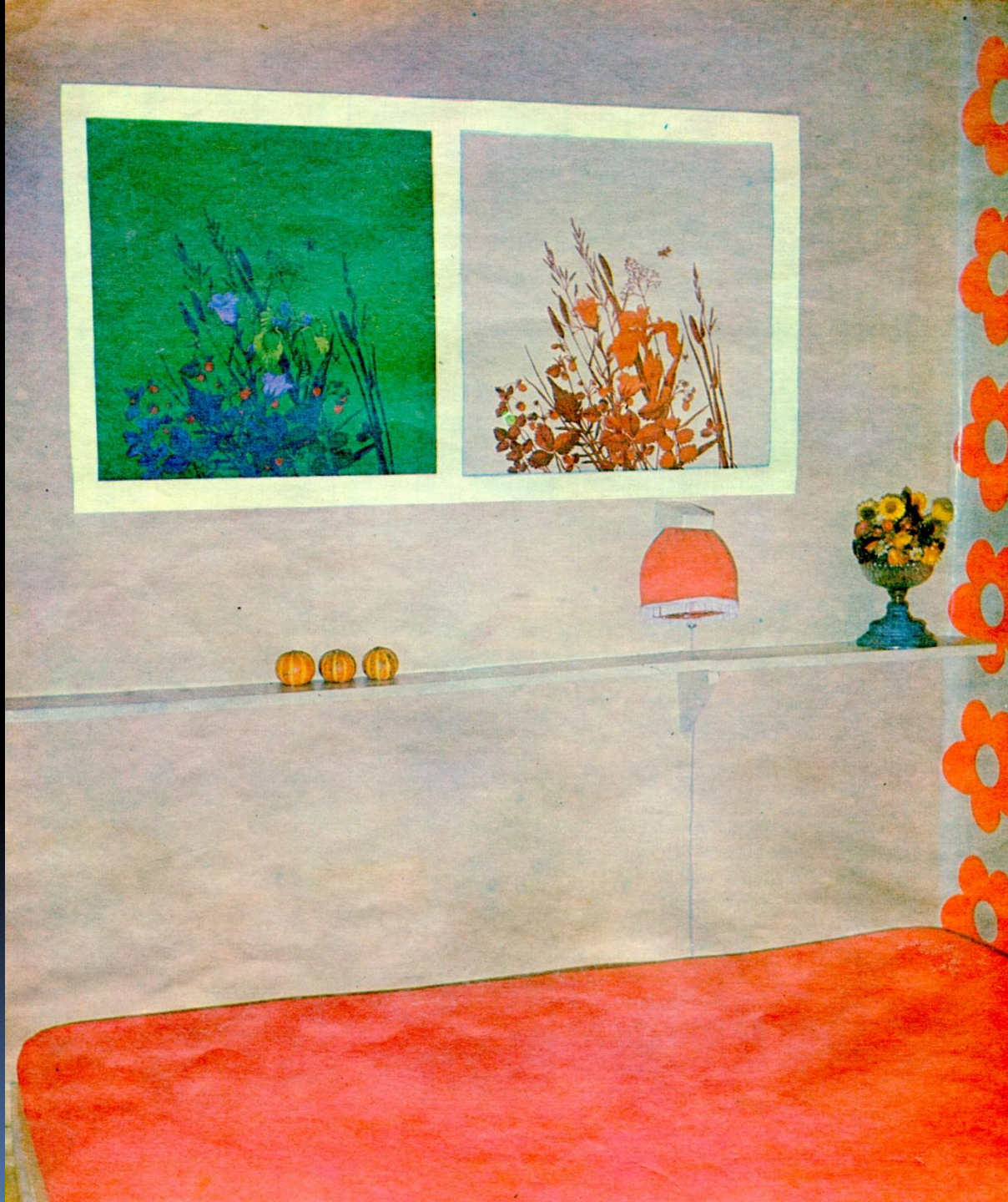




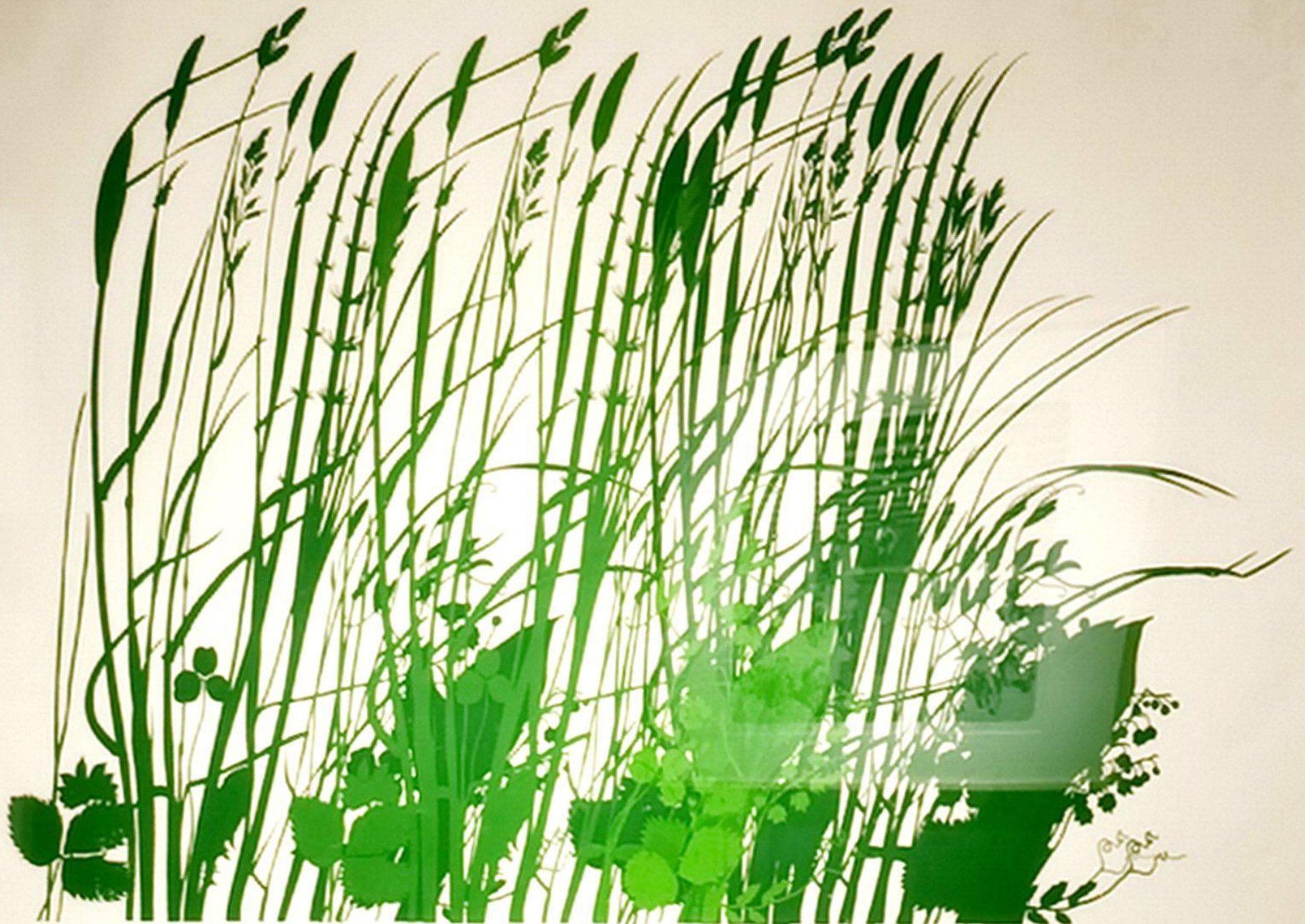
















LEIS 2007 2008

Тийт Пясуке (1941)







Болото
1975 Масло



Пясуке Тийт Игра
1979 Масло

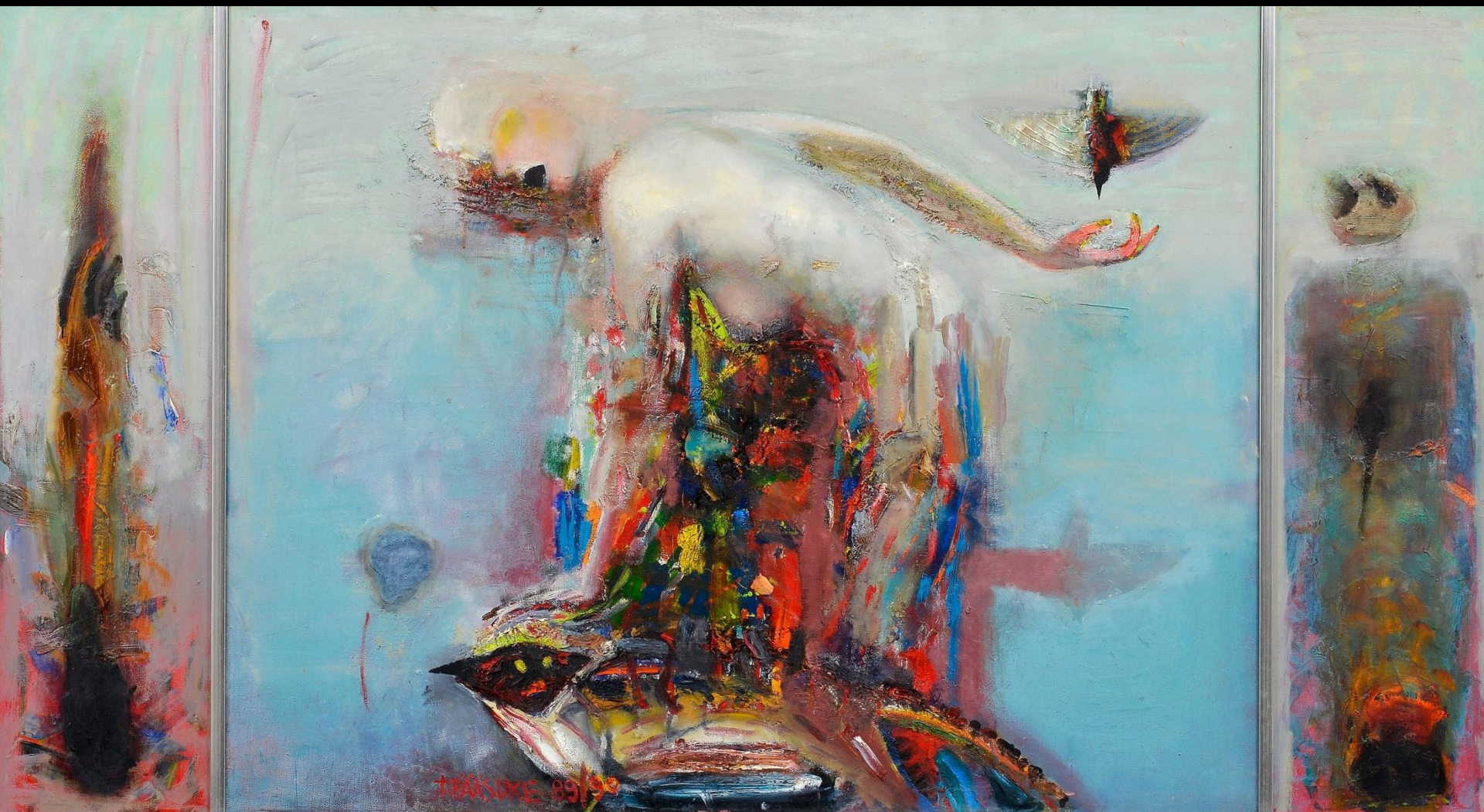


Пясуке Тийт Игра
1979 Масло

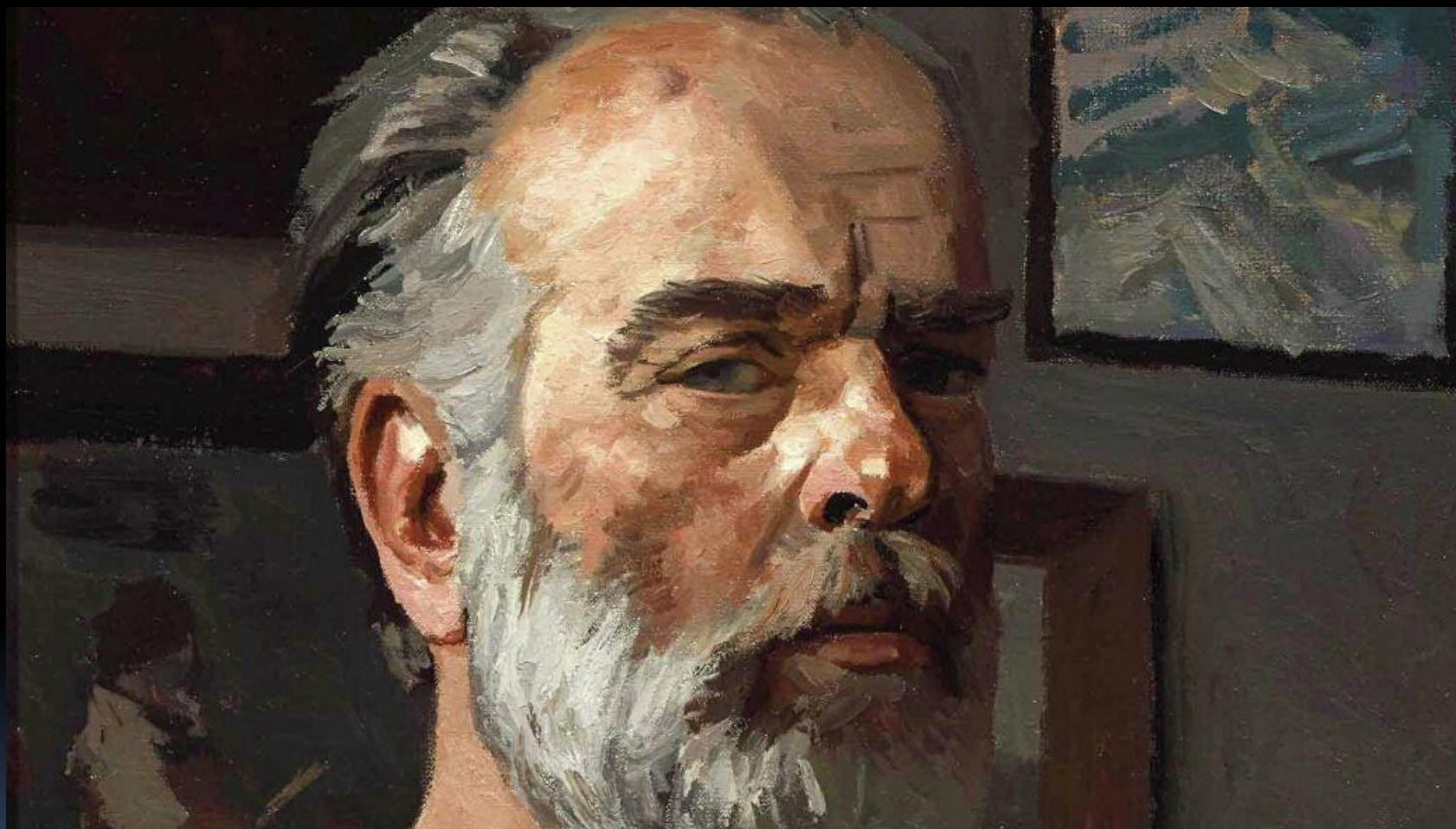


TP79

KYKOLNIK.LJ.RU







Гелий Михайлович
Коржев
(1925-2012)



Коржев 1951
Метро



Гелий Коржев 1961 Художник



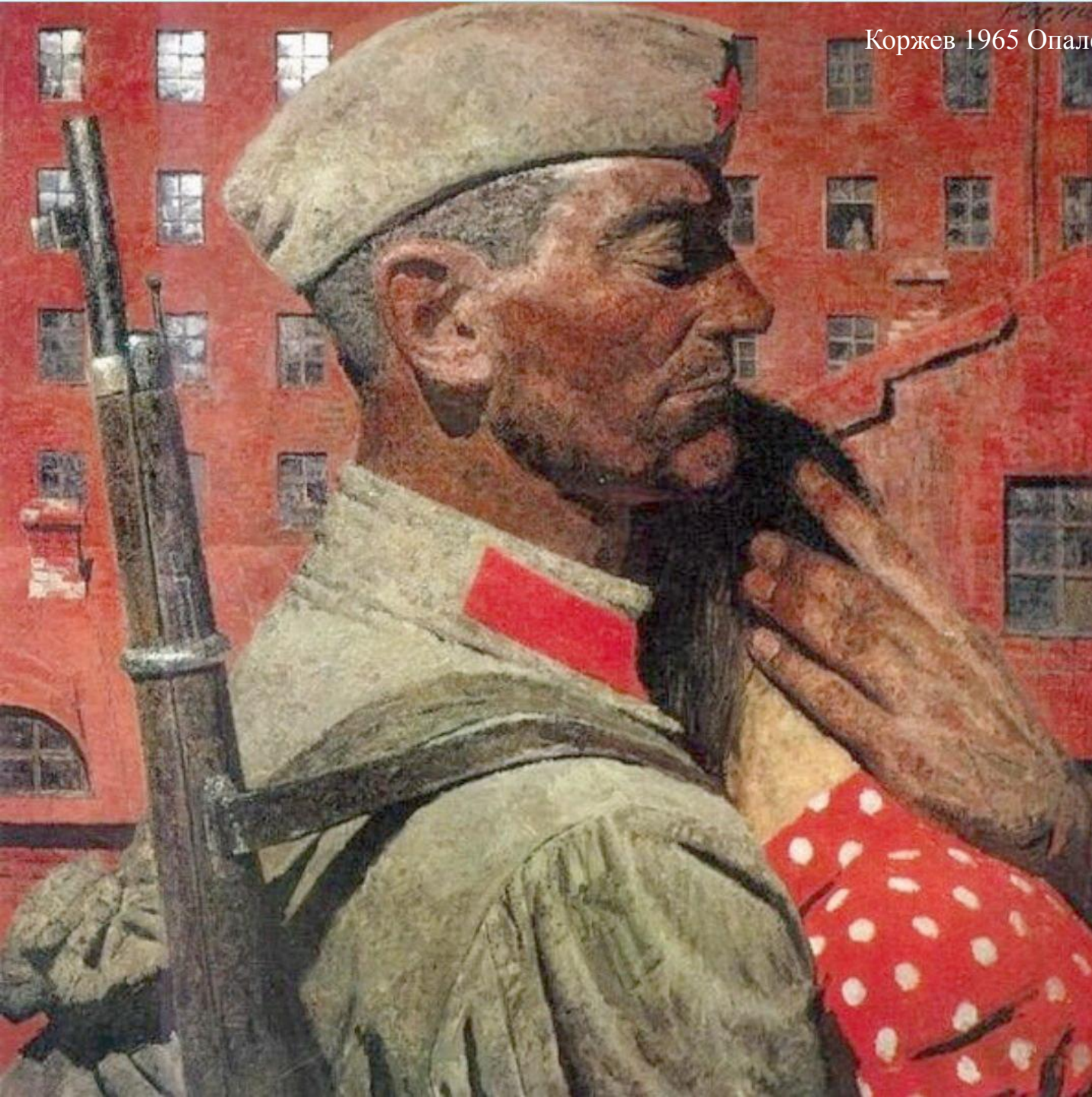
Коржев 61







Коржев 1965 Опалённые огнём войны Проводы

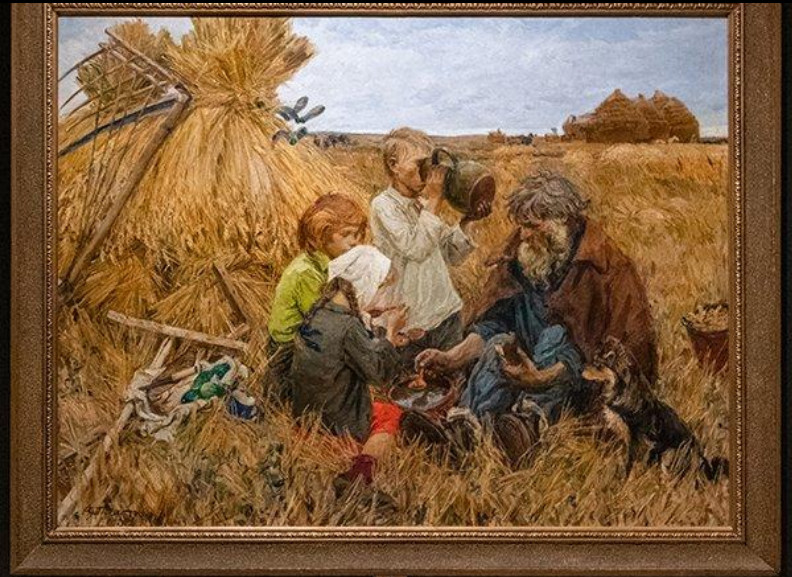


Коржев 1965 - 1967 Опалённые огнём войны. Старые раны





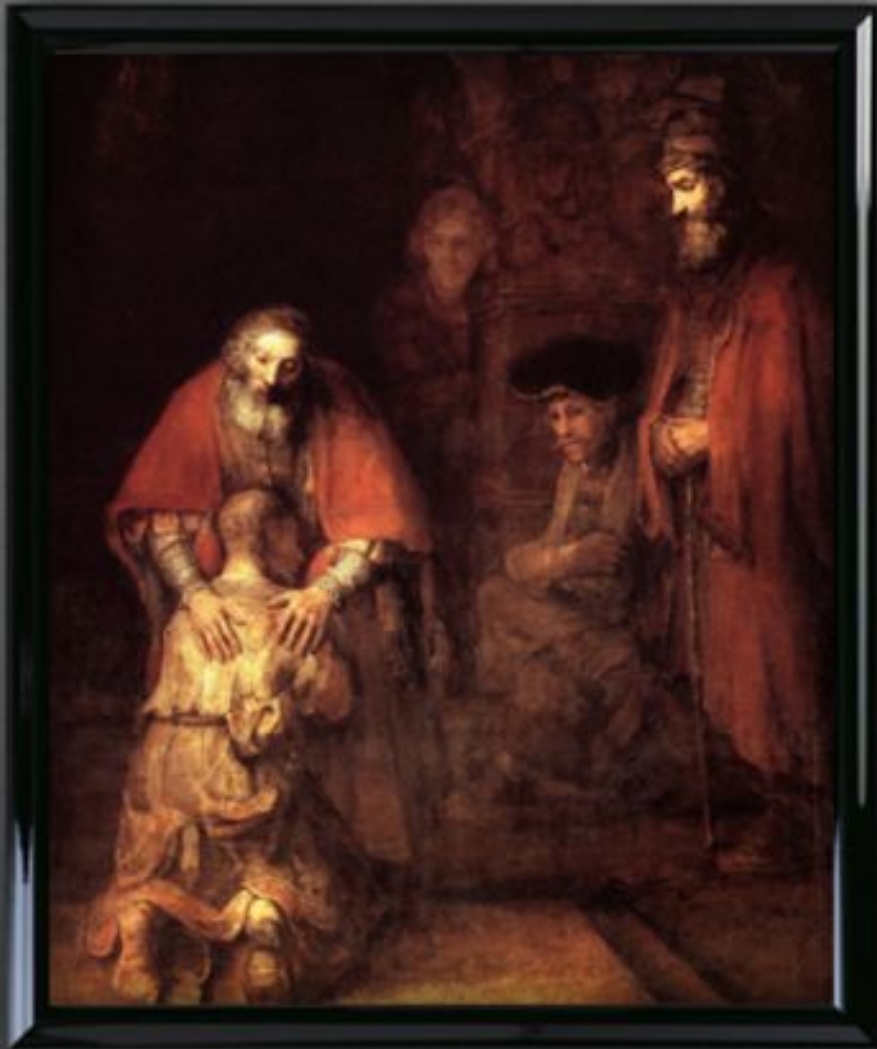




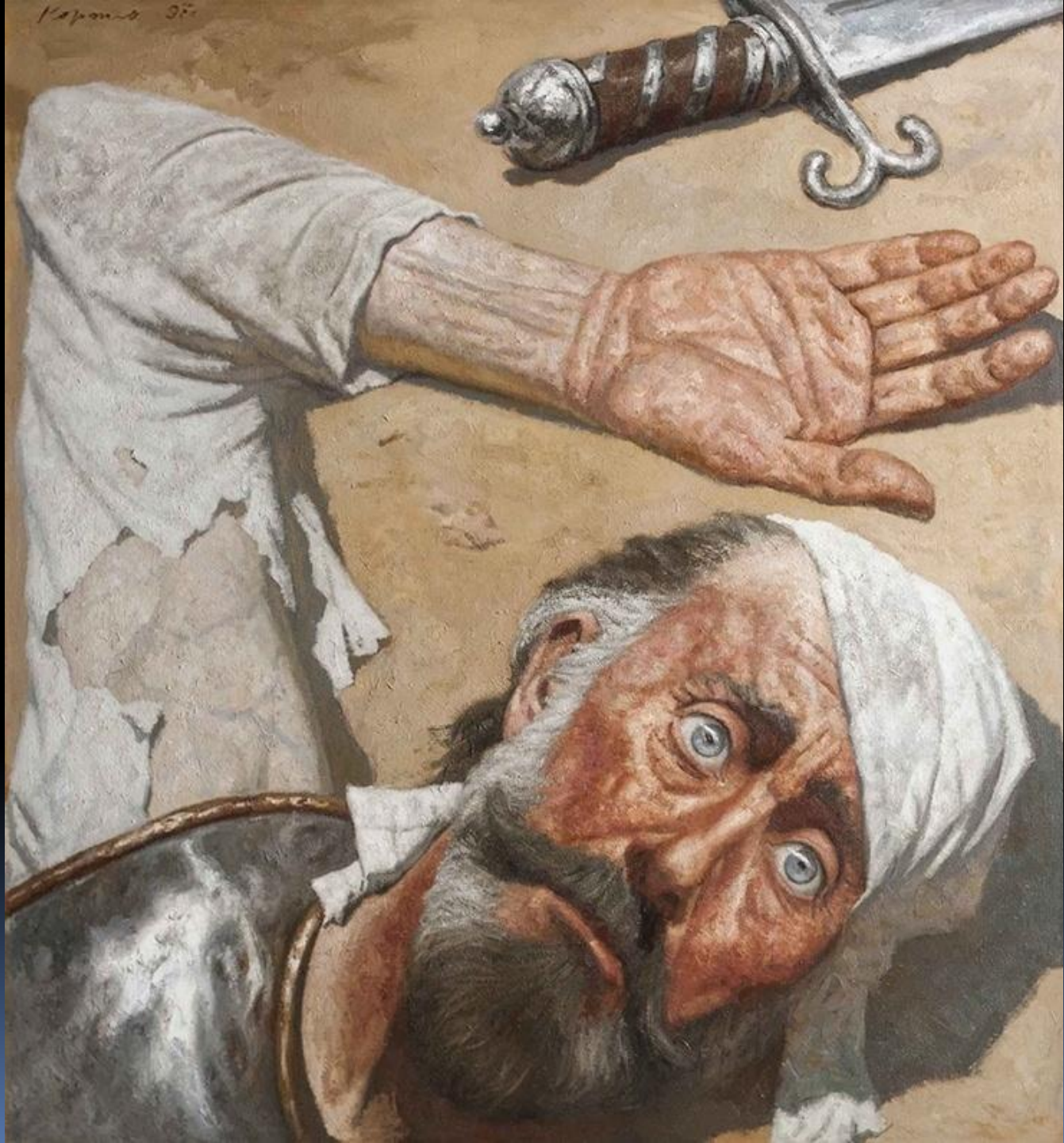
Гелий Михайлович Коржев. 1976, Отброшенный



Гелий Михайлович Коржев, 1997, Блудный сын. 150×150
см.







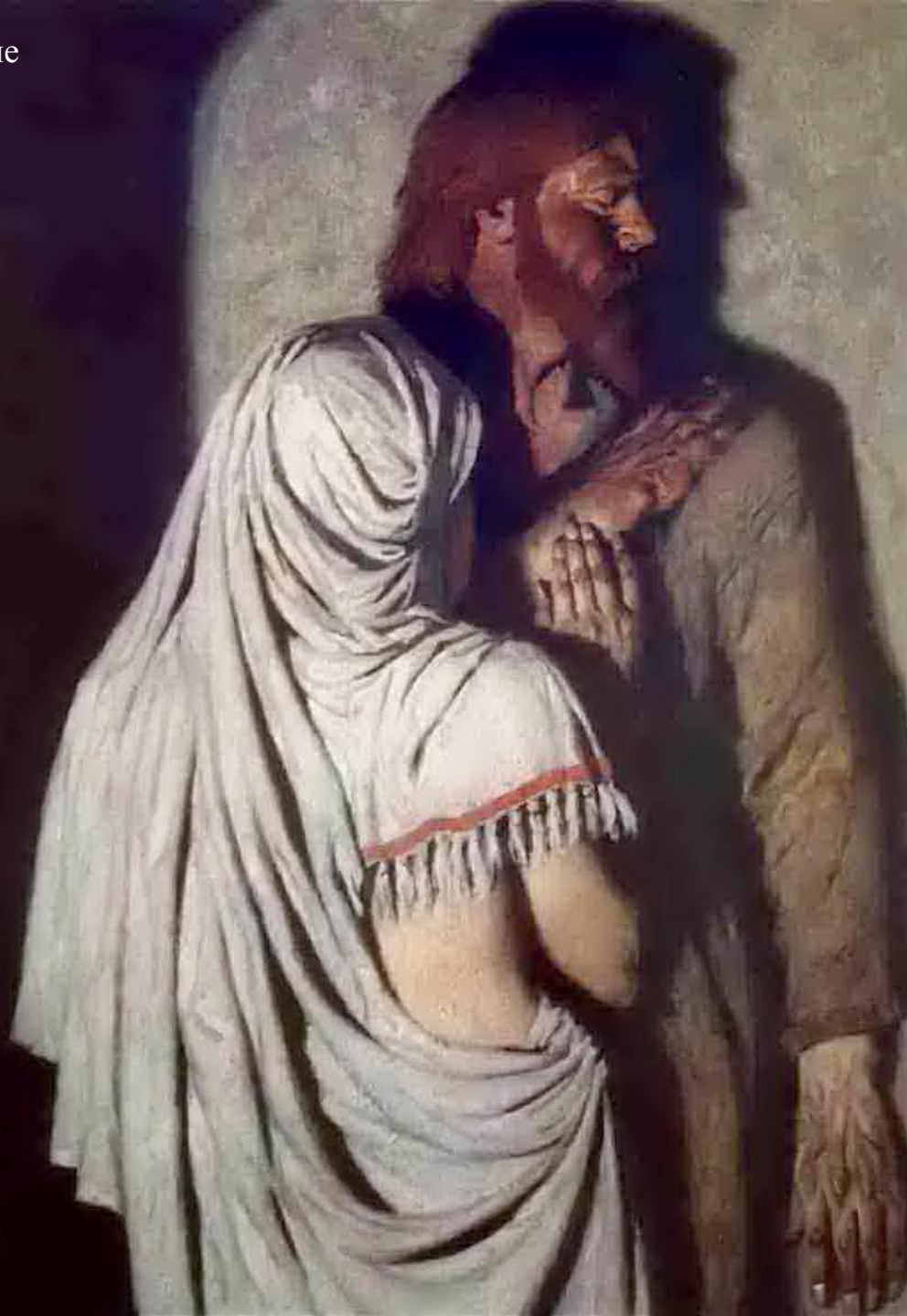


Kopov





Коржев 19851990-Искушение

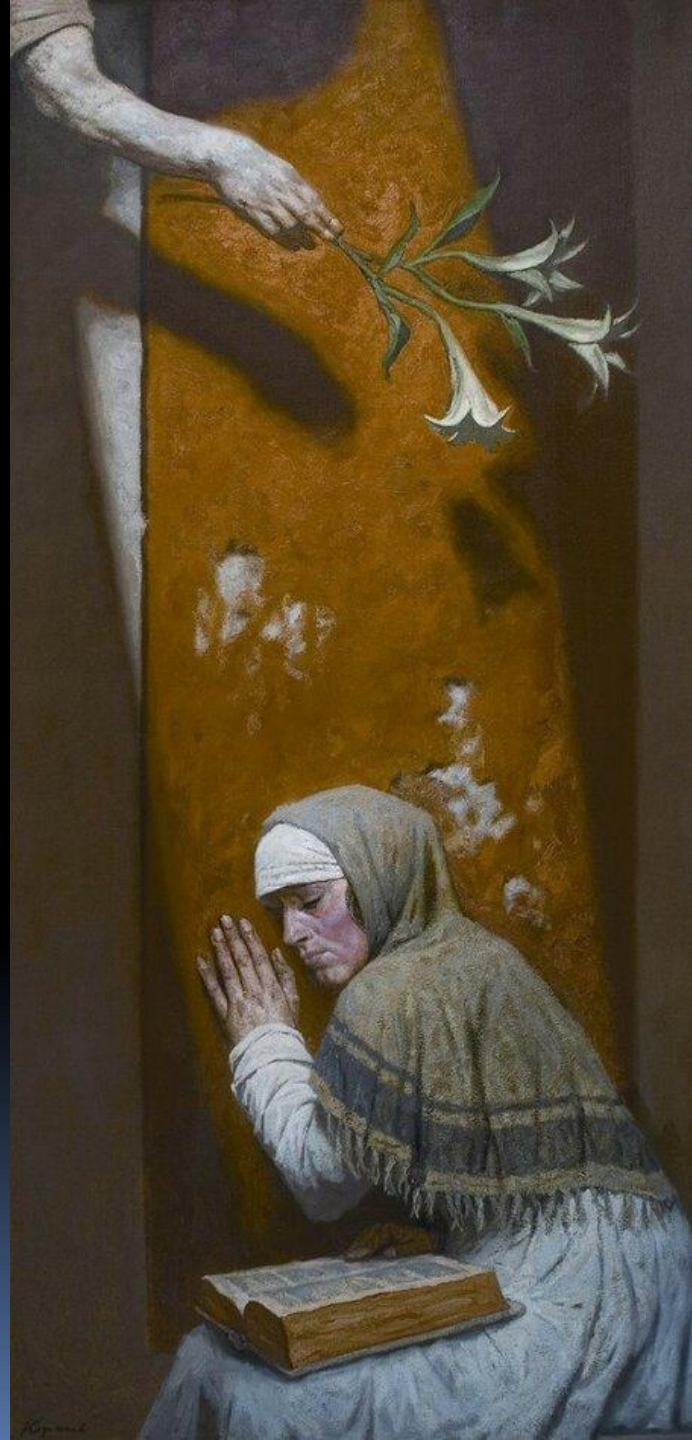






Благовещение, 1987
Библийский цикл писался с 1986.
Впервые представлен в США в 2007







Благовещение, 1995. Эскиз



Гелий Михайлович Коржев. Адам Алексеевич и Ева Петровна

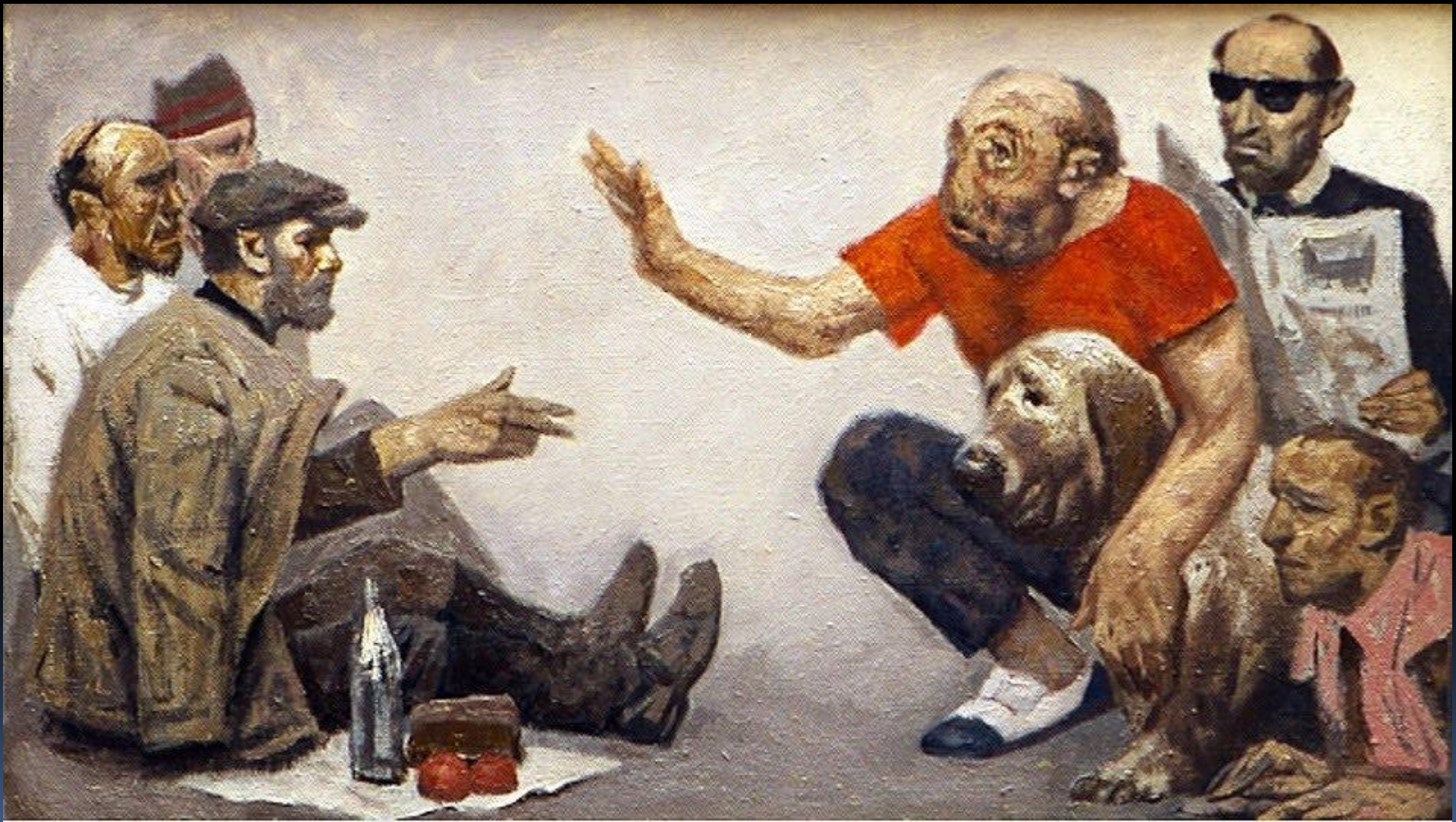








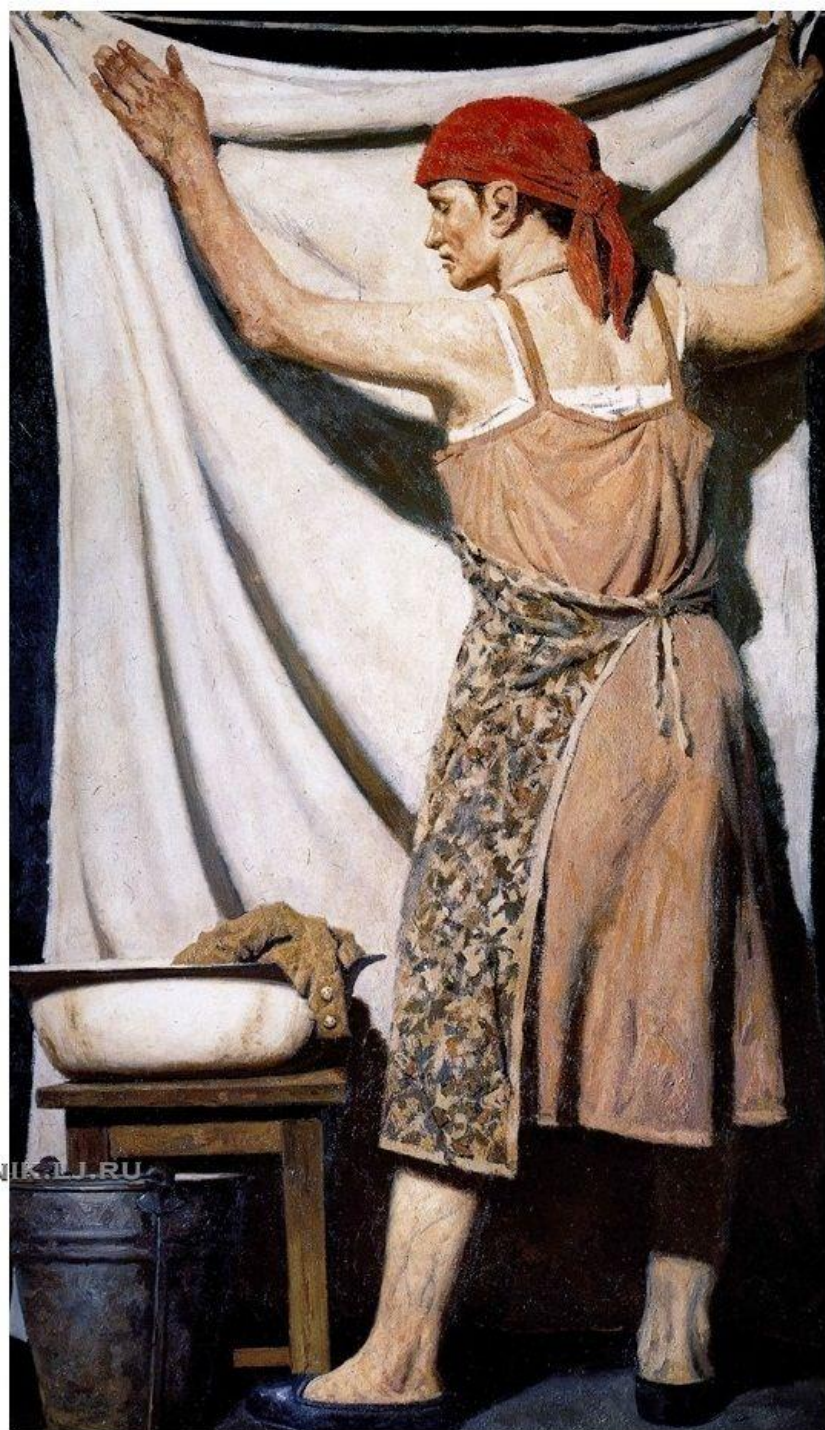
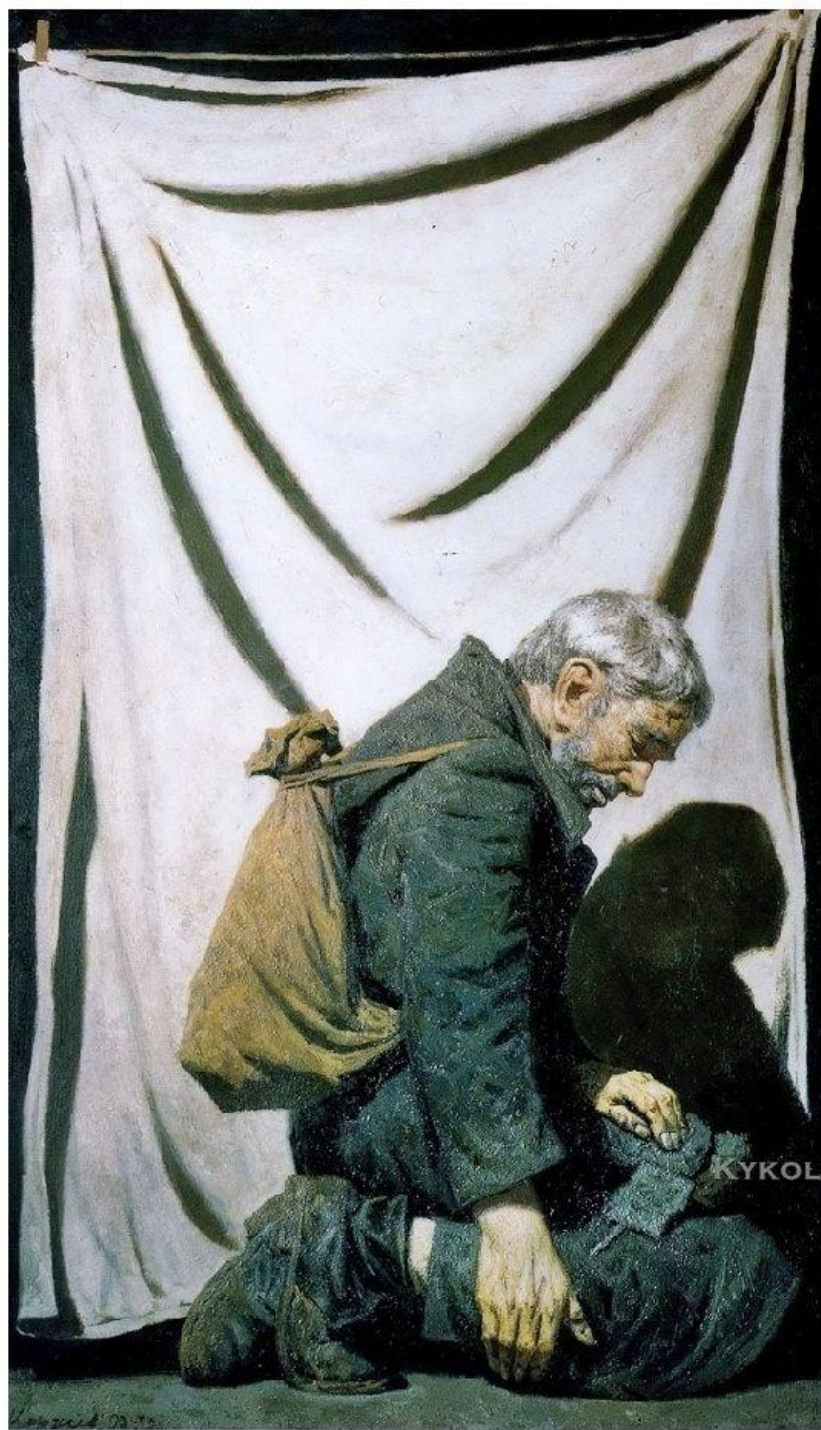




Гелий Коржев 1959. Влюбленные











Коржев 2005 Заложники Живой заслон





Гелий Михайлович Коржев. 1989, Собеседование



«Политический термин „социалистический“, — настаивал Гелий Коржев, — не подходит к слову „реализм“, который работает в области культуры. Я для себя определил термин „социальный реализм“, что означает жизнь человека во всей сложности. И сразу появилась общность с русской культурой, ее пронизательная человечность... Принадлежность к социальному реализму делает автора звеном в великой цепи мастеров и дает осмысленность всему творческому процессу».

«Художник, — писал он, — может служить:

1. материальным благам,
2. самому себе,
3. власть имущим,
4. искусству,
5. народу (последнее — самое трудное дело)».