

**В библиотеке ОГАПОУ «Белгородский машиностроительный техникум»
с 03.03.2021г. по 02.04.2021 г.
работает виртуальная музейно-литературная выставка
«Повелел державный город ставить славный...»,
предоставленная Белгородским государственным
литературным музеем.**

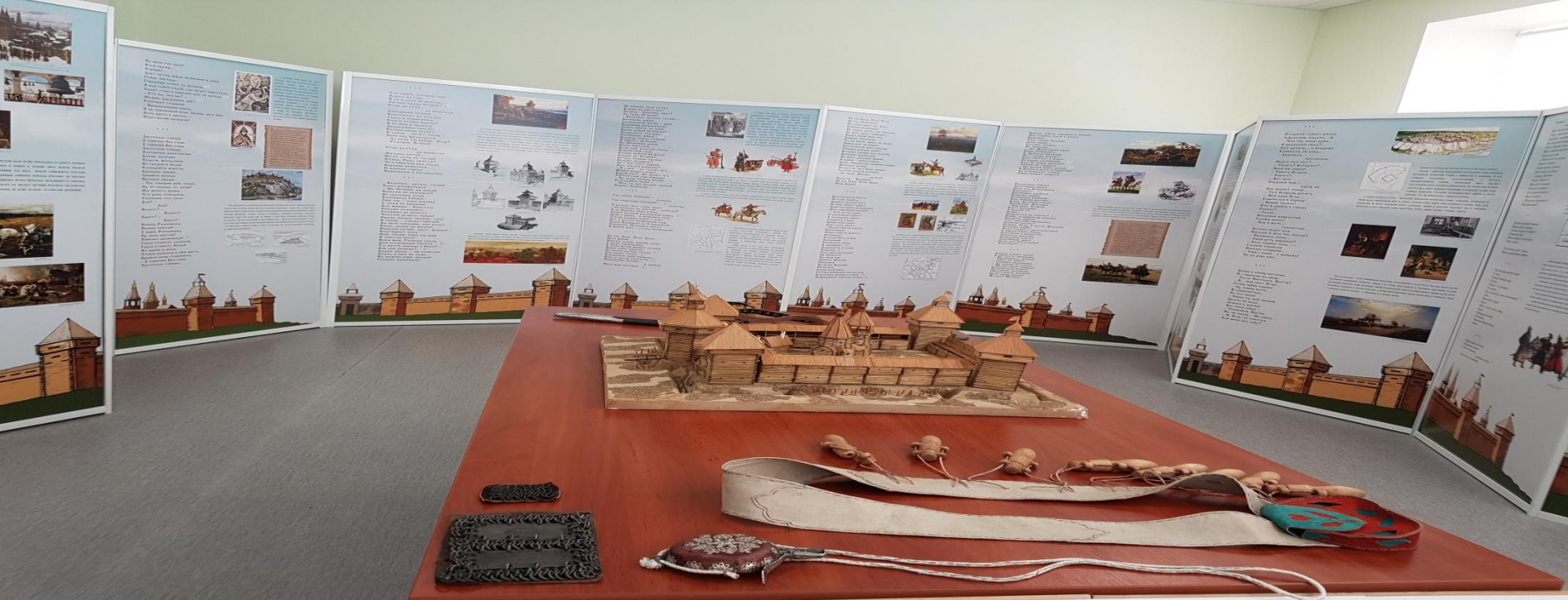


« Повелел державный город ставить славный...»

Я приглашаю Вас на выставку « Повелел державный город ставить славный...», которая посвящена мужественным строителям и защитникам крепости Белгород, тем, кто нес государеву службу на южных рубежах Русского государства, защищал и обживал «вольные» земли четыре столетия назад.

Выставка создана на основе поэмы белгородского писателя И.А. Чернухина «Белгород».

Выставка дает возможность прочесть поэму, познакомиться с историей освоения Белгородского края, вообразить себя защитником крепости, и значит лучше понять события прошлого, почувствовать ту далекую эпоху.



В конце XV века после обособления Крымского ханства участились нападения крымских и ногайских татар на южные окраины Русского государства. На своём пути конные отряды сжигали селения, захватывали в плен их жителей. Набег крымского хана Девлет-Гирея на Москву в 1571 году закончился сожжением посада и слобод столицы. Подвергались эти земли и набегам «воровских» черкас, не приносивших присяги русскому царю и занимавшихся разбоем.



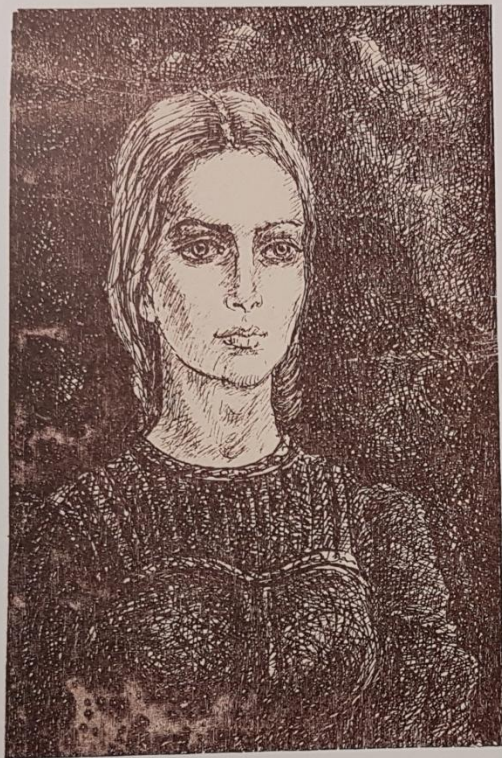
В НАЧАЛЕ 1570-Х ГОДОВ В МОСКВЕ ПРЕДПРИНЯЛИ РЯД МЕР ПО ОХРАНЕ «ГОСУДАРЕВЫХ УКРАИН». В РЕЗУЛЬТАТЕ БЫЛА ОРГАНИЗОВАНА ПОГРАНИЧНАЯ СЛУЖБА, СОСТОЯШАЯ ИЗ «СТОРОЖ» – СТАЦИОНАРНЫХ СТОРОЖЕВЫХ ПОСТОВ, И «СТАНИЦ» – ПЕРЕДВИЖНЫХ КОННЫХ ОТЯДОВ. ОНА ДОСТАТОЧНО БЫСТРО ОКРЕПЛА, И В ПОСЛЕДУЮЩИЕ ДЕСЯТИЛЕТИЯ КАЗАКАМ И ДЕТАМ БОЯРСКИМ, НЕСШИМ СТОРОЖЕВУЮ И СТАНИЧНУЮ СЛУЖБУ, УДАВАЛОСЬ ПРЕДОТВРАЩАТЬ РАЗОРИТЕЛЬНЫЕ НАБЕГИ ВНУТРЬ СТРАНЫ.





А.А. Карелин
Царёв приказ (пишут наказ). 1890

С конца XV века у помещичьих (крепостных) крестьян было право переходить от одного хозяина к другому. Воспользоваться им можно было только в ноябре в течение двух недель (неделя до Юрьева дня и неделя после). Во второй половине XVI века личная зависимость крестьян от хозяев усилилась, а царский указ 1592 года вообще запретил переход крестьян. Он породил поговорку: «Вот тебе, бабушка, и Юрьев день». Лишившись права перехода, оказавшись в тяжёлых жизненных условиях, крестьяне и холопы стали бежать на «воле» окраины Русского государства нередко не только в одиночку или небольшими группами, но даже целыми селами или деревнями.



Н.Н. Ищенко
Иллюстрация к поэме И.А. Чернухина «Бел-город»



КРЕСТЬЯН И ХОЛОПОВ, УБЕГАВШИХ ОТ СВОИХ ХОЗЯЕВ-ПОМЕЩИКОВ НА «ВОЛЬНЫЕ» ОКРАИНЫ РУССКОГО ГОСУДАРСТВА, ИМЕНОВАЛИ ВОЛЬНЫМИ ЛЮДЬМИ, ИЛИ КАЗАКАМИ. КАЗАКИ ОБЪЕДИНЯЛИСЬ В ГРУППЫ. НАЗВАНИЕ ЭТИМ ГРУППАМ ДАВАЛИ ПО РЕКЕ, ВДОЛЬ БЕРЕГОВ КОТОРОЙ КАЗАКИ ЖИЛИ, «ГУЛЯЛИ». НА ЮЖНЫХ ОКРАИНАХ СЛОЖИЛИСЬ ГРУППЫ ДОНСКИХ, ДОНЕЦКИХ, ОСКОЛЬСКИХ КАЗАКОВ. КАЖДАЯ ГРУППА ИМЕЛА СВОЕГО ВЫБОРНОГО АТАМАНА. КАЗАКИ ЗАНИМАЛИСЬ ОХОТОЙ, РЫБОЛОВСТВОМ, БОРТНИЧЕСТВОМ И ВЕЛИ ВОЕННЫЕ ДЕЙСТВИЯ, ЗАЩИЩАЯ ГОСУДАРСТВО ОТ ВНЕШНИХ ВРАГОВ. БЕГЛЫЙ КРЕПОСТНОЙ КРЕСТЬЯНИН ИЛИ ХОЛОП ИЗ ЦЕНТРАЛЬНОЙ РОССИИ, ПОБЫВ ГОДЕ-ДВА В КАЗАКАХ, СЧИТАЛ СЕБЯ УЖЕ ВОЛЬНЫМ ЧЕЛОВЕКОМ И МОГ ПОСТУПАТЬ НА СВОЕ УВАСИ.



Н.Н. Ищенко

Иллюстрация к поэме И.А. Чернухина «Бел-город»

С ДРЕВНЕЙШИХ ВРЕМЕН ДЕРЕВО БЫЛО САМЫМ ДОСТУПНЫМ СТРОИТЕЛЬНЫМ МАТЕРИАЛОМ НА РУСИ, А ПРОФЕССИЯ ПЛОТНИКА ОДНОЙ ИЗ САМЫХ РАСПРОСТРАНЕННЫХ ОБЫЧНО ПЛОТНИКАМИ СТАНОВИЛИСЬ ВЫХОДЦЫ ИЗ КРЕСТЬЯН. НА ПРОТЯЖЕНИИ ВЕКОВ СЕКРЕТЫ ПЛОТНИЦКОГО РЕМЕСЛА ПЕРЕДАВАЛИСЬ ИЗ ПОКОЛЕНИЯ В ПОКОЛЕНИЕ, СОВЕРШЕНСТВУЯСЬ И РАЗВИВАЯСЬ.

Для организации строительных работ плотники добровольно объединялись в артели, которыми руководили наиболее талантливые и опытные мастера. В каждой артели наряду с мастерами были и ученики, что обеспечивало преемственность плотницкого дела. Большинство таких артелей переходило с места на место, возводя разнообразные постройки.



Фёдор Иоанович (1557-1598) –
русский царь династии Рюриковичей

Да того же лета (7104 года по старому летоисчислению, или 1596 года по новому летоисчислению) июня в 16 день государь царь и великий князь Фёдор Иоанович всеа Русии посылал на поле на Донец на Северской Чугуева городища и иных городовых мест по Донцу и по иным рекам смотреть, где государю города поставитъ, голов Ивана Лодыженского да Третьяка Якушкина, да подъячево Никифора Спиридонова. И, приехав с поля, головы Иван Лодыженский да Третьяк Якушкин, да подъячей Никифор Спиридонов сказал государю, что они наехали место на поле на Донце на Северском, слово Белогородье, и то место крепко, гора велика, и леса пришли великие и земля добра, мочно быть на том месте городу.

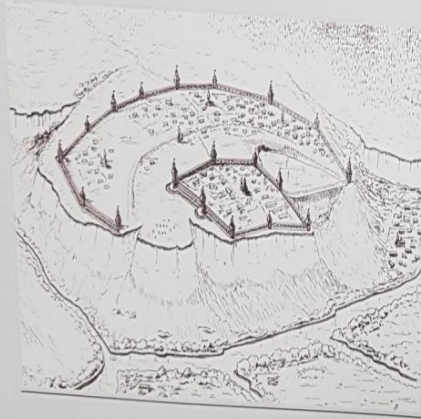


Н.И. Коркин
Белгородская крепость. 2010



Строительство деревянной крепости

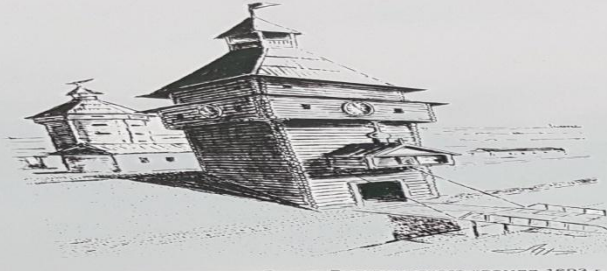
Город Белгород был основан по указу царя Фёдора Иоановича как крепость. Первая Белгородская крепость была построена осенью 1596 года на высоком меловом мысе – Белой горе – правого берега Северского Донца. Строительством руководили князья-воеводы Михаил Васильевич Ноздроватый и Андрей Романович Волконский. Крепость состояла из земляных и деревянных укреплений с замкнутым периметром: башен, стен, вала, рвов. На башнях и стенах были установлены крепостные орудия. Из крепости к реке вёл прорубленный в мелу подземный ход – тайник. Она просуществовала 16 лет и в 1612 году была сожжена польско-литовскими войсками. Восстановили крепость на «ногайской стороне» – на левом берегу Северского Донца. А в 1650 году по указу царя Алексея Михайловича её перенесли на левый берег реки Везелица.



Первая Белгородская крепость
Реконструкция А.И. Ильина



Вторая Белгородская крепость
Реконструкция А.И. Ильина



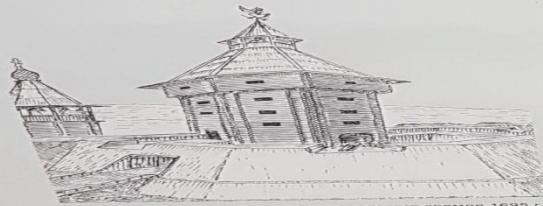
Николаевская Башня Белгородского кремля 1693 г.
Реконструкция А.И. Ильина



Расчатная Башня Белгородского кремля 1644 г.
Реконструкция А.И. Ильина



Слободская Башня Белгородского кремля 1644 г.
Реконструкция А.И. Ильина



Московская Башня Белгородского кремля 1695 г.
Реконструкция А.И. Ильина



Донская Башня Белгородского кремля 1644 г.
Реконструкция А.И. Ильина



Воронежская проездная Башня Белгородского кремля 1695 г.
Реконструкция А.И. Ильина



Холменская Башня Белгородского кремля
Реконструкция

На южных окраинах Русского государства основными строительными материалами были дерево и земля. Русские плотники в деле возведения деревянных крепостей считались непревзойдёнными мастерами. Они превосходили зарубежных строителей и в мастерстве, и в темпах производства работ. Топор был основным инструментом плотников, но он имел много разновидностей, и в каждом отдельном случае приспособлялся к определённому виду работ. Мастерски владея топором, плотники создавали мощные укрепления, образцы военного зодчества – башни, стены, надолбы на пути татарских отрядов. Деревянные крепости сооружались обычно с земляными сооружениями, поэтому в строительстве принимали участие служилые люди нередко со своим шанцевым инструментом и гужевым транспортом.



«ВОЛЬНЫЕ» ЗЕМЛИ ЮЖНЫХ ОКРАИН РУССКОГО ГОСУДАРСТВА БЫЛИ ПРИВЛЕКАТЕЛЬНЫ НЕ ТОЛЬКО ДЛЯ КРЕПОСТНЫХ КРЕСТЬЯН И ХОЛОПОВ, УБЕГАВШИХ ОТ ГНЁТА ХОЗЯЕВ, НО И ДЛЯ ПРЕСТУПНИКОВ: РАЗБОЙНИКОВ, ВОРОВ. ЗДЕСЬ ИМ УДАВАЛОСЬ СПРЯТАТЬСЯ ОТ НАКАЗАНИЯ ЗА СОВЕРШЕННЫЕ ПРЕСТУПЛЕНИЯ.



М. Пресняков
Засечная черта. Южный рубеж. 2010



Кучер и продавец
Гравюра из журнала «Вокруг света»

В НАЧАЛЕ XV ВЕКА В РУССКОМ ГОСУДАРСТВЕ СТАЛИ ПРОИЗВОДИТЬ И УПОТРЕБЛЯТЬ КРЕПКИЕ СПИРТНЫЕ НАПИТКИ. ИХ ИЗГОТОВЛЕНИЕ И ПРОДАЖА ЧАСТНЫМ ЛИЦАМ КАТЕГОРИЧЕСКИ ЗАПРЕЩАЛИСЬ, ПОЭТОМУ ЛЮДИ СТАЛИ ПОСЕЩАТЬ ЗАВЕДЕНИЯ, В КОТОРЫХ ПРОДАЖА КРЕПКОГО АЛКОГОЛЯ РАЗРЕШАЛАСЬ. ОБЫЧНО ЭТО БЫЛА КОРЧМА. В 1555 ГОДУ ЦАРЬ РАЗРЕШИЛ ОТКРЫВАТЬ ПО ВСЕЙ РУСИ КАБАКИ, В КОТОРЫХ БЫЛО РАЗРЕШЕНО ПРОДАВАТЬ КРЕПКИЕ СПИРТНЫЕ НАПИТКИ ДЛЯ НАСЕЛЕНИЯ, НО В НИХ НЕ ПОДАВАЛАСЬ ЕДА И ЕЁ ЗАПРЕЩАЛИ ПРИНОСИТЬ С СОБОЙ.

ПРОСТОЙ ЛЮД НЕ МОГ ПОЗВОЛИТЬ СЕБЕ БЫВАТЬ В КАБАКАХ ЧАСТО, ИХ ОБЫЧНО ПОСЕЩАЛИ В ПРАЗДНИЧНЫЕ ДНИ: ДМИТРОВСКАЯ СУББОТА, РОЖДЕСТВО, ПАСХАЛЬНАЯ НЕДЕЛЯ.



Стрелец
Реконструкция



Затинщик
Реконструкция О.В. Фёдорова



Пушкарь
Реконструкция О.В. Фёдорова

С конца XVI века оборону южной границы Русского государства осуществляли служилые люди «по отечеству» (по происхождению) и «по прибору». Служилые люди «по отечеству» делились на три разряда: чины думные (бояре, окольниковы, думные дворяне и думные дьяки), чины московские (стольники, стряпчие, московские дворяне, жильцы, дьяки) и чины городовые (дворяне выборные, дети боярские дворовые и дети боярские городовые). Служилые люди «по прибору» — это стрельцы, пушкари, затинщики, казаки, воротники, а позднее — драгуны и солдаты. Они «прибирались» на службу из различных слоёв населения.

Служилым людям отводились земли. Как правило, ратники одного рода службы селились вместе и по роду службы давали название своему поселению: Пушкарное, Стрелецкое, Драгунское, Казацкое.





... Ты владимир из даро
Пращур мой, Бгории.

В воеводе нагутит рога,
А воезде и горде
Озорные жгут глаза,
Будто им гулаа,
И от них не укежшиа,
Не удегом от катора,
- Жке ан лебеда мой, скажи?
- Лебеда жке, Бгории!
Жке ткой Белый город, жке!
На згнку пылаещи
Тыну врагом он порежжа,
Тыну враго, мой прашур,
Он стунт к заре людем,
Юный и старинный,
Над дремучи над Денца
Е носку соопалому,
Горд ратный, тудоло,
Лебеда белочаево,
Белый город -

ткой и мой -
Горд русской славы,
И стунт ему бека
Мандым и смалым,
Быть и кмыт ему, бека
Всть лежан - Р е с с и я!

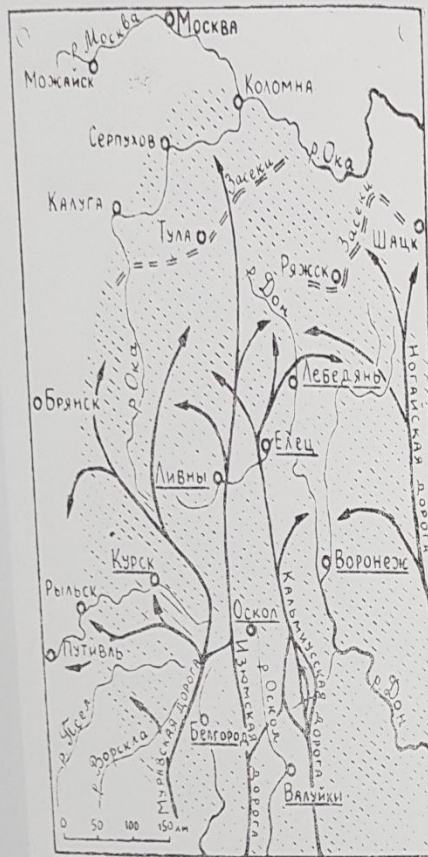




К.Н. Филиппов
Казачий разъезд. XIX



Иозеф Брандт
Схватка запорожцев с татарами. 1878



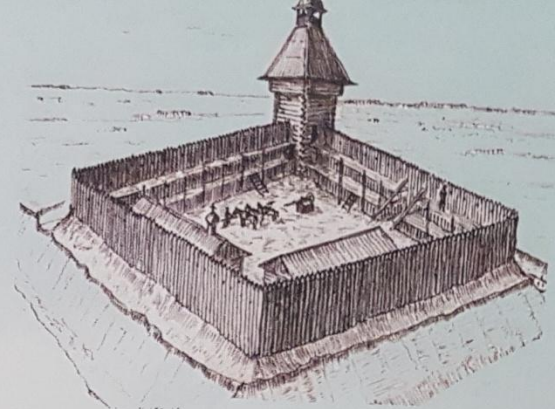
Вторжения татар до сооружения Белгородской черты
Карта-схема В.П. Загоровского

Историческая территория, примыкавшая к южной окраине Русского государства, граничившая с землями Речи Посполитой и простиравшаяся до побережья Черного и Азовского морей, в документах конца XVI – первой половины XVII веков именовалась «полем», или «польской Украиной», а возникавшие здесь города называли «польскими».

«Диким полем» в XVI – XVII века обозначалась необжитая земля, где бы она ни находилась. Так называли и территорию от границы Русского государства до Крымского ханства, по которой вдоль речных водоразделов в северном направлении пролегали три основных степных пути: Муравский шлях, Изюмский шлях и Кальмиусский шлях. По этим шляхам (дорогам или сакмам) совершали набеги на русские территории крымские и ногайские татары, «воровские» черкасы.



Привал
Реконструкция О.Ф. Фёдорова



Сторожа
Реконструкция А.И. Ильина



Острожек
Реконструкция

Городовой службы в крепостях, возведённых «на поле» в XVI – XVII века, было недостаточно для предотвращения набегов в глубь страны. Чтобы лишить врага преимущества внезапности из крепости в степь выдвигались отряды конных воинов. Обычно конную службу вне города выполняли казаки. Они сопровождали послов или гонцов, проводили разведку местности, поджигали степь, чтобы лишить корма татарских коней, стояли на сторожах (наблюдательных пунктах) и в случае приближения врага подавали сигнал в крепость.

Городовой службы в крепостях, возведённых «на поле» в XVI – XVII века, было недостаточно для предотвращения набегов в глубь страны. Чтобы лишить врага преимущества внезапности из крепости в степь выдвигались отряды конных воинов. Обычно конную службу вне города выполняли казаки. Они сопровождали послов или гонцов, проводили разведку местности, поджигали степь, чтобы лишить корма татарских коней, стояли на сторожах (наблюдательных пунктах) и в случае приближения врага подавали сигнал в крепость.



Польские всадники



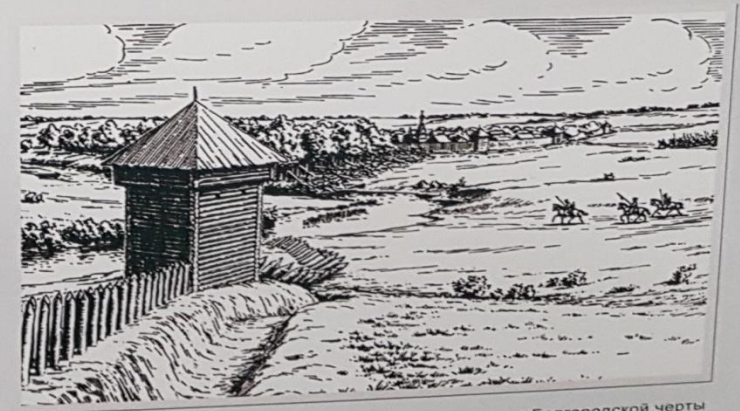
Ногайский воин
Реконструкция О. Ф. Фёдорова



Михаил Фёдорович (1596-1645) –
первый русский царь династии Романовых



Алексей Михайлович (1629-1676) –
второй русский царь династии Романовых



Оборонительные сооружения Белгородской черты
Реконструкция

БЕЛГОРОДСКАЯ ЧЕРТА – НАЗВАНИЕ ОБОРОНИТЕЛЬНОЙ ЛИНИИ, СТРОИТЕЛЬСТВО КОТОРОЙ НАЧАЛОСЬ В 1635 ГОДУ ПРИ ЦАРЕ МИХАИЛЕ ФЁДОРОВИЧЕ И ПРОДОЛЖАЛОСЬ ДВАДЦАТЬ ЛЕТ. В ГОДЫ ПРАВЛЕНИЯ АЛЕКСЕЯ МИХАЙЛОВИЧА ОНА ПРЕДСТАВЛЯЛА СОБОЙ СИСТЕМУ СПЕЦИАЛЬНО ПОСТРОЕННЫХ ОБОРОНИТЕЛЬНЫХ СООРУЖЕНИЙ РАЗЛИЧНОГО РОДА: ГОРОДОВ-КРЕПОСТЕЙ, ВАЛОВ, РВОВ, ОСТРОВОГОВ, НАДОЛБОВ, ЗАСЕК И ЕСТЕСТВЕННЫХ ПРЕПЯТСТВИЙ – ЛЕСОВ, РЕК, ОВРАГОВ, БОЛОТ. ПРОТЯЖЁННОСТЬ ЧЕРТЫ С УЧЁТОМ ИЗГИБОВ БЫЛА БОЛЕЕ 800 КМ. НАИМЕНОВАНИЕ «БЕЛГОРОДСКАЯ» ОНА ПОЛУЧИЛА ПО НАЗВАНИЮ ГОРОДА-КРЕПОСТИ БЕЛГОРОД, СТАВШЕГО АДМИНИСТРАТИВНЫМ ЦЕНТРОМ ВСЕЙ ОБОРОНИТЕЛЬНОЙ ЛИНИИ. ГЛАВНАЯ ЗАДАЧА ОБОРОНИТЕЛЬНЫХ СООРУЖЕНИЙ ЧЕРТЫ СОСТОЯЛА В ТОМ, ЧТОБЫ ПЕРЕКРЫТЬ ОСНОВНЫЕ ШЛЯХИ (ДОРОГИ, ИЛИ САКМЫ) – МУРАВСКИЙ, КАЛЬМИУССКИЙ, ИЗЮМСКИЙ, ПО КОТОРЫМ КРЫМСКИЕ И НОГАЙСКИЕ ТАТАРЫ СОВЕРШАЛИ НАБЕГИ В ГЛУБЬ РУССКОГО ГОСУДАРСТВА.



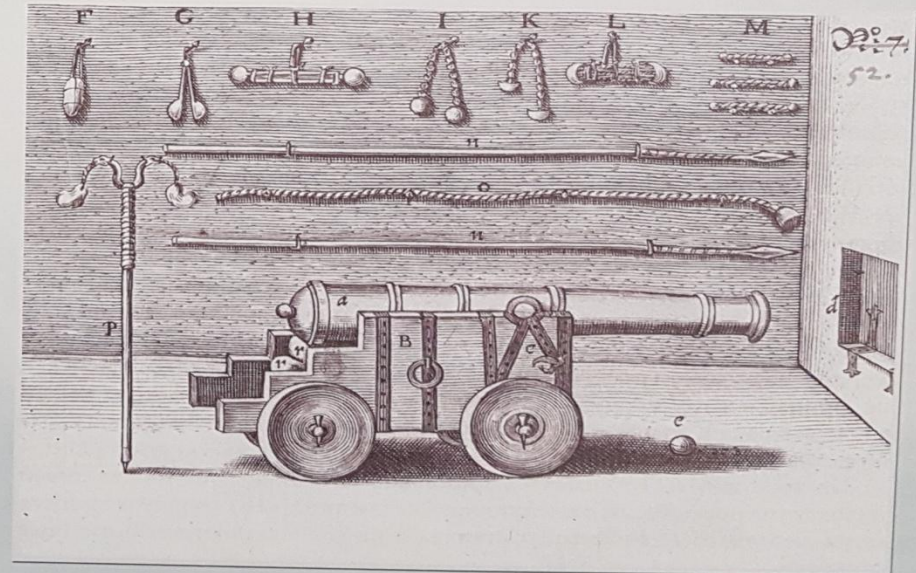
Микула Иванович Маслов (начало XVII – конец XVII) – АТАМАН, СЫН БОЯРСКИЙ, ВЫБОРНЫЙ ДВОРЯНИН. ЕГО ЗЕМЕЛЬНЫЕ ВЛАДЕНИЯ НАХОДИЛИСЬ В ГРАНИЦАХ НЫНЕШНЕГО ШЕБЕКИНСКОГО РАЙОНА БЕЛГОРОДСКОЙ ОБЛАСТИ. ОДНО ИЗ ПРИНАДЛЕЖАВШИХ ЕМУ СЁЛ ПРИСТАНЬ-НА-ДОНЦЕ, ПЕРЕИМЕНОВАННОЕ ПОЗДНЕЕ В МАСЛОВУ ПРИСТАНЬ, В 1638 ГОДУ БЫЛО ДАРОВАНО ЕМУ ЗА ОСВОБОЖДЕНИЕ ПЛЕННЫХ РУССКИХ ОТ КРЫМСКИХ ТАТАР. О ПОДВИГЕ МИКУЛЫ МАСЛОВА НА РЕКЕ КРАСНОЙ БЕЛГОРОДСКИЙ ВОЕВОДА ПИСАЛ ГОСУДАРЮ:

1633 года июля в 16-й день в полдни приезжал в Бел город сторож с Изюмского шляху с верх реки Кореня станичной ездок Исачка Уваров, а в расспросе сказал: приехали к ним на сторожу оскольские вестовщики Иван Дурнев с товарищи – 4 человека и сказали, что июля в 15-й день были в Оскольском уезде Татаровя и воевали Оскольский уезд на ручье на Орлике в деревне Косиновой, а переехали они татарскую сакму на заре и перешли на речку Корочу в Новую Слободу, и я того же часу послал из Белгорода на Изюмский шлях Микулу Маслова и голову Ивана Кобыльского с белгородскими служилыми людьми, и они на том шляху Татар побили и за рекою за Осколом на Ногайской стороне верх речки Красной побили же и в полон принимали языков, и я послал к тебе, Государю, с сеунчом Маслова и Кобыльского пожаловал твоим Государевым жалованьем как тебе Господь Милосердый известит.

Города-крепости, возведённые «на поле», оснащались крепостной артиллерией – нарядом. Наряд составляли отлитые из меди и железа орудия – пищали разного калибра и тюфяки, которые устанавливались на башнях на треногах и лафетах и по крепостным стенам в бойницах. Одна из пищалей именовалась вестовой, залп из неё давали караульные в случае тревоги или опасности.

Пищали заряжали сплошными ядрами. Из тюфяков стреляли железным и каменным дробом, чтобы поражать неприятеля, близко подошедшего к крепостному валу.

В XVI веке пушки делали во Владимире, Устюжне, Великом Новгороде, Пскове, но московский Пушечный двор был самым большим литейным производством, где изготовляли медные и железные орудия различных типов и снаряды к ним.



Крепостное орудие XVII века

СКОМОРОХАМИ НАЗЫВАЛИ ТЕХ, КТО ПРОМЫШЛЯЛ ПЛЯСКОЙ, ПЕСНЯМИ, ШУТКАМИ, ФОКУСАМИ. ОТНОШЕНИЕ
ВЛАСТИ К НИМ БЫЛО НЕОДНОЗНАЧНЫМ. ИХ ПРИГЛАШАЛИ НА «ЧЕСТЕН ПИР» В БОЯРСКИЕ И КУПЕЧЕСКИЕ ХОРОМЫ И
В ТО ЖЕ ВРЕМЯ ПОДВЕРГАЛИ ГОНЕНИЯМ И СТРОГО НАКАЗЫВАЛИ, ПРИРАВНИВАЯ К РАЗБОЙНИКАМ. ВЛАСТЯМ НЕ
НРАВИЛИСЬ САТИРИЧЕСКИЕ СТИШКИ И ПЕСЕНКИ, В КОТОРЫХ СКОМОРОХИ ИХ ВЫСМЕИВАЛИ, ЗАЧАСТУЮ
С УПОМИНАНИЕМ КОНКРЕТНЫХ ЛИЦ, ДОПУСКАВШИХ РАЗЛИЧНЫЕ ЗЛОУПОТРЕБЛЕНИЯ. В НАЧАЛЕ XVII ВЕКА
СКОМОРОХОВ СТАЛИ ПРЕСЛЕДОВАТЬ, ОТБИРАТЬ У НИХ МУЗЫКАЛЬНЫЕ ИНСТРУМЕНТЫ, ЗАПРЕШАТЬ ИМ ПОЯВЛЯТЬСЯ
В ТОЙ ИЛИ ИНОЙ МЕСТНОСТИ. А В 1660-Е ГОДЫ ПО УКАЗУ ЦАРЯ АЛЕКСЕЯ МИХАЙЛОВИЧА СКОМОРОШЕСТВО БЫЛО
ПОЛНОСТЬЮ ЗАПРЕЩЕНО. ТЕХ, КТО НЕСМОТРА НИ НА ЧТО ПРОДОЛЖАЛ ЗАНИМАТЬСЯ ЗАПРЕШЕННЫМ ПРОМЫСЛОМ,
БИЛИ БАТОГАМИ, КЛЕЙМИЛИ, ОТПРАВЛЯЛИ НА КАТОРГУ, ЗАКЛЮЧАЛИ В МОНАСТЫРСКИЕ ТЮРЬМЫ.

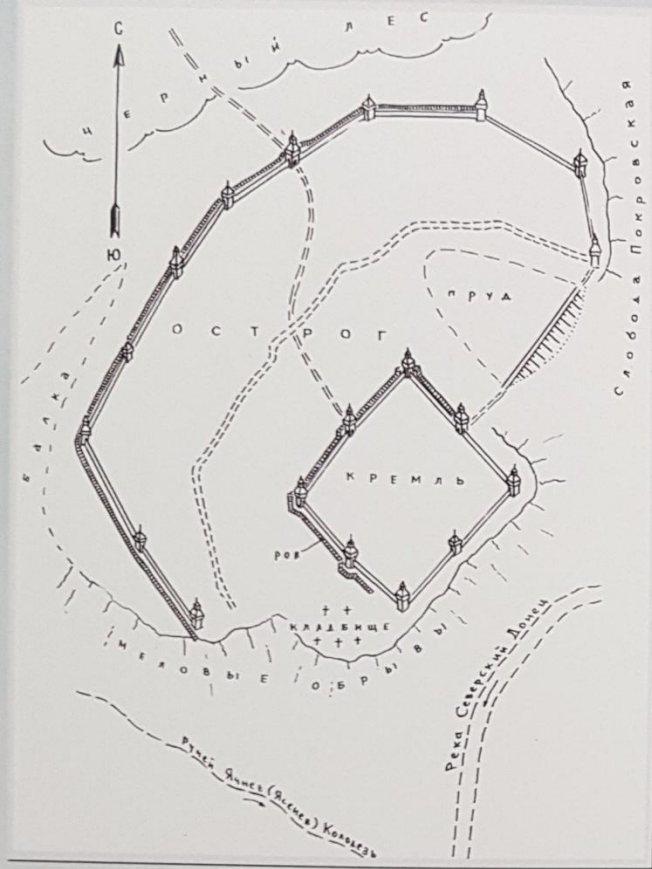


Выступление скomoroxов
Рисунок А. Олeария. XVII



Первая Белгородская крепость

Рисунок А.И. Ильина



План первой Белгородской крепости
Реконструкция А.И. Ильина

Крепость состояла из кремля, острога и посада (слобод).
Кремль – наиболее укреплённая центральная часть крепости, окружённая крепостной стеной с бойницами и башнями. В его границах находились государственные и местные административные здания, таможенная изба, амбары для хранения зерна, оружия и боеприпасов. На территории кремля сооружались дворы воеводы, стрельцов и казацких голов, реже рядовых пушкарей, стрельцов, мелкопоместных дворян и детей боярских. Тут же возводилась соборная церковь.

К кремлю примыкал острог – территория, обнесённая крепостной стеной с башнями, стоявшими на гребне вала и обнесёнными рвом. В остроге располагались дворы ремесленников и купцов, избы для пребывания во время нападения врага служилых людей и крестьян соседних сел и деревень. Территория острога вмещала также монастыри, храмы, лавки, кабаки, кузницы, тюрьму.

Посад (слободы) – мало защищённая территория, находившаяся за острогом. Посады были местом постоянного проживания служилых людей и их семей, ремесленного и торгового населения. В силу постоянной опасности среди посадских людей Белгородской крепости ремесленных людей было мало. Гончарным, кузнечным и другим ремеслом, а также возделыванием земли занимались служилые люди – стрельцы, пушкари, казаки – в свободное от службы время.



С. И. Васильковский
Чумацкий Ромодановский шлях. Начало 1900-х



Йозеф Брандт
Татары в походе. Вторая половина XIX

НАБЕГИ КРЫМСКИЕ ТАТАРЫ СОВЕРШАЛИ ОБЫЧНО ЛЕТОМ ПО РАСПОРЯЖЕНИЮ КРЫМСКОГО ХАНА, ИНОГДА ТУРЕЦКОГО СУЛТАНА; НЕРЕДКО ТАТАРСКИЕ ОТРЯДЫ ДЕЙСТВОВАЛИ САМОСТОЯТЕЛЬНО. ГЛАВНОЙ ЦЕЛЮ ЛЮБОГО НАБЕГА БЫЛ ЗАХВАТ ДОБЫЧИ – ПЛЕННЫХ, КОТОРЫХ ПОТОМ ПРОДАВАЛИ В РАБСТВО. ЦЕЛЬ ОПРЕДЕЛЯЛА ТАКТИКУ. ТАТАРЫ ИЗБЕГАЛИ БОЕВЫХ СТОЛКНОВЕНИЙ, НЕ ОСТАВАЛИСЬ ПОДОЛГУ НА ОДНОМ МЕСТЕ, НЕ ОСАЖДАЛИ ПРОДОЛЖИТЕЛЬНО КРЕПОСТЕЙ, У НИХ НЕ БЫЛО ОГНЕСТРЕЛЬНОГО ОРУЖИЯ. КРЫМСКИЕ И НОГАЙСКИЕ ТАТАРЫ ВООРУЖАЛИСЬ САБЛЯМИ, НОЖАМИ, ЛУКАМИ И СТРЕЛАМИ.

ОТРЯДЫ ТАТАР ОКРУЖАЛИ СТЕПНЫЕ КРЕПОСТИ, ЧТОБЫ НЕ ДОПУСТИТЬ ПОДХОДА ИЗВНЕ ПОДКРЕПЛЕНИЙ И НЕ ВЫПУСТИТЬ НИКОГО ИЗ КРЕПОСТИ, КТО БЫ МОГ ПРЕДУПРЕДИТЬ ДРУГИЕ КРЕПОСТНЫЕ ГАРНИЗОНЫ О ПРИБЛИЖЕНИИ ВРАГА ИЛИ ПОЗВАТЬ ПОДКРЕПЛЕНИЕ, РАСКЛАДЫВАЛИ ПО НОЧАМ БОЛЬШИЕ КОСТРЫ, ПОДЖИГАЛИ СТРОЕНИЯ КРЕПОСТИ, ЗАСЫПАЯ ИХ ГОРЯЩИМИ СТРЕЛАМИ. ПРОНИКНУВ В КРЕПОСТЬ, СОПРОТИВЛЯВШИХСЯ УБИВАЛИ, А ПЛЕНЁННЫХ ЖЕНЩИН, МУЖЧИН, ДЕТЕЙ, ПОДРОСТКОВ УВОДИЛИ С СОБОЙ.

ДЫ ТАТАР ОКРУЖАЛИ СТЕПНЫЕ КРЕПОСТИ, ЧТОБЫ НЕ ДОПУСТИТЬ ПОДХОДА ИЗВНЕ ПОДКРЕПЛЕНИЙ И НЕ
НИКОГО ИЗ КРЕПОСТИ, КТО БЫ МОГ ПРЕДУПРЕДИТЬ ДРУГИЕ КРЕПОСТНЫЕ ГАРНИЗОНЫ О ПРИБЛИЖЕНИИ
И ПОЗВАТЬ ПОДКРЕПЛЕНИЕ, РАСКЛАДЫВАЛИ ПО НОЧАМ БОЛЬШИЕ КОСТРЫ, ПОДЖИГАЛИ СТРОЕНИЯ КРЕПОСТИ,
ИХ ГОРЯЩИМИ СТРЕЛАМИ. ПРОНИКНУВ В КРЕПОСТЬ, СОПРОТИВЛЯВШИХСЯ УБИВАЛИ, А ПЛЕНЁННЫХ ЖЕНЩИН,
ДЕТЕЙ, ПОДРОСТКОВ УВОДИЛИ С СОБОЙ.



Татарский дозор
Рисунок В.М. Неделина



Татарский набег

В момент нападения противника все жители из посада были обязаны укрываться за стенами крепости (острога или кремля). Мужское население заранее расписывалось по участкам обороны (стенам, башням, воротам и т.п.) и принимало участие в отражении приступа. Помимо крепостной артиллерии, установленной на башнях и стенах, у защитников крепости были луки со стрелами, ручное огнестрельное оружие – пищали, или ручницы.

Изготовление ручных пищалей (ручниц) было доступно любому опытному кузнецу, поэтому они были широко распространены. Ими вооружались отряды пищальников, стрельцы, казаки. «Вогненный бой» имели горожане и даже крестьяне на опасном южном порубежье.

Если враг подбирался к крепостным стенам и начинал штурм, защитники отталкивали штурмовые лестницы и лили на головы врагам кипящую смолу и нечистоты.

В ближнем рукопашном бою ратники применяли холодное оружие: сабли, бердыши, кистени и т.п., жилецкие люди кроме «вогненного боя» использовали для обороны колющие и режущие инструменты: косы, вилы, топоры, колья.



Увод завоевателями пленных
Миниатюра из венгерской хроники. 1488

Получив добычу – пленников, – татары спешили уйти обратно. Наиболее ценных пленников увозили на лошадях, остальных гнали пешком, связав веревками или заковав в цепи. Конная стража подгоняла их ударами палок и нагаек. Большинство пленников, дошедших до Крымского ханства, продавали; немногих татары оставляли в своих хозяйствах для выполнения самой трудной работы, некоторых за выкуп возвращали домой.

Один из самых крупных невольничьих рынков находился в Кафе (Феодосия), откуда пленники попадали в Турцию, Египет, Сирию, Персию, Индию и другие страны.



Средневековый невольничий рынок

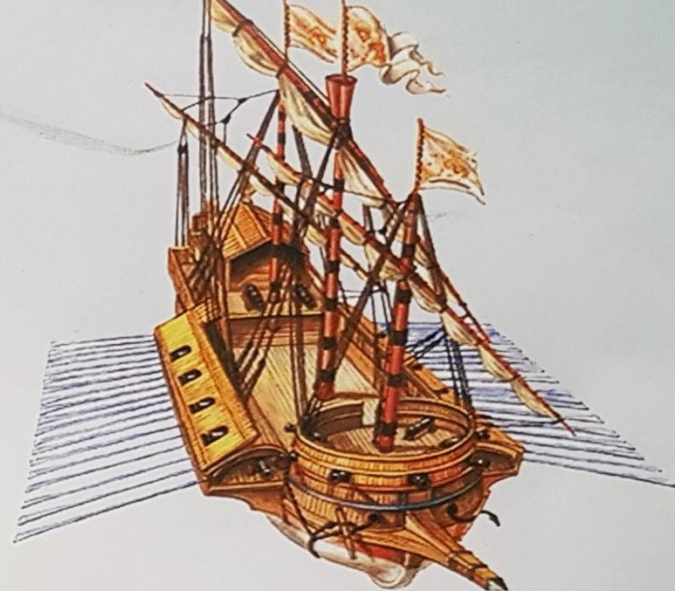
ВЫКУПАЛИ ПРЕЖДЕ ВСЕГО ЗНАТНЫХ ПЛЕННИКОВ И СЛУЖИЛЫХ ЛЮДЕЙ.

ВЫКУП ПРОИЗВОДИЛСЯ НА «ВАЛУЙСКОЙ РАЗМЕНЕ», ИЛИ «КРЫМСКОЙ ПОСОЛЬСКОЙ РАЗМЕНЕ». ЕМУ ПРЕДШЕСТВОВАЛА ДОЛГАЯ И СЛОЖНАЯ ПОДГОТОВИТЕЛЬНАЯ РАБОТА. ОРГАНИЗАЦИЯ ВЫКУПА СЧИТАЛАСЬ ВАЖНЫМ ДИПЛОМАТИЧЕСКИМ ДЕЛОМ, КОТОРОЕ ПОРУЧАЛОСЬ НАИБОЛЕЕ ОПЫТНЫМ ДИПЛОМАТАМ. СНАЧАЛА ДИПЛОМАТИЧЕСКАЯ МИССИЯ В КРЫМУ ОРГАНИЗОВЫВАЛА ПОИСК ПОДЛЕЖАЩИХ ВЫКУПУ ЛЮДЕЙ, ЗАТЕМ ДОГОВАРИВАЛИСЬ О ЦЕНЕ ВЫКУПА. ИЗ-ЗА МНОГОЧИСЛЕННЫХ ФОРМАЛЬНОСТЕЙ ПЛЕННИКИ ПО НЕСКОЛЬКУ ЛЕТ НЕ МОГЛИ ВЕРНУТЬСЯ ДОМОЙ. СЛУЖИЛЫЕ ЛЮДИ «ПО ПРИБОРУ» ОСТАВАЛИСЬ В ПЛЕНУ ДО 5 ЛЕТ, ДЕТИ БОЯРСКИЕ ПРОВОДИЛИ В ПЛЕНУ ДО 10 ЛЕТ.

ВЫКУП ПЛЕННИКОВ ОБХОДИЛСЯ ГОСУДАРСТВЕННОЙ КАЗНЕ ОЧЕНЬ ДОРОГО.

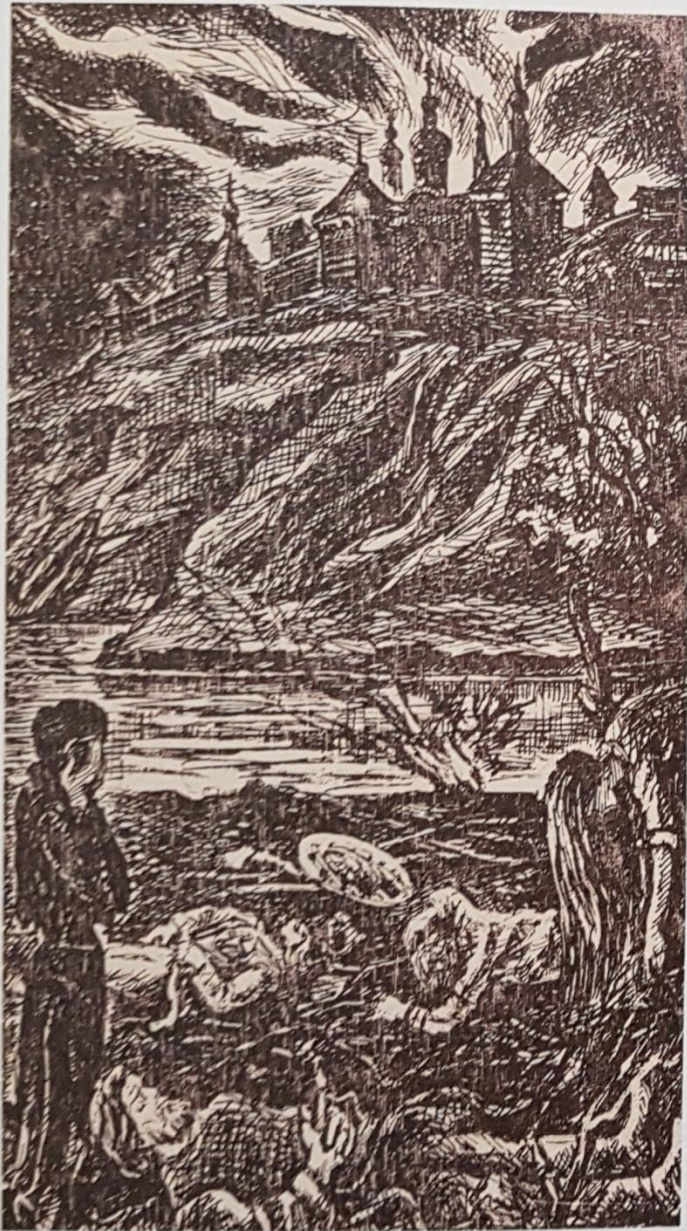


Корабли турецкого флота начала XVI века



Галеас
Реконструкция

До середины XVII века Турция оставалась крупной военно-морской державой и господствовала в Черном море. Основными судами турецкого флота были парусно-гребные корабли. На каждом судне находилось свыше 500 гребцов, обычно мужчин-рабов, плененных крымскими татарами на славянских землях.



УГРОЗА ПЛЕНЕНИЯ И УГОНА В РАБСТВО ТРЕВОЖИЛА БОЛЕЕ ВСЕГО ЖИЛЕЦКИХ ЛЮДЕЙ, ОСВАИВАВШИХ «ВОЛЬНЫЕ» ЗЕМЛИ. ВЕДЬ У НИХ ПРАКТИЧЕСКИ НЕ БЫЛО ВОЗМОЖНОСТИ ВЕРНУТЬСЯ ИЗ ПЛЕНА ДОМОЙ. СПАСЕНИЕМ ДЛЯ НИХ БЫЛА СМЕРТЬ ИЛИ ПОБЕГ ИЗ ОКРУЖЕННЫХ ТАТАРАМИ И НОГАЙЦАМИ СЕЛЕНИЙ В ЛЕС, А ПОД ПОКРОВОМ НОЧИ В СТЕПЬ. ПОЭТОМУ ОНИ СРАЖАЛИСЬ ОТЧАЯННО И С ОСОБЫМ ОЖЕСТОЧЕНИЕМ.

Н.Н. Ищенко

Иллюстрация к поэме И.А. Чернухина «Бел-город»



Н.Н. Ищенко
Иллюстрация к поэме И.А. Чернухина «Бел-город»



Н.Н. Ищенко
Иллюстрация к поэме И.А. Чернухина «Бел-город»

В конце XVII – XVIII века «вольные» земли южной окраины Русского государства обрели своих постоянных жителей. На протяжении всего XVII столетия основным здешним населением были служилые люди. Пограничная служба тяжела и опасна, но она обеспечивала щедрыми земельными наделами. Обживали окраинные земли и черкасы, которые приходили с «литовской стороны» с семьями, имуществом, приводили домашний и тягловый скот. На новом месте жительства, неся государеву службу, они основывали слободы и хутора. Появление к концу XVIII века в крае новых землевладельцев-помещиков привело к значительному увеличению среди местного населения великорусских крестьян.



Белгород XIX века
Реконструкция

БЕЛГОРОД СО ВРЕМЕНИ ВОЗВЕДЕНИЯ ЕГО НА ВЫСОКОМ МЕЛОВОМ МЫСЕ ПРАВОГО БЕРЕГА СЕВЕРСКОГО ДОНЦА И ДО КОНЦА 70-Х ГОДОВ XVIII ВЕКА БЫЛ ВАЖНОЙ ПОГРАНИЧНОЙ КРЕПОСТЬЮ НА ЮГЕ РОССИИ. В 1658 ГОДУ БЕЛГОРОД СТАЛ ЦЕНТРОМ ВОЕННО-АДМИНИСТРАТИВНОГО ОКРУГА – БЕЛГОРОДСКОГО РАЗРЯДА, В КОТОРОМ ВСЯ ВОЕННАЯ И ГРАЖДАНСКАЯ ВЛАСТЬ СОСРЕДОТАЧИВАЛАСЬ В РУКАХ БЕЛГОРОДСКОГО ВОЕВОДЫ. С 1727 ГОДА ГОРОД-КРЕПОСТЬ – ЦЕНТР БЕЛГОРОДСКОЙ ГУБЕРНИИ. НО ПОСЛЕ УПРАЗДНЕНИЯ В 1779 ГОДУ БЕЛГОРОДСКОЙ ГУБЕРНИИ ГОРОД БОЛЕЕ СТОЛЕТИЯ ЖИЛ СПОКОЙНОЙ УЕЗДНОЙ ЖИЗНЬЮ.

В 1783 ГОДУ ПЕРЕСТАЛО СУЩЕСТВОВАТЬ КРЫМСКОЕ ХАНСТВО. КРЫМ ПРИСОЕДИНИЛИ К РОССИИ. ЭТО ЗНАЧИТЕЛЬНО УКРЕПИЛО БЕЗОПАСНОСТЬ ЮЖНЫХ ГРАНИЦ ИМПЕРИИ, А БЕЛГОРОДСКАЯ КРЕПОСТЬ УТРАТИЛА СВОЕ СТРАТЕГИЧЕСКОЕ ЗНАЧЕНИЕ И В 1785 ГОДУ ГОРОД БЫЛ ИСКЛЮЧЕН ИЗ ЧИСЛА КРЕПОСТЕЙ.

Неспокойной выдалась для Белгорода первая половина XX века: установление новой советской власти, оккупация города с апреля по декабрь 1918 года кайзеровскими войсками, гражданская война.

Но самые трагические страницы в историю города вписала Великая Отечественная война. Войсками нацистской Германии Белгород был оккупирован 24 октября 1941 года; 8 февраля 1943 года Красная Армия освободила город, но 17 марта он снова был сдан и второй раз освобождён 5 августа 1943 года. В честь этого события в Москве впервые с начала Великой Отечественной войны был дан салют. С тех пор Белгород называют городом первого салюта. В результате продолжительных военных действий Белгород был сильно разрушен.



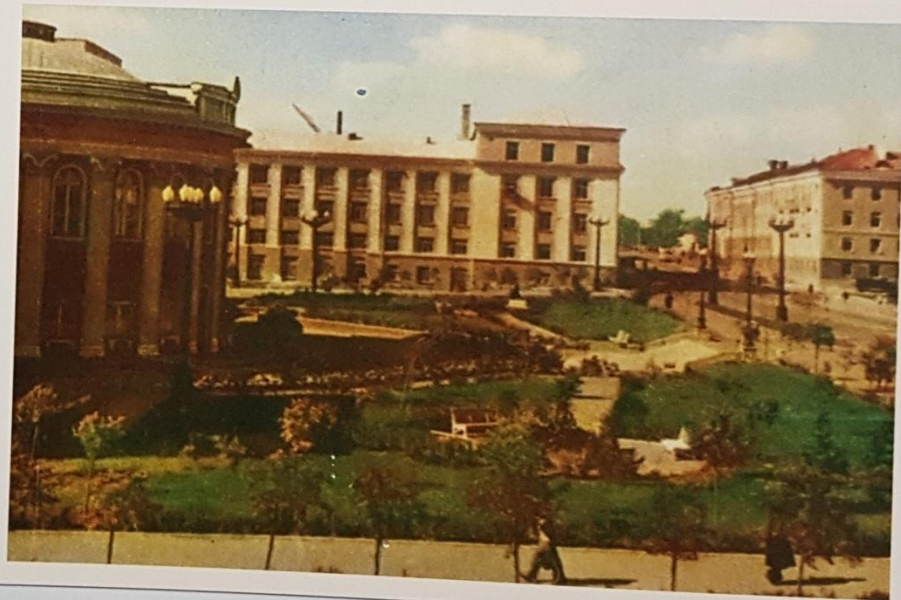
Салют в Москве в честь освобождения городов Орла и Белгорода
5 августа 1943 год

В ЯНВАРЕ 1954 ГОДА БЕЛГОРОД СТАЛ ЦЕНТРОМ ВНОВЬ СОЗДАННОЙ БЕЛГОРОДСКОЙ ОБЛАСТИ.

В 2007 ГОДУ УКАЗОМ ПРЕЗИДЕНТА РОССИЙСКОЙ ФЕДЕРАЦИИ ГОРОДУ БЕЛГОРОДУ БЫЛО ПРИСВОЕНО ЗВАНИЕ «ГОРОД ВОИНСКОЙ СЛАВЫ». ОН ПЕРВЫЙ СРЕДИ ДРУГИХ ГОРОДОВ РОССИИ ПОЛУЧИЛ ЭТО ПОЧЁТНОЕ ЗВАНИЕ «ЗА МУЖЕСТВО, СТОЙКОСТЬ И МАССОВЫЙ ГЕРОИЗМ, ПРОЯВЛЕННЫЕ ЗАЩИТНИКАМИ ГОРОДА В БОРЬБЕ ЗА СВОБОДУ И НЕЗАВИСИМОСТЬ ОТЕЧЕСТВА».



Н.Н. Ищенко
Иллюстрация к поэме И.А. Чернухина «Бел-город»



Белгород 1961 год

В видеоматериале
представлены
фрагменты музейного
урока, который провел
сотрудник
Белгородского
государственного
литературного музея
Владимир
Кирилл Александрович.

Презентацию
подготовила
библиотекарь ОГАПОУ
«Белгородский
машиностроительный
техникум» Дрозд
Лариса Николаевна



**СПАСИБО ЗА
ВНИМАНИЕ!**