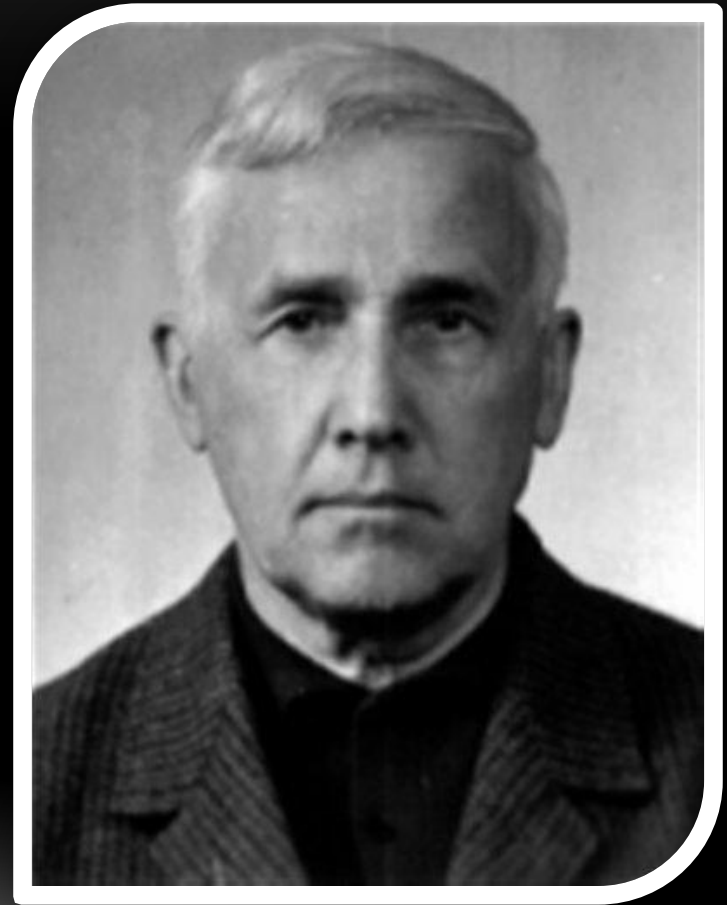


СТЕБЛИН-КАМЕНСКИЙ МИХАИЛ ИВАНОВИЧ

Подготовил Гавриленков Тимофей.

БИОГРАФИЯ:

- М.И Стеблин-Каменский родился 11 сентября 1903г в Санкт-Петербурге.
- Умер 17 сентября 1981г в Ленинграде (СССР)



НАУЧНАЯ ДЕЯТЕЛЬНОСТЬ

- 1950 год- назначен заведующим кафедрой германской филологии,
- 1972 год- по инициативе и под руководством Стеблина-Каменского на кафедре открылось также нидерландское отделение

ОСНОВНЫЕ ПУБЛИКАЦИИ

работы по скандинавскому и общему языкознанию

- Грамматика норвежского языка (1957)
- Очерки по диахронической фонологии скандинавских языков (1966)
- Древнеисландский язык (1955)
- Культура Исландии (1967)
- Миф (1976)
- Древнеисландская литература (1979)
- Историческая поэтика (1978)
- Мир саги. Становление литературы (1984)

НАСЛЕДИЕ

- крупнейшие родовые саги, поэзия скальдов, «Старшая» и «Младшая Эдда», королевские саги вышли по перевел, «Старшую» и «Младшую Эдду», королевские саги изданы под редакцией М.И Стеблин-Каменского, с его статьями и комментариями и во многих случаях с его переводами.
- Переводы некоторых работ М. И. Стеблин-Каменского выпущены в Дании, Исландии, Норвегии, США, Эстонии и Японии.

Исландия — большая и пустынная страна. Население в ней очень редкое. Только ее прибрежная полоса, местами совсем узкая, более или менее заселена. Исландия в два с лишком раза больше своей бывшей метрополии — Дании, а населения в ней в двадцать пять раз меньше, чем в Дании, — всего около двухсот тысяч человек, причем почти половина этого населения живет в столице и единственном большом городе — Рейкьявике. Огромные пространства заняты в стране лавовыми полями, ледниками, каменистыми пустошами, песками, то есть вообще не годны для жилья. Вся внутренняя часть страны — это совершенно пустынное плоскогорье. Почти полное отсутствие растительности делает его похожим на землю, как она выглядела много миллионов лет назад, до появления на ней жизни, или на луну. Не случайно американские космонавты, готовясь к операциям на поверхности луны, тренировались в Исландии, на ее пустынных плоскогорьях. В сущности, большая часть Исландии выглядит сейчас так же, как страна выглядела, когда в ней впервые появились люди. А они появились в ней сравнительно недавно — всего немного больше тысячи лет тому назад, в конце IX века нашей эры.

Исландский народ называют самым литературным народом мира. Его называют также народом поэтов. Страсть к сочинению стихов и к мастерству в стихосложении — исландская национальная черта. По-видимому, процент поэтов в Исландии намного превосходит соответствующий процент в любой другой стране. В дописьменную эпоху поэтическое творчество было распространено в Исландии едва ли не еще больше, чем в новое время. О сотнях исландцев, живших в ту эпоху, известно, что они сочиняли стихи, и многие из этих стихов были потом записаны. В продолжение трех с половиной веков, с середины X до конца XIII века, исландцы поставляли правителям Норвегии, а также и других скандинавских стран, и даже Англии, хвалебные песни, в то время наиболее высоко ценимый вид поэзии.