



МОДЕЛИ НОВЫХ МЕСТ ДОПОЛНИТЕЛЬНОГО ОБРАЗОВАНИЯ

Программно-методический

комплекс

Программно-методический комплекс — это совокупность нормативной, программной и учебно-методической документации, методических, дидактических и оценочных (средств обучения и контроля) материалов, необходимых и достаточных для качественной реализации дополнительной общеразвивающей программы, являющейся ядром комплекса.

ПМК обладает рядом характеристик, позволяющих педагогу дополнительного образования более результативно решать следующие вопросы организации своей деятельности:

- организовать педагогический процесс в соответствии с современным уровнем развития науки, техники, культуры, социальной сферы;
- осуществлять деятельность в системе, оценивая слагаемые этой деятельности и направляя их в органически единый процесс развития личности учащегося;
- сократить затраты ресурсов и времени при высоком качестве образовательных результатов;
- повысить педагогическое мастерство, осуществляя анализ и самоанализ своей деятельности;

- систематизировать опыт, накапливаемый педагогом как специалистом, и проявить творческую активность и осознанное профессиональное развитие;
- создать благоприятные условия для самореализации учащихся на занятиях, стимулировать индивидуальный выбор.

Программно-методический комплекс может включать:

- пояснительную записку;
- дополнительную общеразвивающую программу (основной документ);
- пакет материалов, сопровождающих реализацию дополнительной общеразвивающей программы (по выбору: дидактический, методический, оценочный, справочный, диагностический, ресурсный материал и др.), т.е. учебно-методические материалы.

Включение в ПМК системы разноуровневых заданий, учитывающих наличие у учащихся разных темпераментов, типов мышления, видов памяти, позволяет идти в обучении от их индивидуальных, возрастных возможностей и потребностей, содействуя тем самым интеллектуальному и личностному развитию каждого учащегося.

Образовательные решения создаваемых новых мест в рамках типовой модели могут иметь разнообразный характер:

- стационарное решение — модель разворачивается на обособленных или смежных площадях организации с собственным оборудованием (собственность, пользование, аренда). Разворачивается как в городах (малых и крупных), так и в сельской местности (например, на базе «Дом научной коллаборации», станций техников, общеобразовательных организаций и др.);
- мобильное решение — обеспечивает регулярную периодическую натурную доступность к уникальным образовательным ресурсам ведущей организации по месту жительства в сельской местности и малых городах (например, мобильный детский технопарк и др.);
- дистанционное решение — разворачивается по выбранным образовательным направлениям на площадке ведущей организации с возможностью подключения учащих образовательных организаций региона. Необходимо наличие у ведущей организации кадровых, образовательных и материально-технических ресурсов высокого качества. Для технической направленности дает возможность как полностью электронного обучения (например, программирование), так и смешанного обучения с использованием дистанционного обучения (теоретические занятия и содержательные курсы заочно чередуются с практическими занятиями очно);
- сетевое решение — разворачивается в помещениях и с использованием инфраструктуры партнеров — образовательных и необразовательных организаций для реализации дополнительных общеразвивающих программ ведущей образовательной организации или академического партнера (центра молодежного инновационного творчества, колледжа и т.д.).

Естественно-научная направленность



- реализация дополнительных общеразвивающих программ (в том числе модульных, разноуровневых, комплексных);
- проведение образовательных, учебно-исследовательских и социокультурных мероприятий;
- организация стажировки и практической подготовки, профессиональных проб;
- разработка и реализация интегрированных курсов внеурочной деятельности.

Целевая аудитория типовой модели «Диалог наук» — преимущественно учащиеся средней и старшей школы, студенты организаций профессионального образования.

Для учащихся начальной школы возможна реализация образовательных программ, знакомящих их с областями деятельности, соответствующими образовательным направлениям модели, в игровой и познавательной формах.

Типовая модель создания новых мест по естественно-научной направленности дополнительного образования «Диалог наук» может включать следующие образовательные направления, определяющие содержание образовательной деятельности:

- *биомедицина и «фарма»;*
- *астрономия и астрофизика;*
- *биотехнологии;*
- *ботаника и зоология;*
- *биоинженерия и нейротехнологии;*
- *биоинформатика;*
- *наноинженерия, нанофотоника и метаматериалы;*
- *экология и экомониторинг;*
- *агротехнологии и сельское хозяйство;*
- *лесное дело и природопользование;*

В содержание перечня направлений может быть включены другие образовательные направления, связанные с эколого-биологическим, физико-географическим, физико-химическим и другими естественнонаучными профилями, не дублирующими содержание программ основного общего образования

Техническая направленность



МЕЙКЕР

Деятельность созданных в рамках модели новых мест дополнительного образования осуществляется в течение всего года посредством реализации:

дополнительных общеразвивающих программ, проектируемых на принципах модульности и разноуровневости;

интенсивных форматов образовательных и социокультурных мероприятий (каникулярные программы, выезды, сборы, хакатоны, конкурсы и соревнования, профессиональные пробы и др.);

взаимозачета в основную образовательную программу достигнутых результатов по программе дополнительного образования.

Типовая модель может включать следующие образовательные направления (модули), определяющие содержание деятельности:

- *робототехника и мехатроника;*
- *инженерная графика и промышленный дизайн;*
- *конструкционные материалы;*
- *электротехника и электроника;*
- *системная инженерия;*
- *3D-прототипирование;*
- *программирование;*
- *Интернет вещей;*
- *наземные, воздушные и водные транспортные системы;*
- *моделирование и управление беспилотными техническими аппаратами;*
- *основы технологического предпринимательства;*
- *основы изобретательства и др.*

Основанием для разработки учебных материалов и содержания ПМК может быть примерный перечень профилей олимпиады НТИ:

- автономные транспортные системы;
- анализ космических снимков и геопространственных данных;
- аэрокосмические системы;
- беспилотные авиационные системы;
- большие данные и машинное обучение;
- водные робототехнические системы;
- инженерия космических систем;
- интеллектуальные робототехнические системы;
- интеллектуальные энергетические системы;
- Интернет вещей;
- информационная безопасность;
- искусственный интеллект;
- композитные технологии;
- летательная робототехника;
- надводная робототехника;
- наносистемы и наноинженерия — нанотехнологии;
- научно-инженерная коммуникация;
- нейротехнологии и когнитивные науки;
- передовые производственные технологии;
- программная инженерия финансовых технологий;
- разработка приложений виртуальной и дополненной реальности;
- беспроводная связь, технологии беспроводной связи;
- «Умный город»;
- урбанистика;
- цифровые сенсорные системы.

Физкультурно-спортивная



СПОРТИКА

Деятельность созданных в рамках модели новых мест
ленность

дополнительного образования осуществляется в течение календарного года посредством реализации дополнительных общеразвивающих программ, проектируемых на принципах модульности и разноуровневости, интенсивных форматов (краткосрочные программы, каникулярные программы, выезды, ГТО, спартакиады и др.) организации образовательных и социокультурных мероприятий (фестивали, физкультурно-спортивные праздники и др.), профессиональных проб, зачета и др.

Типовая модель создания новых мест по физкультурно-спортивной направленности дополнительного образования «Спортика» может включать следующие образовательные направления (модули), определяющие содержание образовательной деятельности:

1) *здоровьесбережение и фитнес* — включает такие виды физкультурно-спортивной деятельности, как кроссфит, аэробика, пилатес, йога, воркаут, бодибилдинг и др.;

2) *командно-игровые виды физкультурно-спортивной деятельности* — включает футбол, гандбол, лапту, волейбол, петанк, баскетбол, футбэг, айсшток, керлинг и др.;

3) *индивидуально-игровые виды физкультурно-спортивной деятельности* — включают городки, сквош, теннис, бадминтон, дартс, плавание, сноуборд, скейтинг, коньки и др.;

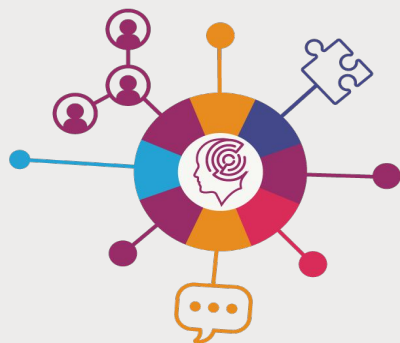
4) *виды физкультурно-спортивной деятельности, связанные с природной средой и пространством*: альпинизм, спортивное ориентирование, скалолазание, спортивный туризм, картинг, спортивная рыбная ловля, скандинавская ходьба и др.;

5) *интеллектуальные виды физкультурно-спортивной деятельности и киберспорт* — включает го, шахматы, шашки, спортивный бридж, стратегии, спортивные симуляторы и др.;

6) *служебно-прикладные и военно-прикладные виды деятельности* — включают самбо, рукопашный бой, основы безопасности и спасения, начальную военную подготовку, езду на упряжках, верховую езду

Социально-гуманитарная направленность

Типовая модель «Социос» может включать следующие образовательные направления (модули), определяющие содержание образовательной деятельности:



СОЦИОС

- Право и экономика;
- Межкультурные коммуникации, языкознание и страноведение;
- Регионалистика;
- Практическая психология, конфликтология, медиация, эмпатия, эмоциональный интеллект;
- Управление проектами и социальное проектирование, волонтерское движение;
- Менеджмент, тайм-менеджмент и планирование ;
- Игровая культура;
- Журналистика, медиатехнологии, блоггинг;
- Деловое общение и эффективная коммуникация, реклама и PR и др.

Деятельность созданных в рамках модели новых мест дополнительного образования осуществляется в течение всего года посредством реализации дополнительных общеразвивающих программ, проектируемых на принципах модульности и разноуровневости, интенсивных форматов (каникулярных программ, выездов, сборов, хакатонов, конкурсов и соревнований и др.) организации образовательных и социокультурных мероприятий, профессиональных проб, зачета в основную программу занятий по программе дополнительного образования.

Предпочтительные формы и механизмы реализации образовательной деятельности модели «Социос»:

- Интенсивные модульные образовательные программы;
- Программы летнего развивающего отдыха;
- Элективные предметные и метапредметные курсы;
- Учебные командные проекты;
- Проблемные и деятельностные клубы;
- Социальные тренинги;

- **Образовательный конструктор;**
- **Деловая игра, тренинг, коуч-сессия, мастер-класс, встреча, форсайт-сессия;**
- **Тьюторская поддержка, коучинг;**
- **Стажировка; трансляция и демонстрация собственного опыта;**
- **Проектное обучение и метод кейсов;**
- **Интенсивы, профильные сессии, выезды;**
- **Дистанционные технологии (для образовательных программ и регулярного общения с тьютором и экспертами);**
- **Детско-юношеское сообщество;**
- **Тренинговый центр;**
- **Проектная студия (бизнес-инкубатор и коворкинг);**
- **Виртуальное пространство «iРядом» и др.**

Художественная направленность



АРТ-ПРОСТРАНСТВО

Образовательные направления (тематика), определяющие обновление содержания образования и организацию образовательной деятельности модели создания новых мест художественной направленности «Арт-пространство»:

- 1) *арт и дизайн* — DIY, живопись, графика, резьба, сайнс-арт, архитектура, фото, мультипликация, дизайн одежды, промышленный дизайн, веб-дизайн, батик, квиллинг, скульптура и др.;
- 2) *музыка* — вокал, хор, индивидуальное и ансамблевое инструментальное музицирование, продюсирование, композиция, саунд-дизайн и др.;
- 3) *хореография* — народный танец, балет, джаз-танец, боди-балет, модерн, контемпорари и др.;
- 4) *театр, кино и литература* — актерская игра, режиссура, сценирование, театр кукол, цирковое творчество, конференс, перформанс, стенд-ап, медиа-арт, сторителлинг и др.;

Перспективные практики, технологии и

Методы:

- *индивидуализация образовательного процесса* — активное использование индивидуальных учебных планов, обеспечивающих освоение образовательной программы на основе индивидуализации ее содержания с учетом особенностей и образовательных потребностей конкретного обучающегося;
- *поддержка самостоятельных учебных усилий* учащихся в поддерживающей и стимулирующей образовательной среде с эмоционально позитивной атмосферой и амбициозными целями для каждого;
- *полихудожественность контента* (театр, музыка, ИЗО, танец) — создание возможностей для освоения ребенком до 10 лет четырех ключевых форм художественной деятельности по видам искусств (театр, музыка, изо, танец), использование *образовательного конструктора* для формирования востребованных форм и контента общеразвивающих программ;
- *интегративность контента* — интеграция различных профильных полей, возможность для разнообразных проб обучающихся через реализацию проектной деятельности и модульный принцип построения программ, интеграция цифровых образовательных технологий для художественного творчества, развитие соответствующих подвидов образовательных программ (компьютерная анимация, веб-дизайн, арт-информатика, медиа-арт и др.).

- Реализация интенсивных форматов («летних/каникулярных школ», краткосрочных программ) в дополнение к школьной программе через недельные (или более) интенсивы по искусству, включающие все виды искусства (например, традиционные крафт-занятия, пластические искусства, музыку, танцы, песни и театр).
- Расширение практики создания поливозрастных объединений и программ, в том числе вовлечение в программы родителей, развитие разнообразных форм творческого семейного досуга (мастер-классы, фестивали, семейные проекты и др.).
- *Развитие программ хобби-творчества — DIY-культуры («сделай это сам»)*, предусматривающей личное участие в создании каких-либо материальных объектов для жизни, в том числе с использованием современного высокотехнологичного оборудования и технологий.
- Включение обучающегося в образовательный процесс в качестве помощника педагога (помощник режиссера, постановщика, наставник для младших и сверстников и др.).

Туристско-краеведческая деятельность



СТАНЦИЯ ТУРИЗМА

Деятельность созданных в рамках модели новых мест дополнительного образования осуществляется в течение календарного года посредством реализации дополнительных общеразвивающих программ, проектируемых на принципах модульности и разноуровневости, интенсивных форматов (походы, слеты, экспедиции, туристские лагеря, каникулярные программы, профильные смены, выезды, сборы, конкурсы и др.), организации образовательных и социокультурных мероприятий, профессиональных проб и т.д.

Типовая модель создания новых мест по туристско-краеведческой направленности дополнительного образования «Станция туризма» может включать следующие образовательные практики (модули), определяющие содержание образовательной деятельности:

1) практики профильного образовательно-пространственного детского туризма, включающие такие тематические блоки, как экологический туризм, образовательные путешествия, учебно-исследовательский (экспедиционный) туризм, приключенческий туризм, сельский туризм, экскурсионный туризм и др.;

2) практики массового событийного туризма, включающие слеты, походы выходного дня, фестивали, экскурсии, соревнования, профильные и тематические смены и др.;

3) практики спортивного (спортивно-оздоровительного) туризма и ориентирования, включающие как пешеходный, лыжный, горный, водный, велосипедный и другой туризм, так и ориентирование бегом, велоориентирование, ориентирование на лыжах, точное ориентирование и др.;

4) практики безопасности жизнедеятельности, включающие такие тематические блоки, как «Школа выживания», безопасность дорожного движения, пожарное дело, поисковое дело, кинология и др.;

5) практики экстремального туризма, включающие такие тематические блоки, как альпинизм, спелеология, рафтинг, дайвинг, маунтинбайк, парашют и бейсджампинг, виндсерфинг и др.;