

# Трезвучия главных ступеней с обращениями и разрешениями.

Урок сольфеджио для 3 класса 5-ти летнего курса обучения.  
Преподаватель Прокофьева К. Н.

# Главные ступени лада. Их функции в тональности.

- **Главные ступени лада** – это тоника ( I ), субдоминанта ( IV ) и доминанта ( V ). Их **трезвучия** совпадают с ладовой окраской: в **мажоре** - они **мажорные**, в **миноре** – они **минорные**.  
Трезвучия этих ступеней включают в себя все звуки лада, служат основой аккомпанемента. Субдоминанта – даёт толчок к гармоническому развитию, доминанта обладает сильным тяготением к тонике, часто используется в кадансах (замыканиях).

Handwritten musical notation for the C major scale and its triads. The scale is written on a treble clef staff with a key signature of one flat (Bb). The notes are C, D, E, F, G, A, B, C. The triads are written below the notes: C major (I), D minor (ii), E minor (iii), F major (IV), G major (V), A minor (vi), Bb minor (vii°), and C major (I). The triads are labeled with Roman numerals and their corresponding chord symbols: I, ii, iii, IV, V, vi, vii°, I. The triads are also labeled with their corresponding chord symbols: T<sub>3</sub>, S<sub>3</sub>, D<sub>3</sub>.

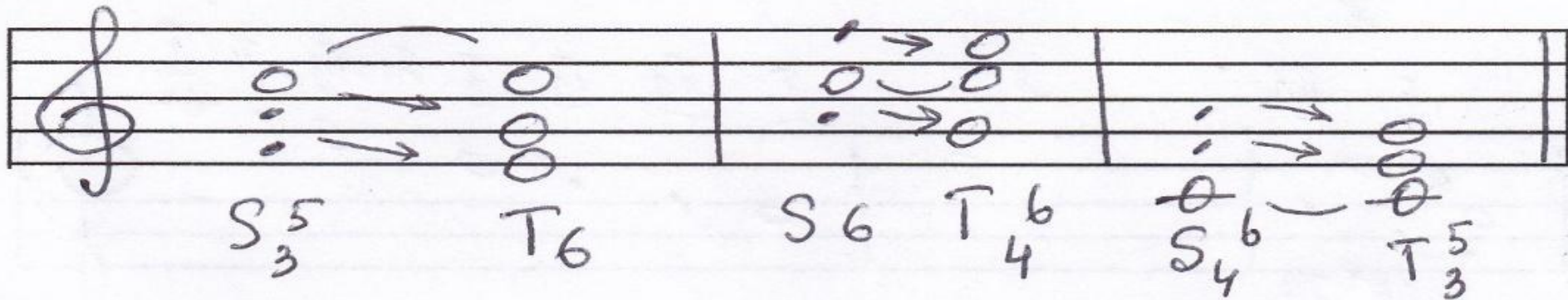
# Обращение трезвучий главных ступеней.

- Обращение – это перемещение звуков на октаву. При обращении трезвучий образуются новые аккорды. 1-е обращение – секстаккорд, 2-е обращение – квартсекстаккорд.

The image shows two staves of handwritten musical notation. The top staff contains two measures. The first measure shows a triad with notes G, B, and D on a treble clef staff, labeled  $T_3^5$ . An arrow labeled '28' points to the second measure, which shows the first inversion of the triad with notes B, D, and G, labeled  $T_6$ . The second measure of the top staff shows a triad with notes G, B, and D, labeled  $T_3^5$ . An arrow points to the final measure, which shows the second inversion of the triad with notes B, D, and G, labeled  $T_4^6$ . The bottom staff contains two measures. The first measure shows a triad with notes G, B, and D, labeled  $S_3^5$ . The second measure shows the first inversion of the triad with notes B, D, and G, labeled  $S_6$ . The second measure of the bottom staff shows a triad with notes G, B, and D, labeled  $S_4^6$ . The final measure shows the second inversion of the triad with notes B, D, and G, labeled  $D_3^5$ ,  $D_6$ , and  $D_4^6$ .

# Разрешение трезвучия субдоминанты и его обращений.

- Тоническое трезвучие и его обращения – это устойчивые гармонии, состоят только из устойчивых звуков. В разрешении не нуждаются.
- При разрешении субдоминантовых аккордов – общий звук ( I ступень) остаётся на месте, остальные идут на соседние устойчивые звуки вниз.



# Разрешение доминантового трезвучия и его обращений.

- При разрешении доминантовых аккордов – общий звук ( V ступень) остаётся на месте, остальные идут на соседние устойчивые звуки вверх. Доминантовое трезвучие может разрешаться в три ноты тоники, поскольку тоника – самый сильный «магнит», самый устойчивый звук в ладу, притягивает к себе не только неустойчивые звуки. но и устойчивые.

The image displays two staves of handwritten musical notation in G-clef, illustrating the resolution of dominant triads. The first staff shows three measures of music. The first measure contains a dominant triad (D<sub>3</sub><sup>5</sup>) with notes G, B, and D. The second measure shows its first inversion (T<sub>4</sub><sup>6</sup>) with notes B, D, and G. The third measure shows its second inversion (D<sub>4</sub><sup>6</sup>) with notes D, G, and B. Arrows indicate the movement of the notes: the G note remains stationary, while the B and D notes move up to the next stable notes (C and E). The second staff shows a single measure with a dominant triad (D<sub>3</sub><sup>5</sup>) resolving to a tonic triad (T) with notes G, B, and D. Arrows indicate the movement of the notes: the G note remains stationary, while the B and D notes move up to the next stable notes (C and E).

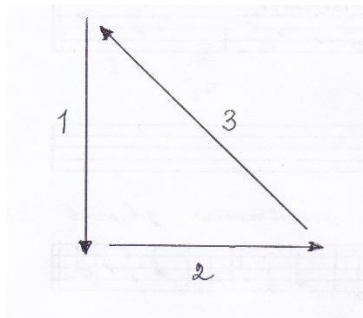
# Задание.

- Построить в тональности ля минор гармонический трезвучия главных ступеней ( TSD) с обращениями и разрешениями. В № 212 подписать выделенные аккорды. Сыграть на инструменте. Спеть с дирижированием. Письменную работу прислать на почту [xenia.prokofieva2009@yandex.ru](mailto:xenia.prokofieva2009@yandex.ru) не позднее чем через неделю от календарной даты

ля минор гармонический (#VII)

$T(I)_3^5$   $T_6$   $T_4^6$   $S(I)_3^5$   $S_6$   $S_4^6$

$D(E)_3^5$   $D_6$   $D_4^6$



30  
212 Умеренно

Русская народная песня «Голова болит»