

Гравюра 1793 года

Г. Сольвычегдскъ. Общій Видъ.



«...выше нынесостоящего города Соли Вычегодской, на правой стороне реки, на восточной стороне, разстоянием в трех верстах, на усть текущей речки, называемой Черной, был древний город Чернигов, на высоком горнем месте. Что самое доказывает и оставшее местоположение. Но ныне того городского места есть мало, а прочее черниговское местоположение сметало рекою Вычегодою».

«И в оставших развалинах от осыпающегося к реке Вычегде берегу видно в песку мелкое зженое дресвяное камень, ломаной кирпич, щебень, развалившаяся печная глина, горшочное черепье, согнившее в земли погребенное деревянное строение, головни и уголье, а частью находимо бывает и железное гвоздье. А позади от того места к северной стороне означается, якобы был копанный ров. И в город уповательно была дорога и чрез него мост».

А.И. Соскин

Экспедиции, проводившие исследования в Сольвычегодске и его окрестностях:

- Архангельская археологическая экспедиция (рук. - *О.В. Овсянников*) – 1961 г.
- Сольвычегодская археологическая экспедиция (рук. – *Е.В. Краснова*) – 1991 г.
- VIII отряд Северо-западной Археологической экспедиции (рук. – *М.Е. Ворожейкина*) – 2001 – 2002 гг.
- Экспедиция НПЦ «Древности севера» (рук. – *И.В. Папин*) – 2007 г.

Основные итоги разведки, проведённой О.В. Овсянниковым в 1961 г.:

- вся территория города застроена, места городищ XVII в. не прослеживаются;
- В районе пристани была собрана коллекция керамики XII в.;
- в устье реки Чёрной – в 4 км от города на берегу реки Вычегды – собрано более 20 фрагментов серо-глиняной и поливной керамики, в том числе производственный брак. Исследователь сделал вывод: в XVI – начале XVII в. здесь существовала мастерская по производству посуды (возможно, и поливных плит).

В 1991 г. поиском Чернигова занималась **Сольвычегодская** археологическая экспедиция под руководством **Е.В. Красновой.**

Остатки городища обнаружены в 3 км к юго-востоку от окраинных домов Сольвычегодска и 450 м к югу от д. Гусиха.

Площадка памятника находится на краю останца, образованного с запада старичным руслом реки Вычегды, и с юга, юго-востока и востока небольшой речкой Чёрной. В настоящее время (1991г.) используется под сенокосные угодья.

Остатки древнего Чернигова по данным, представлены находками XV – XVI века.

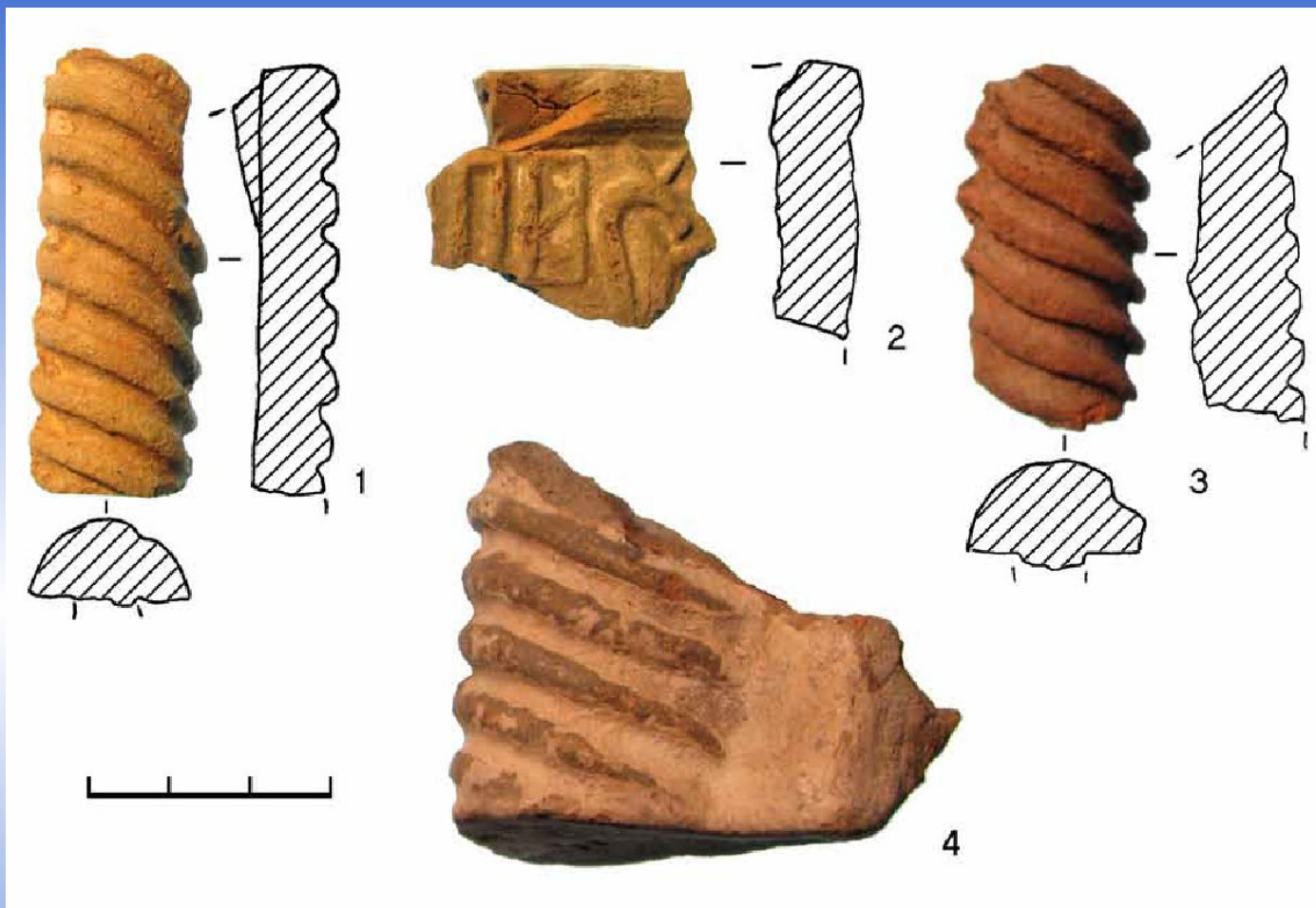
Находки есть только в верхней части прослойки – на уровне 0,48 – 0,55 м. Здесь выявлено большое количество керамики, монета, вероятно, времён Василия III, медное украшение, а так же гвозди, клинья и просто металлическими пластины.

Границы поселения определены так: 30 – 40 м вглубь по берегу реки Чёрной и 50 м к северо-западу по старице.

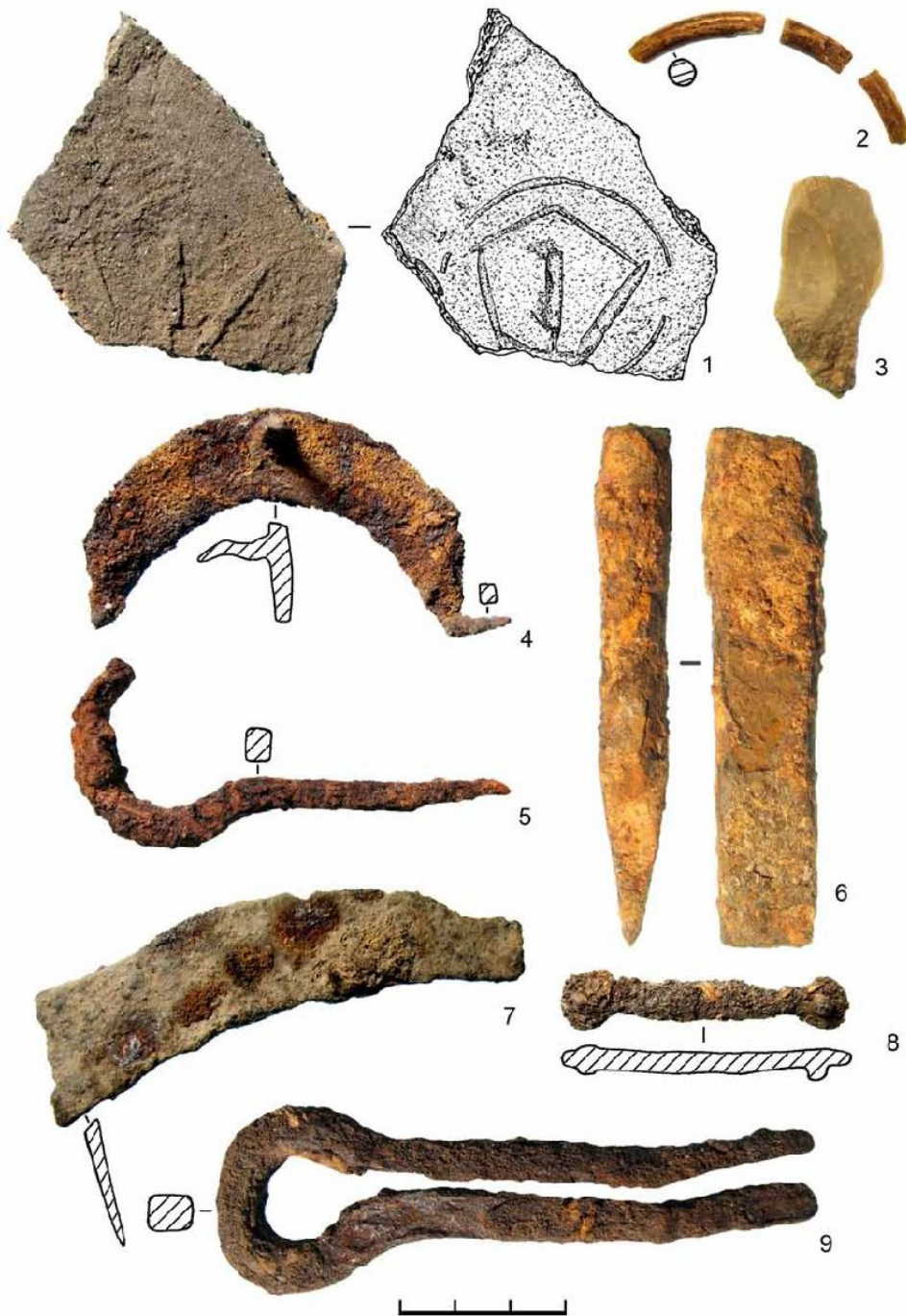
Экспедицией НПЦ «Древности Севера» (2007 г.) под руководством **И.В. Папина** было заложено 4 шурфа в разных частях города.

Закладка шурфов производилась с учетом необходимости получения характеристики культурного слоя в разных частях города.

Шурф 1 был заложен в месте предположительного расположения хором Строгановых.



Массовый материал из шурфа 1. Изразцы полихромные. **1–2** – пласт 1; **3–4** – пласт 2.



Индивидуальные находки из шурфа 1:

- 1** – дно сосуда сероглиняного с клеймом;
- 2** – браслет стеклянный;
- 3** – отщеп кремневый;
- 4** – подковка обувная железная;
- 5** – крюк железный кованый;
- 6** – зубило железное;
- 7** – серп железный;
- 8** – накладка железная;
- 9** – пробой железный.

Шурф 2 заложен в центральной части города, на территории Городского парка.

На этом месте в XVIII – начале XX в. располагалась одна из

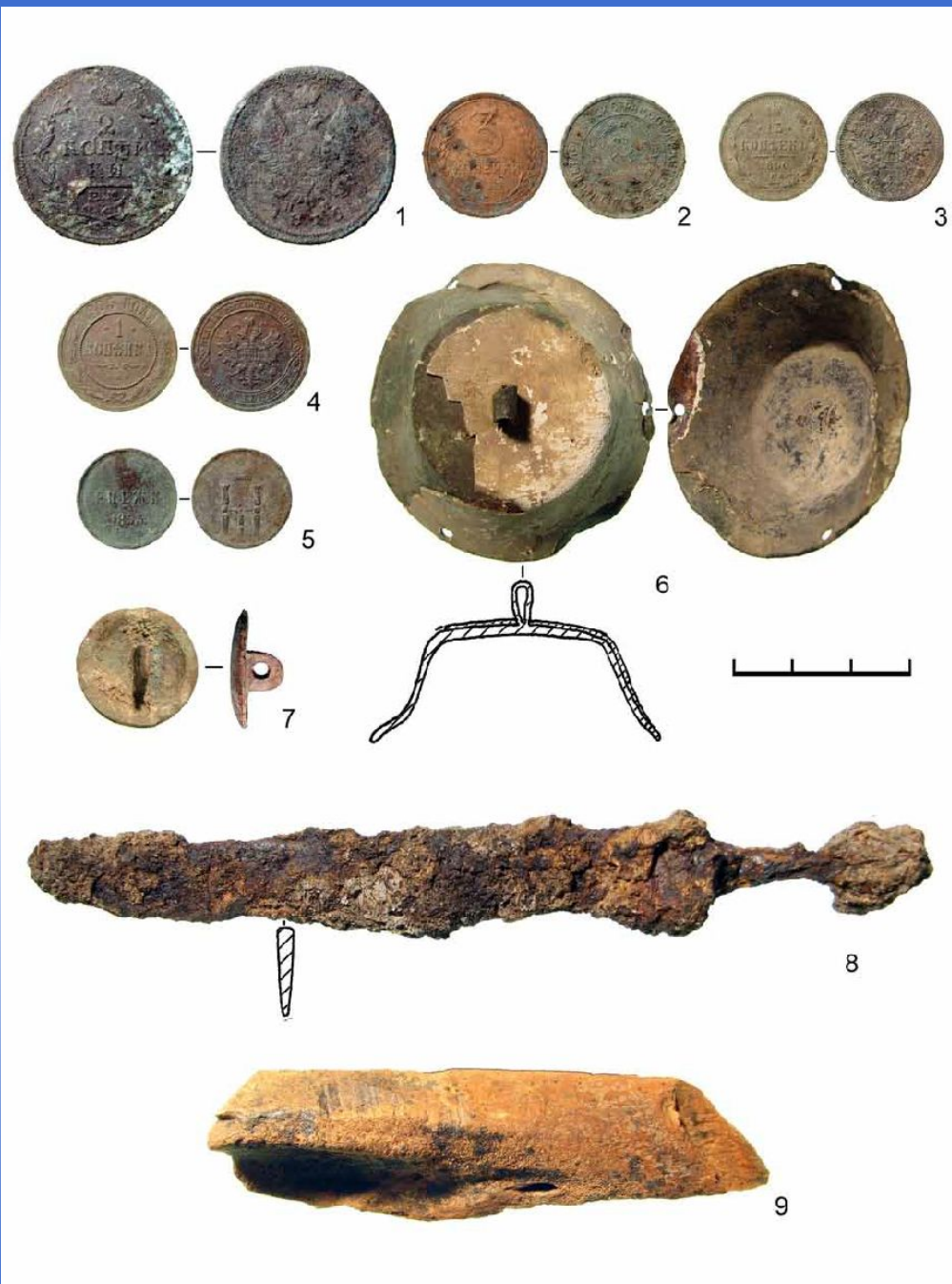
главных площадей города, в центре которой находились две церкви –

Крестовоздвиженская (1750 –1770 гг.)

и ***Воскресенская*** (1747 –1769 гг.),

а на углу квартала размещались

Помещения Торговых рядов.



Индивидуальные находки из шурфа 2:

- 1** – монета “2 копейки” 1816 г.;
- 2** – монета “3 копейки” 1932 г.;
- 3** – монета “15 копеек” 1890 г.;
- 4** – монета “1 копейка” 1905 г.;
- 5** – монета “Денежка” 1853 г.;
- 6** – Изделие медное (часть кадила?);
- 7** – пуговица металлическая с петлей;
- 8** – нож железный;
- 9** – кость со следами обработки.

В процессе проведения шурфовочных работ выполнялись осмотры разрушений культурного слоя на территории Торговой площади.

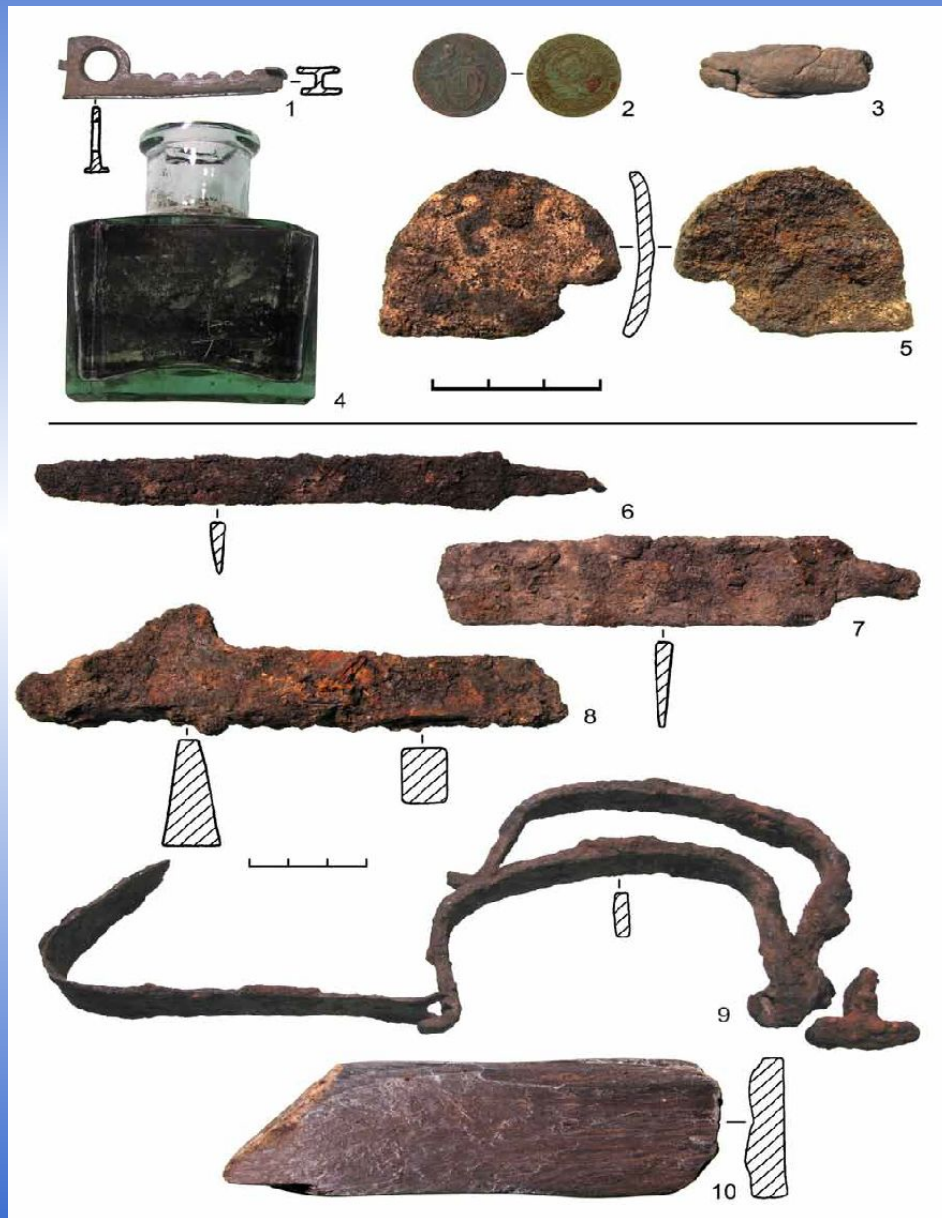
Были обнаружены четыре монеты XVIII–XX в.

Еще две монеты этого же периода, найденные ранее на площади, были переданы местными жителями.



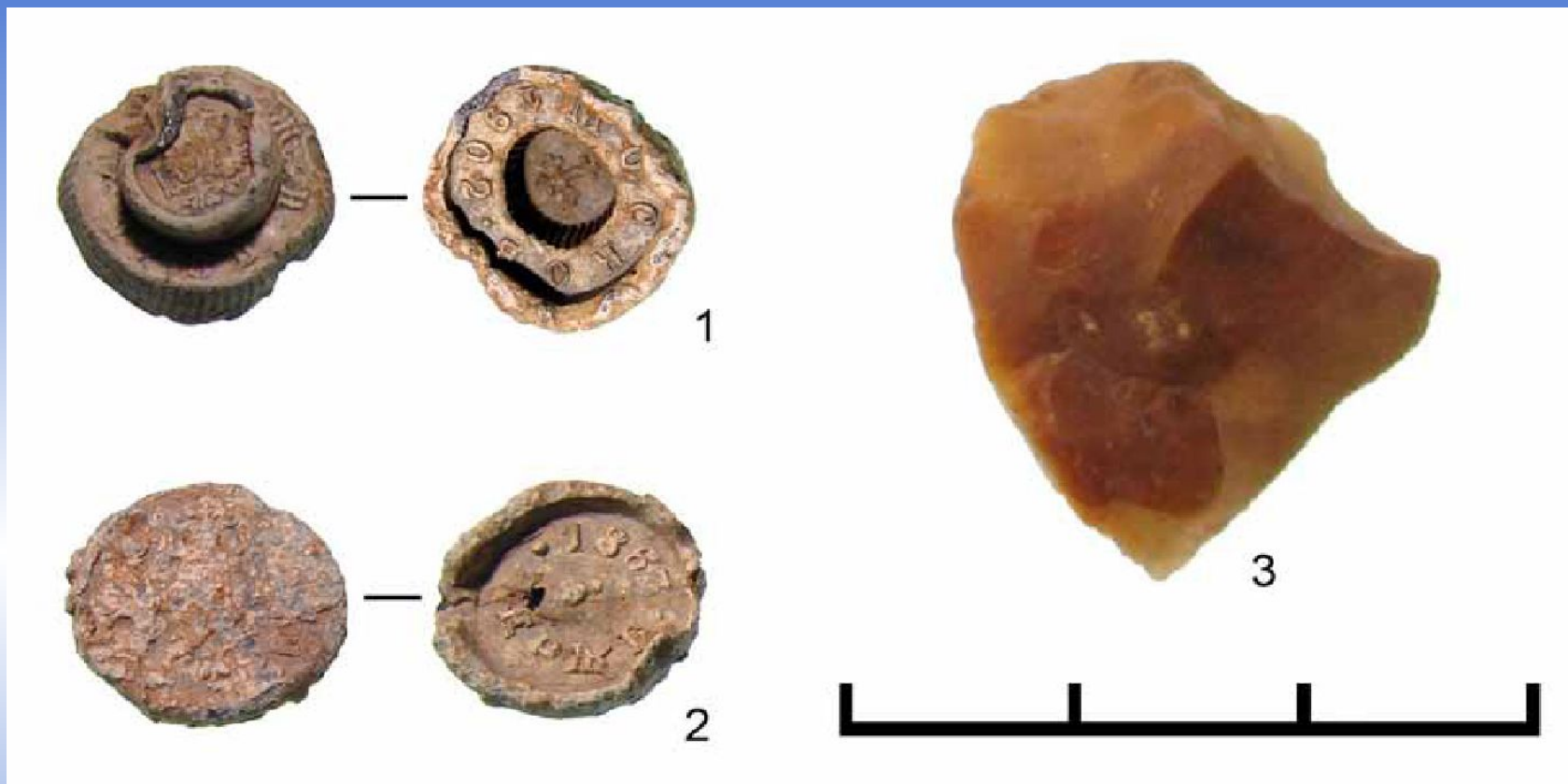
Подъемный материал с Торговой площади.

Индивидуальные находки: 1 – монета “2 копейки” 1812 г.; 2 – монета “2 копейки” 1818 г; 3 – Монета “1 копейка” 1901 г.; 4 – монета “20 копеек” 1901 г.; 5 – монета “10 копеек”.



Индивидуальные находки из шурфа 3:

- 1** – изделие медное (деталь механизма?);
- 2** – монета “10 копеек” 1934 г.;
- 3** – грузило рыболовное свинцовое;
- 4** – сосуд стеклянный (чернильница);
- 5** – подковка обувная железная;
- 6** – нож железный;
- 7** – нож железный;
- 8** – засов железный;
- 9** – капкан железный;
- 10** – оселок сланцевый.



Индивидуальные находки из шурфа 4: 1 –
пломба свинцовая с гербом 1902 г.; **2 –** пломба
свинцовая с гербом 1863 г.; **3 –** отщеп
кремневый.

Проведенные исследования позволили И.В. Папину прийти к следующим **выводам**:

- Главными особенностями культурного слоя является относительно небольшая мощность (от 0,5 до 1,5 –1,6 м, в ямах до 2,2 м) и плохая сохранность изделий из органических материалов, что объясняется особенностями почвы (супеси);

- Обследования устья Черной речки (предполагаемого расположения города Чернигов) и острова напротив устья не привели к обнаружению культурного слоя и находок, которые можно было бы уверенно датировать временем ранее XIX в.
- Небольшое количество круговой сероглиняной керамики было обнаружено на стороне острова, обращенной к правому берегу судоходного русла реки Вычегды.
- Полное отсутствие каких-либо следов Чернигова и Выборга заставляет предполагать, что остатки этих укреплений к настоящему времени полностью смыты водами реки Вычегды.



Сольвычегодск-2007. Правый берег р. Вычегда. Урочище Черная Речка. Вид с З.



Сольвычегодск-2007. Правый берег р. Вычегда. Урочище Черная Речка. Вид с Ю.

Основные проблемы в археологии Сольвычегодска:

- 1) Местонахождение Чернигова и его функции (по предположению археолога О.В. Овсянникова Чернигов – лишь крепость для защиты);
- 2) характеристика культурного слоя города: его сохранности, мощности, границ, степени наполненности находками;
- 3) производственная деятельность поселения;
- 4) датировки возникновения поселения;
- 5) выявление и изучение фундаментов храмов Сольвычегодска.

Спасибо за внимание!